

OSRODEK DOKUMENTACJI
ZABYTEKÓW W WARSZAWIE
KARTA EWIDENCYJNA ZABYTEKÓW
ARCHITEKTURY I BUDOWNICTWA

A B C D E F G H I J K L Ł M N O P R S T U V W X Y Z Nr

19993

1. Obiekt

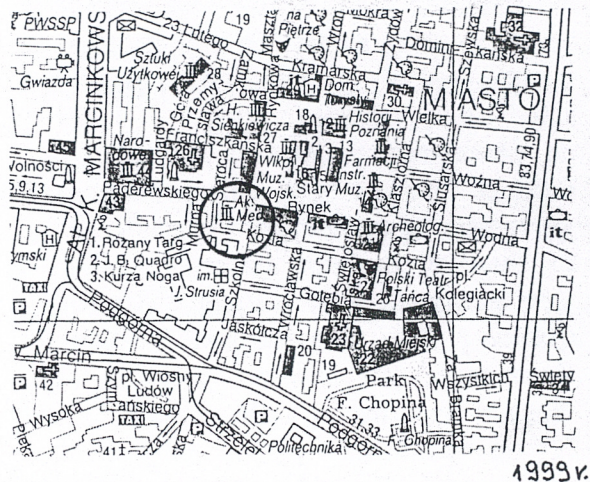
KAMIENICA, ul. Kozia 15

2. Czas powstania
przełom XV/XVI w.
XIX w.
pocz. XX w.

3. Miejscowość

POZNAŃ

11. Zdjęcia, rzut, przekrój, sytuacja, orientacja



4. Adres ul. Kozia 15
61-838 Poznań
nr hipoteczny

5. Przynależność administracyjna

województwo poznańskie

gmina

6. Poprzednie nazwy miejscowości

Posen

7. Przynależność administracyjna
przed 1 VI 1975

województwo poznańskie

powiat

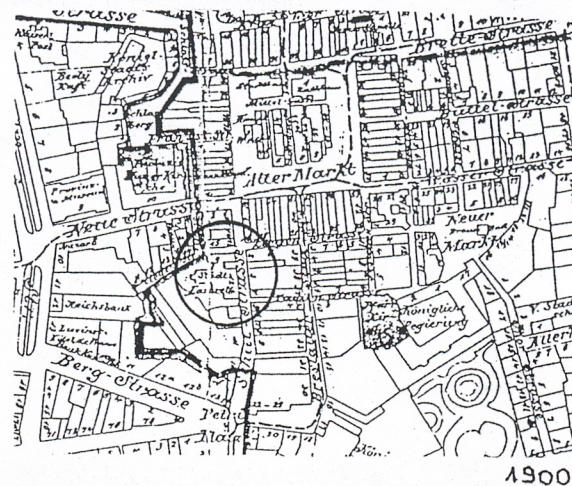
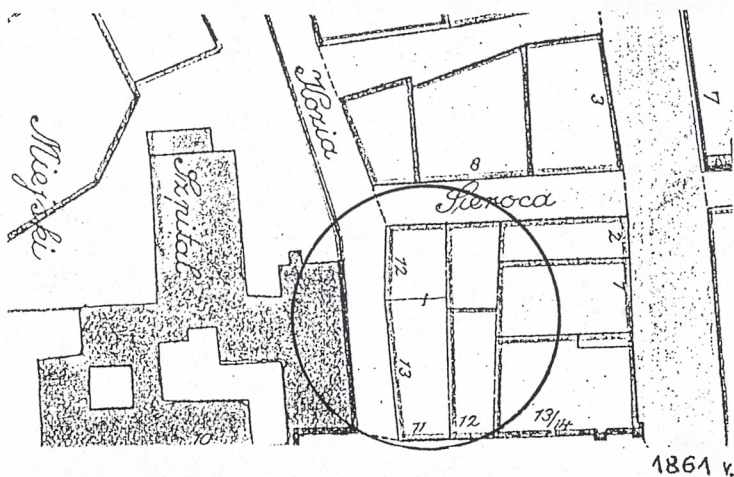
8. Właściciel i jego adres

9. Użytkownik i jego adres
lokatorzy
Salon Urody

10. Rejestr zabytków

Nr A-55

data 23.04.66 r.



Narożna kamienica przy ulicy Koziej 15 została wzniesiona na gotyckich sklepionych piwnicach, które można datować na przełom XV i XVI w. Prawdopodobnie istniejący tu wówczas budynek stanowił dom tylny zamykający wydłużoną parcelę usytuowaną wzdłuż ulicy Koziej. Dom frontowy znajdował się przypuszczalnie u zbiegu ulic Koziej i Sierociej. Układ ten potwierdzają Adreßbuch der Provinzialhauptstadt Posen. Według zamieszczonych tam informacji jeszcze w połowie XIX w. pod adresem Ziegelstr. 13 (obecnie Kozia 15) figuruje określenie Hinterhauser (dom tylny, oficyna) oraz Remisen (wozownia). Pierwszy właściciel w Księgach Adresowych pojawia się na przełomie XIX i XX w. Ówczesny adres to Schulstr. 13. Właścicielem był Kretschmar P., rentier. W pierwszych latach XX w. np. w roku 1905r. właścicielem był M. Bandmann, od 1913 r. - Sally Freitag, która była właścicielem do roku 1926. W 1930 r. budynek należał do Hateza T. A. W czasie II Wojny Św. - w 1945 r., zniszczeniu uległ dach kamienicy. Szkody oceniono na około 50%. Po wojnie właścicielem kamienicy była [REDAKTOWANE] zamieszkała w Poznaniu przy Szkolnej 17/8. Obecnie budynek należy do [REDAKTOWANE]

Sytuacja - kamienica położona jest w pd.zach. części Starego Miasta, przy zbiegu ulic Szkolnej i Koziej, w najbliższym sąsiedztwie Starego Rynku, po jego pd.zach. Kamienica zwrócona jest elewacją frontową ku południowi, w stronę ulicy Koziej. Po przeciwnej stronie ulicy Koziej znajdują się obiekty Szpitala Miejskiego. Po stronie zach. kamienicy - 'podwórze sięgające ulicy Sierociej, w większości zabudowane garażami, od strony ulicy Koziej otoczone murem parkanem. Tuż przy zach. narożu kamienicy usytuowano wjazd zamknięty metalową bramą opartą na ceglanych filarach. Teren wyraźnie opada w kierunku wsch.

Materiał i konstrukcja - *ściany* - murowane z cegieł ceramicznych. Ściany piwnic z cegły gotyckiej, ściany wyższych kondygnacji otynkowane, układ cegieł niewidoczny.

Stropy - w piwnicach stropy ceglane, sklepione kolebkowo. Nad parterem strop płaski wsparty na przecinających się pod kątem prostym podciągach. Nad wyższymi kondygnacjami stropy drewniane, wypełnienie polepą z gliny i trzciny.

Więźba dachowa - drewniana. Całe poddasze kamienicy zaadaptowano na mieszkania zabudowując ściankami działowymi konstrukcję dachową. Widoczne pozostały drewniane słupy wspierające krokwie (od strony pd.).

Pokrycie dachowe - z papy.

Posadzki i podłogi - na parterze posadzka wykonana z lastriko, w pomieszczeniach zakładu fryzjerskiego - współczesne kafle ceramiczne. W korytarzach klatki schodowej na wyższych kondygnacjach - deski podłogowe. Podobne podłogi w mieszkaniach.

Schody - zachowane, drewniane, jednobiegowe i dwubiegowe zabiegowe. Zachowana balustrada wykonana z tralek o przekroju prostokątnym i profilowanej poręczy.

Otwory - wszystkie otwory, zarówno otwory drzwiowe oraz otwory okienne wszystkich kondygnacji - prostopadłokątne. Na elewacji pd., w części wsch. prostokątne blendy. Drzwi zewnętrzne oraz okna parteru współczesne (koniec lat 90-tych). Na I i II piętrze okna drewniane, czterokrzydłowe ze stałym profilowanym ślemieniem. Na poddaszu mniejsze okna dwukrzydłowe. Częściowo zachowane drzwi wewnątrz budynku - drewniane, jednoskrzydłowe, ramowo - płycinowe.

Rzut - w formie wydłużonego prostokąta, oś dłuższa zorientowana w kierunku wsch. - zach. Bok zach. rzutu jest nieco dłuższy od wsch. Układ wnętrza - trzytraktowy w mieszkaniach na piętrach. Na parterze układ jednotraktowy. Korytarz klatki schodowej umieszczono wzdłuż osi krótszej budynku.

Bryła - trzykondygnacyjny, znacznie wydłużony prostopadłościan nakryty dachem jednospadowym. Połączenie dachowe ma pochYLENIE w kierunku pd. Obiekt jest podpiwniczony.

<p>14. Kubatura (w m³)</p> <p>około 2 400</p>	<p>15. Powierzchnia użytkowa (w m²)</p> <p>około 550</p>	<p>16. Przeznaczenie pierwotne</p> <p>kamienica czynszowa</p>	<p>17. Użytkowanie obecne</p> <p>kamienica czynszowa</p>
<p>18. Prace budowlane i konserwatorskie, ich przebieg i dokumentacja</p> <p>Pod koniec lat 90 - tych przeprowadzono remont generalny elewacji parteru. Odnowiono tynki, wymieniono stolarkę okienną.</p>		<p>19. Stan zachowania (fundamenty, ściany zewnętrzne, ściany wewnętrzne, sklepienia, stropy, konstrukcje dachowe, pokrycie dachu, wyposażenie i instalacje)</p> <p>Stan zachowania ścian, stropów, więźby dachowej, pokrycia dachowego - dobry.</p>	
		<p>20. Najpilniejsze postulaty konserwatorskie</p>	

21. Akta archiwalne (rodzaj akt, numer i miejsce przechowywania)

1. Plany archiwalne m. Poznania - Biblioteka UAM, Dział Kartografii
2. Adreßbuch der Provinzialhauptstadt Posen; Księgi Adresowe m. Poznania, WAP

22. Biblioteka

1. Zofia Ostrowska - Kęłowska, Architektura i budownictwo w Poznaniu w latach 1790 - 1890, PWN, 1982, Warszawa - Poznań, str.

23. Źródła ikonograficzne i fotografia (rodzaj, miejsce przechowywania, sygnatury)

Fotografie archiwalne - zbiory MKZ

24. Uwagi różne

25. Opracował

tekst mgr Wojciech Sobkowski, mgr Andrzej Pryszczewski

imię, nazwisko, data, podpis

plany, rysunki mgr Wojciech Sobkowski, mgr Andrzej Pryszczewski

imię, nazwisko, data, podpis

zdjęcia fotogr. mgr Wojciech Sobkowski, mgr Andrzej Pryszczewski

imię, nazwisko, data, podpis

miejsce przechowywania negatywów MKZ XI. 1999 r.

Wojciech Sobkowski

KARTA PO WYPEŁNIENIU PODLEGA OCHRONIE NA PODSTAWIE PRZEPISÓW PRAWA AUTORSKIEGO

26. Adnotacje o inspekcjach, informacje o zmianach (daty, imiona i nazwiska wypełniających)

27. Załączniki

1. Miejscowość	2. Obiekt (nazwa jak w karcie)	3. Zawartość wkładki
POZNAŃ	KAMIENICA, ul. Kozia 15	OPIS, MATERIAŁ ILUSTRACYJNY

c.d. p-tu 13

Elewacje - *elewacja frontowa, pd.* - dziewięcioosiowa, w osi środkowej umieszczono wejście główne do budynku. Prostopadłościenny otwór wejściowy ujęto lizenami sięgającymi gzymsu kordonowego nad I piętrem. Część parterowa wsparta na cokole zakończonym gzymsem. Ponad cokołem poziome żłobienia w tynku imitujące boniowanie. Prostopadłościennymi otworami okiennymi obramiono profilowanymi opaskami. Część parterową elewacji (odnowioną współcześnie) zamyka gzyms kordonowy, gierzowany na lizenach. Stanowi on jednocześnie parapety okien I piętra. Po stronie wsch. trzy skrajne osie z prostokątnymi blendami zamiast otworów okiennych. Nad I i II piętrem gzymsy kordonowe przebiegające na wysokości parapetów okiennych. Elewację wieńczy gzyms okapowy.

Elewacja boczna, wsch. - część parterowa, podobna jak na elewacji frontowej, wykonana współcześnie. Ponad wysokim cokołem pseudoboniowanie. Otwór drzwiowy oraz witryna salonu fryzjerskiego - prostopadłościenny, obramiony białymi, profilowanymi opaskami. Na każdej z wyższych kondygnacji po trzy otwory okienne rozmieszczone symetrycznie. Gzymsy kordonowe jak na elewacji frontowej

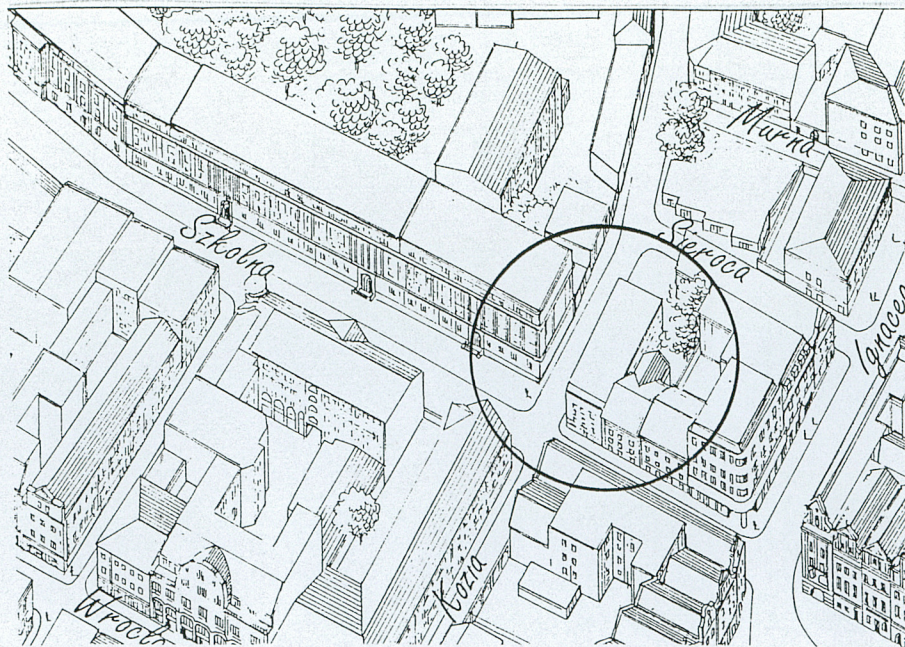
Elewacja boczna, zach. - otynkowana gładkim, jasnym tynkiem. Skrajnie umieszczony rząd otworów okiennych po stronie pn. oraz trzy otwory okienne poddasza. Brak elementów dekoracji ściany.

Wnętrze - parter współcześnie zaadaptowano na zakład fryzjersko - kosmetyczny, który zajmuje całą powierzchnię parteru z wyjątkiem korytarza klatki schodowej. Wcześniej na parterze znajdowała się jadłodajnia „Swojska”, a później bar mleczny z kuchniami i zapleczem w części zach. Na wyższych kondygnacjach, po obu stronach korytarza klatki schodowej, niewielkie mieszkania - mało czytelny jest układ dawnego wnętrza.

Instalacje - elektryczna, wodociągowa, gazowa, kanalizacyjna.

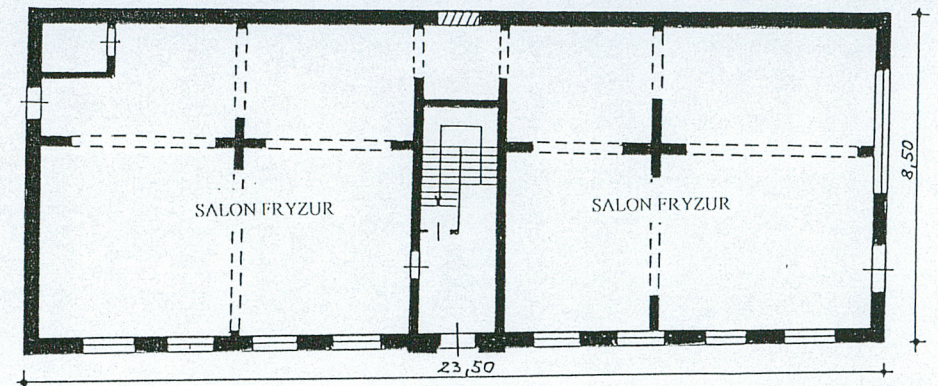
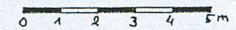
Wkładkę założył: mgr Wojciech Sobkowski, mgr Andrzej Pryszechowski XI, 1999 r.

Miejsce przechowywania negatywów: MKZ



RZUT PARTERU

SKALA 1:200



1. Miejscowość

POZNAŃ

2. Obiekt (nazwa jak w karcie)

KAMIENICA, ul. Kozia 15

3. Zawartość wkładki

MATERIAŁ ILUSTRACYJNY



2



3



4



5



6

1. Miejscowość	2. Obiekt (nazwa jak w karcie)	3. Zawartość wkładki
POZNAŃ	KAMIENICA, ul. Kozia 15	MATERIAŁ ILUSTRACYJNY



7



8



9



10



11

1. Widok ogólny w kierunku pn.
2. Elewacja frontowa - widok w kier. zach.
3. Elewacja boczna, wsch.
4. Elewacja frontowa, widok w kier. wsch.
5. Elewacja boczna, zach.
6. Część górną elew. wsch.
7. Elewacja frontowa - parter
8. Elewacja wsch. - parter
9. Fragment schodów
10. Posadzka w korytarzu klatki schod.
11. Balustrada schodów