

OŚRODEK DOKUMENTACJI  
ZABYTKÓW W WARSZAWIE

KARTA EWIDENCYJNA ZABYTKÓW  
ARCHITEKTURY I BUDOWNICTWA

A B C D E F G H I J K L M N O P R S T U V W X Y Z

Nr 20307  
WIELKOPOLSKI

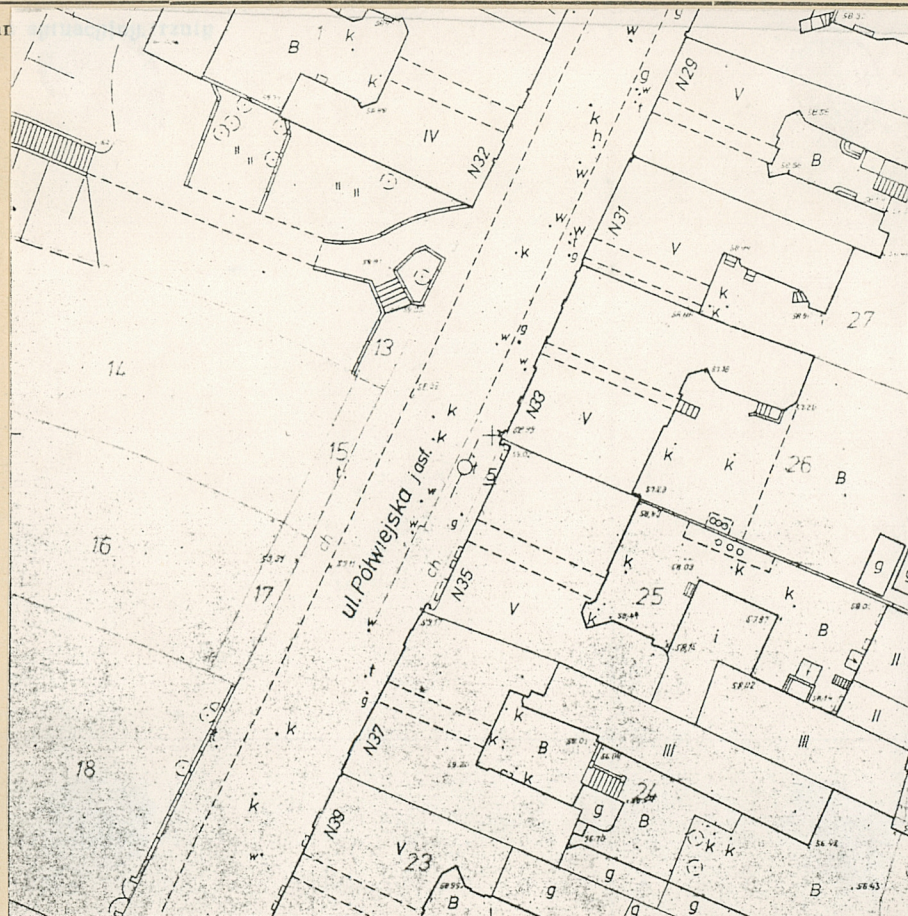
1. Obiekt

KAMIENICA

2. Czas powstania  
1903

3. Miejscowość  
Poznań

11. Zdjęcia, plan



4. Adres ul. Półwiejska 33

nr hipoteczny KW. [REDACTED]

5. Przynależność administracyjna

województwo m. Poznań

gmina

6. Poprzednie nazwy miejscowości

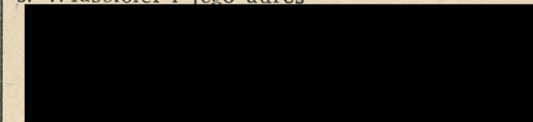
Posen

7. Przynależność administracyjna  
przed 1.VI.1975 r.

województwo m. Poznań

powiat

8. Właściciel i jego adres



9. Użytkownik i jego adres

lokatorzy

10. Rejestr zabytków

Nr A-405 data 6.01.1993

autor zdjęć M. Broniewski  
data wykonania 1992  
miejsce przechowywania negatywów PSOZ Poznań

12. Autorzy, historia obiektu, określenie stylu.

Secesyjną kamienicę przy ul. Półwiejskiej 33 wraz z sąsiednią kamienicą (dawne numery 19 i 20) wzniesiono dla poznańskiego sztukatora Maxa Biagianiego, wg. projektów spółki Hermana Böhmera i Paula Preula. Dekoracje sztukatorskie kamienicy wykonał prawdopodobnie sam Biagnini, który współpracował z Böhmerem i Preulem.

Do r. 1985 kamienica stanowiła własność

13. Opis (sytuacja, materiał i konstrukcja, rzut, bryła, elewacje, dach, wnętrze, wyposażenie, instalacje)

Sytuacja: Kamienica usytuowana jest w zwartej zabudowie ul. Półwiejskiej. po jej stronie wsch. Elewacją frontową skierowaną ku ulicy. Kamienica posiada jedną oficynę, przylegającą do niej po stronie pn. Za budynkiem znajduje się zadrzewione podwórze o powierzchni częściowo utwardzonej trylinką, odgródzone od sąsiednich posesji otynkowanym murem, od wsch. - ograniczone zabudowaniami. Na podwórzu ustawiono blaszane garaże.

Materiał i technika: Kamienica jest budynkiem murowanym z cegły. Elewacja frontowa tynkowana, dekorowana sztukateriami, elewacja podwórzowa licowana cegłą. Stropy drewniane z podsufitką, nad piwnicami - murowane stropy Ackermann. Dach o konstrukcji drewnianej, płatwiowo-kleszczowej ze ścianką kolkową, kryty częściowo dachówką karpiową, częściowo papą. Posadzki z laski, podłogi drewniane (deski). Schody gł. drewniane, balustrady tralkowe; schody w oficynie murowane, balustrady metalowe. Brama gł. 3-skrzydłowa szklona, z nadświetlem, ramowo płycinowa; drzwi wew. 1 - i 2-skrzydłowe pełne i szklone, czasem z nadświetlem o dekoracyjnym układzie szczeblin, ramowo-płycinowe. Okna 4-podziałowe, szklone na kit bez szczeblin, konstrukcji skrzynkowej. Okna klatki schodowej krosnowe, w jednym z nich fragmentarycznie zachowany witraż.

Rzut: Kamienicę wzniesiono na rzucie zbliżonym do litery "L": do prostokątnego budynku gł. przylega również prostokątna oficyna. Układ wnętrz 2,5-traktowy, z centralnie przebiegającym korytarzem; oficyna 1-traktowa. Gł. klatka schodowa w trakcie podwórzowym budynku gł., klatka pomocnicza we wsch. części oficyny; schody 2-biegowe powrotne.

Bryła: Kamienica jest całkowicie podpiwniczona, 4-kondygnacyjowa, z dodatkową kondygnacją użytkowanego poddasza. Nakrywa ją wysoki dach wielopołaciowy. Bryłę budynku od frontu urozmaica nadwieszony nad kondygnacją parteru płytki, 2-kondygnacyjny wykusz na osi oraz umieszczone po obu stronach w bocznych partiach loggie-balkony. Ściany części bocznych w najwyższej kondygnacji budynku znacznie cofnięte, poprzedzone balkonami. Od strony podwórza na osi budynku - prostokątny pseudoryzalit klatki schodowej.

14. Kubatura 6.200m <sup>3</sup>	15. Powierzchnia użytkowa 1356,54 m <sup>2</sup>	16. Przeznaczenie pierwotne mieszkalne	17. Użytkowania obecne mieszkalne, lokale handlowe i usługowe.
18. Prace budowlane i konserwatorskie, ich przebieg i dokumentacja  W okresie powojennym przeprowadzono remonty bieżące i konserwacyjne w ograniczonym zakresie.		19. Stan zachowania (fundamenty, ściany zewnętrzne ściany, wewnętrzne, sklepienia, stropy, konstrukcje dachowe, pokrycia dachu, wyposażenie i instalacje) Ściany piwnic zawilgocone: Zarysowania i pęknięcia ścian konstrukcyjnych od strony podwórza i frontu: ubytki tynków zewn: zużycie części elementów drewnianej konstrukcji dachu i odeskowania.	
20. Najpilniejsze postulaty konserwatorskie  Remont kapitalny budynku. Stały nadzór konserwatorski.			

21. Akta archiwalne (rodzaj akt, numer i miejsce przechowywania)

22. Bibliografia

J. Skuratowicz, Architektura Poznania 1890-1918, Poznań  
1991, s. 339-40.

23. Źródła ikonograficzne i fotograficzne rodzaj, miejsce przechowania, sygnatury)

24. Uwagi różne

Kartę wykonano na zlecenie właściciela.

nr rejestru gruntowego 579, działka nr 26.

25. Wypełnił

Krzysztof Jodłowski

Imię i nazwisko

data październik 1992 r.

26. Sprawdził

Imię i nazwisko

data

27. Załączniki

Wkładka nr 1, 2

1. Miejscowość

P O Z N A N

2. Obiekt (nazwa jak w karcie)

Kamienica, ul. Półwiejska 33

3. Zawartość wkładki (nazwa obiektu lub materiału uzupełniającego)

cd. opisu, rzut poziomy pierwszego piętra

cd.opisu:

Elewacje: Elewacja frontowa tynkowana, podzielona żłobkowanymi fryzami, 9-osiowa. Okna prostokątne, segmentowe oraz zamknięte półkoliście, w profilowanych obramieniach. Detal architektoniczny imitujący kamień. Na osi zamknięta łukiem koszowym brama, wyżej - wsparty na arkadzie i konsolach w kształcie głów ludzkich otoczonych stylizowaną dekoracją roślinną wykusz, zwieńczony półkoliście wygiętym odcinkiem gzymsu; partia ponad wykuszem ujęta lizenami, zwieńczona półkoliście wygiętym odcinkiem gzymsu oraz sterczyną; w partii parapetu okna najwyższej kondygnacji - data 1903 w dekoracyjnym obramieniu roślinnym, ponad oknem - dekoracja sztukatorska w postaci oka opatrzoneści, wagi, kotwicy, wstęgi oraz stylizowanych motywów roślinnych. W częściach bocznych w kondygnacji parteru układ otworów zmieniony (duże okna wystawowe, wejścia do sklepów); wyżej - okna zgrupowane po dwa, w partiach parapetów okien drugiego piętra - kartusze w stylizowanych obramieniach roślinnych. Na skrajnych osiach rzędy prostokątnych loggi poprzedzonych półkoliście występującymi balkonami o balustradach ozdobionych plecionką oraz stylizowanymi motywami roślinnymi.

Elewacje podwórzowe licowane cegłą licówką w kolorze popielatym: fryzy oraz łuki nadokienne - w kolorze czerwonym  
Elewacja budynku gł. 7-osiwa, z 1-osiową częścią centralną lekko wysuniętą; wejście prostokątne. Elewacja oficyny 4-osiowa.

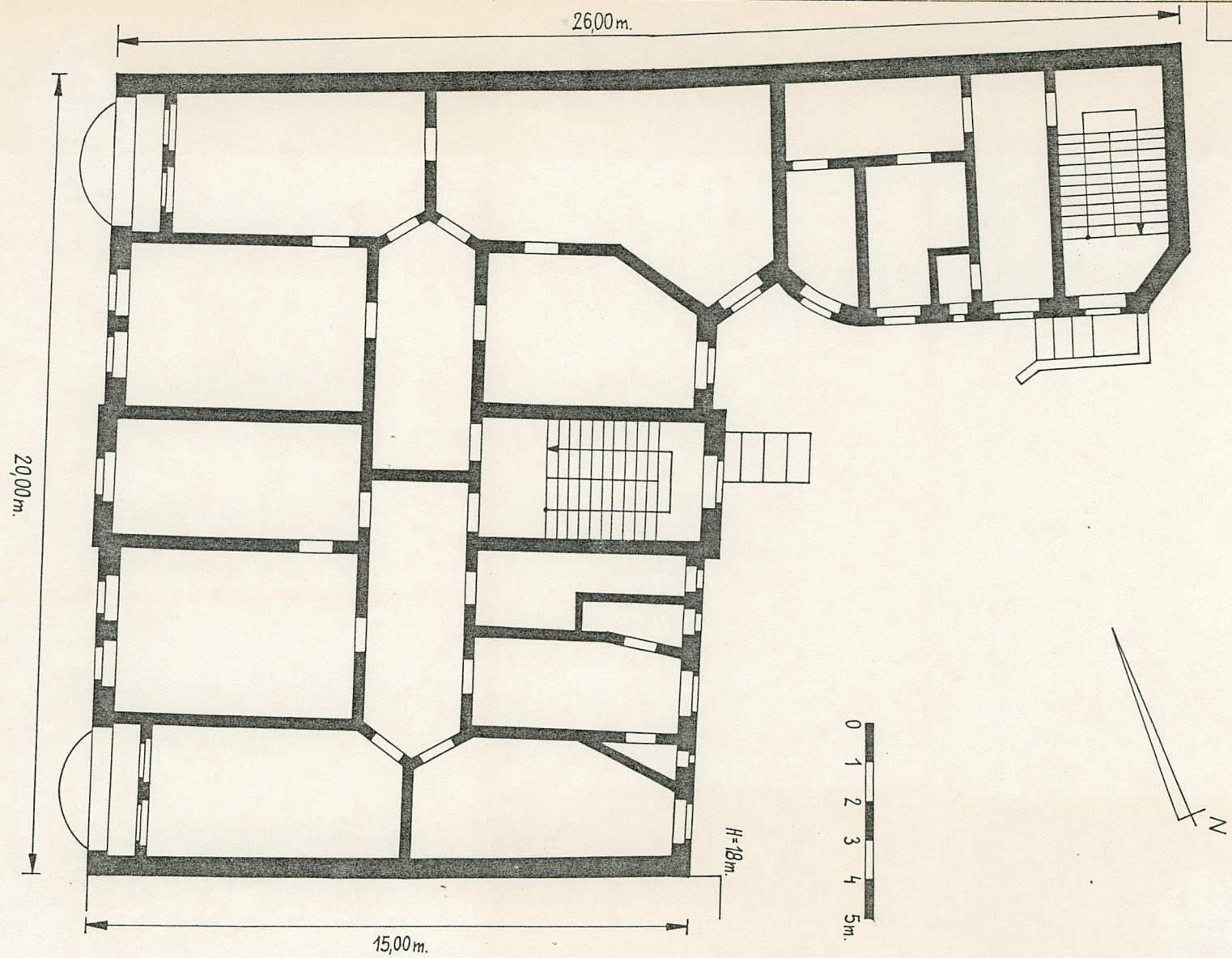
Wnętrza i wyposażenie: W części mieszkań oraz w sieni zachowana dekoracja sztukatorska (stylizowane motywy roślinne: w sieni - ściany podzielone pilastrami, ozdobione girlandami, zwisami i kartuszami, dekoracyjne podziały stropu listwami z perełkowaniem oraz przeplatającymi się wstęgami). W jednym z mieszkań - secesyjny piec. Częściowo zachowana stolarka drzewiowa i okienna.

Instalacja: Budynek wyposażony jest w instalację elektryczną, wod. - kan., ogrzewczą (piece), gazową oraz telefoniczną.

Wkładkę założył: Krzysztof Jodłowski, październik 1992 r.

(imię, nazwisko, data)

Miejsce przechowywania negatywów: \_\_\_\_\_



1. Miejscowość:

P O Z N A Ń

2. Obiekt (nazwa jak w karcie)

KAMIENICA, ul. Półwiejska 33

3. Zawartość wkładki (nazwa obiektu lub materiału uzupełniającego)

zdjęcia



Wkładkę założył: Krzysztof Jodłowski, październik 1992 r.

(imię, nazwisko, data)

Miejsce przechowywania negatywów: PSOZ Poznań

Reklamadruk 9a 445



1. Miejscowość

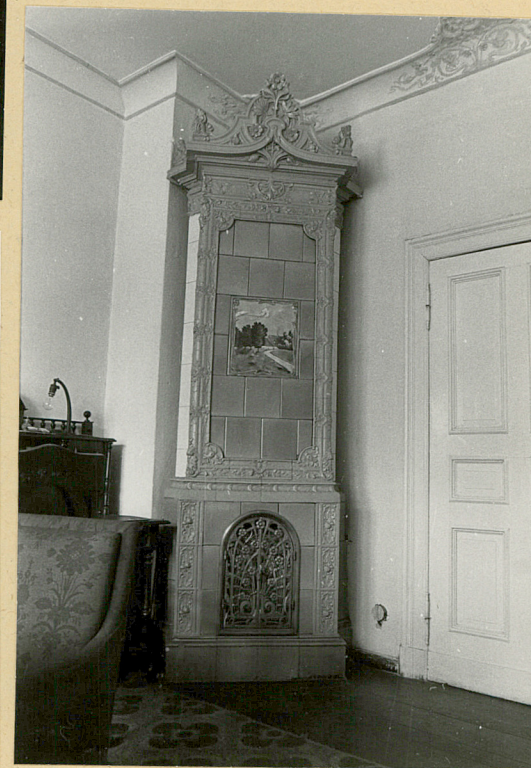
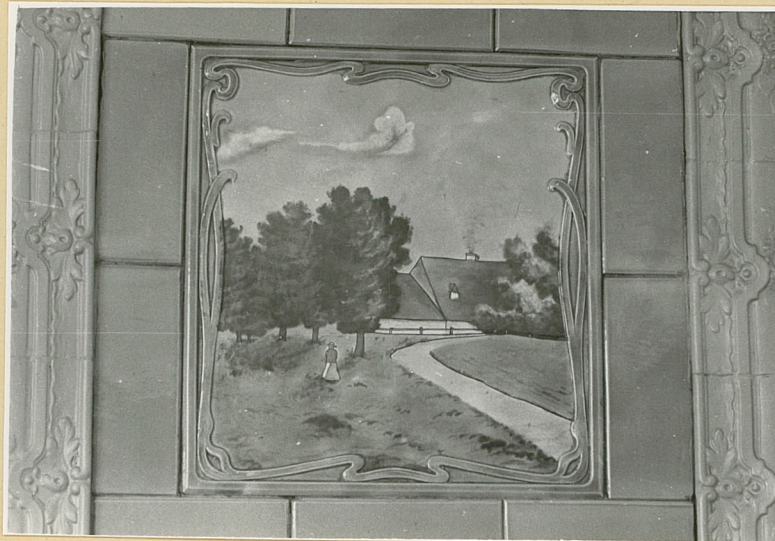
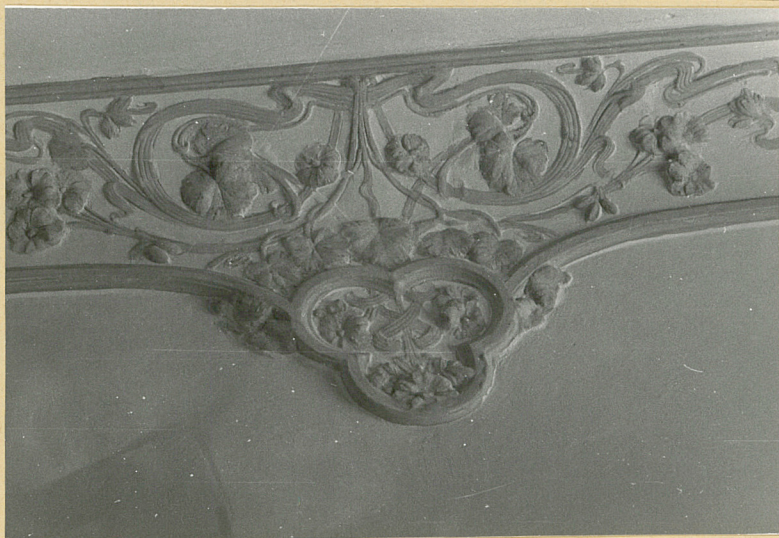
P O Z N A Ń

2. Obiekt (nazwa jak w karcie)

KAMIENICA, ul. Półwiejska 33

3. Zawartość wkładki (nazwa obiektu lub materiału uzupełniającego)

zdjęcia



Wkładkę założył: Krzysztof Jodłowski, październik 1992 r.  
(imię, nazwisko, data)

Miejsce przechowywania negatywów: PSOZ Poznań

Reklamadruk 9a 445