

1. Obiekt

DOM MIESZKALNY / KAMIENICA / ul. KOŚCIELNA NR 28

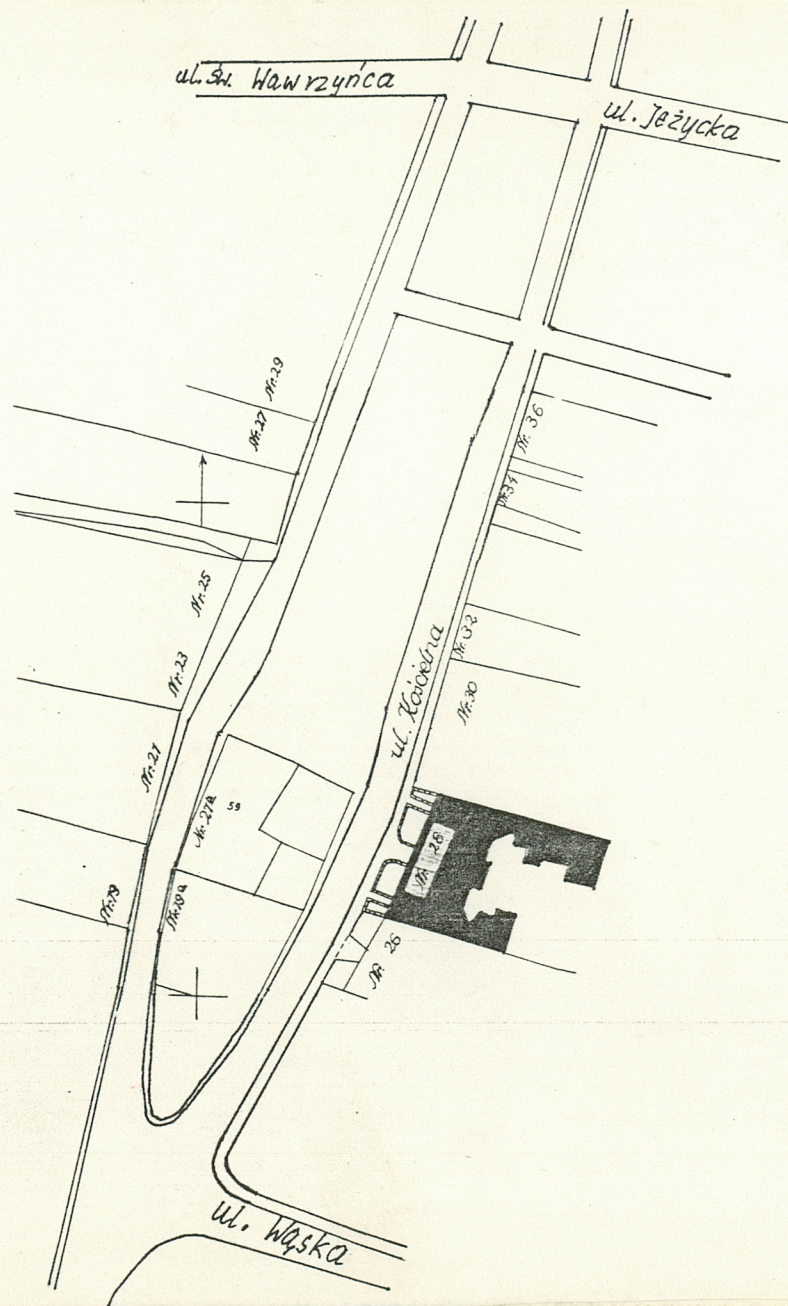
2. Czas powstania

1895-1905

3. Miejscowość

POZNAN

11. Zdjęcia. rzut, przekrój, sytuacja, orientacja



4. Adres Poznań

ul. Kościelna 28

nr hipoteczny

5. Przynależność administracyjna

województwo Poznań

gmina Jeżyce

6. Poprzednie nazwy miejscowości

7. Przynależność administracyjna
przed 1 VI 1975

województwo

powiat

8. Właściciel i jego adres

9. Użytkownik i jego adres

j.w.

i lokatorzy

10. Rejestr zabytków

Nr A-464

data 9.05.2000

12. Autorzy, historia obiektu, określenia stylu.

Kamienica czynszowa na terenie dzielnicy Jeżyce, przyłączonej do Poznania w 1900 r. Kamienicę zbudował dla siebie nieznany z nazwiska budowniczy, od którego odkupił ją Franciszek Jesse, ojciec obecnej właścicielki.

Do budowy domu użyto nietypową cegłę, pochodzącą prawdop. z rozbiórki fortów. Po przeciwnej stronie ul. Kościelnej istniały stawy, które zasypano pod koniec XIX w. Spowodowało to zmianę stosunków wodnych, co pociągnęło za sobą konieczność drenowania terenu, na którym zbudowano kamienicę. Nie doprowadziło to do zupełnego osuszenia i to zapewne było powodem dziwnego planu budynku /ściany są często prowadzone ukośnie, nie tworzą kątów prostych /.

13. Opis (sytuacja, materiał i konstrukcja, rzut, bryła, elewacje, wnętrze, wyposażenie, instalacje)

Sytuacja. Kamienica usytuowana jest przy ulicy Kościelnej, po stronie wschodniej, w miejscu gdzie domy nie tworzą zwartej zabudowy. Od południa łączy się z kamienicą nr 26, od północy sąsiaduje z niewielkim, wolnostojącym domem i zabudowaniami gospodarczymi. Po przeciwnej stronie ulicy znajduje się skwer. Elewacja frontowa skierowana na zachód. Za kamienicą, od wschodu, usytuowane jest dość duże podwórkło zamknięte po bokach oficynami i zabudowaniami gospodarczymi.

Materiał i technika. Budynek z cegły, tynkowany od wewnątrz i częściowo z zewnątrz, gdzie niektóre partie posiadają okładzinę ceramiczną. W piwnicy strop ogniotrwały na belkach stalowych ze sklepieniem odcinkowym, wyżej stropy drewniane. Więźba dachowa drewniana o konstrukcji płatwiowo-kleszczowej. Dach kryty podwójnie dachówką karpiówką, częściowo papą, daszki niektórych facjatek kryte blachą. Podłoga w sieni z płytek ceramicznych. Podłoga na podestach klatek schodowych drewniana z desek. W mieszkaniach podłogi z desek, linoleum, lastriko, płytki ceramiczne. Schody w sieni głównej drewniane, łamane, trójbiegowe z balustradą tralkową, od pierwszego piętra dwubiegowe powrotne. Schody do piwnicy murowane.

Otwory okienne zamknięte prosto lub łukiem odcinkowym. Okna 2-, 4- lub 6-podziałowe, szklone na kit, bez szczeblin, skrzynkowe, krzyż pozorny, z przechodzącym ślaniem. Drzwi zewnętrzne główne jednoskrzydłowe ujęte po bokach w dwa półskrzydła, z nadświetlem. Drzwi wewnętrzne 1- i 2-skrzydłowe, pełne i szklone, niektóre z nadświetlem.

Rzut. Kamienica wzniesiona na nieregularnym planie zbliżonym do litery U. Budynek główny na planie zbliżonym do prostokąta. Większość ścian przebiega ukośnie nie tworząc kątów prostych. Linia elewacji lekko załamana. Od wschodu, do budynku głównego, prostopadle po obu stronach, przylegają oficyny o rzutach nieregularnych wieloboków.

W budynku głównym układ wnętrz 2,5-traktowy. Wzdłuż osi środkowej - sień przebiegająca nieco ukośnie, załamana w środku długości, z główną klatką schodową. W obu oficynach klatki schodowe.

Bryła. Budynek 3-kondygnacyjny, podpiwniczony z poddaszem. Dach mansardowy, w postaci dachowej wystawki od ulicy i podwórza. Od frontu bryła urozmaicona loggiami umieszczonymi na osiach skrajnych budynku, w drugiej i trzeciej kondygnacji. Od podwórza ryzalit na

<p>14. Kubatura ok. 8045 m³</p>	<p>15. Powierzchnia użytkowa ok. 1976 m²</p>	<p>16. Przeznaczenie pierwotne mieszkalne i handlowe</p>	<p>17. Użytkowanie obecne mieszkalne i handlowe</p>
<p>18. Prace budowlane i konserwatorskie, ich przebieg i dokumentacja</p> <p>1945 - remont po uszkodzeniu budynku przez bombę .</p> <p>lata sześćdziesiąte - w wyniku zmiany stosunków wodnych, niektóre ściany zaczęły "siadać", założono więc klamry w sieni głównej .</p> <p>1991 - odnowienie elewacji , prace dekarские .</p>		<p>19. stan zachowania (fundamenty, ściany zewnętrzne, ściany wewnętrzne, sklepienia, stropy, konstrukcje dachowe, pokrycie dachu, wyposażenie i instalacje)</p> <p>Zawilgocenie części dolnej kondygnacji .</p> <p>20. Najpilniejsze postulaty konserwatorskie</p> <p>Osuszenie ścian dolnej kondygnacji .</p>	

21. Akta archiwalne (rodzaj akt, numer i miejsce przechowywania)

22. Bibliografia

23. Źródła ikonograficzne i fotografia (rodzaj, miejsce przechowywania, sygnatury)

Plan sytuacyjny działki , wykonany przez budowniczego
zaprzysiężonego w roku 1927 - w posiadaniu właścicielki .

24. Uwagi różne

Informacje dotyczące historii oraz remontów - od właścicielki .

25. Opracował

tekst Grażyna Hałasa ~~Kolona~~ Danuta Rościszewska ~~Rościszewska~~ X.-XI.1991.

imię, nazwisko, data, podpis

plany, rysunki Grażyna Hałasa ~~Kolona~~ Danuta Rościszewska ~~Rościszewska~~ X.-XI.1991.

imię, nazwisko, data, podpis

zdjęcia fotogr. Krzysztof Jodłowski

imię, nazwisko, data, podpis

miejsce przechowywania negatywów

Karta po wypełnieniu podlega ochronie na podstawie przepisów prawa autorskiego

26. Adnotacje o inspekcjach, informacje o zmianach (daty, imiona i nazwiska wypełniających)

27. Załączniki

wkładka nr 1,2,3.

1. Miejscowość:

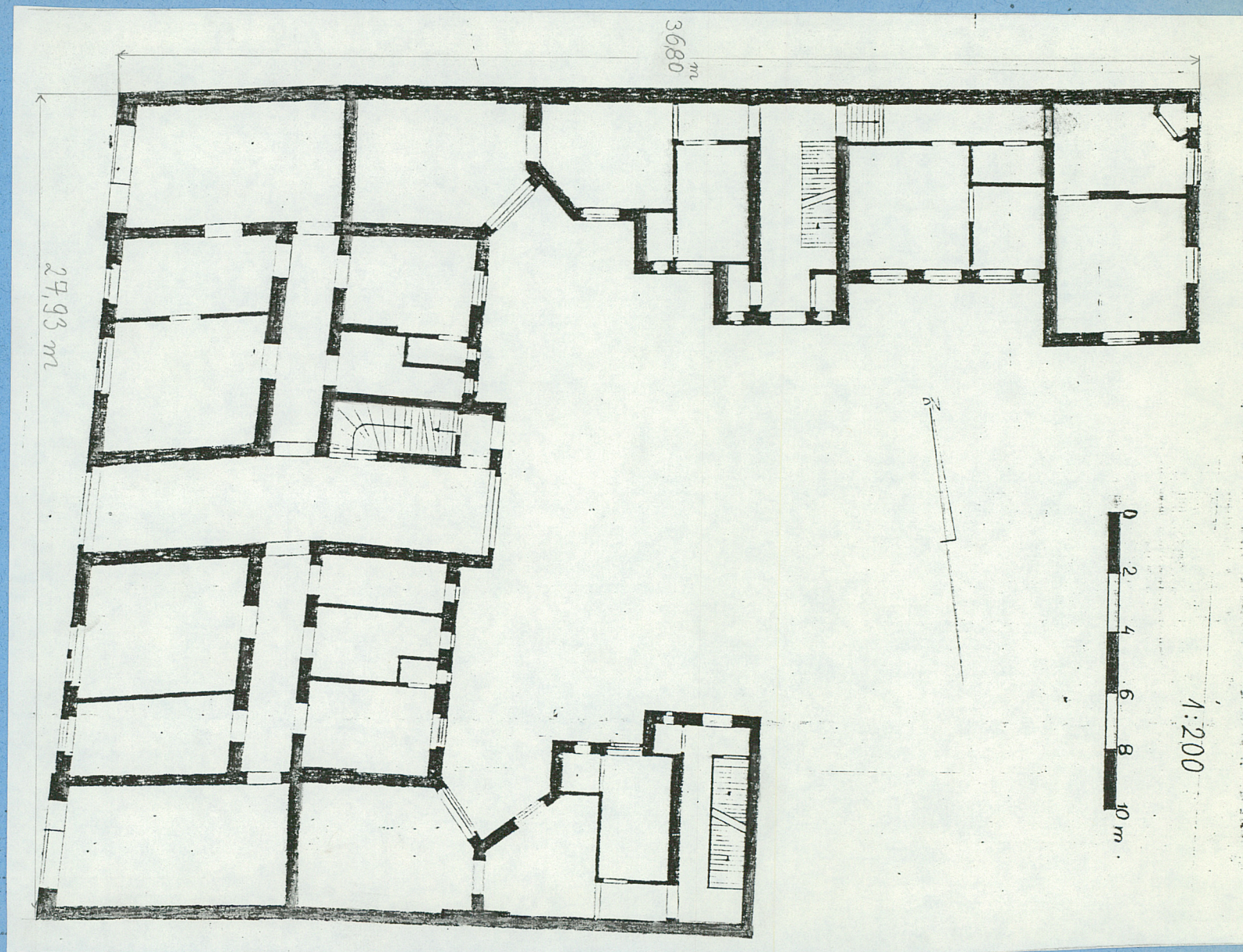
P O Z N A Ń

2. Obiekt (nazwa jak w karcie)

DOM MIESZKALNY / KAMIENICA /
ul. KOŚCIELNA 28

3. Zawartość wkładki (nazwa obiektu lub materiału uzupełniającego)

rzut I kondygnacji



Wkładkę założył: Danuta Rościszewska

(imię, nazwisko, data)

Miejsce przechowywania negatywów:

1. Miejscowość

P O Z N A M

2. Obiekt (nazwa jak w karcie)

DOM MIESZKALNY/KAMIENICA/
ul. KOŚCIELNA 28

3. Zawartość wkładki (nazwa obiektu lub materiału uzupełniającego)

dalszy ciąg opisu , zdjęcia

osi głównej . Bryły oficym urozmaicone - liczne załamania murów oraz ryzality .

Elewacje. Elewacja frontowa 9-osiowa , symetryczna z loggiami na osiach skrajnych , w drugiej i trzeciej kondygnacji . Na osi środkowej - portal wejściowy zamknięty łukiem odcinkowym . Przyziemie z boniowaniem pasowym modelowanym w tynku , okna tej kondygnacji zamknięte łukami odcinkowymi . Druga i trzecia kondygnacja z okładziną ceramiczną , okna zamknięte prosto . Skrajne partie budynku , z loggiami , boniowane . Płyciny nad loggiami wypełnione dekoracją : kartusze , winna latorośl , liście kasztanowca , wstęgi . Nad trzecią kondygnacją gzyms koronujący . Oś środkowa podkreślona ściętym prosto szczytem ze spływami wolutowymi . Wewnątrz szczytu - okna poddasza . Osie skrajne również zaakcentowane szczytami , faliście zwieńczonymi z pilastrami i spływami po bokach . I w tych szczytach - okna poddasza .

Elewacja podwórzowa tynkowana bez dekoracji , z oknami zamkniętymi prosto i łukiem odcinkowym .

Wypożażenie. Zachowana klatka schodowa z balustradą tralkową . Zachowana ^{pierwotna} stolarka drzwiowa i okienna oraz posadzka i sztukateria w sieni .

Instalacje. Budynek wyposażony jest w instalację elektryczną , wodno-kanalizacyjną , gazową i grzewczą-pieco .



wejście główne

Wkładkę założył: Danuta Rościszewska 26.11.1991.

(imię, nazwisko, data)

Miejsce przechowywania negatywów:



1. Miejscowość:

P O Z N Ą

2. Obiekt (nazwa jak w karcie)

Dom mieszkalny /kamienica/
ul. Kościelna 28

3. Zawartość wkładki (nazwa obiektu lub materiału uzupełniającego)

zdjęcia



fasada - loggie
strona lewa



fasada - loggie str. prawa



sień - główne drzwi
wejściowe



sień - drzwi od podwórza

Wkładkę założył: Danuta Rościszewska 26.11.1991.

(imię, nazwisko, data)

Miejsce przechowywania negatywów:

U.M.w P-niu 21/500/91

1. Miejscowość:

2. Obiekt (nazwa jak w karcie)

3. Zawartość wkładki (nazwa obiektu lub materiału uzupełniającego)

Wkładkę założył:

(imię, nazwisko, data)

Miejsce przechowywania negatywów:

U.M.w P-niu 21/500/91