

A B C D E F G H I J K L Ł M N O P R S T U V W X Y Z

Nr 20206
WIELKOPOLSKIE

1. Obiekt

KAMIENICA A. i W. NIEGOLEWSKICH 16 / MATEJKI 39

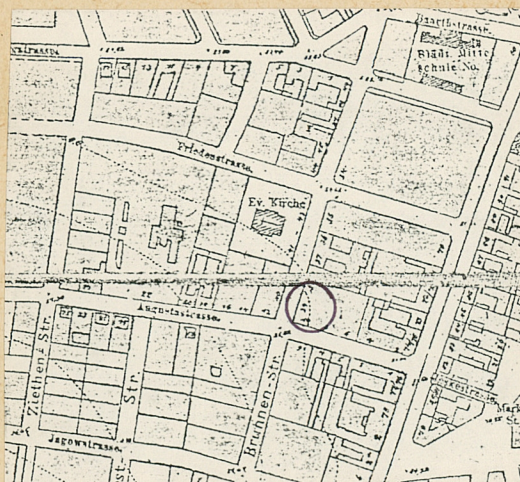
2. Czas powstania

1907r.

3. Miejscowość

POZNAŃ

11. Zdjęcia, rzut, przekrój, sytuacja, orientacja



1905 r.



4. Adres

Poznań
ul. A.W.Niegolewskich 16
nr hipoteczny [redacted]

5. Przynależność administracyjna

województwo poznańskie

gmina Poznań

6. Poprzednie nazwy miejscowości

Posen

7. Przynależność administracyjna
I VI 1975

województwo poznańskie

powiat Poznań

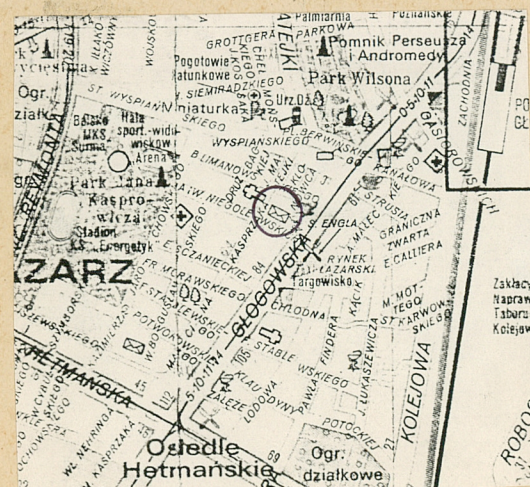
8. Właściciel i jego adres

9. Użytkownik i jego adres

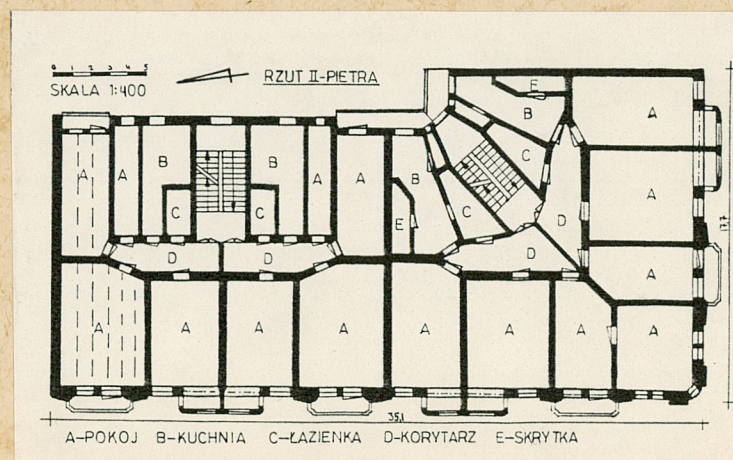
Mieszkania lokatorskie,
sklep, poczta

10. Rejestr zabytków:

Nr 426 data 1.10.1993



1992 r.



Autorstwo projektów domów początkowego odcinka ulicy Niegolewskich /dawniej Auguststrasse, Engla/ przypisywane jest Stefanowi Suwalskiemu. Suwalski był synem znanego poznańskiego architekta Rogera Sławskiego i posiadał również wykształcenie architektoniczne. Dzielnicę św. Łazarza przyłączono do miasta Poznania w r. 1900. Wytoczono wtedy ulicę i rozpoczęto systematyczną zabudowę. Na mapie z roku 1905 nie zaznaczono jeszcze budynku. Zbudowany został około 1910 r.

Sytuacja - obiekt usytuowany jest w narożniku ulic A. i W. Niegolewskich oraz ul. Matejki po stronie północno-wschodniej. Teren otaczający ma ukształtowanie nieznacznie pochyłe w kierunku wschodnim. Po stronie północno-wschodniej znajduje się podwórze.

Materiał, konstrukcja.

Ściany murowane z cegły ceramicznej.

Stropy zachowane z belek drewnianych, wypełnione polepą.

Konstrukcja dachowa zachowana, płatwiowo-kleszczowa z dwiema ściankami stolcowymi, dwustronnie mieczowanymi. Filary jednej z ścianek wzmocnione zastrzałem i spięte kleszczami z ścianką stolcową.

Pokrycie dachowe w części środkowej z papy, w częściach bocznych z dachówek karpiówek.

Posadzki w korytarzach z lastrico i płytek ceramicznych, w mieszkaniach z desek oraz z wykładzin z tworzyw sztucznych.

Schody w dwóch klatkach schodowych, zachowane deskowe, dwubiegowe, powrotne, na belkach policzkowych. Schody zewnętrzne z lastrico, poszczególne stopnie nieznacznie wyokrąglone.

Otwory okienne zachowane, prostokątne. W części środkowej wystawki po stronie zachodniej otwór okienny z nadprożem koszowym, powyżej oraz nad drzwiami wejściowymi okulusy. Otwory drzwiowe prostokątne.

Okna na elewacji frontowej w większości zachowane, czteroskrzydłowe, z słupkiem i ślemieniem, skrzydła górne podzielone pionowymi szczeblinami. Okna w części narożnej dwuskrzydłowe, okno w wystawce dwurzędowe, trójdzielne. Po stronie wschodniej i północnej "w podwórzu" okna częściowo zachowane, w większości dwuskrzydłowe z ślemieniem. Okna zachowane w klatce schodowej, jednoskrzydłowe, witrażowe z kolorowymi szybami i szczeblinami okowianymi. Drzwi zewnętrzne i wejściowe do mieszkań zachowane dwuskrzydłowe, ramowo-płycinowe. W płycinach dekoracja rzeźbiona. W drzwiach wewnętrznych nadświetle przeszklone z szczeblinami.

14. Kubatura

9670 m³

15. Powierzchnia użytkowa

3030 m²

16. Przeznaczenie pierwotne

Kamienica mieszkalna,
pomieszczenia handlowe.

17. Użytkowanie obecne

Kamienica mieszkalna,
sklep, poczta.

18. Prace budowlane i konserwatorskie, ich przebieg i dokumentacja

19. Stan zachowania (fundamenty, ściany zewnętrzne, ściany wewnętrzne, sklepienia, stropy konstrukcje dachowe, pokrycie dachu, wyposażenie i instalacje)

Stan konstrukcji i dekoracji dobry. W końcu lat 80-tych rozpoczęto adaptację części poddasza do celów mieszkalnych. Obecnie prace zostały wstrzymane bez zabezpieczenia prowizorycznej konstrukcji podtrzymującej strop i konstrukcję dachową. Długotrwały stan zaniedbania grozić może zniszczeniem tej części poddasza i stropu IV-piętra.

20. Najpilniejsze postulaty konserwatorskie

21. Akta archiwalne (rodzaj akt, numer i miejsce przechowywania)

Mapy archiwalne - Dział Kartografii - Biblioteka UAM
w Poznaniu.

22. Bibliografia

J. Skuratowicz "Architektura Poznania 1890-1918r."
Wydawnictwo Naukowe UAM

23. Źródła ikonograficzne i fotografia (rodzaj, miejsca przechowywania, sygnatury)

24. Uwagi różne

25. Opracował

tekst Andrzej Pryszczewski, Wojciech Sobkowski
imię, nazwisko, data, podpis

plany, rysunki Andrzej Pryszczewski, Wojciech Sobkowski
imię, nazwisko, data, podpis

zdjęcia fotogr. Andrzej Pryszczewski, Wojciech Sobkowski
imię, nazwisko, data, podpis

miejsce przechowania negatywów M.K.L. Pn - neg. K27
Karta po wypełnieniu podlega ochronie na podstawie przepisów prawa autorskiego

26. Adnotacje o inspekcjach, informacje o zmianach (daty, imiona i nazwiska wypełniających)

27. Załączniki

1. Miejscowość	2. Obiekt (nazwa jak w karcie)	3. Zawartość wkładki (nazwa obiektu lub materiału uzupełniającego)
POZNAŃ	KAMIENICA UL. A.W. NIEGOLEW- SKICH 16	OPIS

c.d. p-tu 13.

Rzut - w części głównej prostokątny z wydłużonym bokiem północno-południowym. Po stronie południowo-wschodniej skrzydło nieznacznie wysunięte. Całość tworzy kształt zbliżony do litery "L". Dwie klatki schodowe z wejściami do dwóch mieszkań na każdej kondygnacji. Dwa mieszkania w części północnej z korytarzami w osi północ-południe. W części południowej dwa mieszkania z korytarzami o osiach ułożonych prostopadłe względem siebie.

Bryła - wydłużony blok z czterema kondygnacjami mieszkalnymi, poddaszem i przyziemiem. Dach w części środkowej nieznacznie pochylony, w częściach bocznych mocno ścięty z połaciami ukośnymi. Po stronie zachodniej dwa trzykondygnacyjne wykusze zakończone zadaszonym balkonem połączonym z wystawkami, w osi górnej obszerna wystawka. Po stronie południowej trzykondygnacyjny wykusz zakończony wystawką z daszkiem trzyspadowym. Po stronie "od podwórza" dwie wystawki wieńczą klatki schodowe, po stronie północnej i w narożu balkony z zagłębieniem w formie loggii.

-Elewacje - w formie zbliżonej do neobarokowej. Na elewacji zachodniej symetryczny układ elementów konstrukcyjnych i dekoracyjnych. Część główną stanowią dwa trzykondygnacyjne wykusze wsparte na konsolach oraz krokoszytach. W części głównej wykusze zakończone są balkonami. Powyżej zbudowano wystawki z zadaszeniami wysuniętymi nad balkonami. Zadaszenia wsparte są na pięciu masywnych kolumnach doryckich. W części elewacji pomiędzy balkonami zbudowano obszerną wystawkę zwieńczoną szerokim profilowanym gzymsiem o linii barokowej, przechodzącym w częściach bocznych w gzyms ograniczający dach nad balkonami. Szeroki gzyms profilowany pod okapem przecina wykusze i obejmuje całe elewacje frontowe. Z dwóch stron oraz w środku elewacji zachodniej trzy pionowe rzędy balkonów. Na elewacji południowej trzykondygnacyjny wykusz przewyższający poziom okapu zakończony daszkiem trzyspadowym, oraz pionowym rzęd balkonów. Naroże południowo-zachodniej elewacji oraz naroża wykuszy są wyokrąglone. Elewacje podzielono wysmukłymi pilastrami zakończonymi kapitelami jońskimi, wspartymi w części dolnej na wspornikach reliefowych. Pod otworami okiennymi I-piętra znajdują się płyciny z dekoracją w formie balustrady

Wkładkę złożył:

(Imię, nazwisko, data)

- v e r t e -

Miejsce przechowywania negatywów:

tralkowej. Naroża wykuszy ozdobiono reliefami w formie amfor. Portale przy drzwiach wejściowych w nieznacznym ryzalicie. Z dwóch stron półfilary, powyżej okulus i gzyms profilowany o linii barokowej. Pod okulusem relief z motywem roślinnym. Poza portalami na parterze i półpiętrze brak elementów dekoracyjnych. Elewacje po stronie "od podwórza" z dwoma pionowymi szeregami balkonów zagłębionych w formie loggii i dwiema wystawkami. Całość bez elementów dekoracyjnych.

Wnętrza - na parterze poczta, sklep po stronie północnej przejazd prowadzący na podwórze. Dwie klatki schodowe z wejściem po stronie zachodniej i południowej. Na kondygnacjach mieszkalnych po cztery mieszkania. Po stronie północnej w dwóch mieszkaniach po cztery pokoje, kuchnia i łazienka, korytarze wydłużone w kierunku południowo-północnym. Układ pomieszczeń w dwóch mieszkaniach jest symetryczny względem osi wschód-zachód. Dwa mieszkania po stronie południowej z trzema oraz czterema pokojami, kuchnią, łazienką i skrytką. Nietypowy układ pomieszczeń w dwóch mieszkaniach symetryczny jest względem osi północny-wschód, południowy-zachód. W części pokoi znajdują się narożne stiuki. W korytarzach poprzedzających klatki schodowe na parterze znajdują się gzymsy reliefowe, z motywami roślinnymi oraz tarcze herbowe. W klatkach schodowych balustrady i tralki eklektyczne zachowane.

Instalacje - elektryczna, wodociągowa, gazowa, odgromowa.



1. Miejscowość

POZNAŃ

2. Obiekt (nazwa jak w karcie)

KAMIENICA

3. Zawartość wkładki (nazwa obiektu lub materiału uzupełniającego)

ZDJĘCIA



4



5



7



6

Wkładkę założył:
(imię, nazwisko)

Miejsce przechowywania negatywów:



8



9



11



10

1. Miejscowość

POZNAŃ

2. Obiekt (nazwa jak w karcie)

KAMIENICA

3. Zawartość wkładki (nazwa obiektu lub materiału uzupełniającego)

ZDJĘCIA



42



43



44



45

Wkładkę założył:
(imię, nazwisko)

Miejsce przechowywania negatywów:



46



47



48

1. Widok w kier. pn.wsch.
- 2,3. Frag. elew. zach.
- 4-7. Frag. elew. pd.
8. Balkony elew. zach.
9. Naroże wykuszu-elew. pd.
- 10,11. Frag. elew. zach.
12. Portal elew. zach.
13. Elew. wsch.
14. Naroże pn.wsch.
15. Wnętrze - klatka schod.
16. Drzwi wejść.-elew. pd.
- 17,18. Frag. schodów

1. Miejscowość

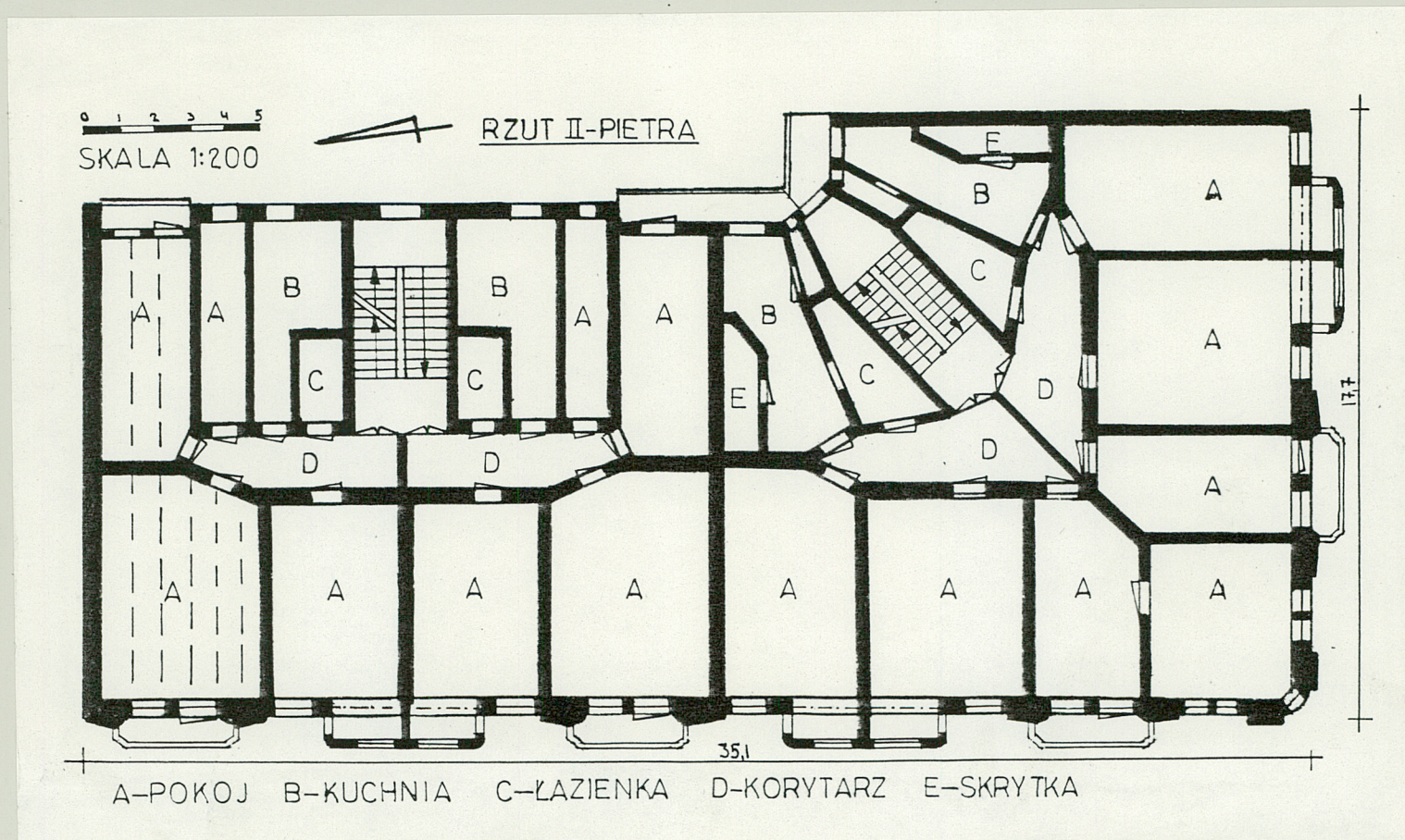
POZNAN

2. Obiekt (nazwa jak w karcie)

KAMIENICA

3. Zawartość wkładki (nazwa obiektu lub materiału uzupełniającego)

RZUT



Wkładkę założył:
(imię, nazwisko, data)

Miejsce przechowywania negatywów: