

OŚRODEK DOKUMENTACJI  
ZABYTKÓW W WARSZAWIE

KARTA EWIDENCYJNA ZABYTKÓW  
ARCHITEKTURY I BUDOWNICTWA

A B C D E F G H I J K L M N O P R S T U V W X Y Z

Nr

20204  
WIELKOPOLSKIE

1. Obiekt

NIEGOLEWSKICH  
KAMIENICA UL. S. ENGLA 12

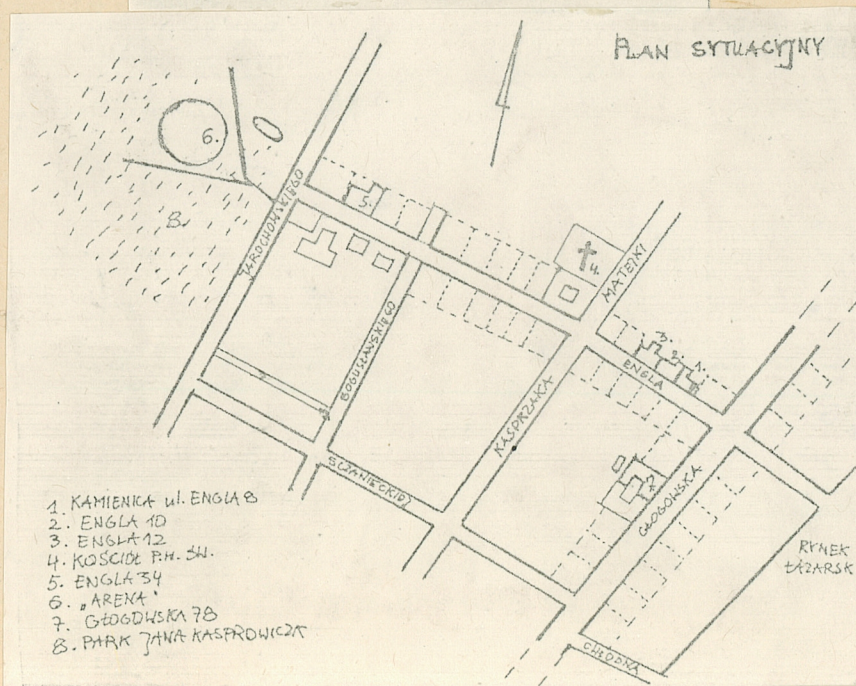
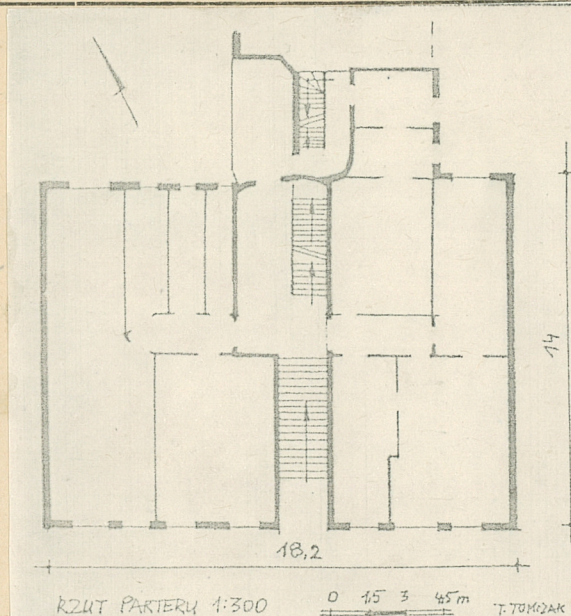
2. Czas powstania

1900-10

3. Miejscowość

P O Z N A Ń

11. Zdjęcia, plan sytuacyjny, rzuty



4. Adres

NIEGOLEWSKICH  
Poznań, ul. S. Engla 12

nr hipoteczny

5. Przynależność administracyjna

województwo **poznańskie**

gmina

6. Poprzednie nazwy miejscowości

jw.

7. Przynależność administracyjna  
przed 1.VI.1975 r.

województwo **poznańskie**

powiat

8. Właściciel i jego adres

9. Użytkownik i jego adres

**lokatorzy**

10. Rejestr zabytków

Nr

A-334

data

25.11.1991

autor zdjęć **T. Tomczak**  
data wykonania **04.1985**  
miejsce przechowywania negatywów



12. Autorzy, historia obiektu, określenie stylu.  
Kamienica czynszowa typu wielkomiejskie-  
go wzniesiona na początku XXw. przez  
rodzinę Suwalskich /?/.  
Powiązanie secesji z elementami  
barokowymi,

13. Opis (sytuacja, materiał i konstrukcja, rzut, bryła, elewacje, dach, wnętrze, wyposażenie, instalacje)  
Budynek usytuow. w obrębie zabudowy zwartej przy ul. S. Engla 12, na parceli  
zabudowanej budynkiem frontowym i dużą oficyną, na odcinku pomiędzy ulicami  
Matejki i Głogowską. Przylegają doń kamienice Engla 14 i 10.

Murowany z cegły pełnej, tynkowany z zewn. i wewn., stropy nad piwnicami ma-  
sywne, nad pomieszczeniami parteru i pięter drewniane, więźba dachowa drev-  
niana, dach kryty dachówką-pokrycie podwójne karpiówką. Schody wewn. betonowe  
/lastryko/i drewniane, Stolarka okienna i drzwiowa drewniana, okna nietypo-  
we, drzwi ramowo-płycinowe i płytowe.

Budynek wzniesiony na rzucie prostokąta, z oficyną/również na rzucie prostokąta/przystającą doń od str. podwórzę, rzut całości zbliżony do litery "T";  
2-traktowy układ wnętrz.

Budynek podpiwniczony, z wysoką suteroną, 4-kondygnacyjny, z poddaszem częściowo  
przejętym na cele mieszkalne, kryty dachem wielospadowym. Bryła całości  
zbliżona do dwóch przystających do siebie pod kątem prostym prostopadłości-  
nów, akcentuje kierunek wertykalny.

W organizacji wnętrza podział na część frontową i oficynę. Budynek frontowy:  
centr. usytuow. wąska sień z tylnie usytuow. wąską klatką schodową komunikują-  
cą się poprzez mały taras-łącznik z klatką schodową oficyny, oraz bocznie  
usytuow. korytarz prowadzący do pomieszczeń sutereny. Na piętrach ciąg pomie-  
szczeń mieszkalnych-po 2 segmenty na piętrze. Oficyna: narożnikowo usytuow.  
wąska klatka schodowa i układ pomieszczeń mieszkalnych/po 2 segmenty na  
piętrze/.

Fasada 5-osiova, kryta szarym nakrapianym tynkiem, akcentuje kierunek wertyka-  
lny. Zorganizowana na sposób regularny: centr. usytuow. dwuosiovy wykusz/1-3  
piętro/zwieńczony szerokim elipsoidalnym naczółkiem, po jego bokach os małych  
prostokątnych otworów okiennych i flankująca całość os nadwieszonych  
ażurowych balkonów. Krawędź dachu-linia falista, silnie wyłamana, naśladuje  
barokowe zwieńczenia.

Elementy dekoracji sztukatorskiej-w głowicach ujmujących fasadę płaskich  
pilastrów postaci dziecięce z rogami obfitości w dłoniach, elipsoidalne  
tondo przy konsolkowych zwornikach okiennych w partii centralnej.

Elewacja podwórzowa skromna, kryta szlachetnym szarym tynkiem, zorganizowana  
na sposób regularny-układ współosiowych prostokątnych otworów okiennych i  
balkonów zarówno w budynku frontowym jak i w oficynie.

W sieni sklepienie walcowe z kasetonami.

Instalacje: wod.-kan., gazowa, elektryczna, telefoniczna.



14. Kubatura ok. 8000 m <sup>3</sup>	15. Powierzchnia użytkowa 1269,2 m <sup>2</sup>	16. Przeznaczenie pierwotne mieszkalne	17. Użytkowanie obecne mieszkalno-handlowe
18. Prace budowlane i konserwatorskie, ich przebieg i dokumentacja  Liczne remonty zabezpieczające		19. Stan zachowania (fundamenty, ściany zewnętrzne ściany, wewnętrzne, sklepienia, stropy, konstrukcje dachowe, pokrycia dachu, wyposażenie i instalacje) Stan zachowania całości dobry, zniszczona klatka schodowa, ubytki w pokryciu dachu.	
20. Najpilniejsze postulaty konserwatorskie  Odnowienie klatek schodowych, naprawa pokrycia dachu.			



21. Akta archiwalne (rodzaj akt, numer i miejsce przechowywania)

22. Bibliografia

H.Nowakowski:Architektura Poznania w l. 1850-1939.  
/maszynopis - KZM/

23. Źródła ikonograficzne i fotograficzne (rodzaj, miejsce przechowania, sygnatury)

24. Uwagi różne

25. Wypełnił

Tomasz Tomczak

Imię i nazwisko

data kwiecień 1985

26. Sprawdził

Imię i nazwisko

data

27. Załączniki

wkładka



1. Miejscowość

2. Obiekt (nazwa jak w karcie)

3. Zawartość wkładki (nazwa obiektu lub materiału uzupełniającego)



Wkładkę założył: .....

(imię, nazwisko, data)

Miejsce przechowywania negatywów: .....

Wzór ODZ 1978 r.