

OŚRODEK DOKUMENTACJI
ZABYTEKÓW W WARSZAWIE

KARTA EWIDENCYJNA ZABYTEKÓW
ARCHITEKTURY I BUDOWNICTWA

A B C D E F G H I J K L Ł M N O P R S T U V W X Y Z

Nr 20202
WIELKOPOLSKIE

1. Obiekt

NIĘGOLEWSKICH
KAMIENICA UL. S. ENGLA 10

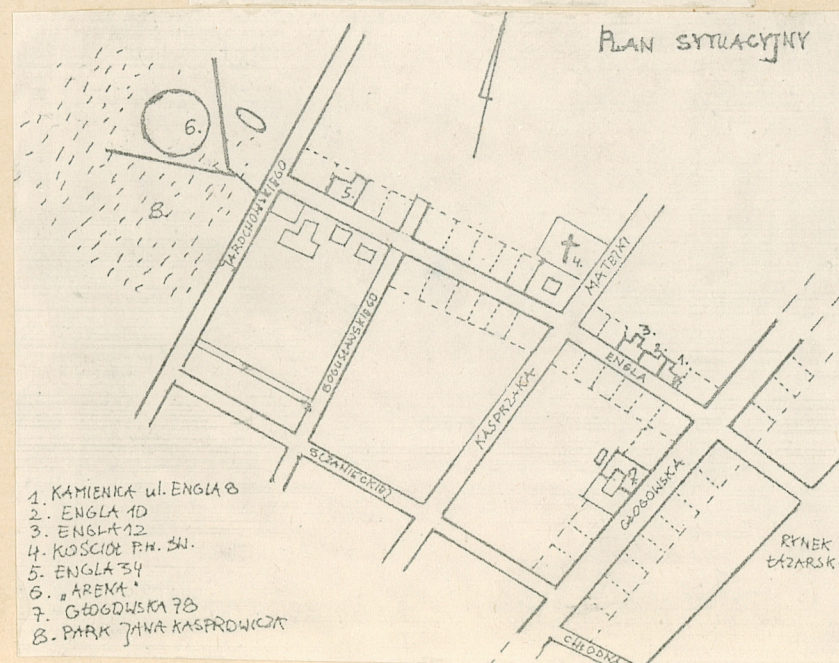
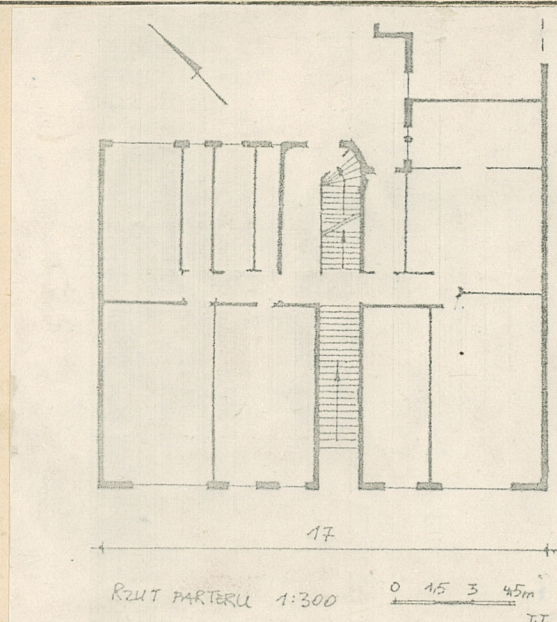
2. Czas powstania

1900-10

3. Miejscowość

P O Z N A Ń

11. Zdjęcia, plan sytuacyjny, rzuty



4. Adres Poznań, ul. S. Engla 10.

NIĘGOLEWSKICH

nr hipoteczny

5. Przynależność administracyjna

województwo poznańskie

gmina

6. Poprzednie nazwy miejscowości

JW.

7. Przynależność administracyjna
przed 1.VI.1975 r.

województwo poznańskie

powiat

8. Właściciel i jego adres

9. Użytkownik i jego adres

lokatorzy

10. Rejestr zabytków

Nr A-332 data 25.09.1996

autor zdjęć T. TOMCZAK
data wykonania 04.1985
miejsce przechowywania negatywów

12. Autorzy, historia obiektu, określenie stylu.

Kamienica czynszowa typu wielkomiejskiego wzniesiona na pocz. XX w.

Stylowo związana z wiedeńską secesją.

13. Opis (sytuacja, materiał i konstrukcja, rzut, bryła, elewacje, dach, wnętrze, wyposażenie, instalacje)

Budynek usytuowany ~~XXXX~~ w obrębie zabudowy zwartej przy ul. S. Engla 10, na odcinku pomiędzy ulicami Matejki i Głogowską, na parceli zabudowanej budynkiem frontowym i oficyną. Przylegają doń kamienice Engla 8 i 12.

Murowany z cegły pełnej, tynkowany z zewn. i wewn., stropy nad piwnicami masywne, nad pomieszczeniami parteru i pięter drewniane, więźba dachowa drewniana, dach kryty dachówką - pokrycie podwójne karpiówką w "łuskę". Schody zewn. betonowe/lastryko/, wewn. betonowe/lastryko/ i drewniane. Stolarka okienna i drzwiowa drewniana, okna nietypowe, drzwi ramowo-płycinowe i płytowe.

Budynek wzniesiony na rzucie nieregularnego wieloboku - układ dwóch przystających do siebie pod kątem prostym prostokątów połączonych dodatkowo od str. podwórza półkolistym tarasem-łącznikiem; 2-traktowy układ wnętrz.

Budynek podpiwniczony, z suteroną, 3-kondygnacyjny, z poddaszem częściowo przejętym na cele mieszkalne, kryty dachem wielospadowym. Bryła całości zbliżona do dwóch przystających do siebie pod kątem prostym prostokątów połączonych dodatkowo od str. podwórza półkolistym tarasem-łącznikiem wspartym na prostokątnych filarach; przewaga elementów wertykalnych.

W organizacji wnętrza podział na część frontową i oficynę. Budynek frontowy: partia sutereny - wąski korytarz prowadzący na podwórze, układ pomieszczeń mieszkalnych; partia parteru - centr. usytuow. wąska sień z tylnie usytuow. wąską klatką schodową komunikująca się poprzez taras-łącznik z klatką schodową oficyny, po bokach sieni ciąg pomieszczeń mieszkalnych; poziom pięter - dominująca przestrzeń pomieszczeń mieszkalnych/po 2 segmenty na piętrze/. Oficyna: nwróżnikowo usytuowana wąska klatka schodowa i układ pomieszczeń mieszkalnych - po 1 segmencie na piętrze.

Fasada 6-osiova, kryta szarym szlachetnym tynkiem, zorganizowana na sposób regularny - centr. usytuowany dwuosiovy wykusz/1-3 piętro/ ujęty profilowanymi białymi pilastrami, przekryty na poziomie 3 piętra obszernym balkonem, całość zwieńczona naczółkiem z łukiem elipsoidalnym; po bokach osi wąskich prostokątnych otworów okiennych i flankująca całość osi balkonów ujętych na poziomie ostatniego piętra delikatnymi pilastrami. Elementy dekoracji - białe opaski okienne obejmujące okna na poziomie 2-3 piętra, małe pilastry i gzyms w naczółku.

Elewacja podwórzowa skromna, kryta szlachetnym szarym tynkiem, zorganizowana na sposób regularny - układ współosiowych prostokątnych otworów okiennych i dużych prostokątnych balkonów.

W sieni, na suficie i ścianach, dekoracja sztukatorska - wić roślinna, medaliony pseudo-antyczne.

Instalacje: wod.-kan., gazowa, elektryczna.

14. Kubatura	15. Powierzchnia użytkowa	16. Przeznaczenie pierwotne	17. Użytkowanie obecne
ok. 6 500 m ³	ok. 1300 m ²	mieszkalne	mieszkalno-handlowe
18. Prace budowlane i konserwatorskie, ich przebieg i dokumentacja	19. Stan zachowania (fundamenty, ściany zewnętrzne ściany, wewnętrzne, sklepienia, stropy, konstrukcje dachowe, pokrycia dachu, wyposażenie i instalacje)		
Liczne remonty zabezpieczające.	Stan zachowania całości dobry, zniszczone tynki klatek schodowych, ubytki w pokryciu dachu.		
20. Najpilniejsze postulaty konserwatorskie			
Odnowienie klatek schodowych, naprawa pokrycia dachu.			

21. Akta archiwalne (rodzaj akt, numer i miejsce przechowywania)

22. Bibliografia

H.Nowakowski:Architektura Poznania w l.1850-1939.
/maszynopis-KZM/.

23. Źródła ikonograficzne i fotograficzne rodzaj, miejsce przechowania, sygnatury)

24. Uwagi różne

25. Wypełnił

Tomasz Tomczak

Imię i nazwisko

data **kwiecień 1985**

26. Sprawdził

Imię i nazwisko

data

27. Załączniki

wkładka

1. Miejscowość

2. Obiekt (nazwa jak w karcie)

3. Zawartość wkładki (nazwa obiektu lub materiału uzupełniającego)



Wkładkę założył:

(imię, nazwisko, data)

Miejsce przechowywania negatywów:

Wzór ODZ 1978 r.