

1. Obiekt

1268/10 APARATOWNIA (16) (gazownia)

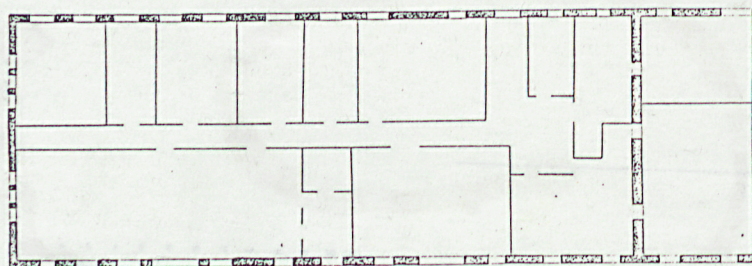
2. Czas powstania

1854-1856

3. Miejscowość

POZNAŃ

. Zdjęcia, plan sytuacyjny, rzuty



H= 9.20

0 2 4 6 8 10 12 14 16 18 20 [m]

autor zdjęć

Andrzej Wolamin

data wykonania

1.12.1988 r.

miejsce przechowywania negatywów

MKZ Poznań

4. Adres

Poznań ul. Grobla 15

nr hipoteczny

5. Przynależność administracyjna

województwo Poznań

gmina

6. Poprzednie nazwy miejscowości

Poznań

7. Przynależność administracyjna przed 1. VI. 1975 roku

województwo Poznań

powiat

8. Właściciel i jego adres

Wielkopol. Okręgowy Zakład
Gazownictwa
ul. Grobla 15 Poznań

9. Użytkownik i jego adres

Wielkopol. Okręgowy Zakład
Gazownictwa
ul. Grobla 15 Poznań

10. Rejestr zabytków

Nr

A241

data

8. XII 1982 r.

12. Autorzy, historia obiektu, określenia stylu,

Budynek wybudowany zgodnie z panującymi w połowie XIXw. formami budownictwa przemysłowego. Przebudowa w latach 1899-1890. Od 1985r. budynek przeznaczony na warsztat.

13. Opis (sytuacja, materiał i konstrukcja, rzut, bryła, elewacje, dach, wnętrze, wyposażenie, instalacje)

Obiekt położony jest naterenie gazowni. Wykonany jest z cegły. Szczytem wschodnim przylega do odsiarczalni, która została rozebrana. Budynek przykryty jest dachem, którego wieża złożona jest ze stalowych wiązarów wykonanych z ceowników i łątowników. W dachu znajdują się kominy wentylacyjne i świetliki wykonane z drewna. Posadzka betonowa. Stare otwory okienne i drzwiowe zakończone sklepieniem łukowym. Przebudowane otwory bramowe z nadprożami z kształtowników stalowych. Okna w ścianie szczytowej ~~prostokątne~~ **prostokątne**. Wewnątrz budynku znajduje się sufit z płyty obornickiej oparty na ścianach działowych i podwieszony do wiązarów dachowych. Okna stalowe, pojedyncze. Otwory okienne zmniejszone od dołu przez wypełnienie pustakami. Bramy i drzwi zewnętrzne stalowe.

W planie budynek jest wydłużonym prostokątem. Wewnątrz znajdują się nowe ściany działowe. Wewnętrzne drzwi są metalowe.

Dach dwuspadowy pokryty dachówką. W szczycie zachodnim dach ma formę dachu półszczytowego. Świetliki i kominy wentylacyjne pokryte są dachówką.

Elewacja południowa złożona jest z 3 części. Pierwsza część boczna charakteryzuje się prostokątnymi płaszczyznami utworzonymi przez lizeny. W środku takiej płaszczyzny umieszczone jest okno. Od góry zamknięte są te płaszczyzny prostym fryzem z cegły. W środkowej części znajduje się krótki odcinek płaskiej elewacji zamknięty od góry gzymsem, trzecia część elewacji, płaska, z prostym fryzem z cegły. Cała elewacja od góry zakończona jest gzymsem głównym.

Elewacja zachodnia tworzy płaszczyznę z dwoma oknami segmentowymi. Od góry zamkniętą fryzem z cegły a z boku lizenami.

Elewacja północna budynku podobnie jak elewacja południowa jest niejednorodna. Jedna część z lizenami, druga płaska. Od góry płaszczyzny wyznaczone lizenami zamknięte fryzem. Gzyms główny nieznacznie wysunięty przed płaszczyzną ścian.

Elewacja wschodnia - szczyt odsłonięty przez rozebrany budynek odsiarczalni.

Budynek wyposażony jest w urządzenia zgodnie z obecnie pełnioną funkcją warsztatu, spawalni, biur i magazynów, szatni, umywalni.

Wyposażony jest w instalację c.o.; elektryczną.

14. Kubatura	15. Powierzchnia użytkowa	16. Przeznaczenie pierwotne	17. Użytkowanie obecne
7000 m ³	930 m ²	Aparatownia	Warsztat, szatnia, laboratoria, magazyny
18. Prace budowlane i konserwatorskie, ich przebieg i dokumentacja		19. Stan zachowania (fundamenty, ściany zewnętrzne, ściany wewnętrzne, sklepienia, stropy konstrukcje dachowe, pokrycie dachu, wyposażenie i instalacje)	
Liczne przeróbki okien, przeróbka wnętrza budynku		Więźba dachowa w dobrym stanie, w ścianie szczytowej zachodniej pionowe pęknięcie.	
20. Najpilniejsze postulaty konserwatorskie			

21. Akta archiwalne (rodzaj akt, numer i miejsce przechowywania)

22. Bibliografia

R.Pałat: Historia budowy gazowni miejskiej
w Poznaniu. Maszynopis, MKZ Poznań

23. Źródła ikonograficzne i fotografie (rodzaj, miejsce przechowywania, sygnatury)

24. Uwagi różne

25. Wypełnił

Krzysztof Sturzbecher

imię i nazwisko

data

1988

26. Sprawdził

imię i nazwisko

data

27. Załączniki

1

1. Miejscowość

Poznań

2. Obiekt (nazwa jak w karcie)

Aparatownia

3. Zawartość wkładki (nazwa obiektu lub materiału uzupełniającego)

Fotografie



Fot.1 Elewacja zachodnia



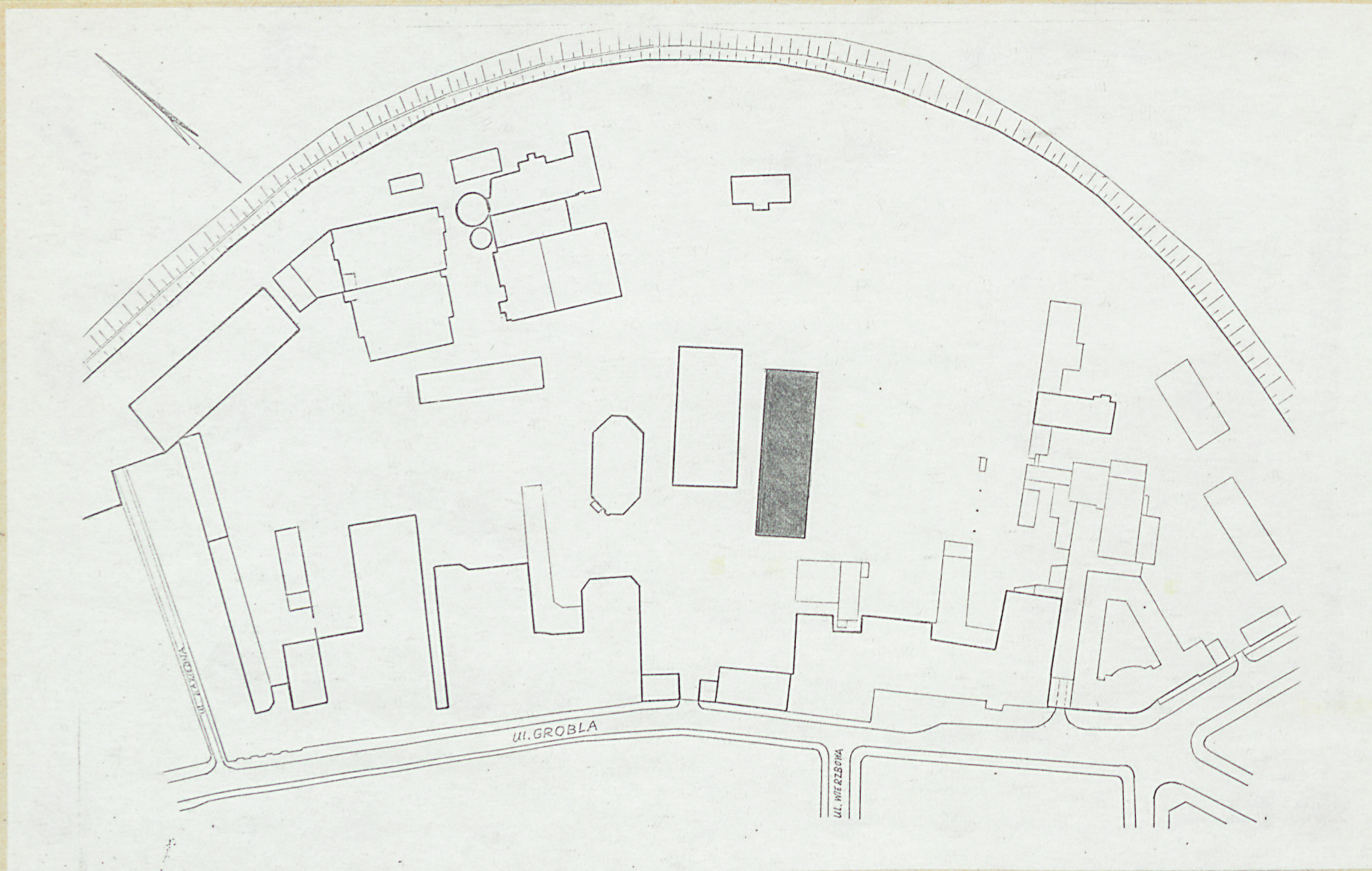
Fot.2 Elewacja północna

Wkładkę założył: Krzysztof Sturzbecher
(imię, nazwisko, data)

Miejsce przechowywania negatywów: MKZ Poznań

Wzór ODZ 1978

1. Miejscowość POZNĄ	2. Obiekt (nazwa jak w karcie) aparatornia	3. Zawartość wkładki (nazwa obiektu lub materiału uzupełniającego) Plan orientacyjny
-------------------------	---	---



Wkładkę założył: Krzysztof Sturzbecher
(imię, nazwisko, data)

Miejsce przechowywania negatywów:

Wzór ODZ 1978 r.

1. Miejscowość

2. Obiekt (nazwa jak w karcie)

3. Zawartość wkładki (nazwa obiektu lub materiału uzupełniającego)

Wkładkę założył: Krzysztof Sturzbecher
(imię, nazwisko, data)

Miejsce przechowywania negatywów:

Wzór ODZ 1978 r.