

OŚRODEK DOKUMENTACJI
ZABYTKÓW W WARSZAWIE

KARTA EWIDENCYJNA ZABYTKÓW
ARCHITEKTURY I BUDOWNICTWA

A B C D E F G H I J K L M N O P R S T U V W X Y Z

Nr

20396

WIELKOPOLSKIE

1. Obiekt SZKOŁA DLA CYGÓRCÓW

Budynek szkolny

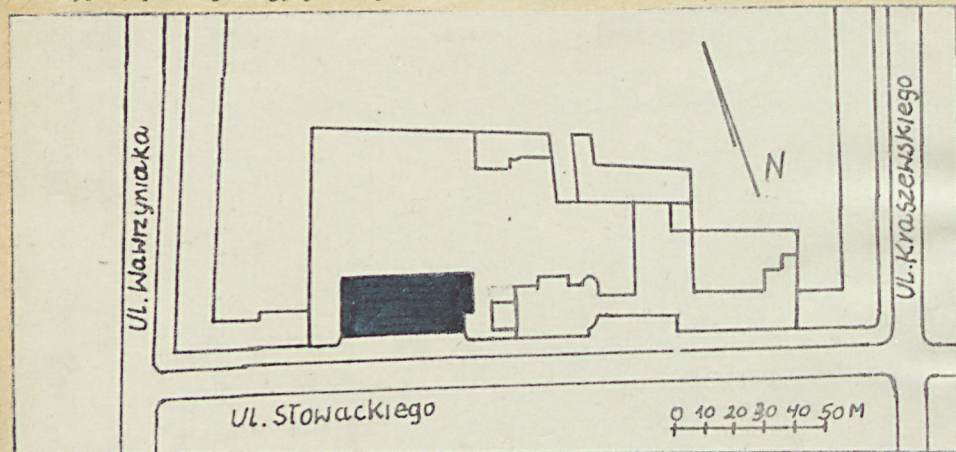
2362/2

2. Czas powstania
1895

3. Miejscowość

POZNAŃ

11. Zdjęcia, plan sytuacyjny, rzuty



4. Adres ul. Słowackiego 58/60
/d. Karlstrasse/

nr hipoteczny

5. Przynależność administracyjna

województwo Poznań

gmina

6. Poprzednie nazwy miejscowości

7. Przynależność administracyjna
przed 1.VI.1975 r.

województwo Poznań

powiat

8. Właściciel i jego adres
Skarb Państwa-Kuratorium
Oświaty i Wychowania

9. Użytkownik i jego adres

Szkoła Podstawowa nr 36 im.
H. Sucharskiego

10. Rejestr zabytków

Nr A-262

data 20.10.84.

autor zdjęć
data wykonania
miejsce przechowywania negatywów

12. Autorzy, historia obiektu, określenie stylu.

Budynek wzniesiony został w 1895 r. i przeznaczony na szkołę dla dziewcząt. W latach 1907-1913 nastąpiła rozbudowa szkoły. Do 1918 r. budynki służyły VIII Miejskiej Szkole dla dziewcząt.

W okresie międzywojennym w budynku z 1895 r. mieściła się szkoła powszechna im. Śniadeckich.

Obecnie cały kompleks budynków służy Szkole Podstawowej nr 36 im. H. Sucharskiego.

13. Opis (sytuacja, materiał i konstrukcja, rzut, bryła, elewacje, dach, wnętrze, wyposażenie, instalacje)

Wolnostojący budynek szkoły usytuowany jest przy ul. Słowackiego, po jej stronie półn., na odcinku między ul. Kraszewskiego i ul. Warzyńskiego. Elewacją frontową zwrócony ku ul. Słowackiego. W pobliżu, na wsch. od szkoły znajdują się wybudowane później dalsze budynki szkolne. Teren, na którym znajduje się kompleks budynków jest zadrzewiony, pokryty asfaltem, ogrodzony murem z prętów metalowych.

Budynek jest murowany, ściany licowane cegłą czerwoną. Dach o konstrukcji drewnianej, stropowej, kryty podwójnie dachówką karpiówką. Otynkowane wnętrza nakrywają murowane stropy oraz sklepienia odcinkowe. Schody murowane, stopnie granitowe, posadzki z jasnych płyt ceramicznych, podłogi drewniane /parkiet/. Elementy dekoracyjne ceramiczne glazurowane. Balustrady klatek schodowych kute, żelazne. Okna o konstrukcji skrzynkowej, drzwi ramowo-płycinowe.

Szkoła zbudowana jest na rzucie prostokąta. Od wsch. i zach. posiada dwa centralne ryzality na planie prostokątów. W narożnikach między ryzalitami i budynkiem od strony dziedzińca / w części zach. także od strony ulicy/ wbudowano dodatkowo pomieszczenia na planie prostokątów.

Prostokątne klasy usytuowano od ulicy i dziedzińca, po obu stronach wąskiego korytarza, na końcach którego znajdują się klatki schodowe.

Budynek jest podpiwniczony, trójkondygnacyjny, z dodatkową kondygnacją poddasza. Część środkową zwartej bryły budynku nakrywa dach dwuspadowy urozmaicony mansardowymi oknami. Części boczne posiadają osobne dachy dwuspadowe o kalenicach prostopadłych do kalenicy dachu głównego.

Elewacje budynku licowane czerwoną cegłą, zdobione geometrycznymi wzorami z glazurowanych elementów ceramicznych w kolorze brunatnym.

Elewacja frontowa 14-osiowa. Części boczne nieznacznie wysunięte przed lico ściany, zwieńczone są schodkowymi szczytami, ozdobionymi ostrołukowymi blendami. Okna zamknięte łukiem odcinkowym, w trzeciej kondygnacji ujęte ostrołukowymi wnękami.

Elewacja od strony dziedzińca 12-osiowa, ukształtowana analogicznie.

W kondygnacji parteru elewacji bocznej rozmieszczono podwójne, zamknięte odcinkowo wejścia ujęte ostrołukowymi portalami. Ponad nimi potrójne okna ujęte wspólnymi, segmentowymi wnękami. W kondygnacji poddasza - po dwa ostrołukowe okna, między nimi okna okrągłe. Ryzality zwieńczone są szczytami schodkowymi.

Z pierwotnego wyposażenia zachowała się stolarka drzwiowa i okienna, a także balustrady klatek schodowych.

Budynek wyposażony jest w instalację wodnokanalizacyjną-, elektryczną, gazową, CO i telefoniczną.

14. Kubatura 13.544 m ³	15. Powierzchnia użytkowa 2.712 m ²	16. Przeznaczenie pierwotne budynek szkoły	17. Użytkowanie obecne budynek szkoły
18. Prace budowlane i konserwatorskie, ich przebieg i dokumentacja wnętrza częściowo przebudowane		19. Stan zachowania (fundamenty, ściany zewnętrzne ściany, wewnętrzne, sklepienia, stropy, konstrukcje dachowe, pokrycia dachu, wyposażenie i instalacje) stan zachowania budynku bardzo dobry	
20. Najpilniejsze postulaty konserwatorskie stały nadzór konserwatorski			

21. Akta archiwalne (rodzaj akt, numer i miejsce przechowywania)

22. Bibliografia

Bronisław Wirecki, Początki nowoczesnego budownictwa
szkolnego w Poznaniu w latach 1900-1919
/mps Instytut Historii Sztuki w Poznaniu UAM/
s.37-40
Henryk Nowakowski, Zarys rozwoju urbanistycznego
i architektonicznego Poznania w latach 1850-1939
/mps KZM Poznań/ s.66

23. Źródła ikonograficzne i fotograficzne, rodzaj, miejsce przechowania, sygnatury)

24. Uwagi różne

dobudowane w latach 1907-1913 budynki posiadają osobną
kartę

25. Wypełnił

Krzysztof Jodłowski

Imię i nazwisko

data 30.03.1984 r.

26. Sprawdził

Imię i nazwisko

data

27. Załączniki

Wkładka nr 1

1. Miejsowość

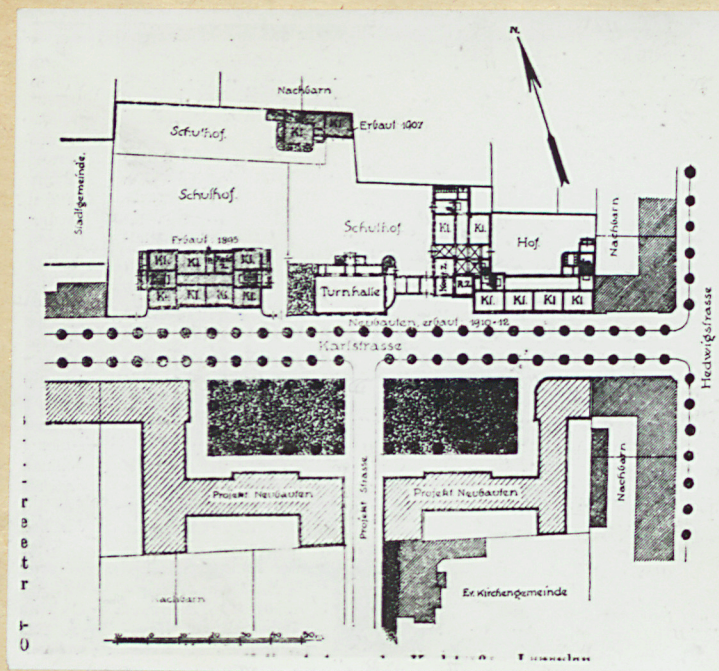
P O Z N A N

2. Obiekt (nazwa jak w karcie)

BUDYNEK SZKOŁY /ul. Słowackiego/ plan sytuacyjny

3. Zawartość wkładki (nazwa obiektu lub materiału uzupełniającego)

plan sytuacyjny



w/g Zentralblatt der Bauverwaltung, 37, 1917, s. 584, il. 5

Wkładkę założył: K. Jodłowski, 1.03.1986 r.

(imię, nazwisko, data)

Wzór ODZ 1978 r.

Miejsce przechowywania negatywów:

1. Miejscowość

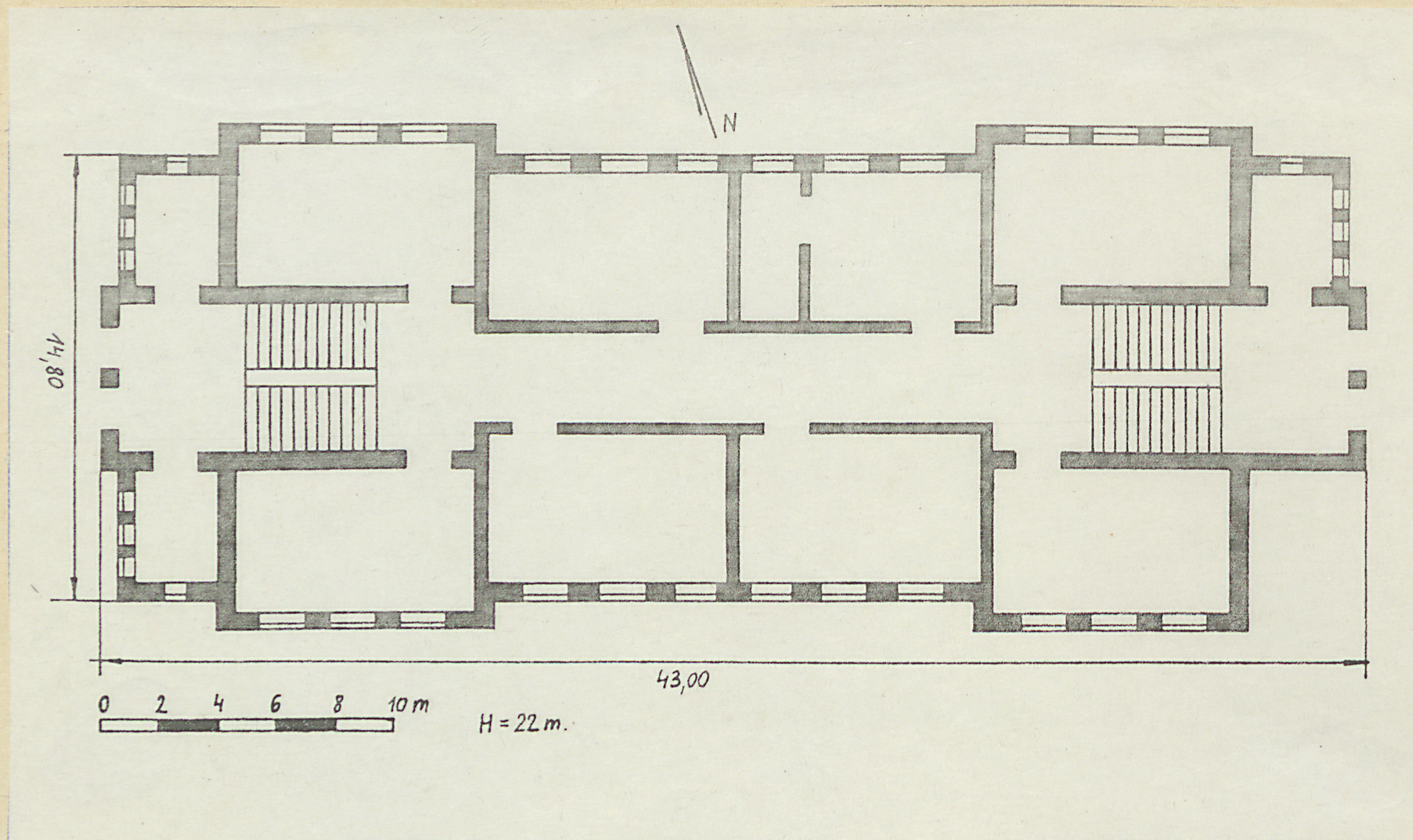
Poznań

2. Obiekt (nazwa jak w karcie)

Budynek szkolny

3. Zawartość wkładki (nazwa obiektu lub materiału uzupełniającego)

rzut parteru



Wkładkę założył: Krzysztof Jodłowski, 30.03.1984
(imię, nazwisko, data)

Miejsce przechowywania negatywów:

Wzór ODZ 1978 r.