

A B C D E F G H I J K L Ł M N O P R S T U V W X Y Z

Nr

20283

1. Obiekt

Wikariat - ul. Ks. I. Posadzego 6

zespół kościelny

2. Czas powstania

Przełom XVIII i XIX w.

3. Miejscowość

Poznań

11. Zdjęcia, rzut, przekrój,



4. Adres

ul. Ks. I. Posadzego 6
61-109 Poznań

nr hipoteczny

5. Przynależność administracyjna

województwo poznańskie

gmina Poznań

6. Poprzednie nazwy miejscowości

Posen

7. Przynależność administracyjna
przed 1 VI 1995

województwo poznańskie

powiat Poznań

8. Właściciel i jego adres

Kuria Metropolitarna Poznańska
ul. Ostrów Tumski 18
61-109 Poznań

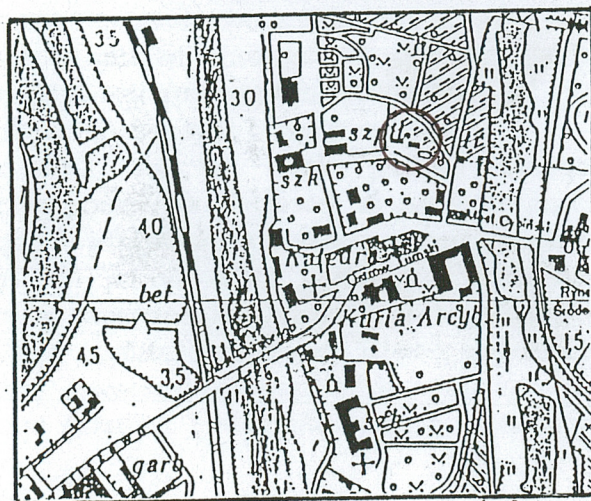
9. Użytkownik i jego adres

Wikariat

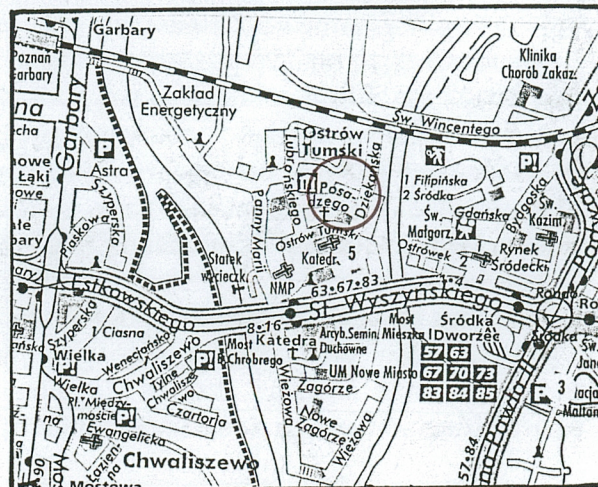
10. Rejestr zabytków

Nr

data



1955 r.



mapa współczesna

Historia Ostrowa Tumskiego sięga 2 połowy X w. Powstał wówczas ośrodek wczesnomiejski. Istniał tam gród książęcy, uznawany wraz z Gnieznem za początek państwowości polskiej. W połowie XII w. po lokacji lewobrzeżnej Poznania i przeniesieniu rezydencji książęcej na Wzgórze Przemysława teren Ostrowa Tumskiego przeszedł na własność kościoła. Znajdowały się tu obok katedry rezydencje biskupów, powstawały pierwsze kanonie.

Omawiany wikariat zbudowany został w końcu XIX w. w miejscu wcześniej istniejącego budynku. Stanowił element świeckiej zabudowy zespołu obiektów przykatedralnych Ostrowa Tumskiego. W piwnicy budynku znajduje się sklepienie kolebkowe będące reliktem zabudowy wcześniejszej (z XVI-XVII w.). Na mapie autorstwa S.F. von Geyera z około 1772 r. zaznaczona została ulica przebiegająca w pasie dzisiejszej ul. Ks. Ignecego Posadzego. Z jej pn. strony znajdowały się wówczas budynki wolnostojące. Jednym z nich był obiekt usytuowany w miejscu obecnie istniejącego. Na mapie z 1787 r. widoczna jest ulica oraz domy. W osi nadproża wejściowego umieszczona jest niewielka dekoracja sztukatorska przedstawiająca kartusz z napisem „1793-1949” z ozdobami wolutowymi. Współcześnie umieszczone datowanie prawdopodobnie wskazuje, że budynek powstał w 1793 r. po zniszczeniach wojennych został odbudowany w 1949 r.

Na elewacji frontowej opisywanego budynku znajduje się współczesna tablica z napisem „W tym domu mieszkał ks. dr Wacław Gieburowski 1877-1943 muzykolog, kompozytor i sławny dyrygent poznańskiego chóru katedralnego w latach 1914-1939”.

Zachowały się Akta Archiwalne Towarzystwa Ubezpieczeń Ogniwych, zawierające opisy budynku z 2 połowy XIX w.

Sytuacja – opisywany obiekt położony jest na terenie dzielnicy Ostrów Tumski, usytuowanej po wschodniej stronie centrum miasta Poznania. Teren znajduje się w rozwidleniu koryta rzeki Warty i Cybiny. Po stronie pd. znajduje się ul. Ks. Posadzego, od wsch. i zach. sąsiadują wikariaty, od strony pn. na terenie obniżonym znajduje się ogród.

Materiał, konstrukcja *ściany* - z cegły ceramicznej, układanej w wątku krzyżowym.

Strop - z belek drewnianych, z wypełnieniem polepą.

Sklepienie – kolebkowe, z cegieł układanych wozówkowo w piwnicy.

Wieżba dachowa - płatwiowo-jętkowa z dwiema ściankami stolcowymi. Konstrukcja belkowa wtopiona jest w ściany i stropy. Na górnej kondygnacji w osi budynku znajduje się pozioma belka ze ściągami usztywniającymi belki stropowe.

Pokrycie dachowe - z dachówki karpiówki układanej w koronkę.

Podłogi i posadzki - z desek. Posadzka w piwnicy betonowa.

Schody - dwubiegowe, łamane, deskowe, policzkowe, w części środkowej zabiegowe. Balustrada zachowana z poręcza drewnianą profilowaną, na wysmukłych tralkach toczonych. W piwnicy schody jednobiegowe, żelbetowe, współczesne.

Otwory - okienne i drzwiowe prostokątne.

Okna - czteroskrzydłowe, skrzynkowe, z ślemieniem, w części z pozioma szczebliną.

Drzwi – frontowe zachowane dwuskrzydłowe, ramowo-płycinowe, z przeszkloną płyciną górną, ozdobione listwami profilowanymi; w przeszkleń podziały witrażowe z szczeblinami metalowymi; nadświetle prostokątne z siatką krzyżujących się szczeblin. We wnętrzu większości drzwi zachowanych ramowo-płycinowych.

Rzut - prostokąt wydłużony w kierunku wsch.-zach. Układ pomieszczeń dwutraktowym, z korytarzem ułożonym poprzecznie obejmującym całą szerokość budynku. Od strony pn.-wsch. schody wejściowe do piwnicy.

Bryła - wydłużony prostopadłościan, z pomieszczeniem piwnicznym (w części pn.-wsch.), jednokondygnacyjny, z użytkowym poddaszem, nakryty wysokim dachem dwuspadowym, z nieznacznie zarysowanym przełamaniem połaci (z przepustnicą). Od strony pd. wystawka z dachem dwuspadowym. Od strony pn. trzy wystawki o analogicznym kształcie. Do elewacji dostawiono współcześnie przybudówki o zróżnicowanych bryłach, obejmujących wysokość piwnicy oraz w części parteru korpusu głównego.

Elewacje – z licem tynkowanym, od dołu ceglany cokół zakończony rolką.

Elewacja południowa, frontowa - pięcioosiowa, w układzie symetrycznym. W części centralnej usytuowany jest prostokątny otwór drzwiowy.

<p>14. Kubatura</p> <p>3100 m³</p>	<p>15. Powierzchnia użytkowa</p> <p>- 380 m²</p>	<p>16. Przeznaczenie pierwotne</p> <p>Wikariat</p>	<p>17. Użytkowanie obecne</p> <p>Wikariat</p>
<p>18. Prace budowlane i konserwatorskie, ich przebieg i dokumentacja</p> <p>W latach 60. XX w. wzniesione zostały przybudówki od strony pn. obiektu. Współczesna przybudówka w części centralnej dwukondygnacyjna, obejmująca wysokością piwnicę i parter dawnego korpusu. Od strony zach. wąska przybudówka dwukondygnacyjna, połączona z segmentem jednokondygnacyjnym. W przeszłości przed wzniesieniem przybudówek, w korpusie na kondygnacji piwnicy znajdował się otwór drzwiowy. Od strony pn.-zach. w sąsiedztwie budynku zbudowane zostały schody prowadzące do niżej położonego ogrodu. W latach 80. XX w. odnowiono tynki na elewacjach, wymienione zostały w części instalacje, zbudowano schody wejściowe do piwnicy.</p>		<p>19. Stan zachowania (fundamenty, ściany zewnętrzne, sklepienia, stropy, konstrukcje dachowe, pokrycie dachowe i instalacje)</p> <p>Współcześnie zasłonięta została elewacja pn. dawnego budynku, przez wzniesienie przybudówek. Konstrukcja ścian, stropów, więźby dachowej, pokrycia, stolarki okiennej drzwiowej, w stanie dobrym. Ściany piwnic parteru częściowo zawilgocone</p> <p>20. Najpilniejsze postulaty konserwatorskie</p>	

21. Akta archiwalne (rodzaj akt, numer i miejsce przechowywania)

- Mapa S.F. von Geyera z około 1772 .r.
- Akta Archiwalne Towarzystwa Ubezpieczeń Ogniwych - sygn. 700 - W.A.P.

22. Bibliografia

- Eugeniusz Linatte, Zofia Kurzawa - „Katalog Zabytków Sztuki w Polsce, Poznań Ostrów Tumski i Komandoria”, cz. I,
- I. Janicka, H. Kondziela „Przegląd zabytków miasta Poznania urbanistyka, architektura, budownictwo”, s.38, 1965 r.
- Red. J. Wiesiołowski – „Jan Lubrański i jego dzieło” KMP, 1999 r. „W kręgu katedry” 2003 r.

23. Źródła ikonograficzne i fotograficzne (rodzaj, miejsce przechowywania, sygnatura)

24. Uwagi różne

25. Opracował

tekst mgr Wojciech Sobkowski, mgr Andrzej Pryszczewski 2004
imię, nazwisko, data, podpis

plany, rysunki mgr. Wojciech Sobkowski, mgr Andrzej Pryszczewski 2004
imię, nazwisko, data, podpis

zdjęcia fotogr. mgr Wojciech Sobkowski, mgr Andrzej Pryszczewski 2004
imię, nazwisko, data, podpis

miejsce przechowywania negatywów MKZ Poznań

KARTA PO WYPEŁNIENIU PODLEGA OCHRONIE NA PODSTAWIE PRZEPISÓW PRAWA AUTORSKIEGO

26. Adnotacje o inspekcjach, informacje o zmianach, imiona i nazwiska wypełniających)

27. Załączniki

9

1. Miejscowość	2. Obiekt	3. Zawartość
Poznań	Wikariat – ul. ks. I. Posadzego 6	Opis

c.d. p. nr 13

Drzwi frontowe zachowane dwuskrzydłowe, ramowo-płycinowe, z przeszkloną płyciną górną, ozdobione listwami profilowanymi, nadświetle prostokątne. W przeszkleeniu podziały witrażowe z szczeblinami metalowymi. W osi nadproża umieszczona jest niewielka dekoracja sztukatorska przedstawiająca kartusz z napisem „1793-1949”, otoczona ozdobami wolutowymi. Z dwóch stron elewacji prostokątne otwory okienne umieszczone w dwóch osiach, w obramieniach. Elewację urozmaicają cztery lizeny od góry przecięte gzymsem, usytuowane z dwóch stron otworu drzwiowego oraz w częściach narożnych. Elewację zamyka gzyms okapowy. Na połaci dachowej centralnie usytuowana jednoosiowa wystawka, nakryta dachem dwuspadowym. Trójkątny szczyt wystawki zaakcentowany z dwóch stron pasem, oddzielony jest od dołu gzymsem profilowanym.

Elewacja północna – w przeszłości z płaskim licem muru, trzyosiowa, z centralnym otworem drzwiowym. Współcześnie elewacja zasłonięta została prawie w całości przybudówkami, sięgającymi do okapu korpusu głównego. W niezasłoniętej części wsch. korpusu znajduje się otwór okienny. Na połaci dachowej trzy wąskie jednoosiowe wystawki nakryte dachami dwuspadowymi. Współczesna przybudówka w części centralnej dwukondygnacyjna, obejmująca wysokością piwnicę i parter dawnego korpusu. Od strony zach. wąska przybudówka dwukondygnacyjna, połączona z segmentem jednokondygnacyjnym. W przeszłości przed wzniesieniem przybudówek, w korpusie na kondygnacji piwnicy znajdował się otwór drzwiowy. Od strony pn.-zach. w sąsiedztwie budynku znajdują się schody prowadzące do niżej położonego ogrodu znajdującego się od strony pn. budynku.

Elewacja zachodnia – od dołu z cokołem ceglany, na parterze asymetrycznie umieszczony otwór okienny. W szczycie dwa symetryczne, prostokątne otwory okienne. W wysokim szczycie dwuspadowym nieznacznie zarysowane jest przełamaniem połaci (z przepustnicą). Naroża zaakcentowane wysuniętym gzymsem profilowanym. Z obu stron, w rejonie naroży na elewację nachodzi poziomy gzyms profilowany, będący przedłużeniem gzymsu okapowego sąsiednich elewacji. W szczycie zaznaczają się trzy niewielkie otwory kołowe, wentylujące pomieszczenia poddasza.

Elewacja wschodnia – od dołu z wysokim ceglany cokołem. Na parterze brak otwór, lico muru płaskie bez elementów dekoracyjnych. Szczyt oddzielony gzymsem profilowanym. Powyżej, w szczycie dwuspadowym dwa symetrycznie umieszczone otwory okienne. Zaznaczają się trzy niewielkie otwory kołowe, wentylujące pomieszczenia poddasza. Naroża zaakcentowane gzymsem profilowanym.

Wnętrze - o układzie dwutraktowym, podzielonym korytarzem ułożonym poprzecznie, obejmującym całą szerokość budynku. Od strony pd. schody wejściowe na poddasze, oddzielone balustradą, od pn. w korytarzu dwie niewielkie skrytki. W dwóch traktach z obu stron po jednym pomieszczeniu, współcześnie podzielonym ściankami działowymi. W części pn.-zach. jadalnia, w części pn.-wsch. kuchnia, w niej przy ścianie szczytowej schody wejściowe do piwnicy, oddzielone ścianką. Pozostałe pomieszczenia pełnią funkcję pokoi mieszkalnych. We współczesnej przybudówce od strony pn. w części centralnej mieści się kaplica.

Niewielkie pomieszczenie piwniczne sklepienie kolebkowo. W sklepieniu cegły układane wozówkowo, nietynkowane, w części przykryte gładzią. Wysokość do szczytu sklepienia około 2,3 m, wysokość wezgłowia około 1,3 m. Od strony pn. dawny otwór drzwiowy w przeszłości zewnętrzny, obecnie wejściowy do współczesnej przybudówki. Piwnica pełni funkcję magazynową, znajduje się tam piec grzewczy. W budynku brak dawnego wyposażenia.

Instalacje - elektryczna, wodociągowa, kanalizacyjna, odgromowa.

Wkładkę założył : mgr W. Sobkowski, mgr A. Pryszczewski 2004
(imię, nazwisko, data)

Miejsce przechowywania negatywów : MKZ Poznań

WKŁADKA DO KARTY EWIDENCJI ZABYTEKÓW ARCHITEKTURY I BUDOWNICTWA

ZAŁĄCZNIK NR 2

1. Miejscowość

Poznań

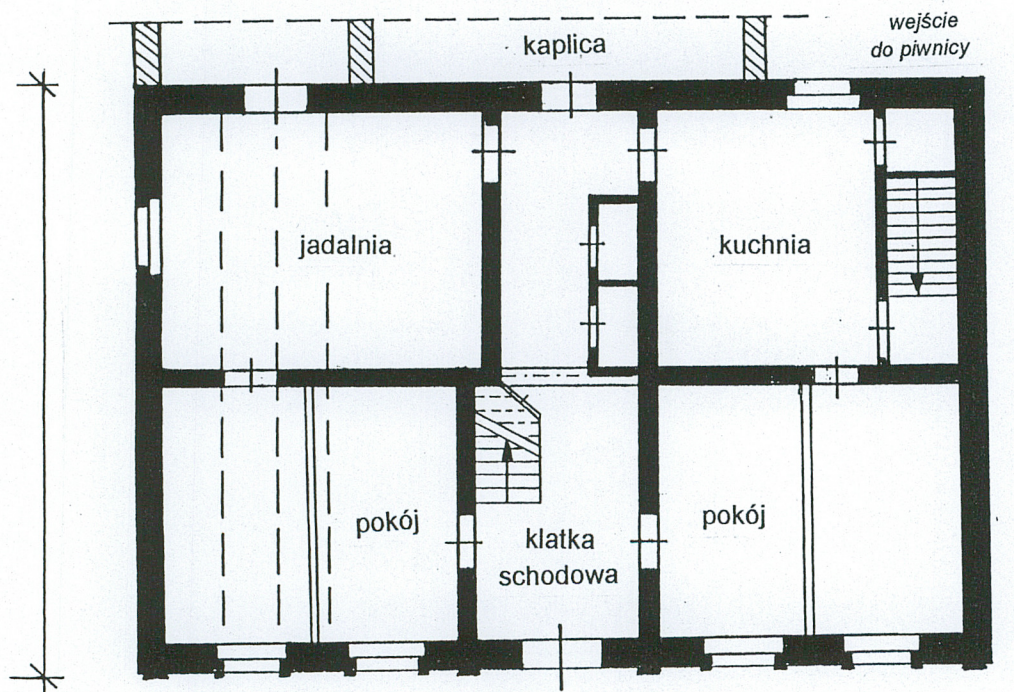
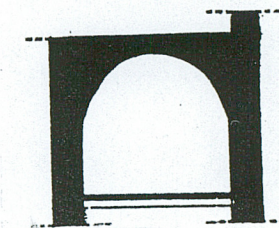
2. Obiekt

Wikariat – ul. ks. I. Posadzego 6

3. Zawartość

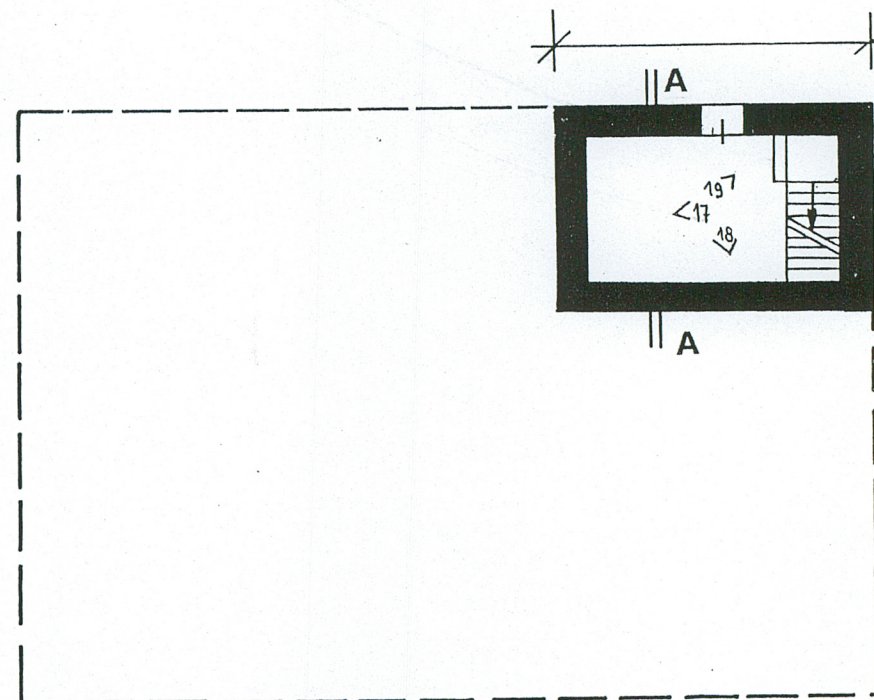
Rysunki

PRZEKRÓJ A-A



RZUT PARTERU

H=9,9m



RZUT PIWNIC

1. Miejscowość

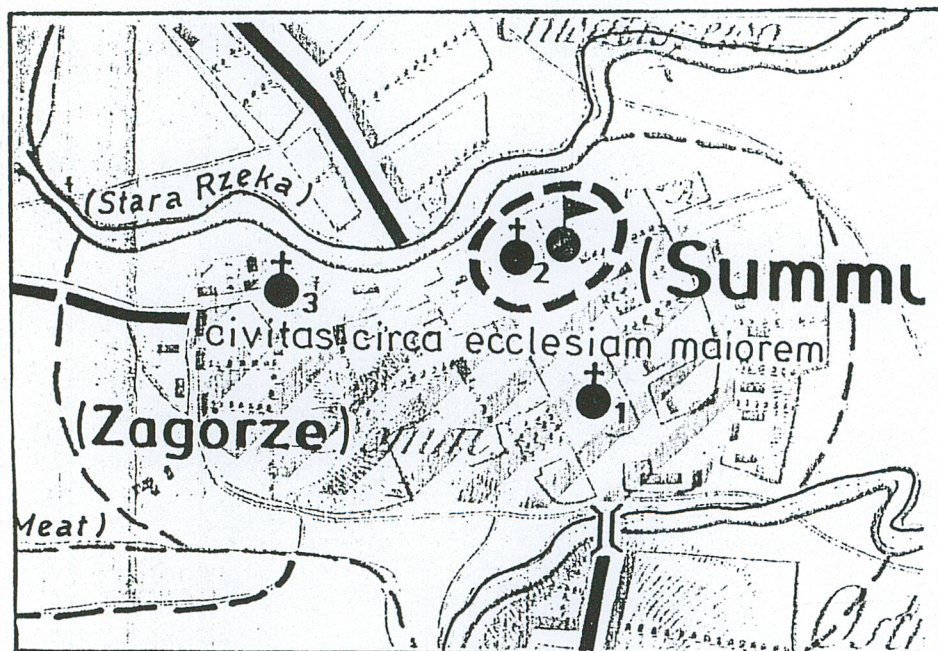
Poznań

2. Obiekt

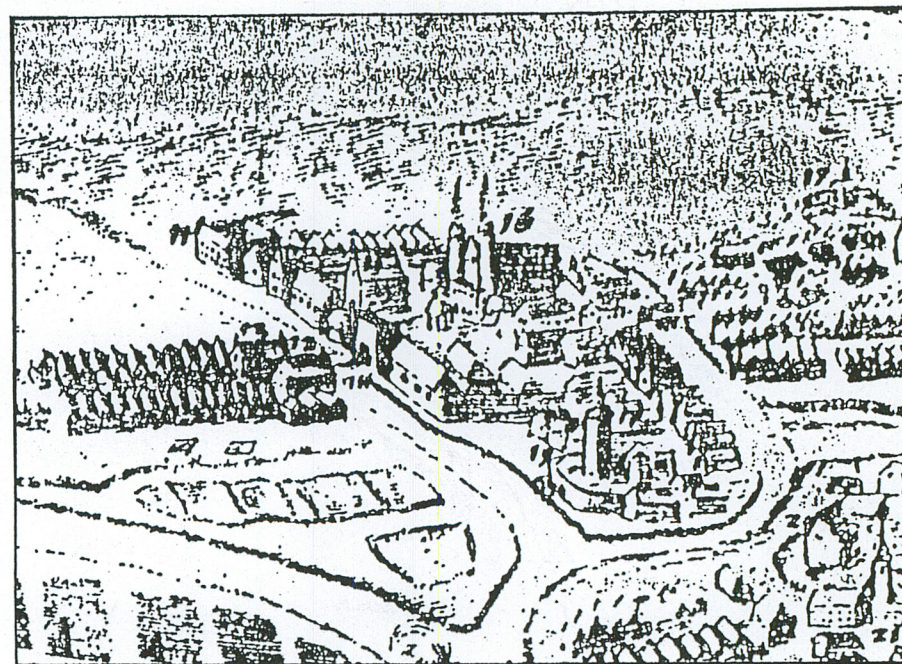
Wikariat – ul. ks. I. Posadzego 6

3. Zawartość

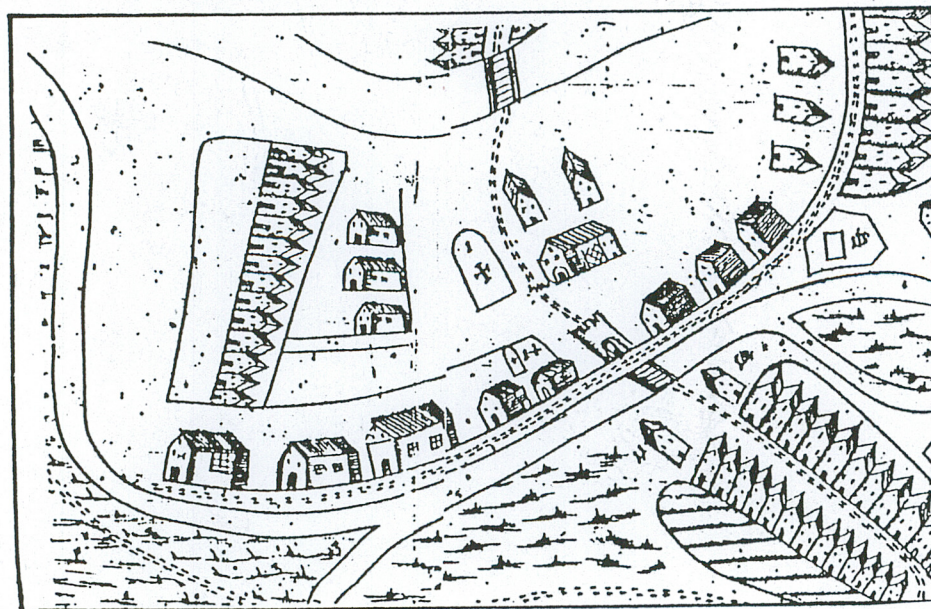
Materiał ikonograficzny



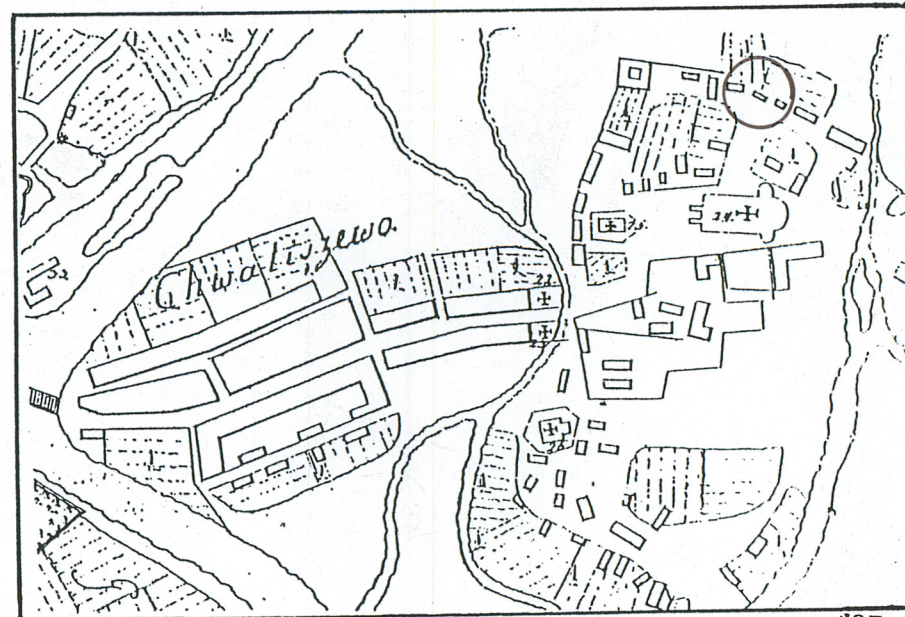
1772 r.



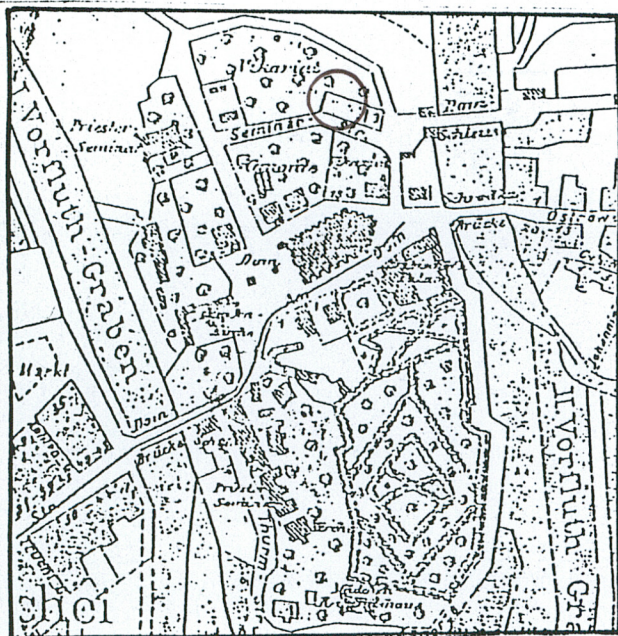
1704 r.



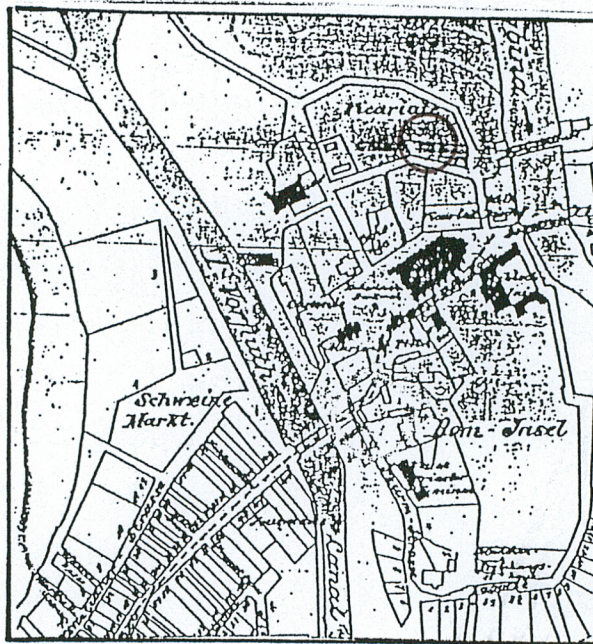
1728 r.



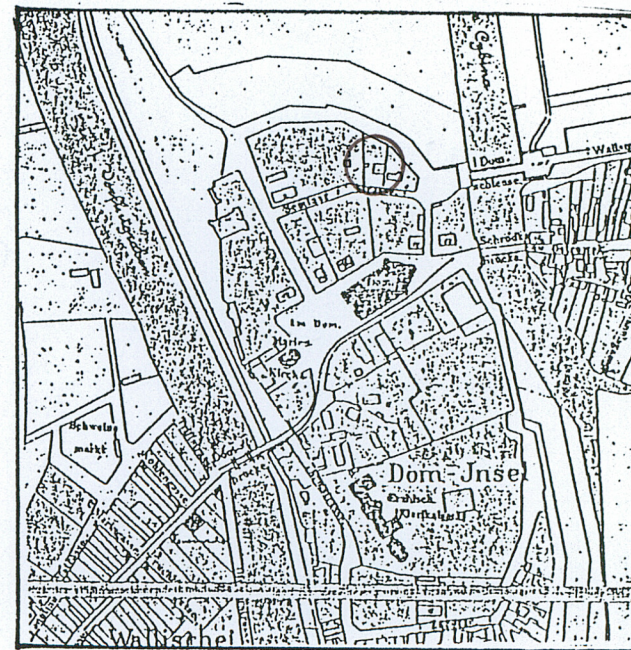
1787 r.



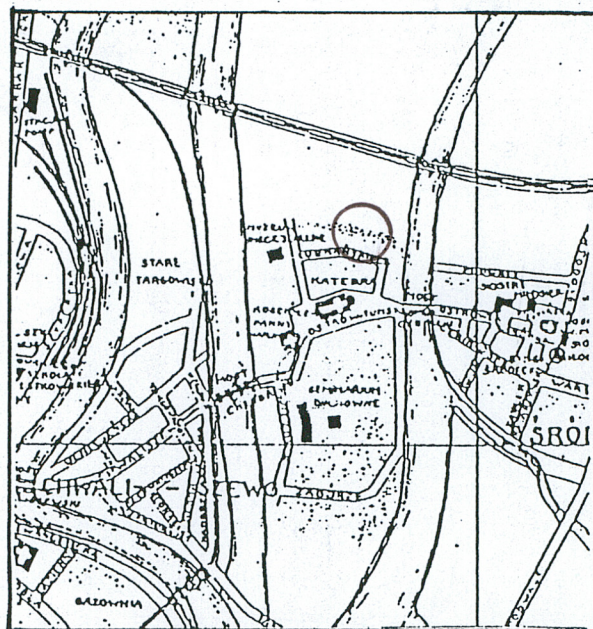
1900 r.



1901 r.



1905 r.



1928 r.

1. Miejscowość

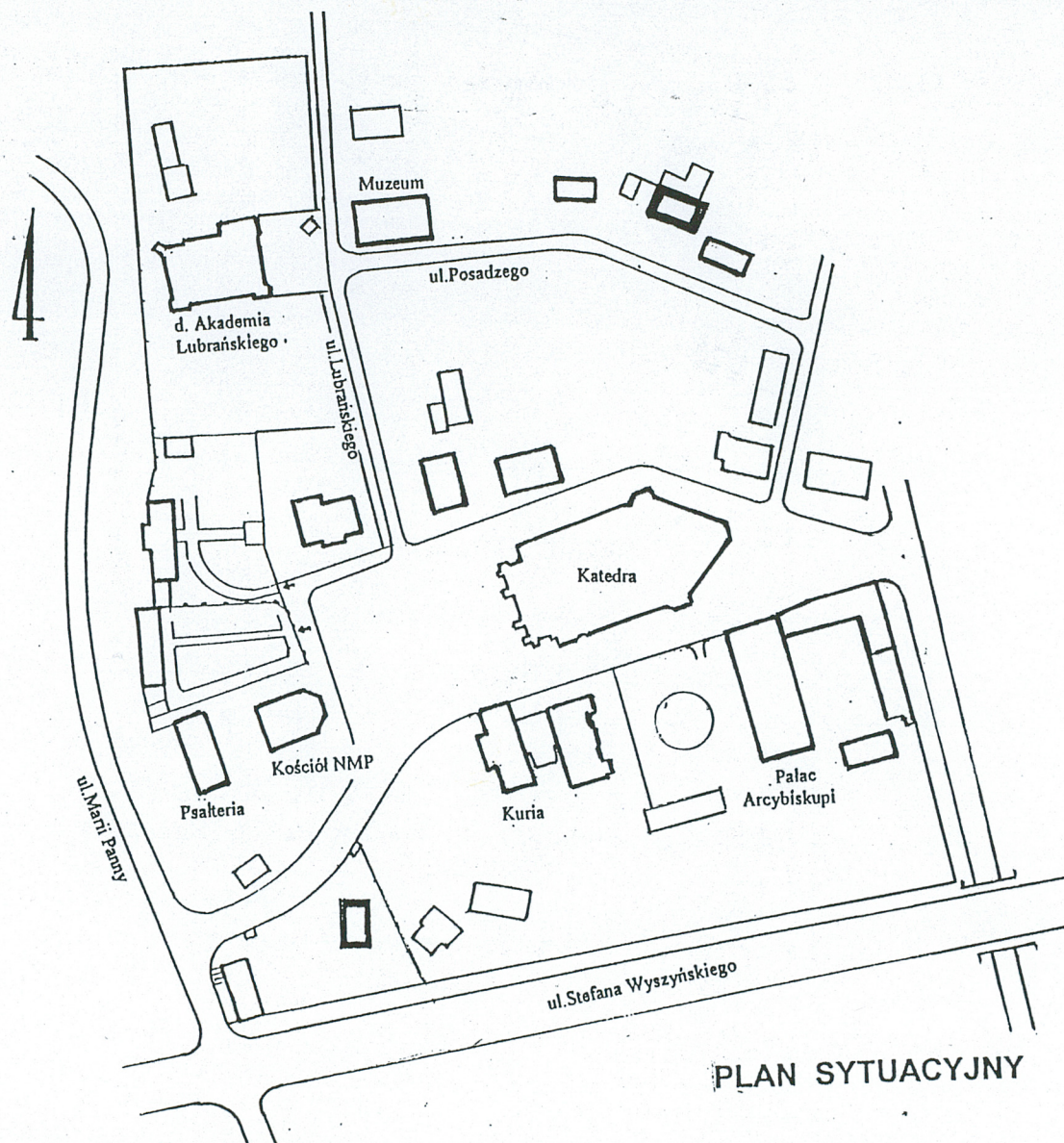
Poznań

2. Obiekt

Wikariat – ul. ks. I. Posadzego 6

3. Zawartość

Materiał ikonograficzny



PLAN SYTUACYJNY

1. Miejscowość

Poznań

2. Obiekt

Dom mieszkalny - ul. Posadzego 6

3. Zawartość

Material ikonograficzny

<p>zawartość z uwzględnieniem, że w tym celu w tym celu w tym celu</p> <p>Wymiar (mierzona) 35¹ długość, 34¹ szerokość, 9¹ głębokość</p> <p>zawartość z uwzględnieniem, że w tym celu w tym celu w tym celu</p>		<p>uf. 1. 3. uf. 1.</p>			
<p>4. Wymiar z uwzględnieniem, że w tym celu w tym celu w tym celu</p>		70.			
<p>38. Wymiar z uwzględnieniem, że w tym celu w tym celu w tym celu</p>		19.			
<p>10. Wymiar z uwzględnieniem, że w tym celu w tym celu w tym celu</p>		5.			94.
<p><u>Wymiar z uwzględnieniem</u></p>					
<p>15. Wymiar z uwzględnieniem, że w tym celu w tym celu w tym celu</p>		30.			
<p>12. Wymiar z uwzględnieniem, że w tym celu w tym celu w tym celu</p>		12.			48.
<p><u>Wymiar z uwzględnieniem</u></p>					
<p>16. Wymiar z uwzględnieniem, że w tym celu w tym celu w tym celu</p>		85.			
<p>20. Wymiar z uwzględnieniem, że w tym celu w tym celu w tym celu</p>		20.			
<p>1. Wymiar z uwzględnieniem, że w tym celu w tym celu w tym celu</p>		1.	15.		
<p><u>Wymiar z uwzględnieniem</u></p>					
<p>70. Wymiar z uwzględnieniem, że w tym celu w tym celu w tym celu</p>		16.			
<p>48. Wymiar z uwzględnieniem, że w tym celu w tym celu w tym celu</p>		240.			
<p>5. Wymiar z uwzględnieniem, że w tym celu w tym celu w tym celu</p>		15.			
<p>7. Wymiar z uwzględnieniem, że w tym celu w tym celu w tym celu</p>		28.			
<p><u>Wymiar z uwzględnieniem</u></p>		15.			420. 15.
<p>2. Wymiar z uwzględnieniem, że w tym celu w tym celu w tym celu</p>					8.
<p><u>Wymiar z uwzględnieniem</u></p>					
<p>9. Wymiar z uwzględnieniem, że w tym celu w tym celu w tym celu</p>		18.			
<p>5. Wymiar z uwzględnieniem, że w tym celu w tym celu w tym celu</p>		15.			
<p>2. Wymiar z uwzględnieniem, że w tym celu w tym celu w tym celu</p>		4.			37.
<p><u>Wymiar z uwzględnieniem</u></p>					
<p>601. 15.</p>					

Diese Platte ist 10 Fuß 20. und die Dornenlänge
 der Canon: v. Holzkriegsling 10 Fuß 30. Fuß lang 30.
 Fuß lang 1. Etage hoch, mit 10. Fuß 12. Fuß 12. Fuß
 mit 10. Fuß 12. Fuß 12. Fuß 12. Fuß 12. Fuß 12. Fuß
 mit 10. Fuß 12. Fuß 12. Fuß 12. Fuß 12. Fuß 12. Fuß
 mit 10. Fuß 12. Fuß 12. Fuß 12. Fuß 12. Fuß 12. Fuß
 mit 10. Fuß 12. Fuß 12. Fuß 12. Fuß 12. Fuß 12. Fuß

Auf der Platte Arbeit und Materialien

2.	10. Fuß 12. Fuß 12. Fuß 12. Fuß 12. Fuß 12. Fuß	32
3.	10. Fuß 12. Fuß 12. Fuß 12. Fuß 12. Fuß 12. Fuß	39
24.	10. Fuß 12. Fuß 12. Fuß 12. Fuß 12. Fuß 12. Fuß	144
40.	10. Fuß 12. Fuß 12. Fuß 12. Fuß 12. Fuß 12. Fuß	60
9.	10. Fuß 12. Fuß 12. Fuß 12. Fuß 12. Fuß 12. Fuß	9
12.	10. Fuß 12. Fuß 12. Fuß 12. Fuß 12. Fuß 12. Fuß	18
9.	10. Fuß 12. Fuß 12. Fuß 12. Fuß 12. Fuß 12. Fuß	54
12.	10. Fuß 12. Fuß 12. Fuß 12. Fuß 12. Fuß 12. Fuß	72
	10. Fuß 12. Fuß 12. Fuß 12. Fuß 12. Fuß 12. Fuß	8
3.	10. Fuß 12. Fuß 12. Fuß 12. Fuß 12. Fuß 12. Fuß	36

Auf der Platte Arbeit und Materialien

26.	10. Fuß 12. Fuß 12. Fuß 12. Fuß 12. Fuß 12. Fuß	182
9.	10. Fuß 12. Fuß 12. Fuß 12. Fuß 12. Fuß 12. Fuß	45
70.	10. Fuß 12. Fuß 12. Fuß 12. Fuß 12. Fuß 12. Fuß	9. 8
96.	10. Fuß 12. Fuß 12. Fuß 12. Fuß 12. Fuß 12. Fuß	14
8.	10. Fuß 12. Fuß 12. Fuß 12. Fuß 12. Fuß 12. Fuß	16
	10. Fuß 12. Fuß 12. Fuß 12. Fuß 12. Fuß 12. Fuß	8
16.	10. Fuß 12. Fuß 12. Fuß 12. Fuß 12. Fuß 12. Fuß	68
1586	10. Fuß 12. Fuß 12. Fuß 12. Fuß 12. Fuß 12. Fuß	75. 12
	10. Fuß 12. Fuß 12. Fuß 12. Fuß 12. Fuß 12. Fuß	7
	10. Fuß 12. Fuß 12. Fuß 12. Fuß 12. Fuß 12. Fuß	2
	10. Fuß 12. Fuß 12. Fuß 12. Fuß 12. Fuß 12. Fuß	838. 20

Auf der Platte
 Arbeit

welche nach ihrer Lage zur 2. Klasse gehören würden, nach der Bestimmung zu §. 27. der Verordnung vom 1. Oktober 1866 aber zu rechnen sind, ist in der Spalte 3. zu vermerken, ob der Brandgiebel 1) von Grund auf bis an das Dach hinauf massiv von gemauerten erbaut, 2) mindestens 1 Fuß stark ist, 3) keine Oeffnungen enthält und ob 4) die Dachlatten nicht über den Brandgiebel

Zustand und Alter des Gebäudes, unter möglichst ge- nauer Angabe der Beschaffenheit und des Alters der einzelnen Theiltheile, als: des Daches, der Umfassungswände, des inneren Ausbaues u. s. w. und wann dieselben zuletzt erneuert oder vollständig reparirt sind.	Angabe, ob das Ge- bäude Stein- fundamente und Kellerwände hat, und ob dieselben als mit versichert gelten sollen oder nicht (\$ 18. des Reglements).	Bezeichnung der Geräthschaften, welche als mit ver- sichert gelten sollen (\$ 4. des Reg- lements).	Angabe		Ver- fiche- rungs- Summe.	Klasse, in welche das Ge- bäude einge- schätzt wird.	Bon der Verfi- cherungs- Summe fällt auf einen □ Fuß der Grund- fläche.	Nach der Normal- Tabelle beträgt der zulässige Satz pro □ % (unter Angabe der Nummer der Tabelle).	An g a b e: besonderen Umstände, welche einen höheren als den Normalsatz rechtfertigen.	Angabe	
			ob der Ei- genthu- mer freies Bau- holz zu fordern berech- tigt ist.	Preis der Bau- materialien.						ob das Ge- bäude ganz oder zum Theil ander- wärts ver- sichert ist.	ob der Besi- zer andere ihm gehörige und in dem- selben Ge- meinder- bände oder Gutsbezirke gelegene Gebäude bei einer Privat- Gesellschaft versichert hat.
12.	13.	14.	15.	16.	17.	18.	19.	20.	21.	22.	23.
Das Gebäude ist ein neues in ganzem Stein- bau erbaut worden. In der Mauerwerkung ist es auf jetzt noch besondel.	Bleichen- mauerwerk und Kellern mörtel; dieß nicht mitver- sichert.	n,	1000 Mauern oben ausge- putzt. Im Innern einige Stellen mit Holz- bohlen ausge- putzt. Länge 13 Fuß, Breite mit Hölz- mittel. Höhe 10 Fuß, Länge 12	"	2500	2	1258				
Länge 12 Fuß	Mauerwerk mit Kellern mörtel; dieß nicht mitver- sichert.	n,	Holz- mauern oben ausge- putzt.	"	150	4	126				
					7500						
					450						

Mit vorliegender Versicherung wird mit dem in Artikel 18 angegebenen
den sind wir einverstanden und bestätigen die Versicherung vom 12.
Februar, von 17. Januar 1874
Der Versicherungsnehmer: *[Signature]*
Der Makler: *[Signature]*
Der Versicherer: *[Signature]*

1. Miejscowość
Poznań

2. Obiekt

Dom w Wikariat – ul. Posadzego 6

3. Zawartość
Fotografie



2



3



4



5



6



7

1. Miejscowość
Poznań

2. Obiekt

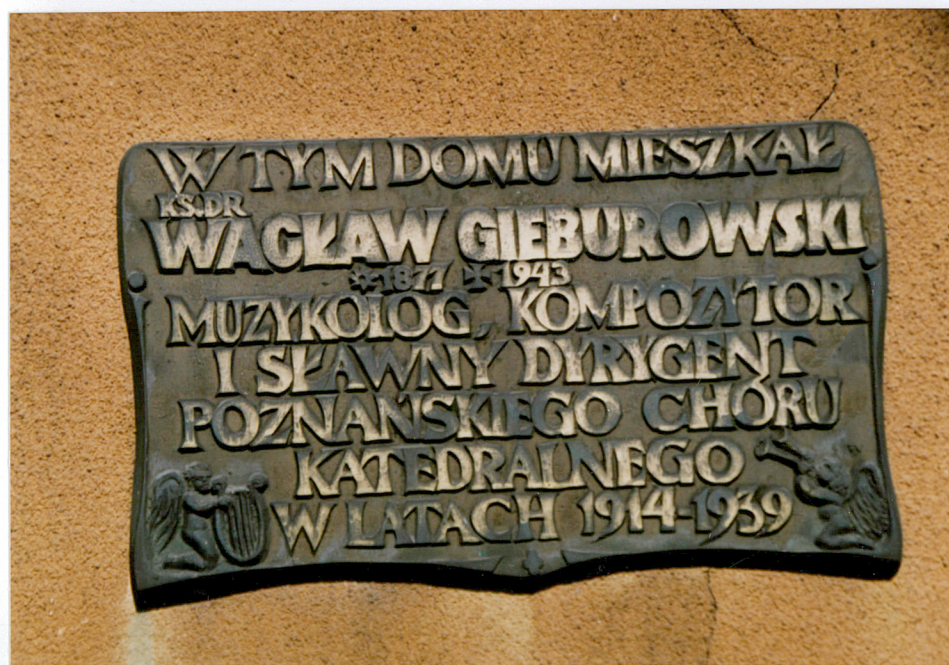
Dom m. Wikariat – ul. Posadzego 6

3. Zawartość

Fotografie



8



9



10



11



12



13

1. Miejscowość
Poznań

2. Obiekt
Dom h Wikariat – ul. Posadzego 6

3. Zawartość
Fotografie



14



15



16



17



18

1. Elewacja frontowa, południowa
2. Część środkowa elewacji południowej
3. Drzwi na elewacji południowej
4. Elewacja zachodnia
5. Elewacja wschodnia
6. Widok na budynek w kierunku pd.-wsch.
7. Widok w kierunku pn. na ogród i taras po stronie zach. budynku
8. Kartusz nad wejściem od strony pd.
9. Tablica pamiątkowa na elew. frontowej
10. Okno w wystawce od strony frontowej
11. Widok na schody na parterze
12. Widok na schody na I poddaszu
13. Widok w kierunku wsch. w piwnicy
14. Widok w kierunku pn. w piwnicy
15. Widok w kierunku pd.-zach. w piwnicy
16. Fragment wnętrza kondygnacji górnej poddasza z belką podtrzymującą konstrukcję stropu
17. Fragment wnętrza kondygnacji górnej poddasza
18. Wnętrze kaplicy w przybudówce