

A B C D E F G H I J K L Ł M N O P R S T U V W X Y Z

20723
Nr
WIELKOPOLSKIE

1. Obiekt

KAMIENICA ul. ZWIERZYNIECKA 20

2. Czas powstania

1903 - 04r.

3. Miejscowość

POZNAŃ

. Zdjęcia, plan sytuacyjny, rzuty

4. Adres Poznań, ul. Zwierzyniecka 20

nr hipoteczny

5. Przynależność administracyjna

województwo poznańskie

gmina

6. Poprzednie nazwy miejscowości

Posen

7. Przynależność administracyjna przed 1. VI.
1975 roku

województwo poznańskie

powiat

8. Właściciel i jego adres

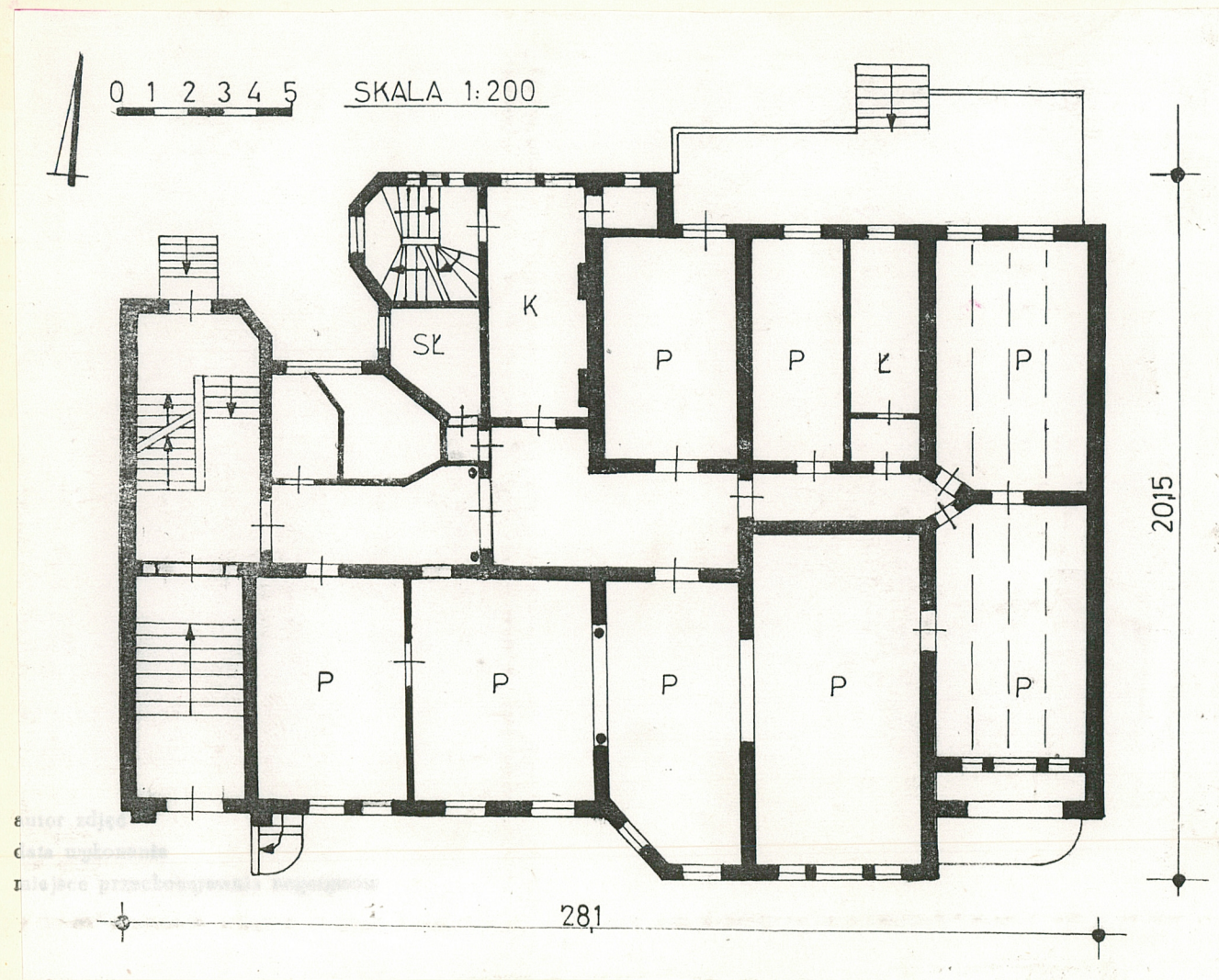
PAN O Poznań, ul. Wieniawskiego 50

9. Użytkownik i jego adres

j.w.

10. Rejestr zabytków

Nr A 206 M data 8.XI.79r.



12. Autorzy, historia obiektu, określenia stylu,

Obiekt znajduje się w dzielnicy Jeżyce, włączonej w obręb miasta Poznania w 1900r. Budynek wzniesiono w latach 1903-04 wg projektu Oskara Hoffmanna (1850-1916). Pierwszym właścicielem był Oskar Bahlam - kupiec i radca miejski. Pozostał on właścicielem budynku do 1918r. W tym okresie adres budynku brzmiał : Tiergartenstr. 15. W okresie międzywojennym mieścił się tu Konsulat Niemiecki, oraz mieszkania Konsula Generalnego i pracowników. Po Drugiej Wojnie Św. do roku 1972 obiekt był siedzibą Podstawowej Szkoły Muzycznej. Od tego roku do chwili obecnej użytkownikiem i właścicielem jest PAN. W budynku mieści się Instytut Archeologii, Słowianoznawstwa, Geografii oraz przychodnia lekarska. Charakter elewacji a w szczególności szczyty i wykusze nawiązują do form neobarokowych. Drewniane elementy wystawek przypominają styl drewnianej architektury szwajcarskiej.

13. Opis (sytuacja, materiał i konstrukcja, rzut, bryła, elewacje, dach, wnętrze, wyposażenie, instalacje)

Sytuacja - Obiekt usytuowany jest w dzielnicy Jeżyce po stronie pn. ulicy Zwierzynieckiej. W przeszłości znajdował się w pierzei kamienic o podobnej stylistyce. Obecnie sąsiednie dawne budynki nie istnieją. Od strony wsch. przylega współczesny blok - biurowiec, po stronie zach., w pewnym oddaleniu - wysokościowiec i dalej skrzyżowanie z ulicą Gajową. Po stronie pd. ulicy Zwierzynieckiej znajduje się ciąg dawnych kamienic. Ukształtowanie terenu płaskie,

Materiał i konstrukcja - Ściany murowane z cegły ceramicznej układanej w wąż krzyżowym, tynkowane, częściowo licowane w wąż główkowy oraz licowane płytami z piaskowca (strona pd.). Stropy nad piwnicą i nad kuchniami i łazienkami wyższych pięter - typu Kleina z belkami stalowymi. Nad wyższymi piętrami stropy z elementem nośnym w postaci belek drewnianych z wypełnieniem polepą.

Konstrukcja dachowa drewniana - układ płatwiowo-kleszczowy ze ściankami stolcowymi wspartymi zastrzałami.

Pokrycie dachowe - po stronie pd. i pn. połaci - dachówka ceramiczna - karpiówka układana w koronkę, w części środkowej połaci blacha miedziana.

Schody - w korytarzu wejściowym jednobiegowe ze stopniami wykładanymi płytami marmurowymi. Główna klatka schodowa - schody dwubiegowe, powrotne, drewniane, na belkach policzkowych. Klatka schodowa służbowa - schody dwubiegowe, zabiegowe, betonowe.

Posadzki - w korytarzu wejściowym : płyty marmurowe, w hallu : kafle mozaikowe, w części mieszkalnej : parkiety lub deski podłogowe.

Otwory okienne - zachowane, po stronie pn. i na I piętrze elewacji pd. prostopadłościenne, na parterze i wystawkach elewacji frontowej (pd.) zamknięte łukiem odcinkowym, na II piętrze zamknięte łukiem odcinkowym nadwieszonym na ćwierćkolistych wspornikach. W częściach bocznych elewacji frontowej otwory zwielokrotnione. Po stronie pn. dwa oculusy. Otwór drzwiowy główny zamknięty łukiem zbliżonym do podkowiastego, otwór drzwiowy po stronie pn. zamknięty łukiem odcinko-

14. Kubatura	15. Powierzchnia użytkowa	16. Przeznaczenie pierwotne	17. Użytkowanie obecne
9.980 m ³	448 m ²	budynek mieszkalny	pracownie PAN

18. Prace budowlane i konserwatorskie, ich przebieg i dokumentacja

W 1972-73r. dokonano przebudowy - wbudowano ścianki działowe, przerobiono instalację c.o., kanalizacyjną. Odnowiono dach.
W 1975r. odnowiono część konstrukcji dachowej i pokrycia.
Obecnie, w 1993r., dokonuje się renowacji stolarki drzwiowej.

19. Stan zachowania (fundamenty, ściany zewnętrzne, ściany wewnętrzne, sklepienia, stropy konstrukcje dachowe, pokrycie dachu, wyposażenie i instalacje)

Stan ścian, stropów, konstrukcji dachowej dobry.
Ubytki w pokryciu dachowym powodują przecieki i zawilgocenia.
Balkon przy loggiach - ubytki tynku.

20. Najpilniejsze postulaty konserwatorskie

21. Akta archiwalne (rodzaj akt, numer i miejsce przechowywania)

Mapy archiwalne m. Poznania - Dział Kartografii
Biblioteki UAM.

Księgi Adresowe m. Poznania - WAPP

23. Źródła ikonograficzne i fotografie (rodzaj, miejsce przechowywania, sygnatury)

22. Bibliografia

1. J. Skuratowicz, Architektura Poznania 1890-1918,
Wyd. Nauk. UAM 1991r., str. 173, 174, 343.
2. J. Barłóg, Kamienice Poznania na początku XXw.,
P-ń, 1991r.

24. Uwagi różne

25. Wypełnił

Sobkowski, A. Pruszczyński
imię i nazwisko

data VII. 1993r.

26. Sprawdził

.....
imię i nazwisko

data

27. Załączniki

1. Miejscowość POZNAN	2. Obiekt (nazwa jak w karcie) KAMIENICA ul. ZWIERZYŃIECKA 20	3. Zawartość wkładki (nazwa obiektu lub materiału uzupełniającego) OPIS
--------------------------	---	--

c.d. p-tu 12

Według J. Skuratowicza dom jest : "chyba najwspanialszą miejską realizacją Hoffmanna".

c.d. p-tu 13

wym ceglanym. Szerokie otwory zamknięte łukiem półkolistym rozdzielają korytarze. Pozostałe otwory wewnętrzne prostopadłokątne. Stolarka - drewniana, zachowana : okna w większości czteroskrzydłowe, podwójne, ze ślemieniem (w niektórych ślemie wyokrąglone w łuk odcinkowy). W większości okien wielokrotnionych górne skrzydła podzielone siatką szczepelin. Drzwi główne - drewniane, zachowane, jednoskrzydłowe, ramowo-płycinowe : płycina górna przeszklona, zamknięta od góry i od dołu profilem wyokrąglonym. Po obu stronach skrzydła wysmukłe części stałe. Szerokie profilowane ślemie. Skrzydło oraz części boczne zdobione snycerką. Nadświetlnia przeszklona, podzielona szczepelinami, w kształcie koła. Drzwi od strony pn. - drewniane dwuskrzydłowe, ramowo-płycinowe, górna płycina przeszklona, podzielona szczepelinami.

Rzut - W ogólnym zarysie prostokątny, zorientowany osią dłuższą w kierunku wsch.-zach., z narożem pn.zach. załamany do wnętrza. Po stronie pn. i pd. szerokie ryzality, po stronie pn. dodatkowo szeroki taras. Trzy wejścia do budynku w części zach. Układ wnętrz dwutraktowy z niesymetrycznie przebiegającym korytarzem rozdzielającym. Od strony pd. pomieszczenia w układzie amfiladowym.

Bryła - W ogólnym zarysie zbliżona do prostopadłościanu przykrytego dachem mansardowym. Szeroki ryzalit po stronie pd. w części górnej przechodzi w dwie wystawki o różnych bryłach. Wystawka zach. przypomina rodzaj wieży zwieńczonej latarnią i hełmem. Od strony pn. bryłę urozmaicono szerokim ryzalitem przechodzącym w wystawkę z dachem mansardowym. Obiekt trzykondygnacyjny z suteryną i wysokim użytko-

wym

Wkładkę założył: W. Sobkowski, A. Pruszczyński, 1993r.
(Imię, nazwisko, data)

Miejsce przechowywania negatywów: MKZ

c.d. p-tu 13

poddaszem.

Elewacje - Frontowa pd.: z wyraźnym pionowym podziałem na pięć części, które zaakcentowane są zróżnicowanymi bryłami i zwieńczeniami:

- po stronie wsch. oś loggi z balkonami, nad okapem szeroka, cofnięta lukarna zamknięta gzymsem o wykroju łuku nadwieszono na ćwierćkolistych wspornikach. Loggie oddzielone są obrysem ścian i nadproży o linii secesyjnej. Balkony ograniczono balustradą z kutych prętów stalowych.
- wschodnią część ryzalitu obejmuje druga wyodrębniona oś podziału elewacji. Na parterze okna ztrojone z szerszym oknem środkowym, oddzielonym dwiema imitacjami kolumn z piaskowca. Zwielokrotnione okna I i II piętra ujęto wspólnym obramieniem i tę część elewacji wysunięto nieznacznie w formie owalu. Wspólny łuk odcinkowy obejmujący pięć otworów okiennych wzmacnia efekt wypukłości tej części elewacji. W płycinach podokni sztukaterie w formie secesyjnych motywów roślinnych. W części górnej ozdobny, wysunięty zwornik z inicjałami pierwszego właściciela (O B) - Oskar Bahlam. Z obu stron postacie siedzących amorów przytrzymujących girlandy. Powyżej wystawka o wykroju miękkiego spływu. W zwieńczeniu wyniesiona nadstawa ze sztukaterią roślinną. W części środkowej trzy otwory okienne we wspólnej płycinie podzielonej imitacjami kolumn. W płycinie środkowej, w osi, maska ludzka w otoczeniu elementów roślinnych i wstęg.
- zach. część ryzalitu wyodrębniona gzymsem kordonowym oraz cyklizowaną fakturą tynku podkreślona jest bogatą sztukaterią nad otworami okiennymi. W części górnej wystawka o konstrukcji szachulcowej z bogatą snycerką, o kształcie wycinka ośmioboku. Całość nakrywa dach ośmiokątny łamany o falistym wykroju połaci. Na nim latarnia przykryta hełmem z iglicą o cebulastym zakończeniu.
- w sąsiedztwie ryzalitu, po stronie zach. elewacji, trzy osie otworów okiennych w obramieniach oraz z sztukaterią przy nadprożach. Ta część elewacji zaakcentowana została nieznacznym załamaniem połaci dachowej oraz pionowym wyniesieniem wyższej części dachu.
- część skrajna-zach. elewacji z otworem drzwiowym wyodrębniona została charakterystycznym otoczeniem otworu wejściowego i cyklizowaniem, ciemniejszym tynkiem wyższych kondygnacji. Otwór drzwiowy umieszczony w płycinie wgłębnej nieosiowo. Otoczenie otworu wykonano z płyt piaskowca tworząc imitację bloków. Płycina ujęta jest rodzajem lizen zakończonych ślimacznicą. W nadprożu płyciny - łuk nadwieszony. Część górna ozdobiona secesyjnymi motywami roślinnymi. Na I i II piętrze ztrojone otwory okienne, górne pod wspólnym łukiem odcinkowym. Powyżej maska ludzka i dekoracja roślinna. Na II piętrze balkon wsparty na dekoracyjnych konsolach.

1. Miejscowość	2. Obiekt (nazwa jak w karcie)	3. Zawartość wkładki (nazwa obiektu lub materiału uzupełniającego)
POZNAŃ	KAMIENICA ul. ZWIERZYNICKA 20	OPIS

c.d. p-tu 13

Część dolną elewacji wyodrębniono przez licowanie płytami piaskowca imitującymi ciosane bloki kamienne. Nad mocnym gzymsem okapowym profilowanym - cztery lukarny, powyżej okna powiekowe. Nad otworem wejściowym sygnaturowa tabliczka kamienna z napisem "Oskar Hoffmann Architekt fec."

Elewacja pn. - z głównym akcentem przypadającym na ryzalit przechodzący w wystawkę z dachem mansardowym. Niesymetryczne rozmieszczenie otworów okiennych, dwa balkony, w części zach. na każdej kondygnacji ztrojone otwory okienne wbudowane stopniowo. Część dolna elewacji licowana cegłą, wyżej tynk gładki. W zwieńczeniu trójkątny naczółek z oculusem i dekoracją sztukatorską. W części wsch. elewacji pięć osi otworów okiennych oraz cztery balkony. Nad gzymsem okapowym cztery lukarny. Część zach. elewacji z głęboką wnęką - w niej oś szerokich otworów okiennych. Skrajnie usytuowany ryzalit narożny z osią zdwojonych otworów okiennych. Część tę zakończono wycinkiem szczytu o wykroju falistym i oculusem w zwieńczeniu umieszczonym niesymetrycznie.

Elewacje szczytowe - wsch. i zach. - bezotworów okiennych i elementów dekoracji ścian.

Wnętrze - Korytarz wejściowy z marmurową posadzką oraz częścią dolną ściany. Ściany z podziałami płycinowymi, między nimi lizeny. Fasety profilowane, rozeta z motywami roślinnymi. W pomieszczeniach mieszkalnych bogaty wystrój sufitów - sztukaterie z podziałami geometrycznymi. Fasety profilowane, ćwierćkoliste lub z motywami roślinnymi. Na parterze dwa pokoje połączone szerokim otworem podpatrym marmurowymi kolumnami. Korytarze podzielone otworem drzwiowym z półkolistą nadświetlnią, otoczenie w formie półkolumn. Schody główne rozpoczyna masywny drewniany słup rzeźbiony. Drewniana balustrada schodów - tralki toczone, poręcz profilowana. W drzwiach między korytarzem a klatką schodową szyby kryształowe. Częściowo zachowane żeliwne, ozdobne kaloryfery. Zachowany pozostał układ wnętrza. W przeszłości na każdym piętrze znajdowało się jedno mieszkanie.

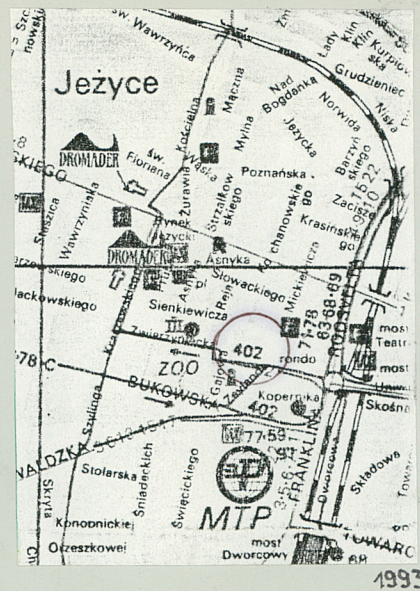
Instalacje - elektryczna, wodociągowa, kanalizacyjna, zachowana inst. gazowa oświetlenia.

Wkładkę założył: W.Sobkowski, A.Pryszczewski, 1993r.
(imię, nazwisko, data)

Miejsce przechowywania negatywów: MKZ



1



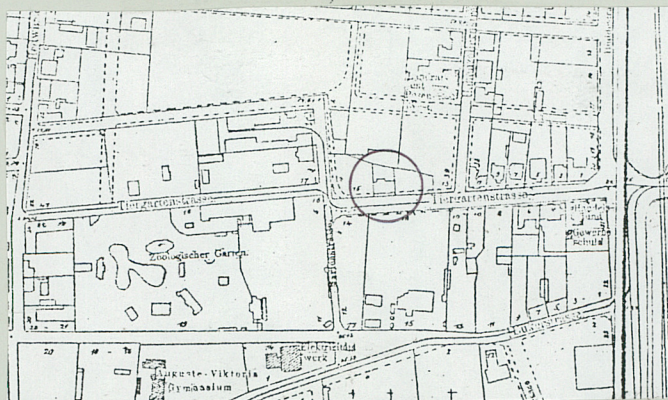
1993



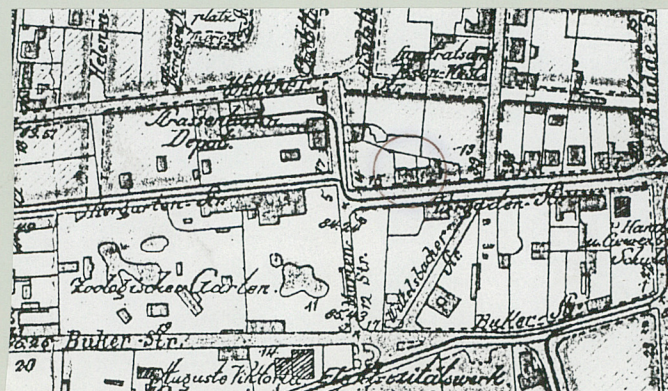
2



3



1905



1911



4

1. Miejscowość

POZNAŃ

2. Obiekt (nazwa jak w karcie)

KAMIENICA
ul. Zwierzyniecka 20

3. Zawartość wkładki (nazwa obiektu lub materiału uzupełniającego)

ZDJĘCIA



(ko, data)

5



6



7

Miejsce przechowywania negatywów:



8



9



10



11



12

1. Miejscowość	2. Obiekt (nazwa jak w karcie)	3. Zawartość wkładki (nazwa obiektu lub materiału uzupełniającego)
POZNAŃ	KAMIENICA ul. Zwierzyniecka 20	ZDJĘCIA

1. Elew. pn.
2. Elew. front. - pd.
3. Elew. front. - frag. zach.
4. Elew. front. - część wsch. ryzalitu
5. Otwór wejść. elew. front.
6. Część zach. ryzalitu front.
7. Sztukateria w części górnej ryzalitu
8. Otwory okienne elew. front.
9. Wystawka z latarnią i hełmem
10. Otwory okienne elew. pn.

11. Sztukateria w części zach. elew. front.
12. Drzwi elew. pn.
13. Loggie - elew. pd.
14. Frag. wnętrza - parter
15. Korytarz wejść.
16. Otwór drzwiowy w korytarzu
17. Kaloryfer
18. Sztukateria w korytarzu wejść.
19. Słup i balustrada
20. Sufit w korytarzu wejść.

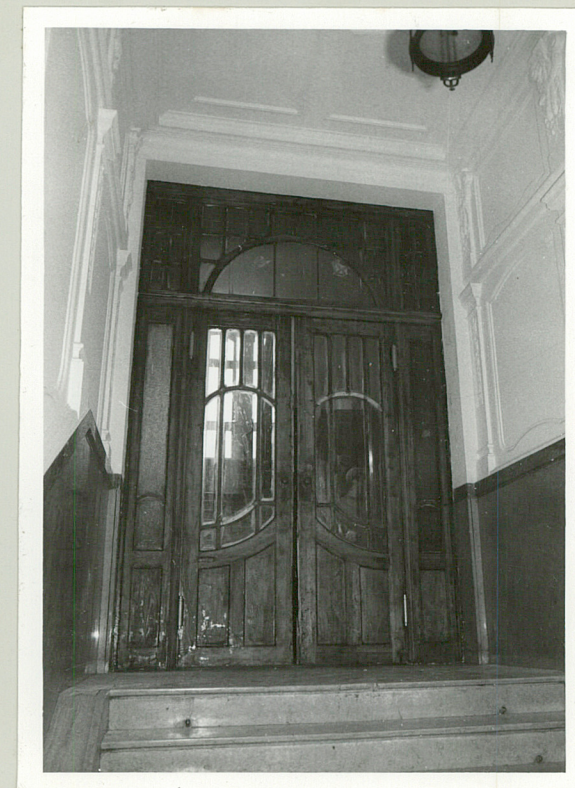


nazwisko, data

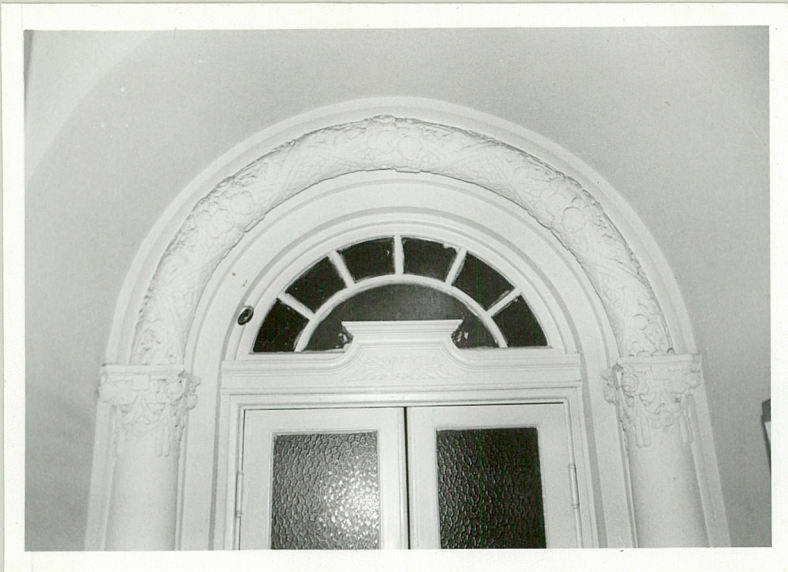
43



44



45



46



17



18



19



20