

1. Obiekt

DOM POZNANSKIEJ KOLEI ELEKTRYCZNEJ

2361/1

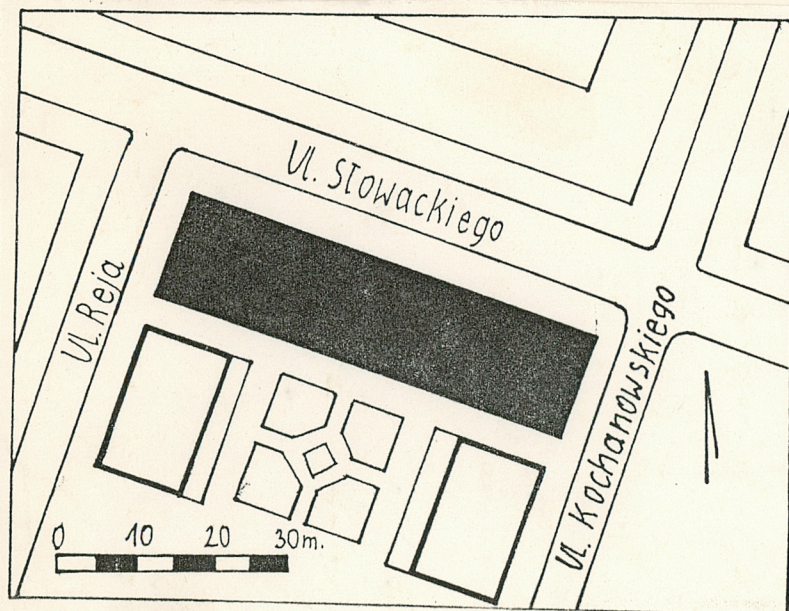
W zespole Poznańskiej Kolei Elektrycznej

2. Czas powstania  
1925-27

3. Miejscowość

P O Z N A N

. Zdjęcia, plan sytuacyjny, rzuty



f 770/2



f 770/3

autor zdjęć H. Nowakowska  
1980

data wykonania

miejsce przechowywania negatywów MKZ Poznań

4. Adres ul. Stowackiego 19/21

nr hipoteczny

5. Przynależność administracyjna

województwo poznańskie

gmina

6. Poprzednie nazwy miejscowości

7. Przynależność administracyjna przed 1. VI.  
1975 roku

województwo poznańskie

powiat

8. Właściciel i jego adres

Zakładowy Dom Kultury "Tramwa-  
jarz" Przedszkole nr 59 przy  
MPK lokatorzy

9. Użytkownik i jego adres

j.w.,

10. Rejestr zabytków

Nr 985/Wuup/A data 17.05.2016



## 12. Autorzy, historia obiektu, określenia stylu,

W końcu 1925 r. Dyrekcja Poznańskiej Kolei Elektrycznej z inicjatywy prezydenta miasta Poznania przystąpiła do zabudowy nabytej rok wcześniej posesji na Jeźcach. Z planowanego osiedla wzniesiono tylko 4 budynki. Autorem projektu był arch. A. Ballenstaedt /1880-1942/. Roboty budowlane wykonały firmy "Wł. Urbaniak" oraz "M. Garstecki", prace żelbetowe - "Inż. A. Bazyl". Modele rzeźb wykonał rzeźbiarz Mieczysław Lubelski. Budynek gł. - poza mieszkaniem dla pracowników przedsiębiorstwa - mieścił w części środkowej dom kultury z salą widowiskową i biblioteką a także przedszkole. Gmach oddano do użytku w styczniu 1927 r.

W czasie II wojny światowej został on częściowo uszkodzony, następnie - odbudowany.

*arch. Adam Ballenstaedt*

Ekлекtyczny budynek wzniesiono z użyciem /mocno stylizowanych i uproszczonych/ form neobarokowych oraz modernistycznych.

## 13. Opis (sytuacja, materiał i konstrukcja, rzut, bryła, elewacje, dach, wnętrze, wyposażenie, instalacje)

Sytuacja: Wolnostojący budynek usytuowany jest na wsch. skraju dzielnicy Jeżyce na terenie ograniczonym ulicami Słowackiego, Reja i Kochanowskiego. Elewacją frontową skierowaną ku ul. Słowackiego, oddzielony od niej wąskim trawnikiem, dawniej odgrodzonym od chodnika ozdobnym ogrodzeniem z metalowych prętów. Po pd. stronie budynku, przy ul. Reja i Kochanowskiego znajdują się dwa mniejsze budynki osiedla. Pomiędzy budynkami usytuowano zadrzewiony skwer z centralnym trawnikiem w kształcie rombu, otoczonym wyasfaltowanymi alejkami. Skwer ten oddzielony jest od sąsiedniej posesji otynkowanym murem.

Materiał i technika: Budynek wzniesiony został z cegły i otynkowany. Wnętrza przekrywają stropy żelbetowe, w sali widowiskowej - strop kasetonowy, w sieni - sklepienie kolebkowe /kolebka o przekroju segmentowym/. Budynek nakryty jest dachem o konstrukcji drewnianej, płatwiowo-kleszczowej, krytym podwójnie dachówką karpiówką. Posadzki cementowe, z terakoty, lastriko i płyt marmurowych. Podłogi drewniane /parkiet, deski/ oraz kryte wykładziną. Schody żelbetowe 1-i 2-biegowe, stopnie wykładane płytami marmurowymi oraz drewniane, balustrady mosiężne oraz drewniane, tralkowe. Drzwi zewnętrzne gł. dwuskrzydłowe pełne z odrzwiami, z nadświetłem. Skrzydła opierane listwami. Zawiasy czopowe, pasowe, ozdobne. Zamek wpuszczany. Drzwi zewnętrzne boczne j.w. opierane dekoracją snycerską. Drzwi wewnętrzne pełne i szklone, ramowo-płycinowe, opierane dekoracją snycerską. Okna 4-i 6-podziałowe, szklone na kit w szczeblinach pojedynczych, Krzyżowych i bez szczeblin. Skrzynkowe. Krzyż okiennej pozorny, z przechodzącym ślaniem. Drewno malowane w kolorze białym.

Rzut: Budynek wzniesiono na rzucie prostokąta. W partii centralnej znajduje się hall, poprzedzony sienią mieszczącą schody, ponad hallem - obejmująca 2 kondygnacje prostokątna sala widowiskowa i westybul. Klatki schodowe usytuowano od strony dziedzińca. W bocznych częściach budynku znajdują się mieszkania.

Bryła: Budynek jest całkowicie podpiwniczony. Jego zwartą bryłę w kształcie 3-kondygnacyjnego, regularnego prostopadłościanu z dodatkową kondygnacją użytkową poddasza nakrywa 4-spadowy dach z wystawkami, oknami powiekowymi oraz wysokimi, dekoracyjnymi kominami.

Elewacje: budynku charakteryzuje bogactwo form architektonicznych i dekoracyjnych. Ujmują je monumentalne, przebiegające przez całą wysokość budynku narożne pilastry. Podzielone są gzymsem między pierwszą i drugą kondygnacją, zwieńczone - silnie wyładowanym gzymsiem, wspartym na prostych konsolach. Okna ujęte profilowanymi opaskami z tynku, na parterze odcinkowe, wyżej prostokątne oraz zamknięte półkoliście i okrągłe, w drugiej kondygnacji - zwieńczone odcinkami gzymsu. Uzupełnieniem bogactwa stosowanych form jest kolorystyka, oparta na efekcie kontrastu jasnych dekoracji architektonicznych i rzeźbiarskich i ciemniejszych, amarantowych płaszczyzn ścian.

Elewacja frontowa 13-osiova. Na osi odcinkowe wejście gł., ujęte kolumnowym portalem, sięgającym drugiej kondygnacji, zwieńczone motywem głowy kobiecej w kłuczu. Kolumny portalu, o kapitelach zbliżonych do korynckich, podtrzymują znajdujący się powyżej balkon o tralkowej balustradzie ponad którym 3 szerokie, wy-



14. Kubatura <i>12 580,5 m<sup>3</sup></i>	15. Powierzchnia użytkowa <i>2173 m<sup>2</sup></i>	16. Przeznaczenie pierwotne dom kultury, przedszkole, mieszkania	17. Użytkowanie obecne dom kultury, przedszkole, mieszkania
18. Prace budowlane i konserwatorskie, ich przebieg i dokumentacja		19. Stan zachowania (fundamenty, ściany zewnętrzne, ściany wewnętrzne, sklepienia, stropy konstrukcje dachowe, pokrycie dachu, wyposażenie i instalacje)  Wszystkie części budynku zachowane bardzo dobrze.	
20. Najpilniejsze postulaty konserwatorskie  Stały nadzór konserwatorski.			



21. Akta archiwalne (rodzaj akt, numer i miejsce przechowywania)

22. Bibliografia

Architektura i Budownictwo, R 1928, nr 7,  
s.259-71, il.1-14

W.M.Paderek, Reprezentacyjna "przestrzeń miasta"  
w twórczości A.Ballenstedta, Poznań 1980,  
s.94-8 /m-pis IHS UAM/

23. Źródła ikonograficzne i fotografie (rodzaj, miejsce przechowywania, sygnatury)

24. Uwagi różne

25. Wypełnił

Krzysztof Jodłowski

imię i nazwisko

data XI 1990 r.

26. Sprawdził

imię i nazwisko

data

27. Załączniki

Wkładka nr 1,2



1. Miejscowość P O Z N A N	2. Obiekt (nazwa jak w karcie) Dom Poznańskiej Kolei Elektrycznej	3. Zawartość wkładki (nazwa obiektu lub materiału uzupełniającego) cd opisu, rzut poziomy
-------------------------------	---	--

## c.d.opisu

sokie na dwie kondygnacje półkoliste okna /środkowe z wewnętrznymi podziałkami/. W partiach bocznych 2 prostokątne wejścia, ujęte profilowanym obramieniem, ponad nimi - wsparte na wolutowych konsolach balkony. Powyżej, na osiach wejść - segmentowe okna, zwieńczone przerwany, półkolistymi naczółkami. Dekoracja rzeźbiarska koncentruje się gł. w partiach portali i obejmuje umieszczone na balustradach balkonów figurki nagich chłopców z książką czy modelem wagonu tramwajowego oraz znajdujące się powyżej półkolistych okien postacie z rogami obfitości i ujęte kartuszami emblematy /uskrzydłone koło, przyrządy geometryczne, koła zębate, itp./ Ponadto pojawiają się tu motywy głów zwierząt, wazy i girlandy.

Elewacje boczne 3-osiove, z ujętymi pilastrami, ślepyimi portalami na osi. Powyżej portali balkony o tralkowych balustradach, na których figurki nagich chłopców z wieńcami oraz rogami obfitości.

Elewacja od strony dziedzińca 17-osiova, o czterech wejściach, z których 2 skrajne w szerokich, płyt-kich wnękach koszowych, prostokątne; 2 wewnętrzne - półkoliste. W środkowej partii elewacji w drugiej i trzeciej kondygnacji - 3 wysokie, półkoliste okna. Dekoracja rzeźbiarska obejmuje figurki nagich chłopców z modelami wagonów tramwajowych w zwieńczeniu wejść oraz motyw pelikana karmiącego swoje pisklęta - w zwieńczeniu wnęk.

Wnętrza: Wśród wnętrza na uwagę zasługuje zwłaszcza wysoka na dwie kondygnacje sala widowiskowa, o ścianach artykułowanych pilastrami oraz fryzem ozdobionym motywami meandru oraz anthemionu, nakryta kasetonowym ozdobionym sztukateriami stropem. Pierwotna kolorystyka oparta była na zestawieniu błękit-nego stropu oraz kremowej barwy ścian, wzbogaconych białymi elementami architektonicznymi o złożonych detalach.

Z pierwotnego wyposażenia zachowały się wielkie wiszące świeczniki brązowe w sali widowiskowej i hallu.

Budynek wyposażony jest w instalację elektryczną, wod.-kan., CO, gazową oraz telefoniczną.

Krzysztof Jodłowski XI.1990

Wkładkę założył: .....

(imię, nazwisko, data)

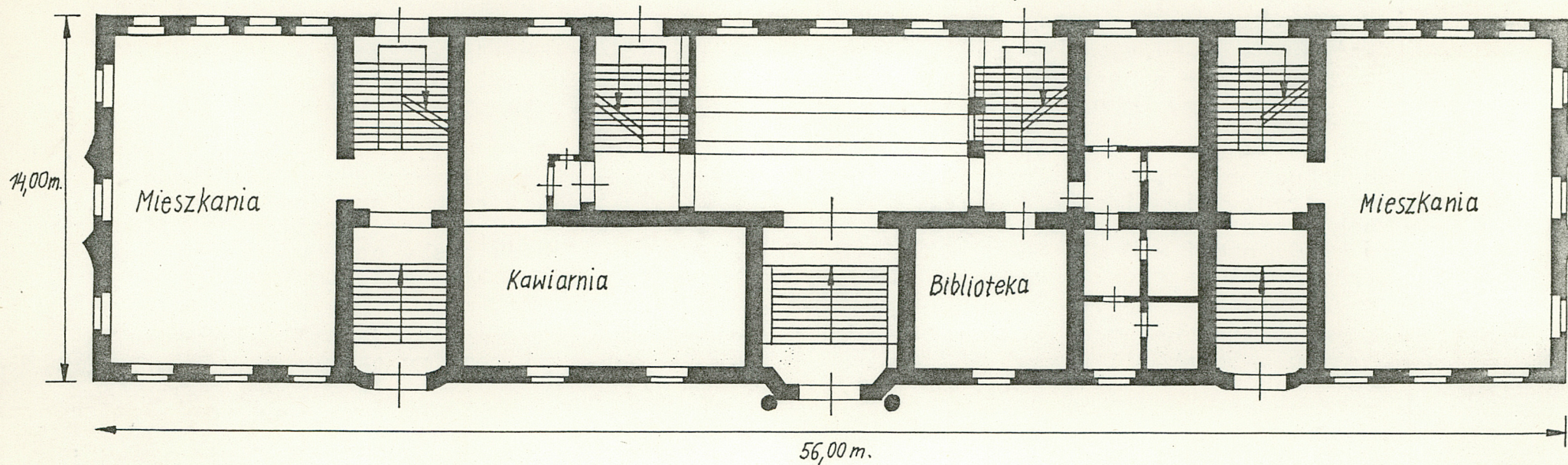
Wzór ODZ 1978 r.

Miejsce przechowywania negatywów: .....



Rzut parteru

0 2 4 6 8 10m.





1. Miejscowość

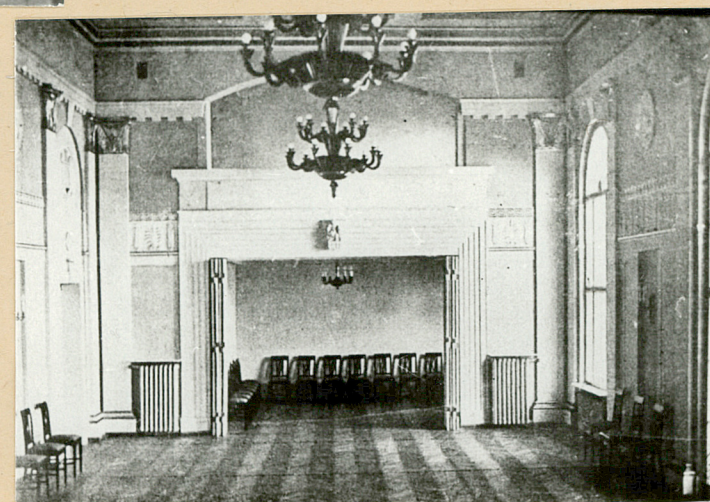
P O Z N A Ń

2. Obiekt (nazwa jak w karcie)

DOM POZN.KOLEI ELEKTR.

3. Zawartość wkładki (nazwa obiektu lub materiału uzupełniającego)

Zdjęcia



Wnętrze - wg. Arch. i Budownictwa ...



