

A	B	C	D	E	F	G	H	I	J	K	L	M	N	O	P	R	S	T	U	V	W	X	Y	Z	Nr
---	---	---	---	---	---	---	---	---	---	---	---	---	---	---	---	---	---	---	---	---	---	---	---	---	----

1. Obiekt

Kamienica mieszkalna

2. Czas trwania

ok. 1904

3. Miejscowość

Poznań

11. Zdjęcia, rzut, przekrój, sytuacja, orientacja



1. Widok fasady



2.

2. Plan z 1911 roku

4. Adres

ul. Żupańskiego 19

Poznań

nr hipoteczny

5. Przynależność administracyjna

województwo .. wielkopolskie

Poznań-Wilda

gmina

6. Poprzednie nazwy miejscowości

Posen

7. Przynależność administracyjna
przed 1.VI.1975

województwo .. poznańskie

Poznań

powiat

8. Właściciel i jego adres



9. Użytkownik i jego adres

..... i mieszkańcy

Ul. Żupańskiego 19

10. Rejestr zabytków

Nr data

13. Opis (sytuacja, materiał i konstrukcja, rzut, bryła, elewacja, wnętrze, wyposażenie, instalacje)

SYTUACJA

Kamienica ustawiona kalenicowo, wkomponowana w zwartą zabudowę miejską, w pd-wsch. pierzei ulicy Żupańskiego. Od pd. Zach. sąsiaduje z kamienicą nr a od pn .-wsch. z kamienicą nr . Kamienica posadowiona na parceli w formie prostokąta leżącego, z podwórzem w tylnej jej części ograniczonym po bokach siatką a od pd. wsch. Murem sąsiednich budynków. Do muru przylegają budynki gospodarcze.

MATERIAŁ I KONSTRUKCJA

ŚCIANY

Kamienica murowana z cegły pełnej, na zaprawie wapienno- cementowej. Ściany w większości licowane cegłą maszynową w wątku główkowym. Tylko niewielka część fasady została otynkowana: poziomo w pasie przyziemia i ostatniej kondygnacji, w pasie pionowym osi środkowej. Kompozycja ścian oparta na zestawieniu połączeń ceglanych z powierzchnią tynku i dekoracją sztukatorską z motywami roślinnymi.

STROPY:

W piwnicach- płaskie stropy na belkach stalowych, dwuteowych. Stropy pomiędzy kondygnacjami - drewniane, belkowe z polepą, z górnym pułapem pokrytym tynkiem, z dekoracją sztukatorską we wnętrzach lokali mieszkalnych i na klatce schodowej. .

WIĘŻBA DACHOWA

Konstrukcja dachowa zachowana, drewniana, konstrukcji słupowo -kleszczowej.

POKRYCIE DACHU

Nowe, blachodachówka. Rynny i rury spadowe z blachy ocynkowanej. Pomieszczenia gospodarcze na podwórzu przykryte dachem jednospadowym pokrytym papą.

SCHODY

Schody do piwnicy betonowe. Schody pomiędzy kondygnacjami drewniane, policzkowe, dwubiegowe, powrotne z podestem. Zachowane oryginalne bariery z toczonymi tralkami /cienkimi/.

POSADZKI

Klatka schodowa na parterze- lastriko. Pomiędzy kondygnacjami podłoga drewniana, z desek łączonych na pióro własne. Na podwórzu częściowe utwardzenie w formie płyt chodnikowych.

12. Autorzy, historia obiektu, określenia stylu

Kamienica przy ulicy Żupańskiego 19 (daw. Hohenlohestrasse Kancelerska) została zbudowana w 1904 roku i była własnością Ryszarda Sworowskiego, malarza sieni i klatek schodowych- (był także właścicielem sąsiedniej kamienicy nr 20). Po wojnie kamienica była własnością rodziny Śledzikowskich. Początkowo

później ich spadkobierców

Początkiem lat 90- tych rodzinne udziały wykupił

Na początku lat 90 tych współwłaścicielką kamienicy była także

od której udziały w nieruchomości wykupił w 1997 roku

Kamienica wybudowana w stylu secesyjnym. W tympanonie umieszczonym nad wejściem, znajduje się płaskorzeźba przedstawiająca dwóch rzeźbiarzy rzeźbiących męską głowę. Głowa została przedstawiona z profilu. Być może jest to portret właściciela budowli.

14. Kubatura	15. Powierzchnia użytkowa	16. Przeznaczenie pierwotne budynek mieszkalny	17. Użytkowanie obecne budynek mieszkalny
3.273,12.	1022,85 m2	19. Stan zachowania (fundamenty, ściany zewnętrzne, ściany wewnętrzne, sklepienia, stropy, konstrukcje dachowe, pokrycie dachu, wyposażenie i instalacje)	
18. Prace budowlane i konserwatorskie, ich przebieg i dokumentacja		<p>Brak dokumentacji technicznej dotyczącej remontów przeprowadzanych przed 1999 rokiem.</p> <p>Brak dokumentacji remontów bieżących.</p> <p>W 1999 roku przeprowadzono remont dachu, podczas którego wymieniono pokrycie dachu.</p>	
<p>Stan konstrukcyjny ścian, stropów dobry.</p> <p>Konstrukcja kamienicy nie wykazuje cech zużycia technicznego.</p> <p>Więźba dachowa w stanie dostatecznym. Pokrycie dachu nowe-blacho-dachówka. Stolarka okienna w większości zachowana-nieszczelna, w stanie dostatecznym. Stolarka drzwiowa zewnętrzna i wewnętrzna w większości zachowana-stan dostateczny.</p>		<p>20. Najpilniejsze postulaty konserwatorskie</p> <p>Uszczelnić stolarkę okienną i drzwiową.</p> <p>Oczyścić elewację.</p> <p>Odtworzenie dekoracji szczytu kamienicy.</p>	

<p>21. Akta archiwalne (rodzaj akt, numer i miejsce przechowywania)</p> <p>WAM, Anlegung und Unterhaltung der bullowstrasse 1896-1903, syg. 4949; APP, Feuer Society, syg. 1955 Dokumentacja budynku-administrator Aniela Bartkowiak, Os. Dębina 17 b/28 tel. 830-21-16</p>	<p>24. Uwagi różne</p> <hr/> <p>25. Opracował</p> <p>tekst mgr Joanna Wiśniewska <small>imię, nazwisko, data,, podpis</small></p> <p>plany, rysunki inwentaryzacja Maciej Radwan <small>imię, nazwisko, data,, podpis</small></p> <p>zdjęcia fotogr. mgr Joanna Wiśniewska <small>imię, nazwisko, data,, podpis</small></p> <p>miejsce przechowywania negatywów MKZ. 2002.</p> <p>KARTA PO WYPEŁNIENIU PODLEGA OCHRONIE NA PODSTAWIE PRZEPISÓW PRAWA AUTORSKIEGO</p>
<p>22. Biblioteka</p> <p>M. Mrugalska-Banaszak, Wilda dzielnica Poznania 1253-1939, Kronika Miasta Poznania, Poznań 1999, str. 155; Dzieje Poznania pod red. J. Topolskiego, T. 2, cz. 1, PWN Warszawa 1994. Mapa 4</p>	<p>26. Adnotacje o inspekcjach, informacje o zmianach (daty, imiona i nazwiska wypełniających)</p>
<p>23. Źródła ikonograficzne i fotografia (rodzaj, miejsce przechowywania, sygnatury)</p>	<p>27. Załączniki</p>

1. Miejscowość Poznań	2. Obiekt (nazwa jak w karcie) Kamienica mieszkalna	3. Zawartość wkładki (nazwa obiektu lub materiału uzupełniającego) Plany
---------------------------------	---	--

OTWORY

Otwory okienne prostokątne. Stolarka okienna w większości zachowana. Okna w fasadzie: skrzynkowe, podwójne dwudzielne, dwupoziomowe ze stałym, profilowanym ślemieniem i słupkiem dobijającym. Okna w elewacji tylnej dwu- i jednodzielne dwupoziomowe z szczebliną poziomą w skrzydle dolnym. Otwór drzwiowy w elewacji frontowej: prostokątny, przesklepiony łukiem pełnym. Drzwi dwuskrzydłowe o równych skrzydłach z przeszklonym nadświetlem, krosnowe o konstrukcji ramowo-płycinowej. Górna płycina w formie trapezu o lekko zaokrąglonych bokach. Płycina pokryta dekoracją snycerską w formie drzewa o spletanych konarach. Prześwit przeszklony, w formie prostokąta stojącego o o mniejszej szerokości u dołu. Dolna płycina wypukła, w formie wydłużonego prostokąta stojącego, o narożach z płaską wklęsłą. Pośrodku płyciny pionowy element dekoracji roślinnej. (il. 6). Oryginalna stolarka drzwiowa elewacji tylnej nie zachowana. Otwory drzwiowe wewnętrzne prostokątne. Drzwi dwuskrzydłowe o równych, skrzydłach z przeszklonym nadświetlem, krosnowe o konstrukcji ramowo-płycinowej, z trzema płycinami nierównej wielkości (il. 23).

RZUT Kamienica na rzucie prostokąta leżącego z dostawioną prostopadłe oficyną. W miejscu zetknięcia dwóch rzutów, ścięty i cofnięty za lico muru narożnik.

BRYŁA kamienicy zwarta czterokondygnacyjna, częściowo podpiwniczona, przykryta dachem płaskim dwuspadowym, z poddaszem użytkowym. Do bryły głównej dostawiona prostopadłe bryła oficyny. Bryła rozczłonkowana w osi kamienicy płytkim ryzalitem przesklepionym daszkiem dwuspadowym, wnikałym prostopadłe w połacie dachu - o kalenicy na wysokości kalenicy bryły głównej. Po bokach dwie bryły lukarn, także przykryte daszkiem dwuspadowym.

ELEWACJA FRONTOWA w formie prostokąta leżącego. Kamienica czterokondygnacyjna (z wysokim podpiwniczeniem) - z poddaszem użytkowym, pięcioosiowa. Elewacja rozczłonkowana pionowo i poziomo: podział poziomy to otynkowana strefa przyziemia odcięta wydatnym, profilowanym gzymsem, wszystkie gzymsy międzykondygnacyjne i podokienne oraz otynkowana powierzchnia ścienna ostatniej kondygnacji. Podział pionowy to dwa pionowe pasy loggii w osiach bocznych oraz ryzalit osi środkowej z wejściem głównym. Loggie zamknięte balustradą pełną licowaną cegłą w wątku główkowym z nałożonymi pionowymi podziałami tynkowanymi. Na trzech górnych kondygnacjach płyty loggii zakończone łukiem odcinkowym, wychodzącym przed lico elewacji. Otwory loggii oraz inne otwory okienne kamienicy obramione profilowanymi opaskami.

Oś środkowa podkreślona płaskim ryzalitowaniem zwieńczonym ozdobnym szczytem z lukarną. Ryzalit środkowy w większości boniowany (bonie poziome) dolna partia przyziemia i

Wkładkę założył:mgr. Joanna Wiśniewska.....

Miejsce przechowywania negatywów:

I kondygnacji licowany cegłą-do profilowanego gzymsu pomiędzy I i II kondygnacją. Dodatkowo ryzalit podzielony poziomo gzymsem podokiennym II kondygnacji oraz gzymsem międzykondygnacyjnym pomiędzy III i IV kondygnacją. W osi środkowej wejście główne do kamienicy o bogato zdobionym tympanonie z płaskorzeźbą przedstawiającą dwóch rzeźbiarzy rzeźbiących męską głowę. Łuk pełny tympanonu powtórzony w gzymsie pomiędzy parterem i pierwszym piętem. Powyżej okna II kondygnacji łuk pełny nadwieszony, w podłuczu -data 1904 rok. U podstawy łuku wieńczącego okno dwie twarze. Szczyt wieńczący oś środkową w formie łuku pełnego nadwieszonego o łagodnych wklęsłach, spływach. Powyżej łuku pełnego prostokątny element o narożach z wklęsłkami. Powierzchnia szczytu dawniej pokryty dekoracją roślinną, obecnie w większości nieczytelną -pośrodku okrągłe okno. Pomiedzy osiami kamienicy, pośrodku połaci dachowej rozdzielonej szczytem wieńczącym lukarny w formie prostokąta leżącego zwieńczonego nadwieszonym łukiem odcinkowym- o parze prostokątnych okien.

ELEWACJA TYLNA: Trzyosiowa, czterokondygnacyjna otynkowana, z poddaszem użytkowym.

WNĘTRZA Stropy płaskie wewnątrz mieszkalnych i klatki schodowej pokryte dekoracją sztukatorską z motywami roślinnymi (il. 19-22)

INSTALACJE -wodociągowo -kanalizacyjna, gazowa i elektryczna, ogrzewanie piecowe.

1. Miejscowość

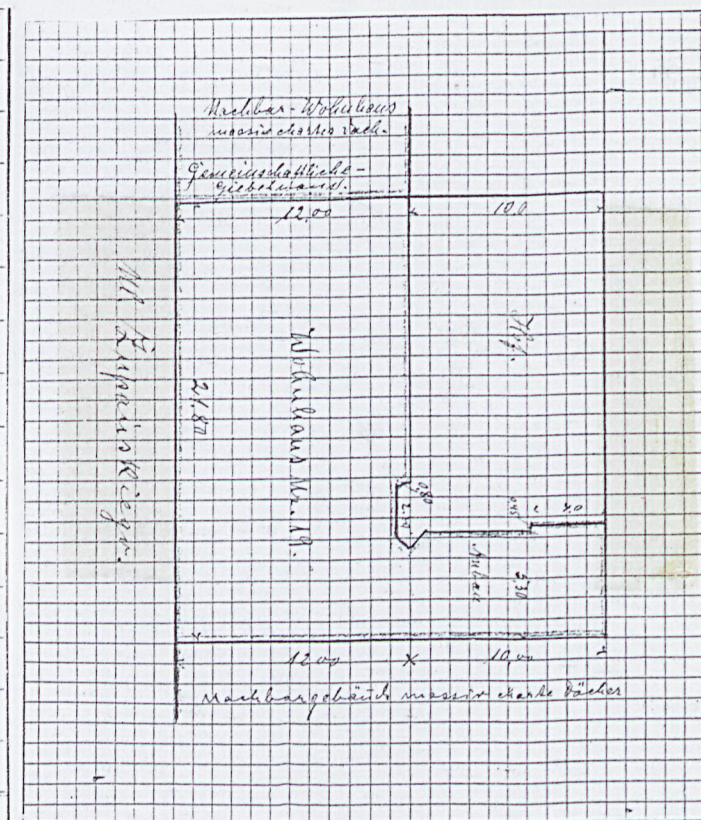
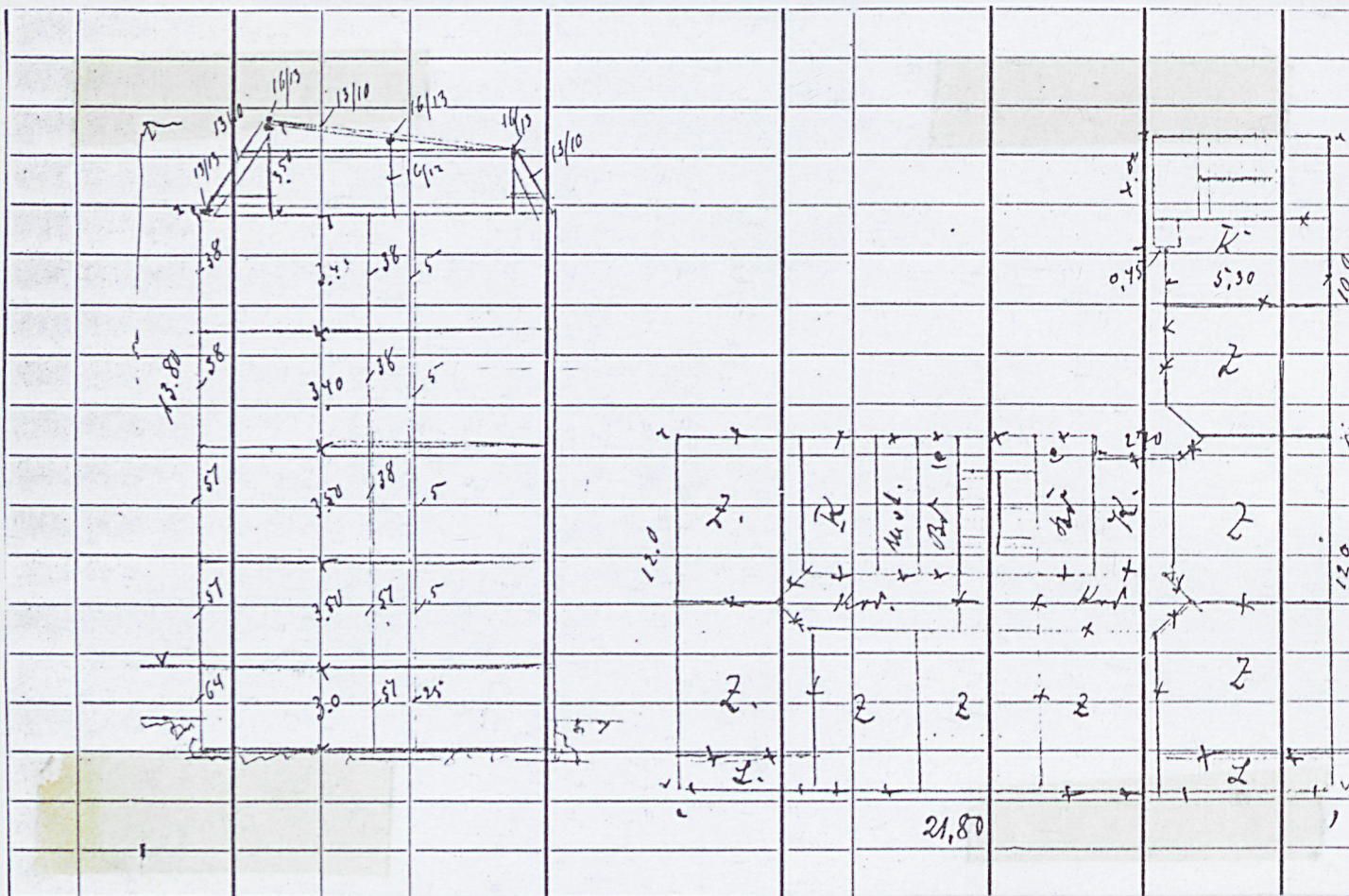
2. Obiekt

3. Zawartość wkładki (nazwa obiektu lub materiału uzupełniającego)

Poznań

Kamienica mieszkalna

Zdjęcia



3.

4.

Wkładkę założył: mgr Joanna Wiśniewska

3. Rzut i przekrój pionowy kamienicy z pocz. XX w

4. Zarys kamienicy pocz. XXw

1. Miejscowość

2. Obiekt

3. Zawartość wkładki (nazwa obiektu lub materiału uzupełniającego)

Poznań

Kamienica mieszkalna

Zdjęcia



5.



6.



7.

Wkładkę założył: mgr Joanna Wiśniewska

5. Widok fasady

6. Stolarka drzwiowa fasady

7. Dekoracja tympaonu portalu kamienicy

1. Miejscowość

2. Obiekt

3. Zawartość wkładki (nazwa obiektu lub materiału uzupełniającego)

Poznań

Kamienica mieszkalna

Zdjęcia



8.



9.



10.

Wkładkę założył: mgr Joanna Wiśniewska

8. Fragment fasady –loggie

9. Fragment fasady –loggie

10. Fragment fasady –II p.

1. Miejscowość	2. Obiekt	3. Zawartość wkładki (nazwa obiektu lub materiału uzupełniającego)
Poznań	Kamienica mieszkalna	Zdjęcia



11.



12.



13.

Wkładkę założył: mgr Joanna Wiśniewska

11. Fragment fasady-I p

12. Fragment fasady- I p.

13. Fragment fasady –I p. i II p

1. Miejscowość	2. Obiekt	3. Zawartość wkładki (nazwa obiektu lub materiału uzupełniającego)
Poznań	Kamienica mieszkalna	Zdjęcia



14.



15.



16.

Wkładkę założył: mgr Joanna Wiśniewska

14. Fragment fasady –lukarna.

15. Fragment fasady –szczyt wieńczący.

16. Fragment fasady –lukarna.

1. Miejscowość

Poznań

2. Obiekt (nazwa jak w karcie)

Kamienica mieszkalna

3. Zawartość wkładki (nazwa obiektu lub materiału uzupełniającego)

Zdjęcia



17.



18.



19.

Wkładkę założył:.....mgr. Joanna Wiśniewska.....

Miejsce przechowywania negatywów:

17. Fragment bariery schodów

18. Fragment bariery schodów

19. Fragment dekoracji sztukatorskiej klatki schodowej

1. Miejscowość

2. Obiekt

3. Zawartość wkładki (nazwa obiektu lub materiału uzupełniającego)

Poznań

Kamienica mieszkalna

Zdjęcia



21.



22.



23.

Wkładkę założył: mgr Joanna Wiśniewska

21. Fragment sztukaterii lokalu na parterze kamienicy

22. Fragment sztukaterii lokalu na parterze kamienicy

23. Stolarka drzwiowa wewnętrzna

1. Miejscowość	2. Obiekt	3. Zawartość wkładki (nazwa obiektu lub materiału uzupełniającego)
Poznań	Kamienica mieszkalna	Zdjęcia



24.

Wkładkę założył: mgr Joanna Wiśniewska



25.

24. Fragment stolarki drzwiowej wewnętrznej

25. Fragment elewacji tylnej

1. Miejscowość

Poznań

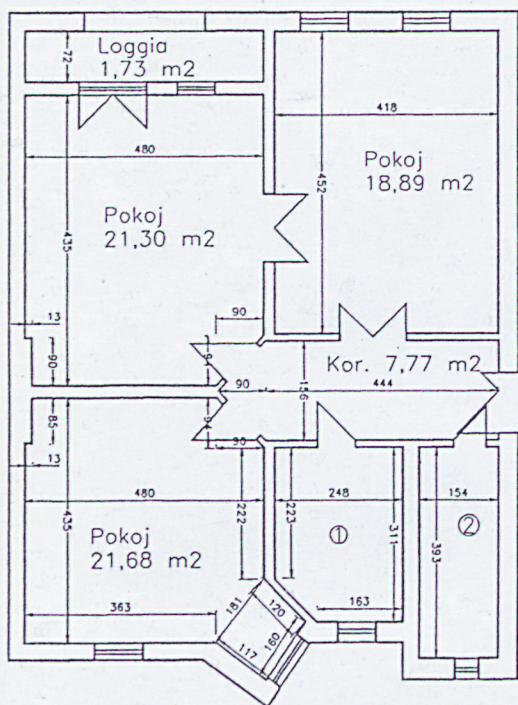
2. Obiekt

Kamienica mieszkalna

3. Zawartość wkładki (nazwa obiektu lub materiału uzupełniającego)

Plany

1. Kuchnia 7,34 m²
2. Łazienka 6,05 m²



Lokal mieszkalny nr 5
parter, lewa strona

pow. użytkowa 84,69 m²



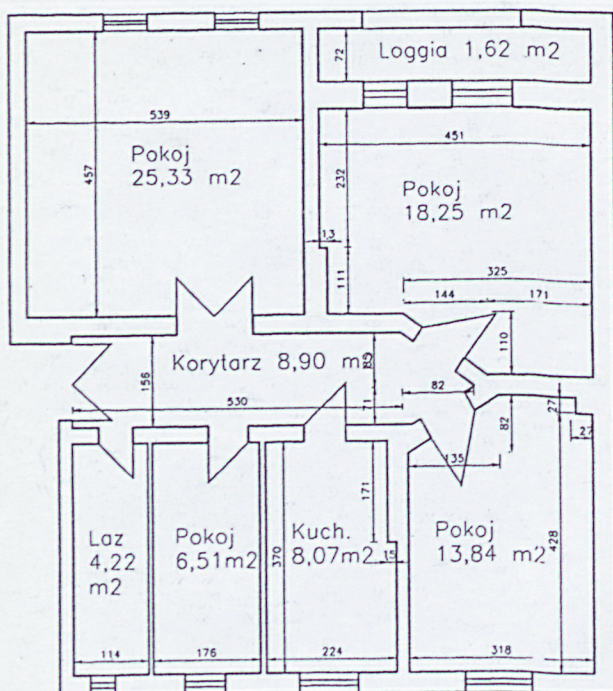
Maciej Rodwan
ul. Św. Marcina 23
61-809 Poznań
tel. 538733 fax. 531195

Poznań, ul. Zupańskiego 19

opr.: M. Rodwan mgr inż. Maciej Rodwan

06.1998r.

upr. budowlane nr 254/PW/92
biuro sądowy w dziedzinie budownictwa



Lokal mieszkalny nr 6
parter, prawa strona

pow. użytkowa 86,74 m²



Maciej Rodwan
ul. Św. Marcina 23
61-809 Poznań
tel. 538733 fax. 531195

Poznań, ul. Zupańskiego 19

opr.: M. Rodwan mgr inż. Maciej Rodwan

06.1998r.

upr. budowlane nr 254/PW/92
biuro sądowy w dziedzinie budownictwa

1. Miejscowość

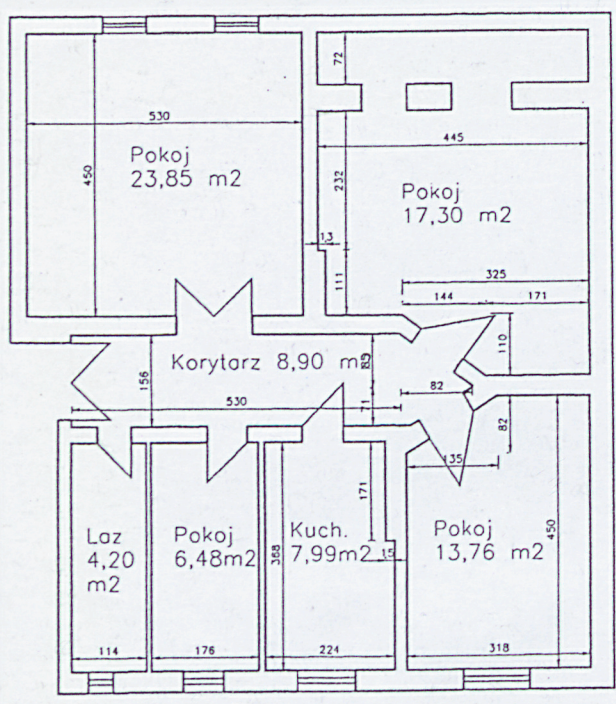
Poznań

2. Obiekt

Kamienica mieszkalna


3. Zawartość wkładki (nazwa obiektu lub materiału uzupełniającego)

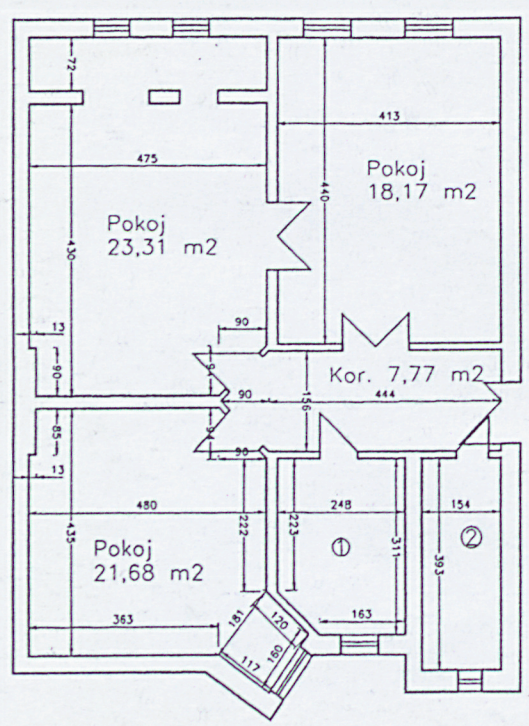
Plany



Lokal mieszkalny nr 3
suterena, prawa strona

pow. użytkowa 82,48 m2


 <small>Maciej Radwan ul. Św. Macieja 23 61-809 Poznań tel. 338231 tel. 331198</small>	Poznań, ul. Zupańskiego 19	
	opr.: M. Radwan	<i>mgr inż. Maciej Radwan</i>
	03.1998r.	upr. budowlane nr 254/PN/92 błędy sądowy w dziedzinie budownictwa



- 1. Kuchnia 7,34 m2
- 2. Łazienka 6,05 m2

Lokal mieszkalny nr 4
suterena, lewa strona

pow. użytkowa 84,32 m2

 <small>Maciej Radwan ul. Św. Macieja 23 61-809 Poznań tel. 338231 tel. 331198</small>	Poznań, ul. Zupańskiego 19	
	opr.: M. Radwan	<i>mgr inż. Maciej Radwan</i>
	06.1998r.	upr. budowlane nr 254/PN/92 błędy sądowy w dziedzinie budownictwa