

OŚRODEK DOKUMENTACJI
ZABYTEKÓW W WARSZAWIE
Karta Ewidencyjna Zabytków
Architektury i Budownictwa

A B C D E F G H I J K L Ł M N O P R S T U V W X Y Z Nr

V13
-20890

1. Obiekt

BUDYNEK GOSPODARCZY WIELOFUNKCYJNY

20888/5 W ZESPOLE DWORSKO-FOLWARCZNYM STAROLEKA WIELKA (6, 7)

2. Czas powstania

po 1895

wozownia ok. 1907

3. Miejscowość

POZAŃ - STAROLEKA
WIELKA

4. Adres

ul. Skoczowska 19
60-693 Poznań

nr działki

nr hipoteczny

5. Przynależność administracyjna

województwo wielkopolskie
powiat poznański grodzki
miasto Poznań

6. Poprzednie nazwy miejscowości

Starolankam (1253),
Starolanka, Stara Lanka,
Sarołka Pańska,
niem. Gross Starolanka

7. Przynależność administracyjna
przed 1. I 1999

województwo poznańskie
gmina Poznań

8. Właściciel i jego adres

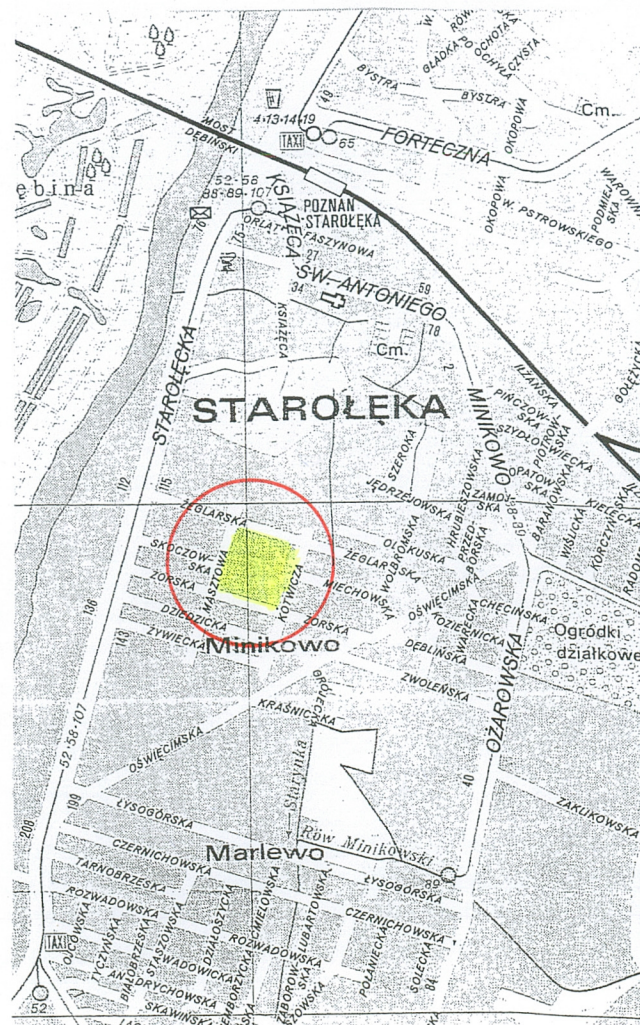
Forbud Development sp. z o.o.
ul. Podgórna 1/2
61-828 Poznań

9. Użytkownik i jego adres
najemcy

10. Rejestr zabytków

Nr A 287

Data 09.06.1985



Budynek wzniesiony po 1895 r. w stylu historyzmu, murowany, częściowo podpiwniczony, jednokondygnacyjny z użytkowym poddaszem, kryty dachem dwuspadowym. Elewacje i detal architektoniczny ceglane. Fasada rytmicznie rozczłonkowana partiami niższymi zakończonymi prosto i wyższymi zwieńczonymi szczytami. Ok. 1907 do północnego szczytu dostawiono wozownię tworząc przedłużenie budynku. Fasada wozowni zwieńczona ścianką krenelażową.

Czas budowy i pierwotne przeznaczenie możliwe do odtworzenia w przybliżeniu. Obiekt powstał przed rozbudową dworu z 1907, której konsekwencją było wydzielenie części dworsko-parkowej (mieszkalnej) z podwórza gospodarczego, stąd ustawienie prostopadłego muru, który uniemożliwia dostęp do północnej części budowli. Tam pomieszczono wozownię i stajnię koni wyjazdowych. W części wychodzącej na podwórze zlokalizowano pomieszczenia magazynowe (poddasze), prawdopodobnie spichlerz (od południa) oraz stajnia koni roboczych. Po II wojnie światowej część budynku zajmował sklep z częściami samochodowymi. Po roku 1966 obiekt wydzierżawiono firmie BOMIS (Przedsiębiorstwo Obrotu Maszynami i Surowcami), która użytkowała go i remontowała do 1989. Po likwidacji przedsiębiorstwa budynek podzielono na kilka odrębnych części i wydzierżawiano na różną działalność gospodarczą.

Jest to budowla charakterystyczna dla architektury folwarcznej XIX/XX w., łącząca walory użytkowe z ambicjami architektonicznymi. Kompozycja fasady jest symetryczna, wielocłonowa, zrytmizowana, detal ułożony z cegieł, jego formy tradycyjne: fryzy schodkowe i kostkowe, gzyms ułożony z ukośnie ustawionych cegieł.

SYTUACJA Budynek usytuowany we wschodniej pierzei podwórza folwarcznego. Szczyt południowy w granicy parceli łączy się murem otaczającym teren od ul. Żorskiej. Szczyt północny wychodzi na podwórze domku ogrodnika. Obiekt zajmuje nieomal całą pierzeję pierwotnego podwórza, które zostało przegrodzone budynkiem gospodarczym celem wydzielenia dziedzińca dworskiego. Mur biegnący od tego budynku ogranicza dostęp do obiektu. Większa jego część otwiera się na podwórze folwarczne, część północna wymaga dojazdu przez bramę dworską, wcześniej w murze była furtka. Wschodnia elewacja budynku zwrócona jest w kierunku pola i stawu.

MATERIAŁ, KONSTRUKCJA, TECHNIKA *Fundamenty* i cokół z granitu łamanego, częściowo z cegły palonej. *Ściany* zewnętrzne i wewnętrzne z cegły palonej, wążek krzyżowy; ściany fasady wtórnie tynkowane. Ściany działowe z cegły palonej; ściany działowe wtórne z różnych materiałów, tynkowane. *Strop* masywny z belek betonowych wspartych na dwóch dwuteowych dźwigarach równoległych do dłuższych elewacji. W południowej części budynku ściany działowe usunięte, zaś dźwigary podparte metalowymi słupkami. Na poddaszach stropy wtórne, drewniane, nabite na więźbę dachową. Strop wozowni drewniany, nagi. *Więźba dachowa* drewniana, płatwiowa ze ścianką kolankową, o słabym nachyleniu połaci. *Dach* kryty papą. *Posadzki* cementowe wylewane, wtórne, jedynie w dawnej stajni koni wyjazdowych pierwotna posadzka z cegły klinkierowej. Na poddaszu podłogi wtórne. *Schody* wewnętrzne do piwnicy w wozowni murowane z cegły palonej. Schody na poddasze w dawnej stajni (część północna budynku) drewniane, jednobiegowe, drabiniaste. Schody na poddasze w środkowej części budynku drewniane, dwubiegowe łamane, wtórne. Kolejne schody drewniane, dwubiegowe powrotne, bez podstopni, wtórne. Schody zewnętrzne do piwniczki przy elewacji wschodniej murowane z cegły palonej. *Drzwi* zewnętrzne do pomieszczeń bocznych w wozowni pełne, bez odrzwi, drewniane jednoskrzydłowe, konstrukcji deskowej-listwowej, zawiasy pasowe, żelazne. Drzwi zewnętrzne w kolejnej części budynku bez odrzwi, zamknięte łukowo, drewniane, jednoskrzydłowe, konstrukcji deskowej-listwowej, zawiasy tarczowe, żelazne, w kształcie promieni mocowanych na końcach dużymi nitami. Podobne drzwi na poddaszu, zawiasy proste, pasowe. Drzwi w elewacji wschodniej zawieszone na zawiasach zakończonych dekoracyjną lilijką. Wrota w wozowni metalowe, wtórne. Pozostałe drzwi i wrota wtórne z różnych materiałów. Drzwi wewnętrzne wszystkie nowsze drewniane, lub z płyt wiórowych na ramie metalowej. *Okna* poddasza w elewacjach zachodniej i wschodniej krosnowe, szklone wielodzielnie w szczeblinach metalowych, bez możliwości otwierania. Okna w przyziemiu nowsze. Okna w elewacji północnej (wozownia) drewniane, krosnowe, krzyż okienny z przechodzącym ślemieniem.

RZUT Budynek na planie silnie wydłużonego prostokąta. Pierwotnie podzielony ścianami poprzecznymi na dziewięć samodzielnych segmentów dostępnych od strony podwórza folwarcznego (elewacja zachodnia); dwa z nich miały wyjście na przeciwną stronę budynku. W późniejszym czasie wnętrze zostało zadysponowane na nowo, co skutkuje wtórnymi ścianami działowymi w północnej części oraz zniesieniem części ścian w jego części południowej, gdzie strop podpierają dwa rzędy słupów. Na poddasze w północnym segmencie prowadzą pierwotne schody, ponadto w dalszej części budynku dwie klatki schodowe o wtórnej lokalizacji. Do szczytu

14. Kubatura 4572 m ³ w tym wozownia 440 m ³	15. Powierzchnia użytkowa 1447 m ² w tym wozownia 130 m ²	16. Przeznaczenie pierwotne budynek gospodarczy wielofunkcyjny	17. Użytkowanie obecne budynek gospodarczy wielofunkcyjny
18. Prace budowlane i konserwatorskie, ich przebieg i dokumentacja W 2 poł. I. 60. XX w. budynek wydzierżawiła firma BOMIS, która dokonała wielu przeróbek wnętrza. W 1986 zainstalowano centralne ogrzewanie w kotłownią w piwnicy, przeprowadzono remont wnętrza zakładając nowe schody na poddasze, które zaadaptowano na pomieszczenia biurowe. Po 1989 prac remontowych nie prowadzono.		19. Stan zachowania (fundamenty, ściany zewnętrzne, ściany wewnętrzne, sklepienia, stropy, konstrukcje dachowe, pokrycie dachu, wyposażenie i instalacje) Stan ogólny budynku dobry. Piwnice pod wozownią okresowo zalewane wodą gruntową. Fundamenty i ściany konstrukcyjnie w stanie dobrym, z południowej części zastąpione słupami metalowymi. Ściany wewnętrzne w stanie dobrym, wiele wtórnych ścian działowych. Strop pierwotny w stanie dobrym. Na poddaszu w części środkowej budynku wtórna, deskowa podbitka dachu. Strop wozowni uszkodzony. Posadzki, podłogi poddasza, wtórne w stanie dobrym. Więźba dachowa, pokrycie dachu w stanie dobrym. Drzwi zewnętrzne pierwotne w stanie zadawalającym, wtórne w stanie dobrym. Zachowane okna w stanie dobrym, pozostałe w stanie bardzo dobrym. Fasada wtórnie otynkowana z pozostawieniem w cegle elementów dekoracyjnych. Elewacja wschodnia najbardziej przekształcona poprzez wprowadzenie wielu otworów okiennych o zróżnicowanej wielkości. W elewacji południowej (szczytowej) pierwotnie znajdowały się duże wrota. Niezmienione wnętrze zachowane częściowo jedynie w stajni koni wyjazdowych, z dawnego wyposażenia jedynie pojedyncze drzwi oraz okna poddasza.	
20. Najpilniejsze postulaty konserwatorskie Budynek w dobrym stanie. Ochroną należy objąć bryłę i elewacje wraz z metalowymi elementami dekoracyjnymi i zegarem. Otwory okienne powinny zachować pierwotną wielkość i wielopodziałowe wypełnienie, zaś drzwi surowy charakter. We wnętrzu jedynie stajnia przedstawia walory zabytkowe.			

21. Akta archiwalne (rodzaj akt, numer i miejsce przechowywania)

Biuro Miejskiego Konserwatora Zabytków, T. Tomczak, Karta budynku administracyjno-gospodarczego 1885; R.Gubańska, Karta informacyjna zabytku przemysłu/techniki 1996

22. Bibliografia

Majątki Wielkopolskie. Tom VIII. Miasto Poznań. Poznań 2004 s. 110

23. Źródła ikonograficzne i fotografie (rodzaj i miejsce przechowywania, sygnatury)

APP, Zbiory kartograficzne. Plany gruntowe urzędu katastralnego dz. C-6g (1:2000)
Majątki Wielkopolskie. Tom VIII. Miasto Poznań. Poznań 2004 fot. 112
Biuro Miejskiego Konserwatora Zabytków, T. Tomczak, Karta budynku administracyjno-gospodarczego 1885; R.Gubańska, Karta informacyjna zabytku przemysłu/techniki 1996
M.Chmaj, Projekt instalacji centralnego ogrzewania. 1986 (u administratora)

24. Uwagi różne

25. Opracował

tekst Ewa Siejkowska Askutja 2007

Plany, rysunki E. Siejkowska Askutja 2007

Zdjęcia fotogr. E. Siejkowska Askutja 2007

Miejsce przechowywania **Biuro Miejskiego
Konserwatora Zabytków w Poznaniu**

*Karta po wypełnieniu podlega ochronie na podstawie
Przepisów prawa autorskiego*

26. Adnotacje o inspekcjach, informacje o zmianach (daty, imiona i nazwiska
wypełniających)

27. Załączniki

6 wkładek

1. Miejscowość	POZNAŃ	1. Obiekt (nazwa jak w karcie)	1. Zawartość wkładki (nazwa obiektu lub materiału uzupełniającego)
2. Gmina	Poznań	Budynek gospodarczy	Opis c.d., Spis ilustracji, Sytuacja
3. Powiat	poznański grodzki	wielofunkcyjny	
4. Województwo	wielkopolskie	w zespole dworsko-folwarcznym (6, 7)	

OPIS c.d. północnego przylega wozownia zaprojektowana jako przedłużenie budowli, również dostępna od zachodu, podpiwniczona, z para analogicznych schodów.

BRYŁA Budynek w niewielkiej części podpiwniczony, na niskim cokole, jednokondygnacyjny z użytkowym poddaszem, kryty dachem dwuspadowym o nieznacznym nachyleniu połaci. W fasadzie (elewacja zachodnia) dziewięć segmentów o zróżnicowanej wysokości, szczyty wyższych części kryte dwuspadowo; po stronie wschodniej wysokość dachu identyczna, za wyjątkiem niewielkiego ryzalitu w pobliżu południowego krańca budowli, który stoi na wysokim cokole i przykrywa go osobny daszek dwuspadowy. Do szczytu północnego przylega jednokondygnacyjna, podpiwniczona wozownia kryta dachem jednospadowym, z kalenicą przy szczycie głównego budynku. Dach przesłonięty krenelażową ścianką wieńczącą fasadę.

ELEWACJE Wszystkie elewacje dekorowane fryzem-gzymsem wieńczącym pierwszą kondygnację, ułożonym z ukośnie ustawionych cegieł, w fasadzie i w elewacji południowej lizeny. **Fasada** (elewacja zachodnia) symetryczna, akcentowana naprzemiennie ustawionymi częściami wyższymi i niższymi; części wyższe trójosiowe, niższe dwuosiowe, łącznie 23 osiowa. Segment środkowy i segmenty skrajne zwieńczone trójkątnymi szczytami, w każdym szczycie pośrodku drzwi flankowane parą okien. Krawędzie szczytów zamknięte ceglanyymi gzymсами schodkowymi. Dwa najwyższe segmenty nieznacznie ryzalitowo wysunięte, ujęte szerokimi lizenami przechodzącymi w czworoboczne sterczynki, analogiczna sterczynka pośrodku szczytu, wszystkie ozdobione żelaznymi iglicami-strzałkami ujętymi esownicami z okrągłych prętów. Krawędzie szczytu z gzymsem schodkowym. Tuż pod środkową sterczyną kolista płycina obramiona ceglami, w jednej z nich (północnej) metalowa tarcza zegara. Segmenty ze szczytami rozdzielone segmentami zamkniętymi prostą ścianą, na którą spływa połać dachowa, w tych częściach kondygnacja poddasza jest najniższa, ale okna usytuowane są na analogicznej wysokości jak w pozostałych częściach elewacji. **Elewacja wschodnia** jednorodna z kondygnacją poddasza wydzieloną ciągłym gzymsem analogicznym jak w fasadzie. Obecnie 22 osiowa z jednym zachowanym otworem drzwiowym. Większość okien ma wtórny charakter. **Elewacja południowa** (szczytowa) podzielona lizenami na trzy części, pomiędzy nimi gzyms analogiczny jak w długich elewacjach. Pierwotnie trójosiowa i oknem pośrodku szczytu, obecnie dolne otwory zamurowane. Od północy do budynku dostawiona wozownia analogicznej szerokości i zbliżonej wysokości. **Fasada wozowni** (elewacja zachodnia) trójosiowa, osie wydzielone lizenami. Całą szerokość osi środkowej zajmują wrota zamknięte łukiem odcinkowym, w węższych osiach bocznych pełne otwory drzwiowe. Elewacja zwieńczona gzymsem ceglany i krenelażową ścianką przesłaniającą dach. **Elewacja wschodnia** wozowni bez otworów. **Elewacja północna** (szczytowa) dwuosiowa.

WNĘTRZE Od początku budynek był przystosowany do rozmaitych funkcji. Odrębne wejścia (lub wrota) do poszczególnych segmentów pozwalały na ich niezależne zagospodarowanie. W obecnym stanie zachowania można rozpoznać jedynie stajnię dla kilku koni wyjazdowych i położoną w pobliżu wozownię. Posadzka stajni wyłożona jest cegłą klinkierową, zaś ściany na wysokości łbów końskich zielonkawymi płytkami ceramicznymi. Pozostałe części budynku uległy znacznym przekształceniom. Niesposób dziś ustalić lokalizacji pierwotnych schodów na poddasza, zachowały się tylko jedne w przedsionku stajni. Poddasza pełniły funkcję magazynową.

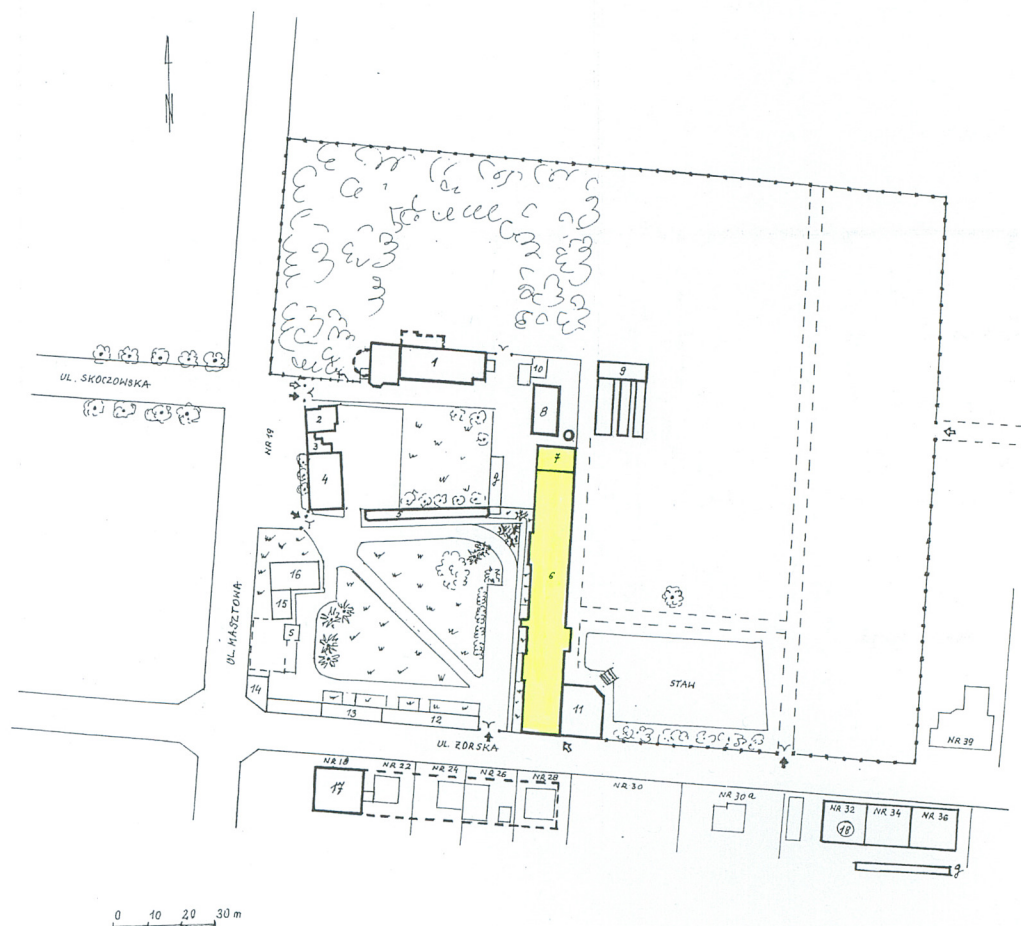
WYPOSAŻENIE Zachowały się drzwi zewnętrzne do małego magazynku przy stajni, dwoje drzwi zewnętrznych w wozowni, drzwi w elewacji wschodniej oraz schody wewnętrzne w skrajnym, północnym segmencie. Część okien poddasza jest pierwotna. W fasadzie zachowała się tracza zegara.

INSTALACJE elektryczna, wodno-kanalizacyjna, ogrzewcza (co lokalne), odgromowa.

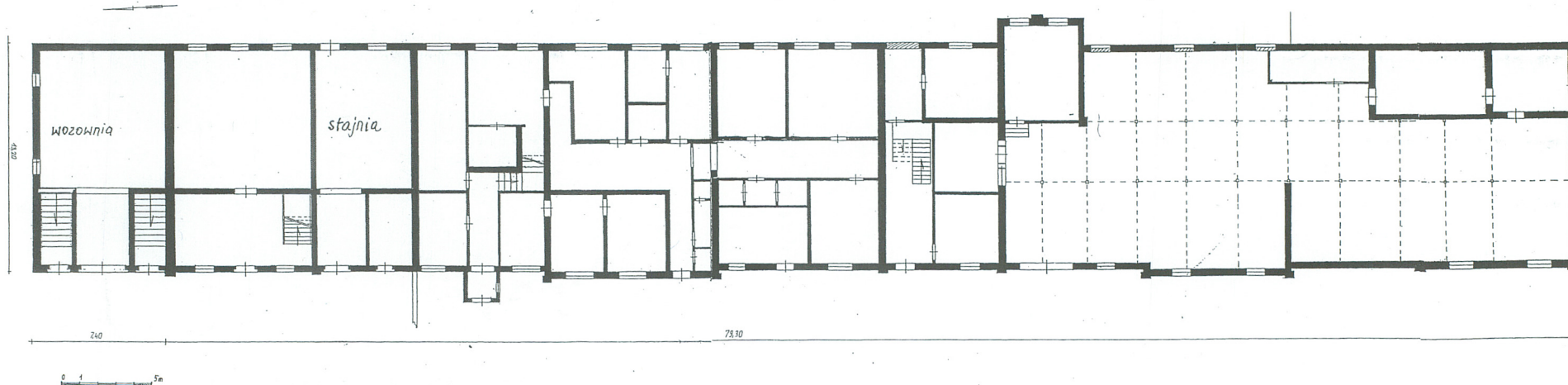
SPIS ILUSTRACJI

1. widok ogólny
2. orientacja
3. plan sytuacyjny
4. rzut
5. fasada – część południowa
6. fasada – część środkowa
7. fasada – część środkowa w kierunku północnym
8. szczyt w fasadzie
9. szczyt w fasadzie – zegar
10. okno w fasadzie (poddasze)
11. fasada - ślad po zamurowanych drzwiach
12. widok na budynek od ul. Żorskiej
13. elewacja południowa
14. elewacja zachodnia – część północna
15. elewacja zachodnia – część środkowa
16. elewacja zachodnia – część południowa
- 17-18. elewacja zachodnia, drzwi zewnętrzne
19. drzwi w północnej części budynku (fasada)
20. fasada wozowni
21. posadzka w stajni
- 22-23. kafelki na ścianach stajni
24. strop w jednym z pomieszczeń części północnej
- 25-26. wnętrze części południowej
27. okno w elewacji północnej

5. kurnik
6. budynek gospodarczy wielofunkcyjny
7. wozownia
8. dom mieszkalny ogrodnika i stajennego
9. szklarnia
10. magazyn
11. magazyn
12. budynek gospodarczy



1. Miejscowość	POZNAŃ	1. Obiekt (nazwa jak w karcie)	1. Zawartość wkładki (nazwa obiektu lub materiału uzupełniającego)
2. Gmina	Poznań	Budynek gospodarczy	Rzut, ilustracje
3. Powiat	poznański grodzki	wielofunkcyjny	
4. Województwo	wielkopolskie	w zespole dworsko-folwarcznym (6, 7)	





5



6



7



8

1. Miejscowość	POZNAŃ	1. Obiekt (nazwa jak w karcie)	1. Zawartość wkładki (nazwa obiektu lub materiału uzupełniającego)
2. Gmina	Poznań	Budynek gospodarczy	
3. Powiat	poznański grodzki	wielofunkcyjny	
4. Województwo	wielkopolskie	w zespole dworsko-folwarcznym (6, 7)	Ilustracje



9



10



11



12



13



14



15

1. Miejscowość	POZNAŃ	1. Obiekt (nazwa jak w karcie)	1. Zawartość wkładki (nazwa obiektu lub materiału uzupełniającego)
2. Gmina	Poznań	Budynek gospodarczy	Ilustracje
3. Powiat	poznański grodzki	wielofunkcyjny	
4. Województwo	wielkopolskie	w zespole dworsko-folwarcznym (6, 7)	



18



16



17



19



20



21

1. Miejscowość	POZNAŃ	1. Obiekt (nazwa jak w karcie)	1. Zawartość wkładki (nazwa obiektu lub materiału uzupełniającego)
2. Gmina	Poznań	Budynek gospodarczy	Ilustracje
3. Powiat	poznański grodzki	wielofunkcyjny	
4. Województwo	wielkopolskie	w zespole dworsko-folwarcznym (6, 7)	



22



23



24

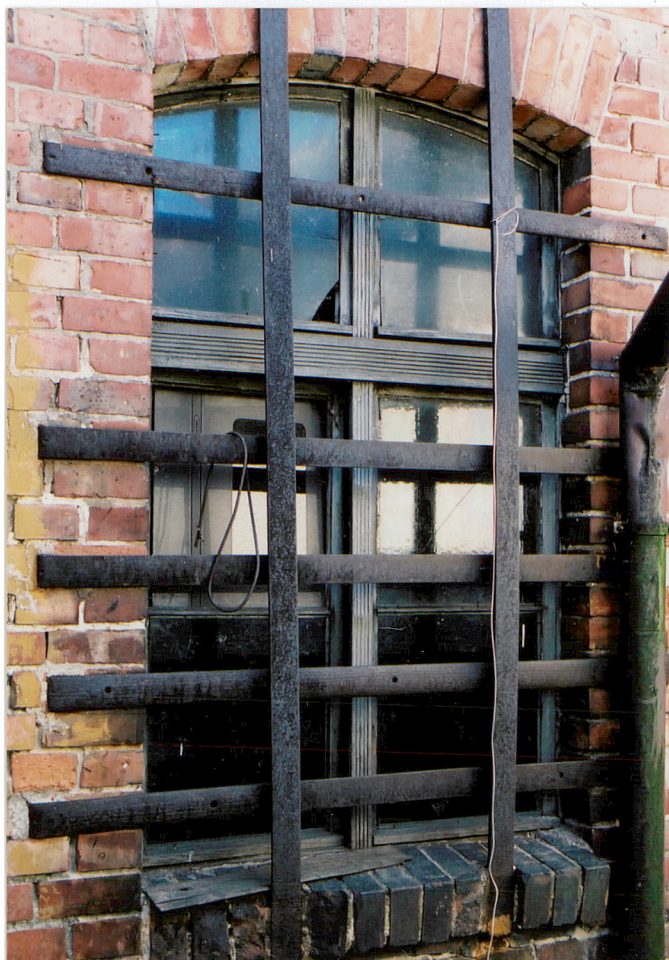


25



26

1. Miejscowość	POZNAŃ	1. Obiekt (nazwa jak w karcie)	1. Zawartość wkładki (nazwa obiektu lub materiału uzupełniającego)
2. Gmina	Poznań	Budynek gospodarczy	Rzut, ilustracje
3. Powiat	poznański grodzki	wielofunkcyjny	
4. Województwo	wielkopolskie	w zespole dworsko-folwarcznym (6, 7)	



27