

1. Obiekt

1343/1
KOŚCIÓŁ POEWANGELICKI, ob. nym. kat. fil. pw. Anny
Dobrego Pastora

2. Czas powstania
ok. 1900 r.

3. Miejscowość

ORCHOWO

4. Adres

Orchowo

nr hipoteczny

5. Przynależność administracyjna

województwo konińskie

gmina Orchowo

6. Poprzednia nazwa miejscowości

7. Przynależność administracyjna
przed 1. VI. 1975

województwo bydgoskie

powiat Mogilno

8. Właściciel i jego adres

Diecezja Włocławska, Parafia
Orchowo

9. Użytkownik i jego adres

J.W.

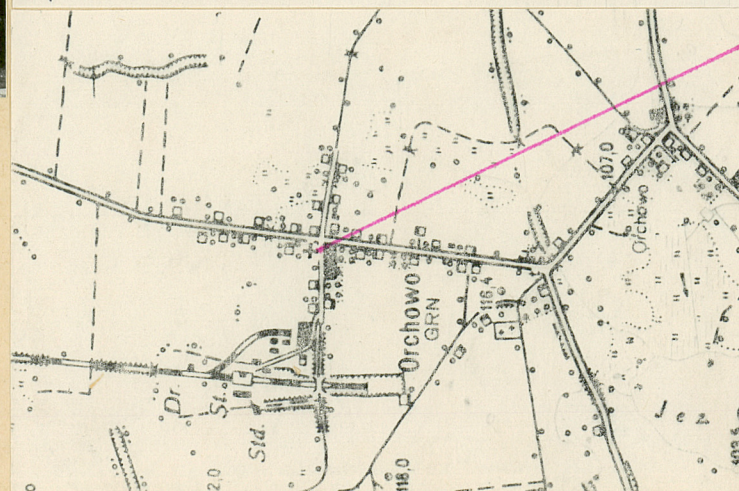
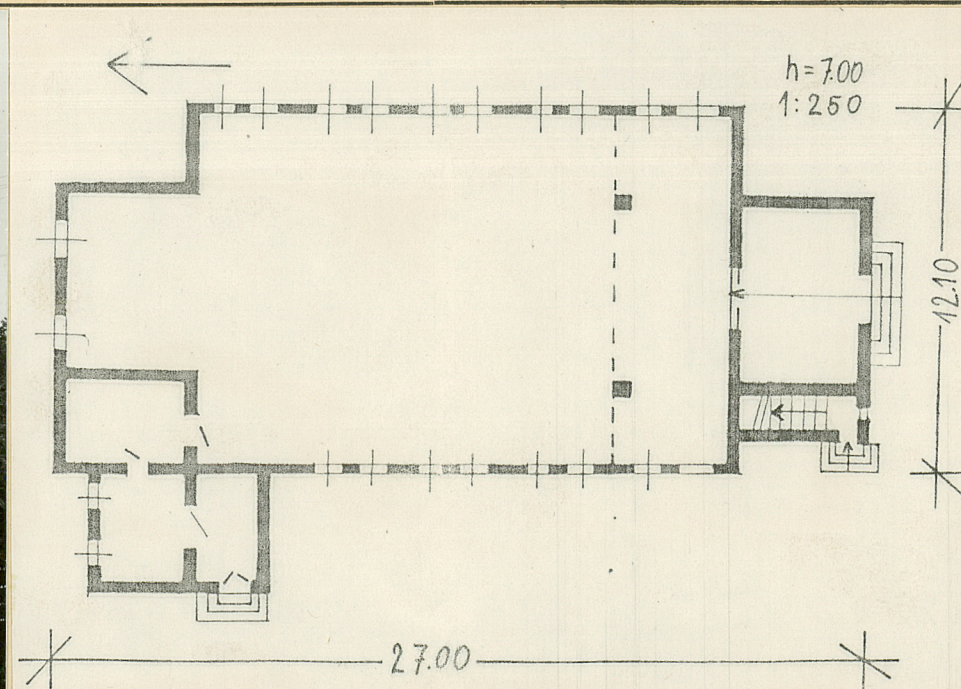
10. Rejestr zabytków

Nr

271/13

data

30.04.1984



autor zdjęć Panek
data wykonania
miejsce przechowywania negatywów

12. Autorzy, historia obiektu, określenia stylu.

Kościół zbudowany ok. 1900 r., w stylu neogotyckim.

13 Opis (sytuacja, materiał i konstrukcja, rzut, bryła, elewacje, dach wnętrze wyposażenia, instalacje)

Kościół poewangelicki usytuowany jest w centralnej części wsi Orchowo, przy skrzyżowaniu dróg z Różanny i Linówca, w otwartej zabudowie, na rozległej parceli zadrzewionej od str. pn. i wsch.

Materiał: cokoł, konstrukcja ścian-cegły. W partii dachów kryty dachówką karpiówką w łuskę. Wnętrze tynkowany. Więźba w typie krokwiowym, częściowo stropy belkowe z podsufitką. Posadzki ceramiczne. Okna arkadowe, witrażowe. Drzwi płycinowe, jedno i dwuskrzydłowe. Schody kamienne.

Plan kościoła oparty o prostokątny korpus nawowy, z dostawioną od pd. czworoboczną wieżą, z prowadzącymi do niej jednobiegowymi schodami i prostokątną sienią mieszczącą schody prowadzące na emporę oraz prostokątnym prezbiterium od pn. i przybudówką od pn-zach., prostokątną, pełniącą funkcję zakrystii. Od str. pd. dwa prostokątne słupy, wspierające emporę.

Bryłę tworzy regularny korpus nawy i prezbiterium, nakryty dwuspadowym dachem, z zakrystią nakrytą dachem jednospadowym oraz czworoboczną wieżą, nakrytą dachem o formie ostrosłupa. Od str. pn. korpusu nawy, dekoracyjne sterzyny.

Elewacja pd., wieży, jednoosiowa w parterze, z ostrołukowym, arkadowym wejściem na osi, z archiwoltą oraz ostrołukowymi, arkadowymi płycinami w wyższej kondygnacji. W najwyższej kondygnacji, dwa arkadowe, ostrołukowe okna. W części korpusu nawowego, od pd. niewielkie płyciny arkadowe. Elewacja pn., z oknem ostrołukowym, o formie stylizowanego triforium, ze sterzynami w szczycie. Elewacja wsch. z symetrycznie rozmieszczonymi, ostrołukowymi oknami, o zdwojonym rytmie, zamknięta gzymsem. Elewacja zach., z ostrołukowymi, arkadowymi oknami w korpusie i oknami w partii zakrystii.

Wnętrze: kościół jednonawowy, z nawą nakrytą dwuspadowym dachem, z odkrytą więźbą dachową, kruchtą nakrytą sklepieniem krzyżowym w części wieży, emporą organową od pd., wspartą na dwóch słupach, prezbiterium od pn., o formie ostrołukowej arkady i zakrystią nakrytą stropem z podsufitką.

Wyposażenie: po 1945 r.

Instalacje: elektr.

14. Kubatura

2800m³

15. Powierzchnia użytkowa

240m²

16. Przeznaczenie pierwotne

sakralne

17. Użytkowanie obecne

sakralne

18. Prace budowlane i konserwatorskie, ich przebieg i dokumentacja

19. Stan zachowania (fundamenty, ściany zewnętrzne, ściany wewnętrzne, sklepienia, stropy, konstrukcje dachowe, pokrycie dachu, wyposażenie i instalacje)

Stan dobry.

20. Najpilniejsze postulaty konserwatorskie

21. Akta archiwalne (rodzaj akt, numer i miejsce przechowywania)

22. Bibliografia

23. Źródła ikonograficzne i fotografie (rodzaj, miejsce przechowywania, sygnatury)

24. Uwagi różne

25. Wypełnił

mgr Panek

26. Sprawdził

27. Załączniki

1. Miejscowość
ORCHOWO

2. Obiekt (nazwa jak w karcie)
KOŚCIÓŁ POEWANGELICKI

3. Zawartość wkładki (nazwa obiektu lub materiału uzupełniającego)
FOTOGRAFIE



Wkładkę założył: Panek, X. 1981
(imię)

Miejsce przechowywania negatywów:

Jedn. Wyd. Akcyd. Olsztyn zam. 1299/8/78
Graf. ZP. Ostróda zam. 1040 n. 20000

ODZ 1978 r.

