

10921

1. Obiekt

KOŚCIOŁ PARAFIALNY p.w. WSZYSTKICH ŚWIĘTYCH

1342/1

2. Czas powstania

1789-1792 r.

3. Miejscowość

WIELKOPOLSKIE

ORCHOWO

4. Adres

Orchowo, Kościół

nr hipoteczny

5. Przynależność administracyjna

województwo koninskiegmina Orchowo

6. Poprzednie nazwy miejscowości

7. Przynależność administracyjna
przed 1.VI.1975województwo bydgoskiepowiat Mogilno

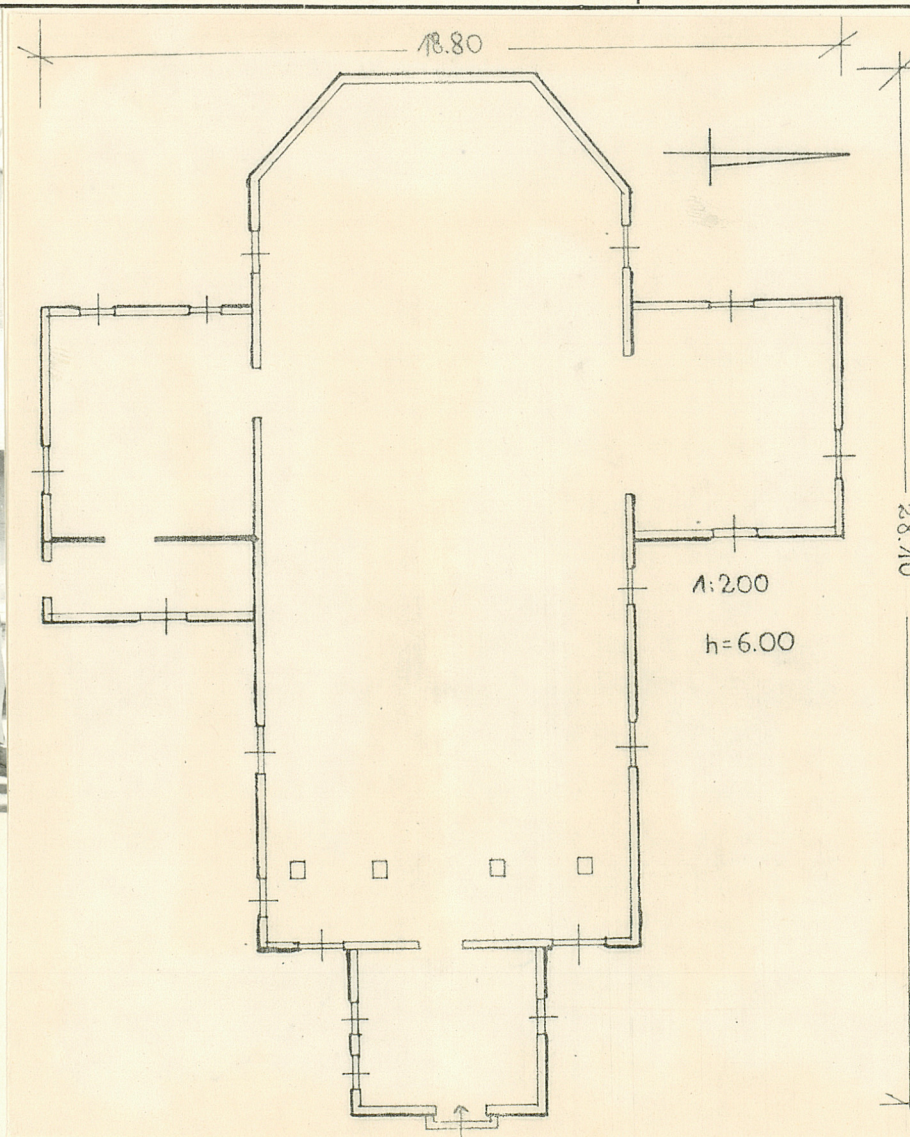
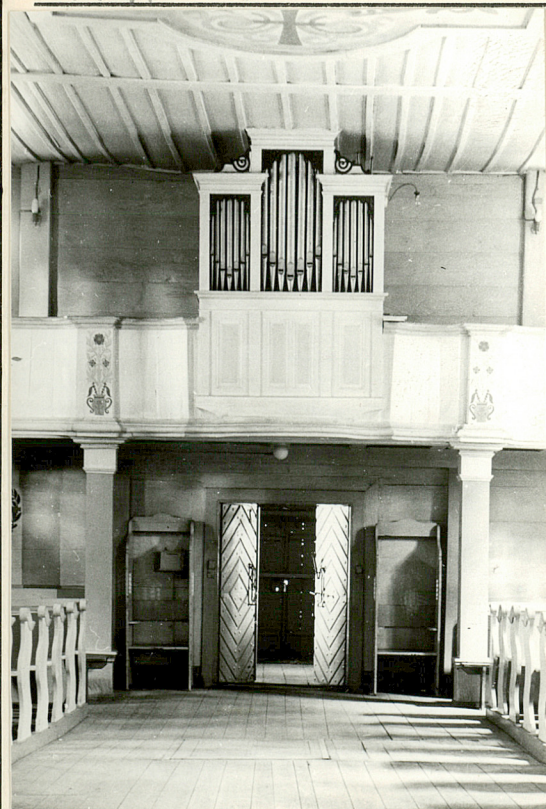
8. Właściciel i jego adres

Parafia Orchard

9. Użytkownik i jego adres

jw.

10. Rejestr zabytków

Nr 270/12 data 30.04.1984

autor zdjęć Panek
data wykonania
miejsce przechowywania negatywów

12. Autorzy, historia obiektu, określenia stylu.

Pierwotny kościół parafialny w Orchowie, zbudowany został w 1369 r., staraniem chorążego gnieźnieńskiego Mikołaja z rodu Rogalów. Był to kościół drewniany, który spłonął w 1792 r. Obecny kościół parafialny zbudowano w latach 1789-1792 nakładem dziedziczki Orchowa, Petronelii z Gałczyńskich Mlickiej. Pierwszym proboszczem był ks. Ignacy Głókowski, kanonik laterański/1792-1846/Wnętrze kościoła malowane w 1938 r., przez prof. Gąsienickiego z Poznania.

13. Opis (sytuacja, materiał i konstrukcja, rzut, bryła, elewacje, dach, wnętrze wyposażenie, instalacje)

Kościół parafialny p.w. Wszystkich Świętych, usytuowany jest w otwartej zabudowie, w pd. części wsi, na niewielkim wzniesieniu, w pobliżu Jeziora Orchowskiego. Od str. wsch. budynek plebanii. Orientowany.

Materiał: konstrukcja ścian z drewna, w partii dachu kryty gontem i blachą cynkową. Więźba w typie krokwiowo-stolcowym, ze stolcami stojącymi i leżącymi, strop belkowy, podłogi, klatka schodowa-drewniane. Okna dwuskrzydłowe, skrzynkowe. Drzwi jednoskrzydłowe, płycinowe i dwuskrzydłowe. Plan kościoła oparty o prostokątny korpus nawowy, zamknięty od wsch. trójbocznie, z dostawioną od zach. kwadratową kruchtą oraz dwoma bocznymi kaplicami/jedna pełni funkcję zakrystii/. Od str. zach. kościoła, słupy wspierające emporę organową.

Bryłę tworzy prostopadłościan, nakryty dwuspadowym dachem, zamknięty od wsch. dachem wielospadowym, z dostawioną od zach. wieżą, nakrytą hełmem cebulastym oraz kaplicami dostawionymi od pd. i pn., nakrytymi dwuspadowymi dachami.

Elewacja wsch., bez podziałów architektonicznych. Elewacja pd., jednoosłonna kondygnacyjowa, z dwoma prostokątnymi oknami w korpusie nawy i czterema oknami oraz otworem drzwiowym w kaplicy/zakrystii/Elewacja pn., z trzema oknami w korpusie nawy i kaplicy. Elewacja zach., z trzema oknami w wieży, i otworem drzwiowym.

Wnętrze: kościół jednonawowy, trójprzestrzenny, z nawą i dwoma kaplicami, z których jedna, od pd. pełni funkcję zakrystii oraz kruchtą w partii podwieżowej. Od zach. empora wsparta na słupach. Strop malowany.

Wyposażenie: ołtarz drewniany, późnobarokowy, z obrazem NMP z ok. 1790, ołtarze boczne z figurami Sw. Kajetana, Sw. Rocha i Sw. A. Padewskiego, z pocz. XIX w.

Instalacje: elektr.

14. Kubatura 2700m ³	15. Powierzchnia użytkowa 280m ²	16. Przeznaczenie pierwotne sakralne	17. Użytkowanie obecne sakralne
18. Prace budowlane i konserwatorskie, ich przebieg i dokumentacja		19. Stan zachowania (fundamenty, ściany zewnętrzne, ściany wewnętrzne, sklepienia, stropy, konstrukcje dachowe, pokrycie dachu, wyposażenie i instalacje) Uszkodzenia konstrukcji ścian, pokrycia dachu.	
20. Najpilniejsze postulaty konserwatorskie			

21. Akta archiwalne (rodzaj akt, numer i miejsce przechowywania)

22. Bibliografia

23. Źródła ikonograficzne i fotografie (rodzaj, miejsce przechowywania, sygnatury)

24. Uwagi różne

25. Wypełnił

mgr Panek

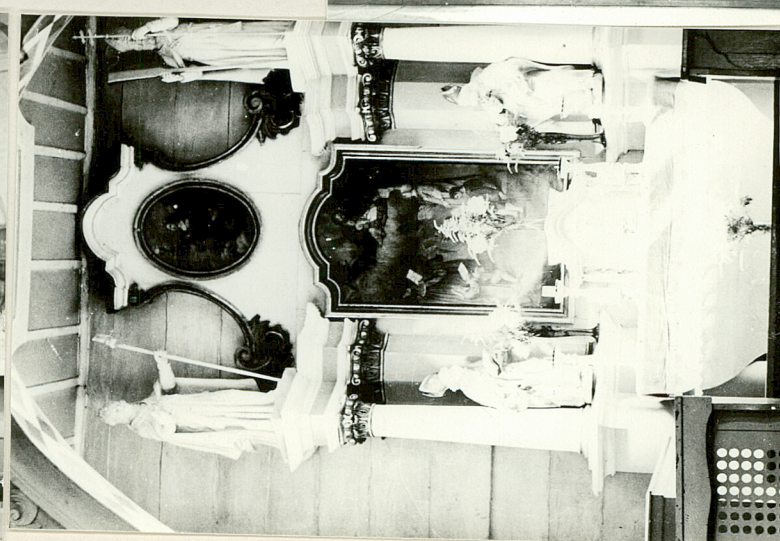
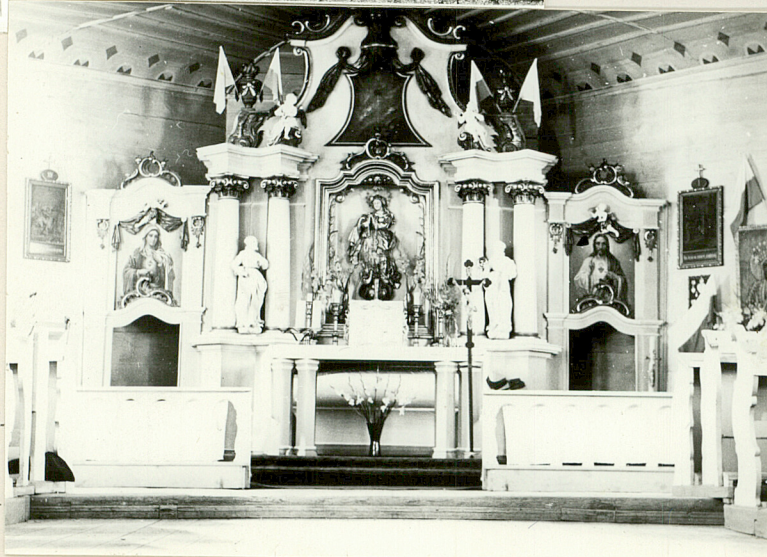
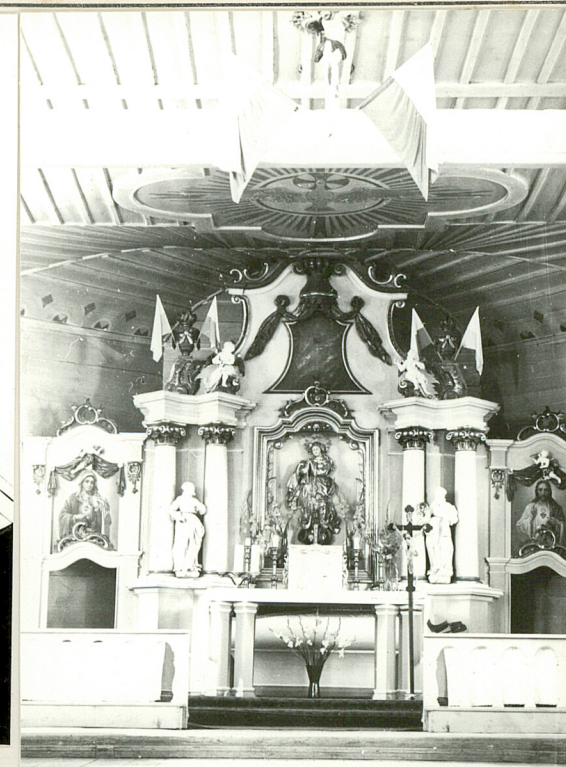
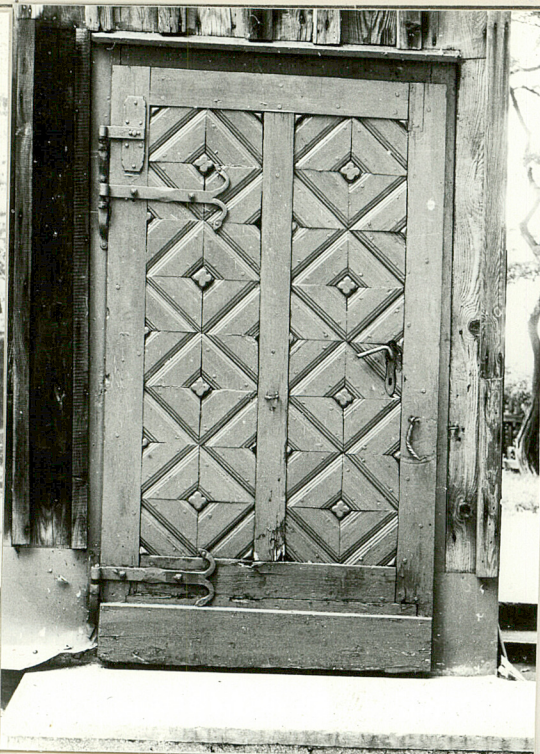
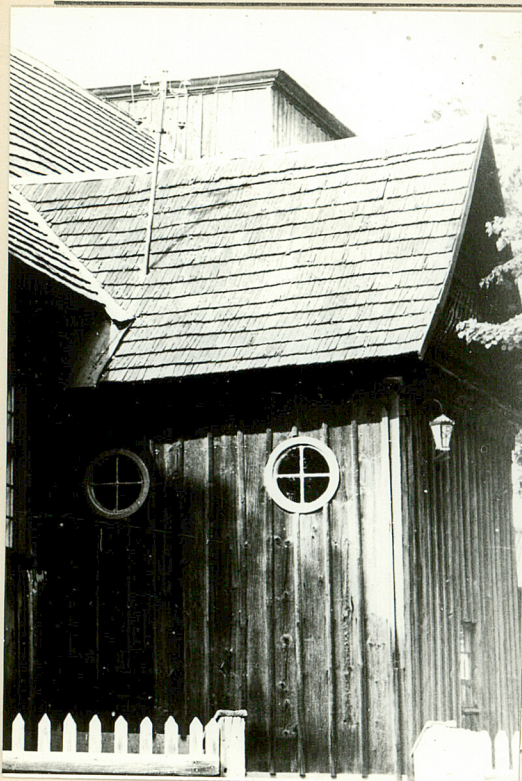
1981

26. Sprawdził

1. Miejscowość
ORCHOWO

2. Obiekt (nazwa jak w karcie)
KOSCIÓŁ p.w. WSZYSTKICH
ŚWIĘTYCH

3. Zawartość wkładki (nazwa obiektu lub materiału uzupełniającego)
FOTOGRAFIE



Wkładkę założył: Panek, 09.1981
(imię)

Miejsce przechowywania negatywów:

Jedn. Wyd. Akcyd. Olsztyn zam. 1299/878
OZGraf. ZP. Ostroda zam. 1040 n. 20000

Nzór ODZ 1978 r.

