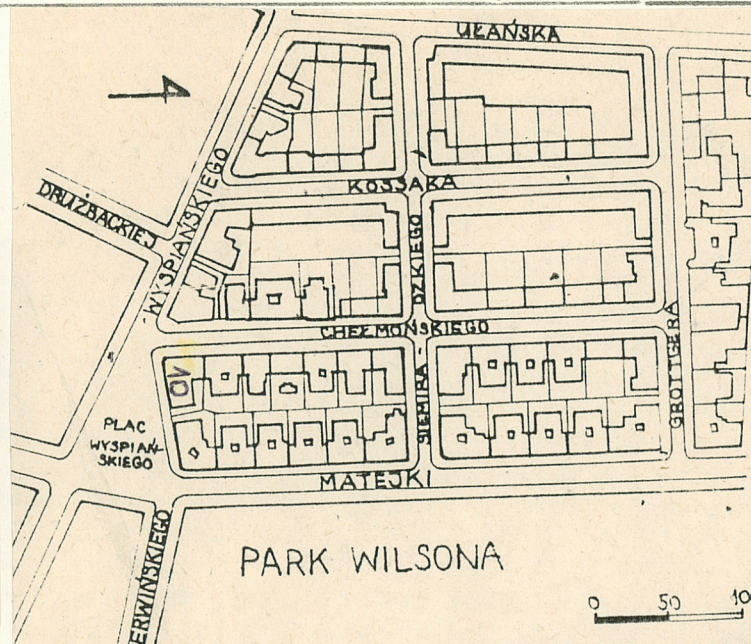


1. Obiekt DOM MIESZKALNY /KAMIENICA/, UL. WYSPIAŃSKIEGO NR 10

2. Czas powstania
1904-1905

3. Miejscowość
P O Z N A Ń

. Zdjęcie, plan sytuacyjny, rzuty



4. Adres ul. Wyspiańskiego nr 10

nr hipoteczny K.W. [REDACTED]

5. Przynależność administracyjna

województwo poznańskie

~~XXXX~~ dzielnica: Łazarz

6. Poprzednie nazwy miejscowości

Posen

Hardenbergstraße - 1900-1919
1939-1945

7. Przynależność administracyjna przed 1. VI
1975 roku

województwo

powiat

8. Właściciel i jego adres

[REDACTED]

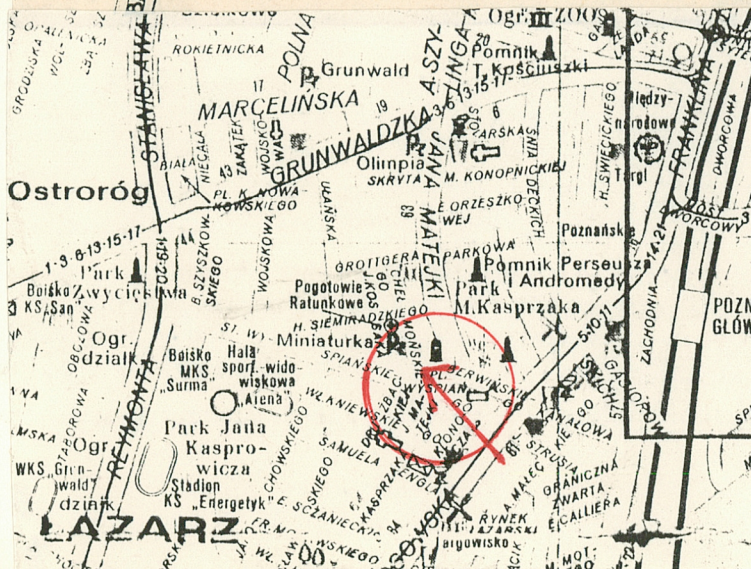
9. Użytkownik i jego adres

lokatorzy, Politechnika Poznańska, Instytut Architektury i Planowania Przestrzennego

10. Rejestr zabytków

Nr A-409 data 5.03.1993

autor zdjęć Jolanta Barzog
data wykonania listopad 1990r.
miejsce przechowywania negatywów



12. Autorzy, historia obiektu, określenia stylu,

Kamienica czynszowa zbudowana na terenie dawnej gminy St Lazarus /ob. Łazarz/ na obszarze tzw. Johow-Gelände /tereny Johowa/ zabudowywanego od 2 poł. 1902r. zgodnie z koncepcją urbanistyczno-architektoniczną Maxa Johowa architekta z Charlottenburga. Budynek wzniesiony w latach 1904-1905 dla nauczyciela "mila Nicklause". Kamienica zamieszkała od 1906r. W 1907r. E. Nicklaus sprzedał budynek spółce Zjednoczone cegielnie /Vereinigte Ziegeleien E. Victor u. Co/. W roku 1919 kamienicę odkupił K. Czapski z Kalisza za sumę 285.000 mk. W roku 1929 kamienica należała do spółki akcyjnej Poznańska Kolej Elektryczna. W 1936r. budynek odkupiła [redacted]. W czasie wojny kamienicę przejął Niemiec Knappe. Po wyzwoleniu miał tu swoją siedzibę Komitet Wojewódzki Stronnictwa Demokratycznego, który jednocześnie przejął administrację. W wyniku procesu sądowego kamienicę ponownie przejął [redacted]. Od 1980r. budynek w posiadaniu potomków właścicielki [redacted].

Plan kamienicy nawiązuje do kamienic berlińskich XIX/XX, dekoracja elewacji i sieni jest mieszanką tendencji barokizujących i secesyjnych.

13. Opis (sytuacja, materiał i konstrukcja, rzut, bryła, elewacje, dach, wnętrze, wyposażenie, instalacje)

Sytuacja. Kamienica narożnikowa usytuowana u zbiegu ulicy Wyspiańskiego i Chełmońskiego. Elewacja pd zwrócona na Plac Wyspiańskiego. Od pn przylega do budynku kamienica ul. Chełmońskiego nr 1, od strony wsch przejazd na podwórze wewnątrzblokowe, po którego drugiej stronie kamienica ul. Matejki nr 50.

Materiał, konstrukcja, technika. Budynek murowany z cegły pełnej palonej tynkowany zewnętrznie i wewnętrznie, ściany wewnętrznego dziedzińca świetlnego oblicowane białą niepaloną cegłą, fragment elewacji tylnej z muru pruskiego, w partiach cokołowej okładzina z lastriko. Wewnętrzne ścianki działowe gipsowe.. Sklepienia w piwnicach ceramiczne, wyżej stropy drewniane. Światlik klatki schodowej przekryty konstrukcją ze stali i szkła. Wieża dachowa drewniana płatwiowo-kleszczowa. Dach kryty dachówką karpiówką i gosiorkową na stykach, dach narożnej wieżyczki kryty blachą - także daszki lukarn. Posadzka w sieni frontowej z płyt marmurowych białych-czarnych, w tylnej sieni z płytek ceramicznych czerwonych-palonych. Podłogi podestów schodów deskowe-parkietowe, w mieszkaniach podłogi parkietowe i deskowe, posadzki ceramiczne, lastriko, linoleum. Schody w sieni frontowej kilkustopniowe murowane obłożone okładziną z czarnego marmuru. Schody we frontowej klatce schodowej drewniane, wielobiegowe ze świetlikiem, z balustradą drewnianą tralkową. Schody tylne jednobiegowe łamane. Otwory okienne zamknięte prosto, odcinkowo lub półkoliście. Okna 2,4 lub 8-podziałowe /2-poziomowe, 1,2 lub 4-dzielne/ szklone nakit w szczeblinach pojedynczych, skrzynkowe, krzyż właściwy z przechodzącym ślaniem. Drewno malowane w kolorze białym, zawiasy czopowe. Drzwi zewnętrzne główne 2-skrzydłowe, częściowo szklone z nadświetlem przeszklonym, opierzone dek. listwowo-snycerską z małymi maskami twarzy kobiecych. Drzwi wewnętrzne 2-skrzydłowe, częściowo przeszklone z nadświetlem podzielonym drewnianymi szczeblinami na mniejsze pola, opierzone dek. listwowo-snycerską. Zaw. czopowe.

Rzut. Budynek na rzucie litery "L" ze skrzydłem pd od strony ulicy Wyspiańskiego i skrzydłem zach od strony ulicy Chełmońskiego. W środku dziedzińca świetlny. W skrzydłach 2,5-traktowy układ wewnątrz, w części narożnej pd-zach 2-traktowy. Od strony zach niewielki ryzalit, podobny od strony wsch, od strony elewacji tylnej niewielki półokrągły ryzalit z częścią klatki schodowej.

Bryła. Budynek 4-kondygnacyjny, podpiwniczony, nakryty wysokim mansardowym dachem z facjatkami i lukarnami. Naroże pd-zach i pd-wsch potraktowane jako quasi-wieża, nad narożem pd-zach hełm z iglicą, za nim dach wieżowy wielopołaciowy. Nad narożem pd-wsch i ryzalitem wsch oraz ryzalitem elewacji tylnej dachy wielopołaciowe, częściowo ostrosłupowe.

Elewacje. Elewacja frontowa - południowa niesymetryczna, w I kondygnacji pokryta delikatnym boniowaniem pasowym modelowanym w tynku. Na środku elewacji płytka wnoka zamknięta łukiem na wysokości połowy II kondyg. W środku wnoka na cokole nieznaczny występ z 2 półkolumnami w narożach

14. Kubatura ok. 14.000m ³	15. Powierzchnia użytkowa ok. 3100 m ²	16. Przeznaczenie pierwotne mieszkalne	17. Użytkowanie obecne mieszkalne i oświatowe.
18. Prace budowlane i konserwatorskie, ich przebieg i dokumentacja 1963-1965- kapitalny remont, podczas którego wykonano tynki elewacji, wymalowano klatkę schodową, wymieniono ołowiane rury wodne na żeliwne, wymieniono piece centralnego ogrzewania. 1988-naprawa dachu - przełożenie dachówki		19. Stan zachowania (fundamenty, ściany zewnętrzne, ściany wewnętrzne, sklepienia, stropy konstrukcje dachowe, pokrycie dachu, wyposażenie i instalacje) Częściowe zawilgocenie ścian-szczególnie w kondygnacji parteru i przy rynnach, ubytki tynku na elewacjach frontowych i tylnych. Częściowo skorodowana blacha nad narożną wieżyczką, ubytki szyb witraży w klatce schodowej, pęknięcia płyt posadzeki w sieni.	
20. Najpilniejsze postulaty konserwatorskie Osuszenie ścian, naprawa tynków.			

21. Akta archiwalne (rodzaj akt, numer i miejsce przechowywania)

Akta miasta Poznania, sygn. 4958, 4960. Wojewódzkie Archiwum Państwowe w Poznaniu. ~~Poznań~~
Adressbuch der Hauptstadt Posen, Posen 1900-1917.
Księga Adresowa miasta Poznania, Poznań 1923, 1926, 1930, 1933.

23. Źródła ikonograficzne i fotografie (rodzaj, miejsce przechowywania, sygnatury)

22. Bibliografia

J. Barłóg, Zespół mieszkalny przy ulicy Matejki w Poznaniu na terenie tzw. Johow-Gelände w latach 1900-1918. Poznań 1989, mps IHS UAM Poznań.

24. Uwagi różne

25. Wypełnił
Jolanta Barłóg

imię i nazwisko

data listopad 1990r.

26. Sprawdził

imię i nazwisko

data

27. Załączniki

wkładka nr 1, nr 2, nr 3.

1. Miejscowość P O Z N A Ń	2. Obiekt DOM MIESZKALNY/KAMIENICA/ UL. WYSPIAŃSKIEGO NR 10	3. Zawartość wkładki ciąg dalszy opisu, plan kamienicy
-------------------------------	---	---

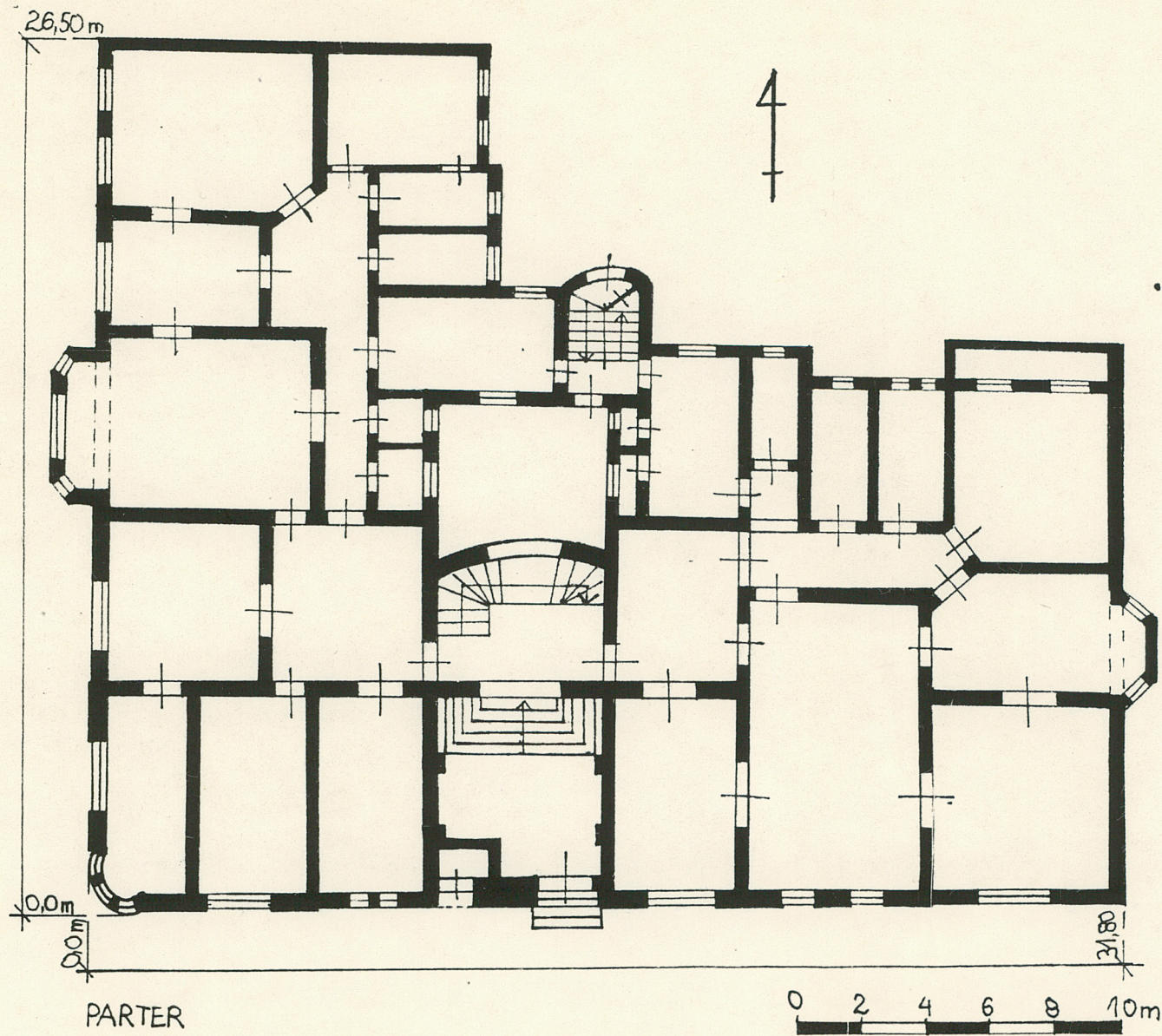
o kapitelach w formie masek satyrów. Po lewej stronie niewielkie drzwi, po prawej drzwi wejściowe. Nad dolną częścią wnęki gierzany gzyms, a nad nim duże okno wypełniające górną część wnęki. W zwieńczeniu łuku archiwolty bust kobiety. Po prawej stronie wnęki wykusz przechodzący przez II, III i IV kondygnacje. Nad oknami wykusza płyciny z dekoracją sztukatorską roślinno-wstęgową. Zwieńczenie wykusza w postaci naczółka z podobną dekoracją. Po prawej stronie wykusza na II i III kondygnacji pojedyncze balkony a dalej niewielki występ-quasi wykusz. Na osi obu wykuszy i balkonów w połaci dachowej facjatka z 4 oknami, nad którym maska twarzy kobiety. Zwieńczenie facjatki w formie szczytu o nieregularnej linii. Mniejsza facjatka z dekoracją sztukatorską w szczycie nad skrajną osią zachodnią. Na narożu pd-wsch na wysokości II, III i IV kondygnacji niewielki okrągły wykusz wsparty na dwóch pozornych wspornikach, nad oknami którego dek. sztukatorska, szczególnie okazała pod okapem. Naroże domu pd-zach zaokrąglone, potraktowane w formie quasi wieży z tarasem z 4 kolumnami na wysokości III piętra oraz zwieńczonej wieżem z oglicą. Elewacja zachodnia potraktowana podobnie jak pd. Na środku jej wykusz 4-kondygnacyjny, podobne dwie facjatki i dek. sztukatorska. Elewacja tylna pn z rzędem balkonów ze ślepymi balustradami od wsch strony. Ozdobnie potraktowany otwór wejściowy do tylnej klatki schodowej- ujęty w pilastry, nad którymi arkada, a nad nią gzyms z trapezoidalnym zakończeniem. W połaci dachowej niewielka facjatka, której ścianki ujęte w woluty. Elewacja wschodnia w dolnej części pokryta drobno karbowanym tynkiem. Na środku wykusz nakryty osobnym dachem z lukarną. Po prawej stronie ozdobny ceglany komin.

Wnętrze. Pierwotnie po dwa mieszkania na każdej kondygnacji, obecnie po 2, 3, 4 i więcej. Od frontu pomieszczenia reprezentacyjne, w tyle gospodarcze. Pomieszczenia gospodarcze skupione także wokół wewnętrznego dziedzińca. Bogato zdobiona sień główna, której ściany boczne podzielono półkolumnami z kapitelami w formie masek przymanych przez dwa małe putta. W dolnej części między kolumnami płyciny z dek. sztukatorską. Nad półkolumnami bogate belkowanie, w którego fryzie puste tarcze herbowe, a nad nim okazały kartusz herbowy. Obok wejścia niewielka lokalność/stróżówka?/ z wejściem od ulicy, obok ława marmurowa. Na przeciw wejścia podest I piętra, potraktowany ozdobnie jak empora, wsparty na dwóch kolumnach jońskich, z balustradą tralkowo-słupkową z nałożonymi tarczami herbowymi.

Wyposażenie. Zachowane wyposażenie sieni frontowej oraz klatek schodowych - schody, balustrady, we frontowej klatce schodowej żeliwne osłony /?/ z dek. roślinną oraz poręcz mosiężna biegnąca wzdłuż ściany. W sieni nad otworem wejściowym zachowany okazały witraż oraz lampa. We frontowej klatce schodowej zachowane duże fragmenty witraży o motywach roślinno-geometrycznych. W mieszkaniach ozdobne framugi drzwi, mosiężne klamki.

Instalacje. Wodno-kanalizacyjna, centralnego ogrzewania, elektryczna, gazowa.

Wkładkę założył: J. Barłóg, listopad 1990r.



1. Miejscowość
P O Z N A Ń

2. Obiekt
DOM MIESZKALNY / KAMIENICA /
UL. WYSPIAŃSKIEGO NR 10

3. Zawartość wkładki
zdjęcia



elewacja zachodnia



elewacja pd - główne wejście



elewacja zach - balkon



elewacja zach - fragment dek. wykusza



elewacja zach - okno



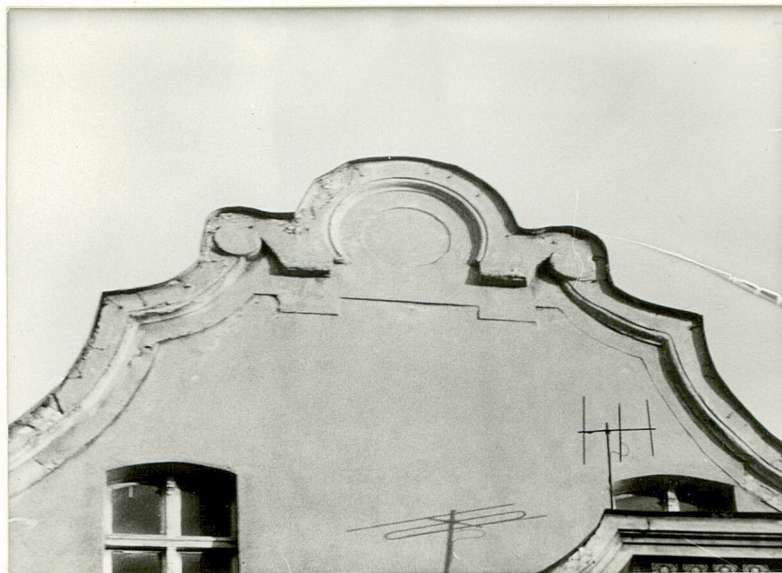
elewacja pd - zwieńczenie zach facjaty



elewacja pd - zwieńczenie wsch facjaty



elewacja zach - zakończenie wykusza



elewacja zach - zwieńczenie pn facjaty

1. Miejscowość
P O Z N A Ń

2. Obiekt
DOM MIESZKALNY /KAMIENICA/
UL. WYSPIAŃSKIEGO NR 10

3. Zawartość wkładki
zdjęcia



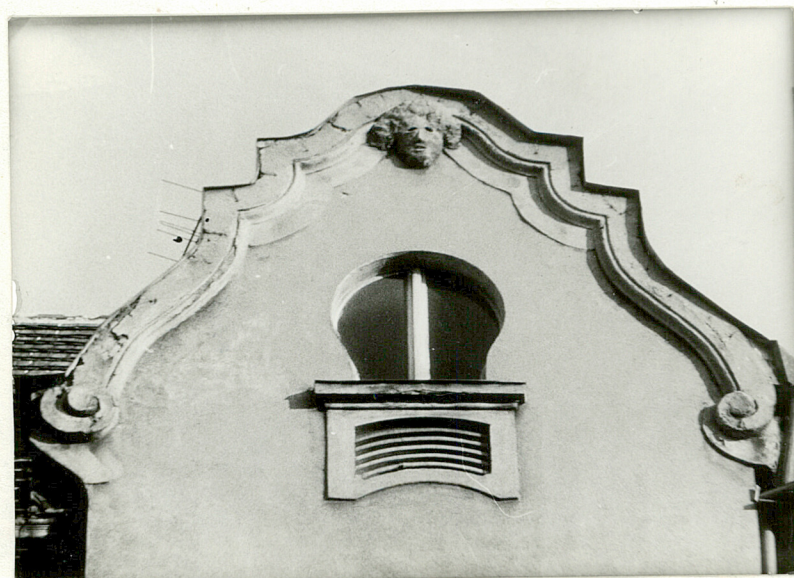
elewacja pd - okno



elewacja pd-naroże wsch



elewacja pd - dek.okna



elewacja zach - zwieńczenie pd facjarki



elewacja pd - okna III piętra



elewacja tylna -pn



elewacja pn - wejście do tylnej klatki schodowej

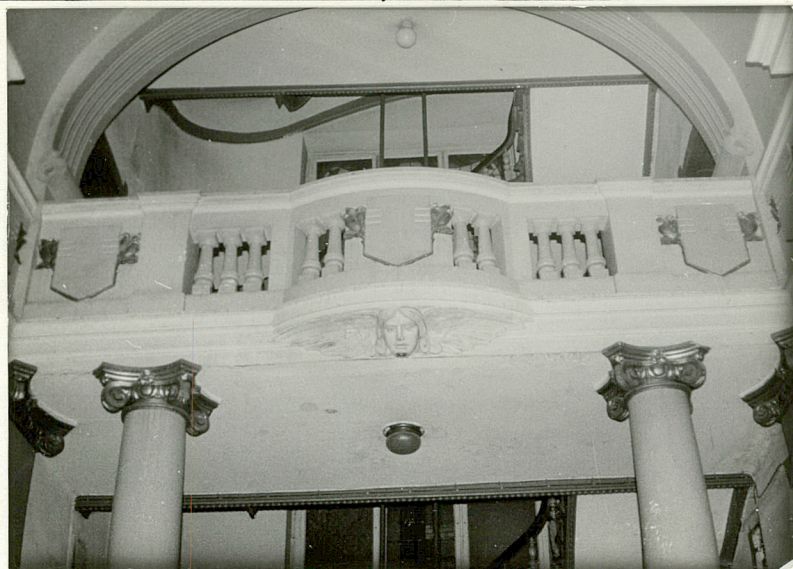


elwacja tylna pn - fragment

1. Miejscowość
P O Z N A Ń

2. Obiekt
DOM MIESZKALNY/KAMIENICA/
UL. WYSPIAŃSKIEGO NR 10

3. Zawartość wkładki
zdjęcia



sień frontowa-podest I piętra



sień frontowa-fragment dekoracji ściany bocznej



sién frontowa



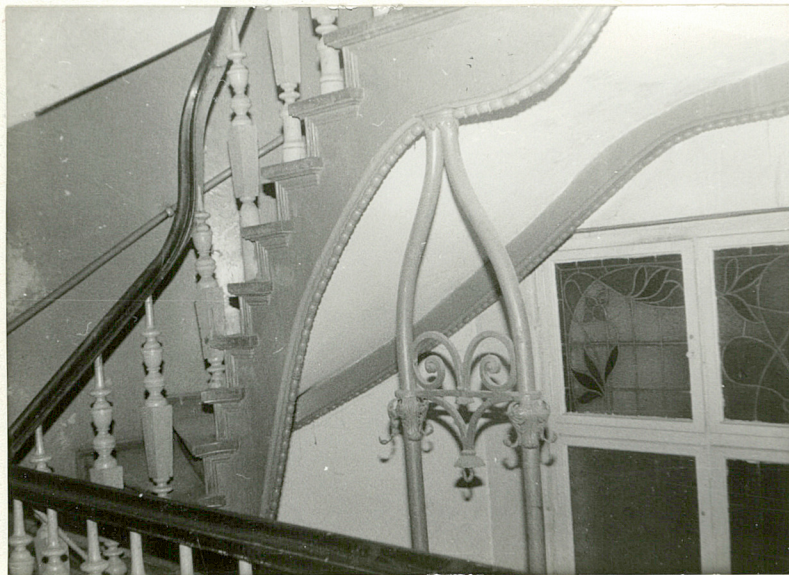
frontowa klatka schodowa - witraż



frontowa klatka schodowa-początek balustrady



drzwi wewnętrzne



frontowa klatka schodowa