

1. Obiekt

BUDYNEK ZIEMSTWA KREDYTOWEGO
OBECNIE PAŃSTWOWA WYŻSZA SZKOŁA SZTUK PLASTYCZNYCH

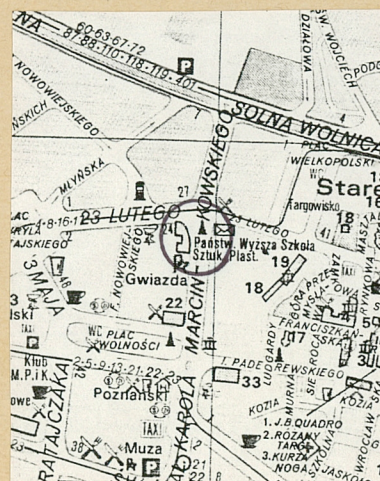
2. Czas powstania

1838 r.

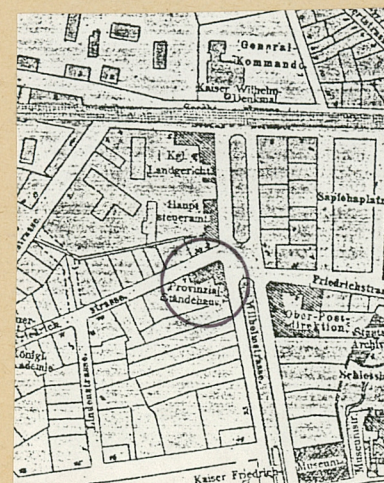
3. Miejscowość

POZNAŃ

11. Zdjęcia, rzut, przekrój, sytuacja, orientacja



1992 r.



1905 r.

4. Adres

Poznań
ul. Marcinkowskiego 29

nr hipoteczny

5. Przynależność administracyjna

województwo **poznańskie**

gmina **miasto Poznań**

6. Poprzednie nazwy miejscowości

Posen

7. Przynależność administracyjna
1 VI 1975

województwo **poznańskie**

powiat **miasto Poznań**

8. Właściciel i jego adres

Państwowa Wyższa Szkoła
Sztuk Plastycznych
Poznań, Al. Marcinkowskiego,

9. Użytkownik i jego adres

Państwowa Wyższa Szkoła
Sztuk Plastycznych
Poznań, Al. Marcinkowskiego

10. Rejestr zabytków:

Nr **A 242** data **10.12.1982**

Obiekt zbudowany został na zlecenie Ziemianstwa Kredytowego. Korporacja zrzeszająca szlachtę wielkopolską, związana została w r. 1815 i była pierwszą na ziemiach polskich nowoczesną instytucją kredytową. W r. 1835 na zlecenie dyrektora Ziemianstwa Stanisława Ponińskiego Architekt August Stoller wykonał projekt budynku. Budowę nadzorował początkowo A. Stoller później Julius Freter. Dekorację wykonywał Karol Ceptowski. Budynek oddano do użytku w r. 1838. Na parterze mieściły się biura, skarbcze, kasy i sale sesyjne, na I-piętrze apartamenty mieszkalne dyrektorów, mieszkania na II-piętrze wynajmowane były praconikom. Nad wejściem znajdowała się wielka sala posiedzeń z dwukondygnacyjnym wnętrzem, przez otwarte kolumnowe prześwity wiązało się z bocznymi aneksami. Klasycystycznie spiętrzoną kolumnom jońskim i doryckim towarzyszył kasetonowy strop z malowidłami. Od 1841 r. w wnętrzu zbierały się Sejmy.

Sytuacja - obiekt położony jest przy skrzyżowaniu Al. Marcinkowskiego i ul. 23 Lutego, po stronie północno-zachodniej. Sąsiaduje po stronie północnej i zachodniej z kamienicami. Skrzydła budynku tworzą w części wewnętrznej zamknięte podwórze. Teren otaczający ma ukształtowanie pochyłe w kierunku południowo-wschodnim.

Materiał, konstrukcja.

Ściany z cegły ceramicznej układanej w wążku krzyżowym.

Stropy częściowo zachowane, na belkach drewnianych z wypełnieniem polepą. W większości stropy współczesne, żelbetowe.

Stropodach współczesny, żelbetowy.

Posadzki z lastrico.

Schody zewnętrzne jednobiegowe, wewnętrzne w hallu trzybiegowe, dolny bieg prosty w osi hallu, dwa górne biegi ułożone symetrycznie z dwóch stron spocznika w kształcie wachlarzowym. W części szczytowych dwóch skrzydeł schody dwubiegowe, powrotne z spocznikiem. Wszystkie biegi schodowe mają konstrukcję żelbetową, odbudowano je współcześnie zachowując dawny kształt.

Otwory okienne zachowane na parterze elewacji frontowej zakończone łukiem półkolistym, dwukondygnacyjne okna zakończone półkoliście w fasadzie wejściowej.

Pozostałe otwory okienne zachowane, prostokątne. Okna i drzwi współczesne.

Rzut - składa się z trzech skrzydeł, tworzących kształt litery "U". Dwa skrzydła główne biegnące wzdłuż ulic pod kątem nieco zaostrzonym, ścięte są ścianą fasady głównej z wejściem do budynku. Wejście poprzedzone jest szerokimi schodami zewnętrznymi i ryzalitem którego część środkowa wspiera dwa filary. Hall podzielony czterema stopniami schodów wewnętrznych, oraz dwoma filarami. Po stronie północno-zachodniej hallu obszerna klatka schodowa w części budynku wysuniętej półkoliście w formie ryzalitu. Z dwóch stron przy wejściu do budynku znajdują się pomieszczenia na rzucie koła. Układ ścian, schodów, filarów w hallu jest symetryczny. Skrzydło północno-wschodnie z jednym traktem i korytarzem, zakończone klatką schodową. Skrzydło południowe pierwotnie z jednym traktem i korytarzem, współcześnie przebudowano tworząc układ dwutraktowy z korytarzem w części środkowej.

14. Kubatura

14450 m³

15. Powierzchnia użytkowa

1230 m²

16. Przeznaczenie pierwotne

Polskie Ziemiaństwo Kredy-
towe.

17. Użytkowanie obecne

Państwowa Wyższa Szkoła
Sztuk Plastycznych.

19. Stan zachowania (fundamenty, ściany zewnętrzne, ściany wewnętrzne, sklepienia, stropy konstrukcje dachowe, pokrycie dachu, wyposażenie i instalacje)

Stan ścian, stropów dobry.

18. Prace budowlane i konserwatorskie, ich przebieg i dokumentacja

Budynek uległ dużym zniszczeniom w czasie II wojny. Po wojnie odbudowano oraz wymieniono większość stropów część ścian nośnych. Na przełomie lat 50-60 -XX w budynek zaadoptowano do nowej funkcji, zmieniając układ pomieszczeń oraz dobudowano część skrzydła po stronie północno-zachodniej.

20. Najpilniejsze postulaty konserwatorskie

21. Akta archiwalne (rodzaj akt, numer i miejsce przechowywania)

Mapy archiwalne. Biblioteka UAM. Dział Kartografii.

22. Bibliografia

Z. Ostrowska-Kębtowska - „Architektura i budownictwo
w P-nie w latach 1790 - 1880”
J. Skuratowicz - „Architektura Poznania 1890-
1918”

23. Źródła ikonograficzne i fotografia (rodzaj, miejsca przechowywania, sygnatury)

24. Uwagi różne

25. Opracował

tekst Andrzej Pryszczeński, Wojciech Sobkowski
.....
..... imię, nazwisko, data, podpis

plany, rysunki Andrzej Pryszczeński, Wojciech Sobkowski
.....
..... imię, nazwisko, data, podpis

zdjęcia fotogr. Andrzej Pryszczeński, Wojciech Sobkowski
.....
..... imię, nazwisko, data, podpis

miejsce przechowania negatywów

Karta po wypełnieniu podlega ochronie na podstawie przepisów prawa autorskiego

26. Adnotacje o inspekcjach, informacje o zmianach (daty, imiona i nazwiska wypełniających)

27. Załączniki

1. Miejscowość:

POZNAŃ

2. Obiekt (nazwa jak w karcie)

BUDYNEK ZIEMIANSTWA KREDY-
TOWEGO, OBECNOE PWSSP

3. Zawartość wkładki (nazwa obiektu lub materiału uzupełniającego)

OPIS

c.d. p-tu 12.

W czasie II wojny obiekt uległ
dużym zniszczeniom. Po odbudo-
wie w r. 1958 stał się własno-
ścią PWSSP

*wg spisu 1838-39, Arch. August
Galler i Juliusa Freier, edycja
1956-59, Jan Wętkowski i Jan
Ciesliński*

c.d. p-tu 13.

Dawny korytarz podzielono ścianami działowymi na niewielkie pomieszczenia. Skrzydło północno-zachodnie w części południowej zachowane z dwoma pomieszczeniami, zakończone klatką schodową. Część północną skrzydła zbudowano współcze-
śnie.

Bryła - trzy skrzydła połączone z sobą. Skrzydła frontowe północno-wschodnie i południowe mają podobną bryłę czterokondygnacyjną z podpiwniczeniem, zakoń-
czoną dachem płaskim. Część środkowa łącząca dwa skrzydła ścina je narożniko-
wo nadając całość symetrii. W fasadzie wejściowej znajduje się ryzalit obejmu-
jący trzy kondygnacje, zakończony szerokim gzymsem rozciągającym się na skrzy-
dła boczne budynku. Powyżej grona kondygnacja jest nieznacznie cofnięta. Przed wejściem do budynku westybul zakończony balkonem. Po stronie przeciwnej
od podwórza część środkowa wysunięta jest półkoliście tworząc obszerny ryzalit. Skrzydło północno-zachodnie w części dawnej ma bryłę trzykondygnacyjną, zakoń-
czoną dachem płaskim, podpiwniczoną. Na całej długości dachu świetlik przeszk-
lony w kształcie daszku dwuspadowego. Część współczesna skrzydła północno-
-zachodniego jest dwukondygnacyjna.

Elewacje - nawiązują do motywów renesansu włoskiego. Fasada główna z szerokim
ryzalitem obejmującym trzy kondygnacje, poprzedzona jest westybulem na którym
znajduje się balkon. Przed całością szerokie schody. W ryzalicie oraz westybu-
lu po trzy osie obszernych otworów zakończonych arkadowo. Część ta stanowi oś
kompozycyjną całości budynku. Dwa skrzydła boczne mają podobny charakter
elewacji. Dominujące podziały horyzontalne gzymsów i rzędów otworów okiennych
tworzą wrażenie znacznej długości skrzydeł bocznych. Parter z pseudoboniowa-

Wkładkę założył:

(imię, nazwisko, data)

Miejsce przechowywania negatywów:

- v e r t e -
U.M.w P-niu 21/500/91

1. Miejscowość:

2. Obiekt (nazwa jak w karcie)

3. Zawartość wkładki (nazwa obiektu lub materiału uzupełniającego)

niem zakończony gzymsem w formie profilowanego pasa betonowego. Powyżej dwie kondygnacje z otworami okiennymi ujętymi w obramienia. Nad II-piętrem obszerny gzyms betonowy profilowany w części dolnej ząbkowy. Na IV-piętrze wszystkich elewacji niewielkie, powtarzające się otwory okienne powyżej gzymsu profilowanego. Budynek w części od podwórza z elewacjami podobnymi do elewacji frontowych. Ze względu na inny kształt otworów okiennych na parterze zmieniono charakter boniowania. Na IV-piętrze w części zbudowano otwory okienne oraz blendy okienne. Przed zniszczeniem w czasie II-wojny na fasadzie głównej budynku znajdowały się elementy dekoracyjne współcześnie niezachowane. Nad filarami oddzielającymi otwory okienne, znajdowały się tarcze herbowe. Z dwóch stron nad gzymsem z reliefem znajdowały się rzeźby z alegorycznymi postaciami mę: żyzny/rolnictwo/ i kobiety /żegluga i handel/. Balkon ograniczony był balustradą z muru betonowego z trzema pasami ażurowych w formie arabesek. Elewacja westybulu urozmaicona była boniowaniem. Ryzalit zwieńczony był w narożach arkadami. Okna w sali posiedzeń były czteropodziałowe w części półkolistej z szczeblinami ułożonymi promieniście i półkoliście. Elewacje dwóch skrzydeł odbudowano współcześnie w dawnej formie.

Wnętrza - bez dawnego wyposażenia i elementów dekoracyjnych. Na parterze w części środkowej obszerny hall z klatką schodową z dwóch stron hallu charakterystyczne pomieszczenia na rzucie koła. W/g dawnych opisów prawdopodobnie hall połączony był dwoma pomieszczeniami na rzucie półkoła, oddzielonymi od niego kolumnami. Na I-piętrze nad hallem znajduje się aula o pomieszczeniu wysokości dwóch kondygnacji. Skrzydło północno-wschodnie na parterze, I i II-piętrze jednotraktowe z korytarzem, III-piętro z układem pomieszczeń amfiladowym. Skrzydło południowe na I-piętrze jednotraktowe z korytarzem, na parterze i II-piętrze dwutraktowe z korytarzem, III-piętro z układem pomieszczeń amfiladowym. W częściach jednotraktowych korytarze znajdują się przy ścianie zewnętrznej po stronie podwórza. W częściach dwutraktowych korytarze znajdują się w środku między traktami. Pierwotnie budynek posiadał układ jednotraktowy, przebudowane na przełomie lat 50-60-tych XX w.

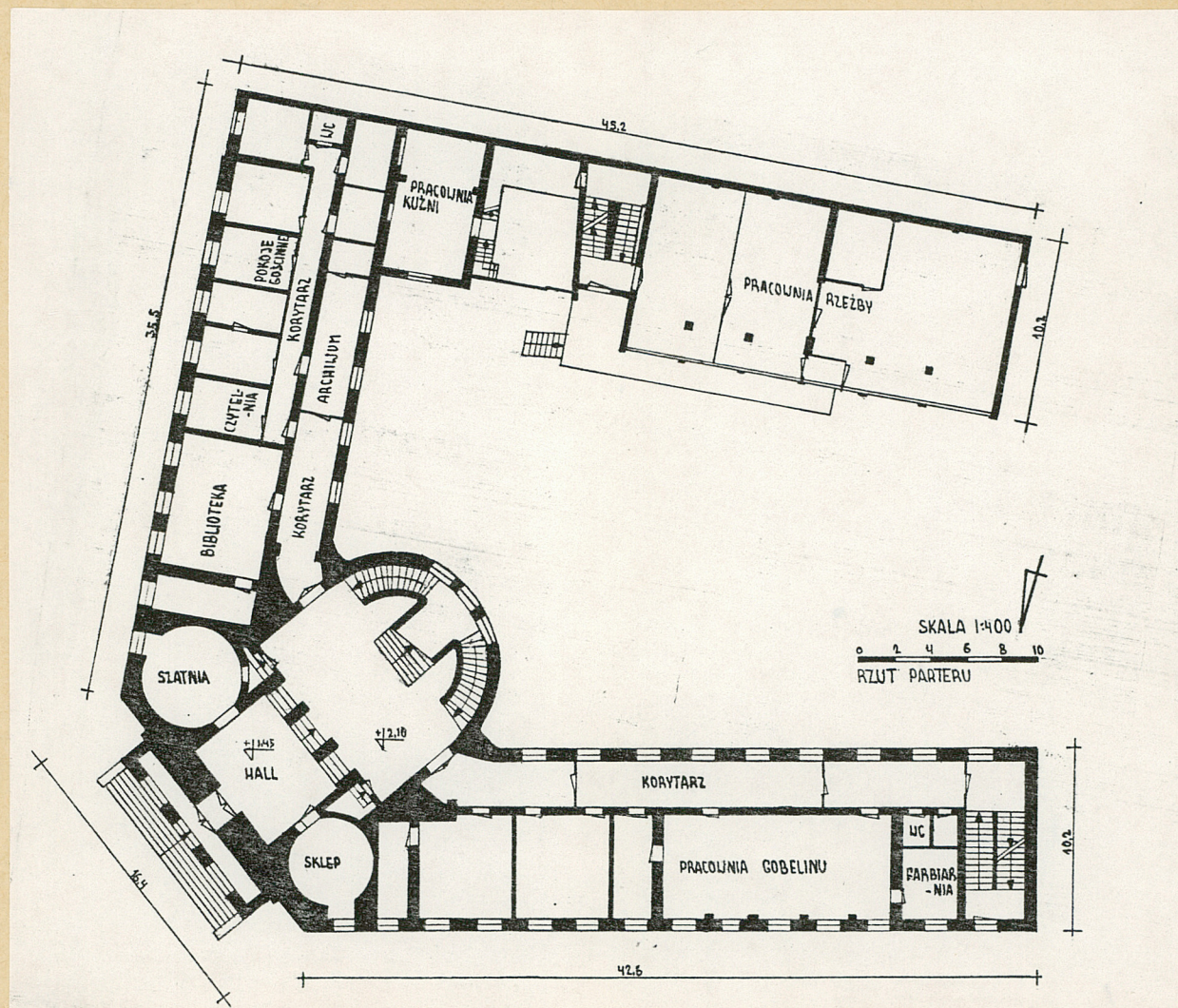
Instalacje - elektryczna, gazowa, wodociągowa, kanalizacyjna, ogrowowa.

Wkładkę założył:

(imię, nazwisko, data)

Miejsce przechowywania negatywów:

U.M.w P-niu 21/500/91





3



4



5

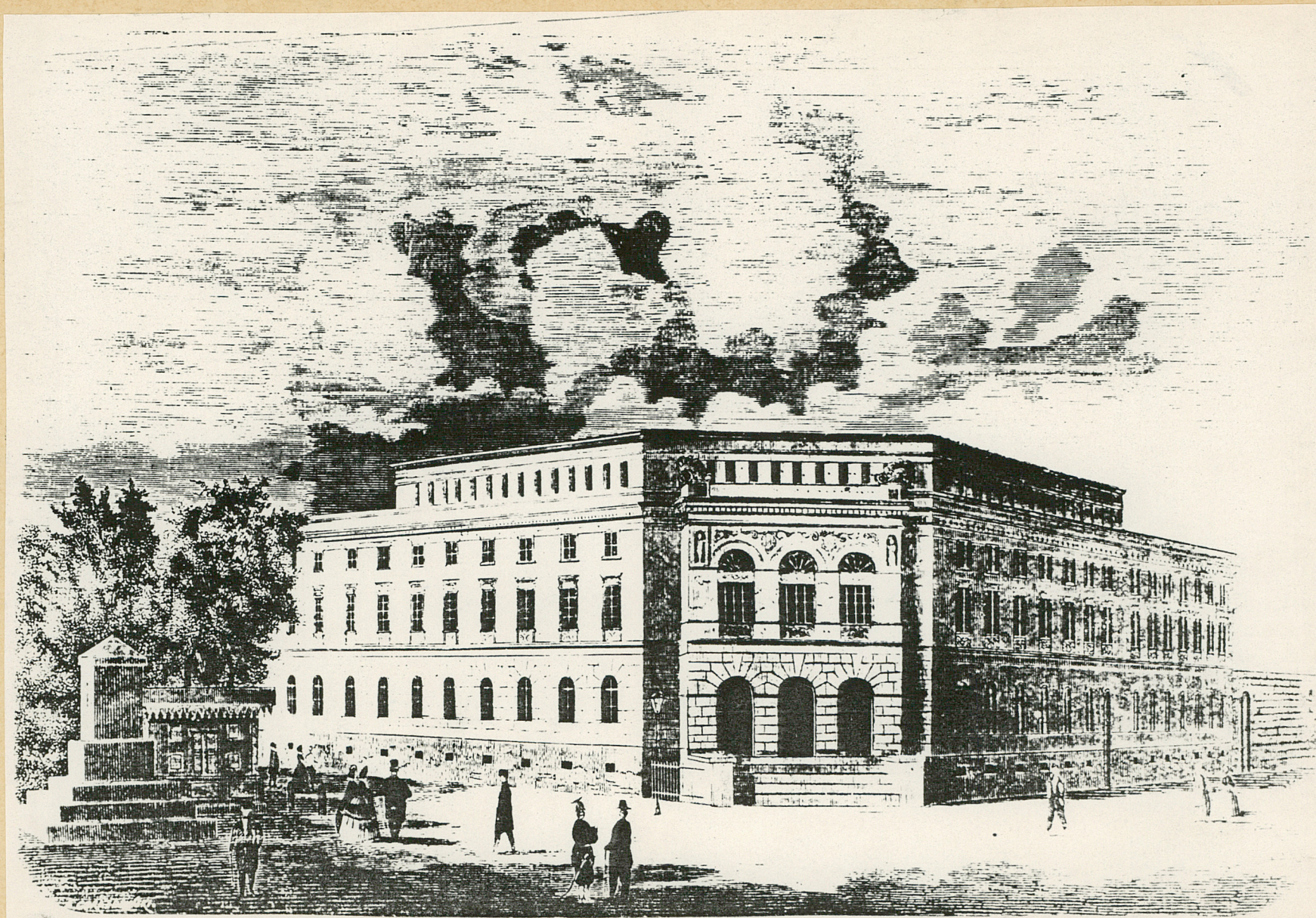


6

1. Widok w kier. pd.-zach.
2. Część środkowa po str. pd.-zach.
3. Elew. wsch.
4. Elew. frontowa
5. Część narożnikowa po str. pd.wsch., przy dziedzińcu
6. Elew. pn.



STAN PRZED 1945r



STAN Z POŁ. XIX w.