

10909

WIELKOPOLSKI

1. Obiekt

DZWONNICA

1339/2

2. Czas powstania

2 poł.XVIII, 1929 r.

3. Miejscowość

LINÓWIEC

4. Adres

Linówiec, ob. Kościoła p.w.

Sw. Marcina.

nr hipoteczny

5. Przynależność administracyjna

województwo konińskie

gmina Orchowo

6. Poprzednie nazwy miejscowości

7. Przynależność administracyjna
przed 1.VI.1975

województwo bydgoskie

powiat Mogilno

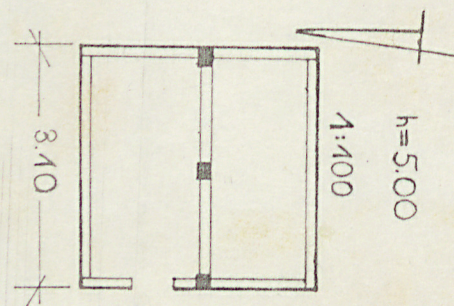
8. Właściciel i jego adres

9. Użytkownik i jego adres

Parafia Szydłowiec, Szydłowiec

10. Rejestr zabytków

Nr 826/1041p/A j.w. data 30.04.1984



autor zdjęć
data wykonania
miejsce przechowywania negatywów

12. Autorzy, historia obiektu, określenia stylu.

Dzwonnica zbudowana po 1749 r. W 1929 r., odnowione oszalowanie oraz nowy dzwon, w okresie probostwa S. Skorackiego.

13. Opis (sytuacja, materiał i konstrukcja, rzut, bryła, elewacje, dach, wnętrze wyposażenie, instalacje)

Dzwonnica usytuowana jest ob. kościoła p.w. Sw. Marcina, od str. pd., na wzniesieniu, przy drewnianym parkanie otaczającym kościół wraz z obejściem, w pobliżu kępy drzew.

Materiał: dzwonnica zbudowana z drewna, na podmurowaniu z kamienia polnego i cegły, oszalowana, z żelaznym dzwonem.

Plan dzwonnicy oparty o kwadrat o boku dł. 3 m, z trzema prostokątnymi słupami ustawionymi na belce wewnętrznej. Od str. zach. wejście.

Bryłę tworzy kompozycja dwóch form przestrzennych: czworoscianu o podstawie kwadratu i ściętych bokach, ustawionego na podmurowaniu i opartego o konstrukcję trzech pionowych słupów oraz czworoscianu nakrywającego całą konstrukcję, pełniącego funkcję dwuspadowego dachu.

Elewacje: bez podziałów architektonicznych, oszalowane deskami poziomymi ujęte na narożach w ramy. Od str. zach., prostokątne wejście. Pod dachem dzwon.

Wnętrze: konstrukcja dzwonnicy oparta o trzy pionowe słupy, oszalowane założone na osi kwadratu w linii pn-pd. Na wysokości $\frac{3}{4}$ wysokości słupów, po dwa słupy ukośne, utrzymujące całą konstrukcję, pełniące obrazowo funkcję zastrzałów. W partii dachu, poziome belki ustawione na słupach, połączone belką okapu, utrzymującą konstrukcję krokwiową.

Instalacje: brak.

14. Kubatura 70m ³	15. Powierzchnia użytkowa 9m ²	16. Przeznaczenie pierwotne dzwonnica	17. Użytkowanie obecne dzwonnica
18. Prace budowlane i konserwatorskie, ich przebieg i dokumentacja		19. Stan zachowania (fundamenty, ściany zewnętrzne, ściany wewnętrzne, sklepienia, stropy, konstrukcje dachowe, pokrycie dachu, wyposażenie i instalacje) Stan dobry.	
20. Najpilniejsze postulaty konserwatorskie			

21. Akta archiwalne (rodzaj akt, numer i miejsce przechowywania)

22. Bibliografia

23. Źródła ikonograficzne i fotografie (rodzaj, miejsce przechowywania, sygnatury)

24. Uwagi różne

25. Wypełnił

mgr Panek

26. Sprawdził