

1. Obiekt

ZAKŁAD DLA STARCÓW OB. POLITECHNIKA

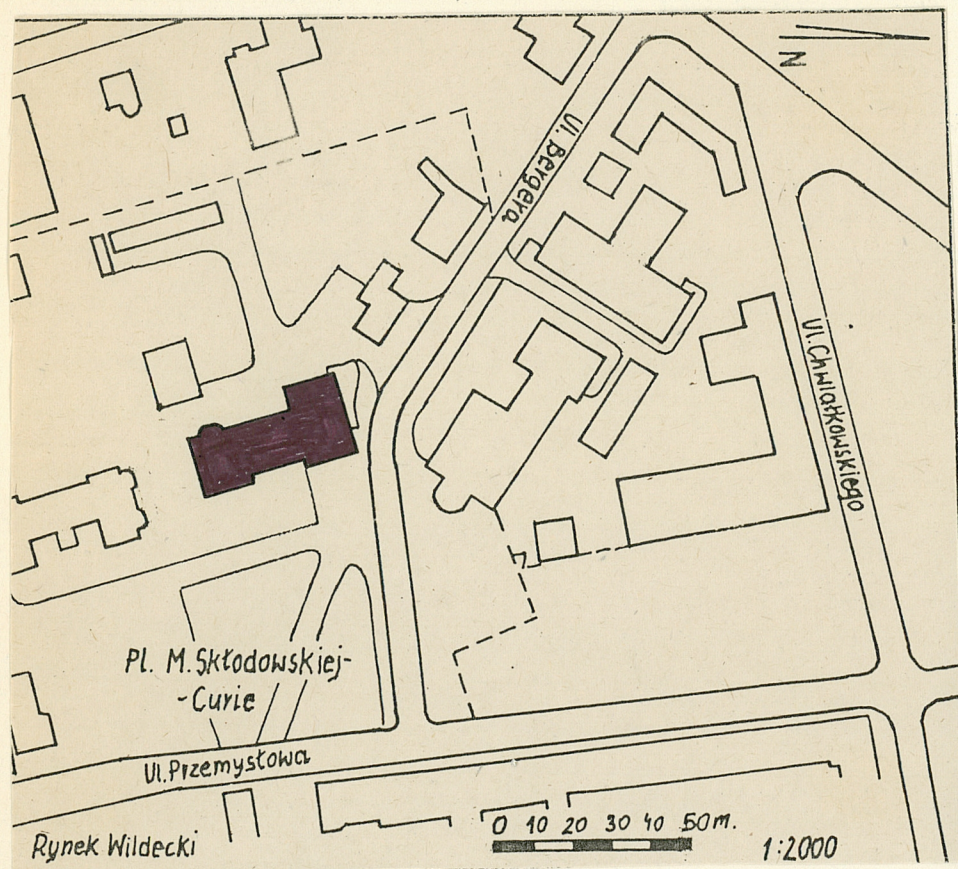
2. Czas powstania

1907-8

3. Miejscowość

POZNAŃ

11. Zdjęcia, rzut, przekrój, sytuacja, orientacja



f 773/8,3

4. Adres pl. M. Skłodowskiej-Curie 2  
/dawn. Bergerplatz/

nr hipoteczny

5. Przynależność administracyjna

województwo poznańskie

gmina

6. Poprzednie nazwy miejscowości

7. Przynależność administracyjna  
przed 1 VI 1975

województwo poznańskie

powiat

8. Właściciel i jego adres

Politechnika Poznańska  
pl. M. Skłodowskiej Curie 5

9. Użytkownik i jego adres

j.w.

10. Rejestr zabytków

Nr 328

data 31.10.1991



## 12. Autorzy, historia obiektu, określenia stylu.

Budynek wzniesiono w latach 1907-08 wg projektu arch. Fritza Teubnera. Fundatorem był kupiec, Gotthilf Berger /1794-1874/, który w testamencie zapisał miastu kwotę 150.000 Marek na utworzenie i prowadzenie przytułku dla starców. Zgodnie z wolą fundatora do Zakładu noszącego jego imię /Stadttrat Gotthilf Bergersche Altersversorgungs-Anstalt/ miały być przyjmowane osoby bez względu na narodowość i religię. Budowę rozpoczęto w lipcu 1907 r. Współpracownikami F. Teubnera byli arch. Schreiber i arch. Kloth. Budowę kierował Liersch. Zakład Bergera, przeznaczony dla 50-ciu osób, funkcjonował także w okresie międzywojennym. Obecnie budynek służy Politechnice Poznańskiej.

Budynek wzniesiono z użyciem form neorenesansowych.

## 13. Opis (sytuacja, materiał i konstrukcja, rzut, bryła, elewacje, wnętrze, wyposażenie Instalacje)

Sytuacja: Wolnostojący budynek Zakładu usytuowany jest przy pl. M. Skłodowskiej Curie, po jego stronie zach., w pobliżu skrzyżowania z ul. Bergera. Elewacją frontową skierowaną w kierunku placu. Po jego stronie pd. znajduje się budynek szkolny. Teren przed budynkiem zajmuje skwer, zadrzewiony teren za budynkiem - podwórze o powierzchni częściowo wybetonowanej, częściowo trawiastej. Znajdują się tu garaże i inne zabudowania o charakterze gospodarczym. Teren ten ogrodzony jest ozdobnym parkanem z prętów metalowych, z bramami wjazdowymi od wsch. i pn.-wsch.

Materiał i technika: Zakład jest budynkiem murowanym z cegły, o ścianach częściowo licowanych czerwoną cegłą- licówką, częściowo otynkowanych. Otynkowane wnętrza przekrywają stropy drewniane belkowe /hall/, ceramiczne i drewniane z podsufitką. Nad przedsionkiem sklepienie kolebkowe. Budynek nakryty jest dachem o konstrukcji drewnianej, dwukondygnacyjowej, płasko-kleszczowej z dwoma ścianami stolcowymi, krytym podwójnie dachówką karpiówką.

Posadzki cementowe i z lastriko, podłogi drewniane /parkiet, deski, wykładzina/. Schody drewniane, balustrady tralkowe. Balustrada balkonu metalowa, kuta. Stopnie zewnętrzne granitowe.

Drzwi zewn. gł. 2-skrzydłowe, szklone, z nadświetlem, ślepię z dekoracją snycerską. Skrzydła ramowo-płycinowe z dekoracją snycerską. Drewno malowane w kolorze brązowym. Zawiasy czopowe. Zamek wpuszczany. Ozdobna klamka. Drzwi wewn. 1-i 2-skrzydłowe, pełne i szklone, czasem z nadświetlem, ramowo-płycinowe, z dekoracją snycerską. Okna 4-podziałowe, szklone na kit w szczeblinach krzyżowych, krosnowe i skrzynkowe. Krzyż okienny pozorny z przechodzącym ślepieniem. Drewno malowane w kolorze białym.

Rzut: Budynek wzniesiono na planie prostokąta. Jego części boczne od frontu i od pn. lekko wysunięte w stosunku do części środkowej, od zach. - w pn. części budynku (\*) znajduje się poprzedzony przedsionkiem hall, mieszczący klatkę schodową /schody 3-biegowe/. Poszczególne pomieszczenia rozmieszczono po obu stronach biegnącego centralnie korytarza. W pd.-zach. części budynku, w wieżyczce znajduje się pomocnicza klatka schodowa /schody kręcone/. Wyższe kondygnacje powtarzają układ parteru.

(\* - prostokątny ryzalit, w części pd.- ryzalit półkolisty. W pn. części budynku...)

Bryła: Budynek jest całkowicie podpiwniczony, 3-kondygnacyjny z użytkowym poddaszem. Nakrywa go wysoki dach mansardowy o silnie wysuniętym okapie, z wystawkami i oknami powiekowymi. Bryłę budynku rozczłonkowują lekkie wysunięcia części bocznych od frontu i od pn. oraz ryzality od zach.

Elewacje: Elewacje budynku w partii cokołowej, zaakcentowanej odsadzką, licowane czerwoną cegłą licówką, wyżej tynkowane, podzielone gzymsem kordonowym między pierwszą i drugą kondygnacją, zwieńczone gzymsem koronującym. Okna



<p>14. Kubatura</p> <p>12.042 m<sup>3</sup></p>	<p>15. Powierzchnia użytkowa</p> <p>1842 m<sup>2</sup></p>	<p>16. Przeznaczenie pierwotne</p> <p>Zakład dla starców</p>	<p>17. Użytkowanie obecne</p> <p>dydaktyczno-naukowe, administracyjne</p>
<p>18. Prace budowlane i konserwatorskie, ich przebieg i dokumentacja</p> <p>Prace modernizacyjne - 1985 r. Remont konstrukcji i pokrycia dachu 1990 r.</p>		<p>19. stan zachowania (fundamenty, ściany zewnętrzne, ściany wewnętrzne, sklepienia, stropy, konstrukcje dachowe, pokrycie dachu, wyposażenie i instalacje)</p> <p>Nieznacznie zawilgocone ściany przyziemia. Wszystkie pozostałe części budynku zachowane dobrze.</p>	
		<p>20. Najpilniejsze postulaty konserwatorskie</p> <p>Stały nadzór konserwatorski.</p>	



21. Akta archiwalne (rodzaj akt, numer i miejsce przechowywania)

Akta Miasta Poznania, sygn. 4499, 6955, Woj.Archiwum  
Państwowe w Poznaniu.

22. Bibliografia

Henryk Nowakowski, Zarys rozwoju urbanistycznego i  
architektonicznego Poznania w latach 1850-1939  
/mpis KZM Poznań/. s.70

Zbigniew Zakrzewski, Przechadzki po Poznaniu lat  
międzywojennych, Warszawa-Poznań 1983, s.257

Bericht über Verwaltung und den Stand der Gemeinde  
angelegenheiten in der Stadt Posen, 1907-8, s.158

Wielkopolski Słownik Biograficzny, Warszawa-Poznań  
1981, s.49

23. Źródła ikonograficzne i fotografia (rodzaj, miejsce przechowywania, sygnatury)

24. Uwagi różne

25. Opracował

tekst Krzysztof Jodłowski 06.07.1990

imię, nazwisko, data, podpis

plany, rysunki

imię, nazwisko, data, podpis

zdjęcia lotogr.

imię, nazwisko, data, podpis

miejsce przechowywania negatywów

Karta po wypełnieniu podlega ochronie na podstawie przepisów prawa autorskiego

26. Adnotacje o inspekcjach, informacje o zmianach (daty, imiona i nazwiska wypełniających)

27. Załączniki

Wkładka nr 1,2,3



1. Miejscowość Poznań	2. Obiekt (nazwa jak w karcie) Zakład dla starców ob. Politechnika	3. Zawartość wkładki (nazwa obiektu lub materiału uzupełniającego) cd. opisu, rzut parteru, zdjęcia
--------------------------	--	--

## c.d. opisu

naogół prostokątne, ujęte prostymi opaskami z tynku. Dekoracja oparta na zasadzie kontrastu jasnych, gładkich elementów /pilastry, belkowania, obramienia okien, ornament/ i ciemnych chropowatych partii tła. *sgraffitowy*

Elewacja frontowa 14-osiowa. Jej lekko wysunięte części boczne ujęte płaskimi pilastrami, zwieńczone belkowaniem. Okna drugiej i trzeciej kondygnacji w partii parapetów dekorowane ornamentem w formie wijącej się wstęgi. Okna poddasza o zaokrąglonych narożach, zwieńczone odcinkami gzymsu i wolutkami. Po stronie pn. - portyk kolumnowy, zwieńczony balkonem, wspartym na parach tokańskich kolumn, poprzedzający półkoliscie zamknięte wejście ujęte parami pilastrów oraz profilowaną opaską z tynku. Dostęp do portyku umożliwiają jednokierunkowe, zespolone schody zewn. Partia środkowa elewacji traktowana mniej ozdobnie, okna drugiej kondygnacji ujęte ornamentem /wijąca się wstęga/, okna wystawek zwieńczone niewielkimi trójkątnymi szczycikami.

Elewacja pn. ukształtowana asymetrycznie. Jej część centralna wyższa 3-osiowa ujęta pilastrami i zwieńczona owalnym frontonem. Okna /w ostatniej kondygnacji - zamknięte półkoliscie/ rozmieszczone ukośnie, odzwierciedlają bieg schodów. Partie boczne niższe, 1- i 3-osiowe.

Elewacja zach. 11-osiowa, ukształtowana asymetrycznie. W 2-osiowym, ujetym pilastrami ryzalicie pn. prostokątne wejście, ujęte opaską z tynku. Część środkowa 5-osiowa. W partii pd. 3-osiowy półkolisty ryzalit z półkoliscie zamkniętym wejściem, zwieńczonym odcinkiem gzymsu, na którym data 1908, oraz daszkiem. Okna rozmieszczone ukośnie, odzwierciedlające bieg schodów, okienka ostatniej kondygnacji rozdzielone niewielkimi pilasterkami.

Elewacja pd. 3-osiowa

Wnętrze: Wśród wnętrza na uwagę zasługuje reprezentacyjny hall z klatką schodową wspartą na profilowanych słupach, o 3-biegowych schodach francuskich z ozdobną, tralkową balustradą.

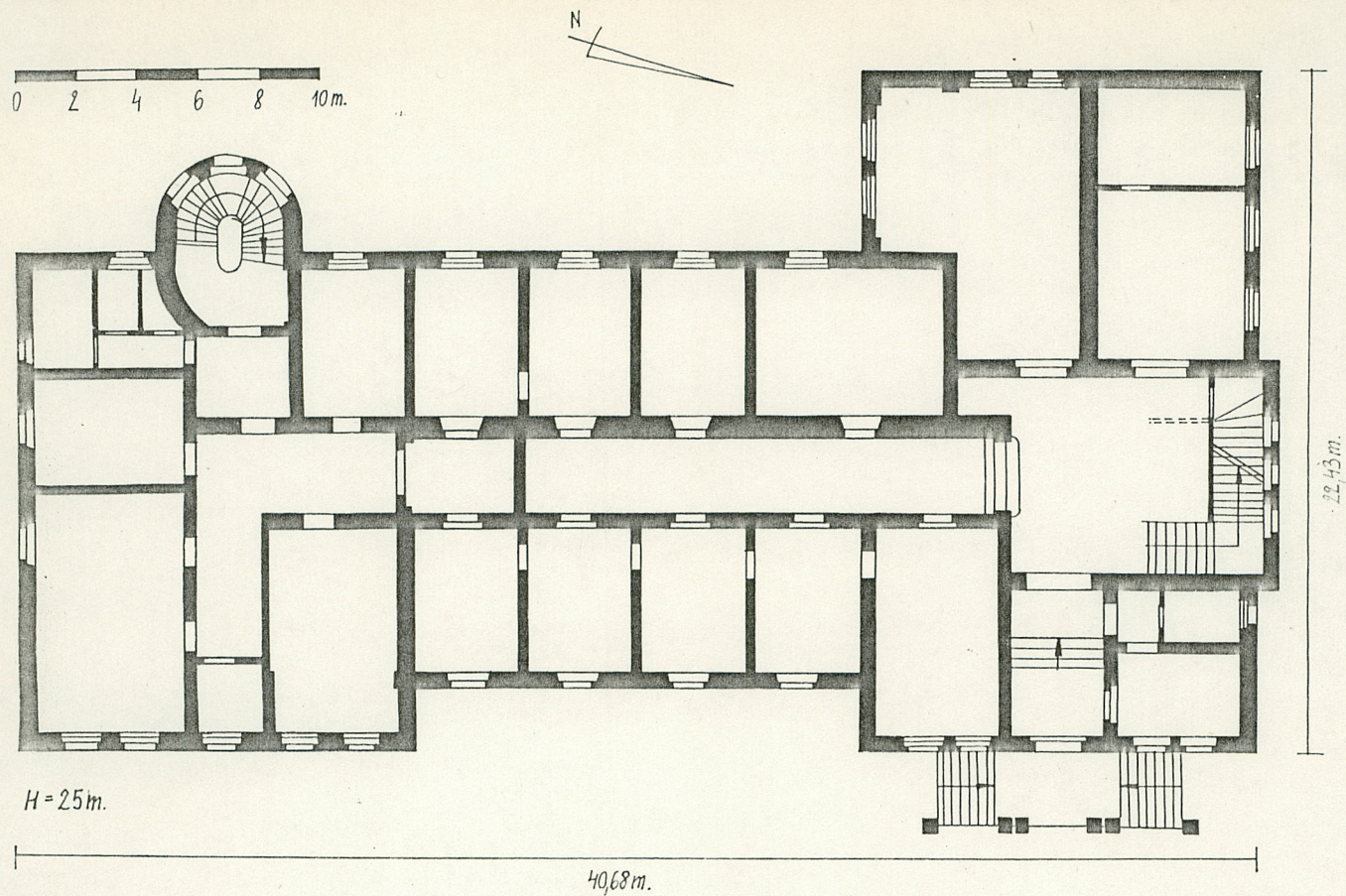
Instalacje: Budynek wyposażony jest w instalacje elektryczną, wod.-kan., gazową, CO i telefoniczną.

Wkładkę założył: Krzysztof Jodłowski, 06-07.1990  
(imię, nazwisko, data)

Miejsce przechowywania negatywów: KZM Poznań

Wzór ODZ 1978 r.







1. Miejscowość

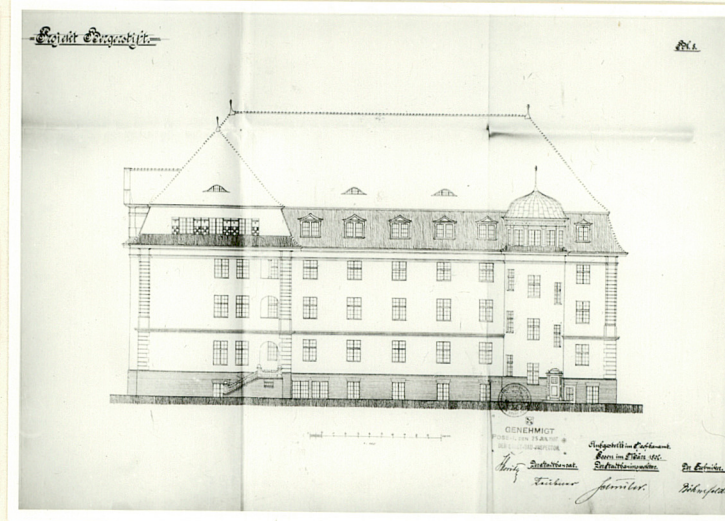
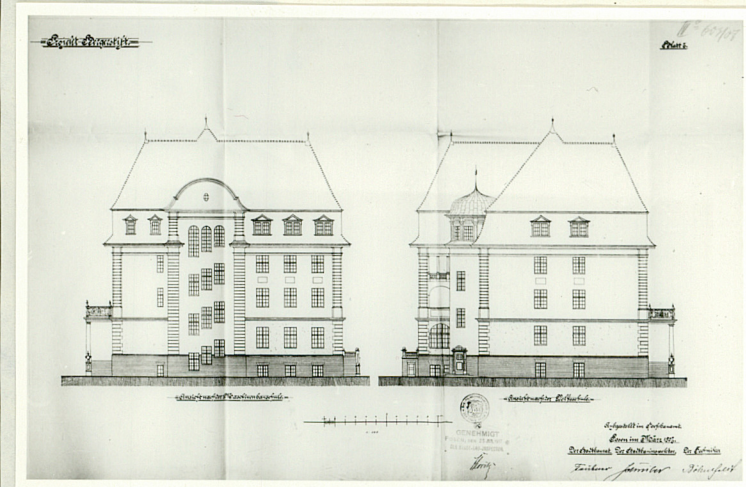
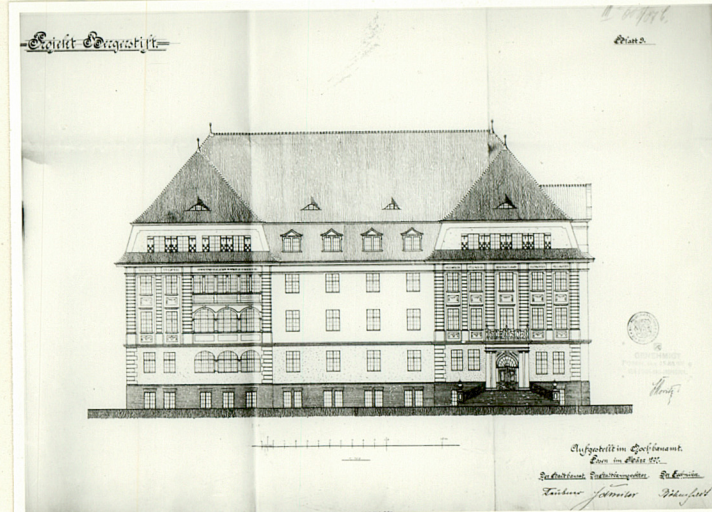
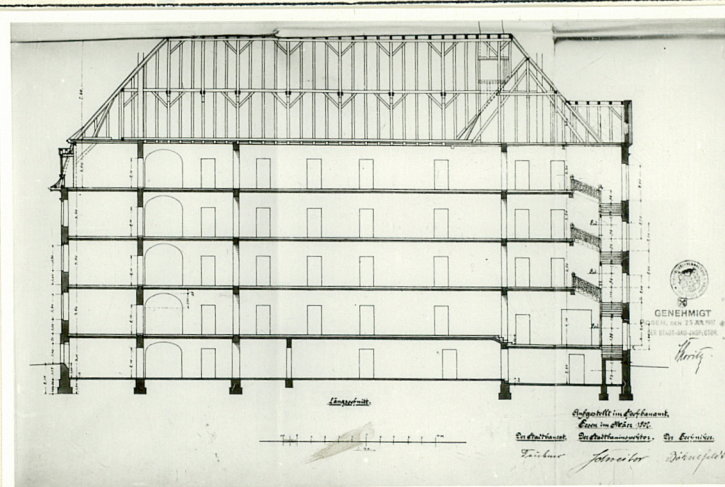
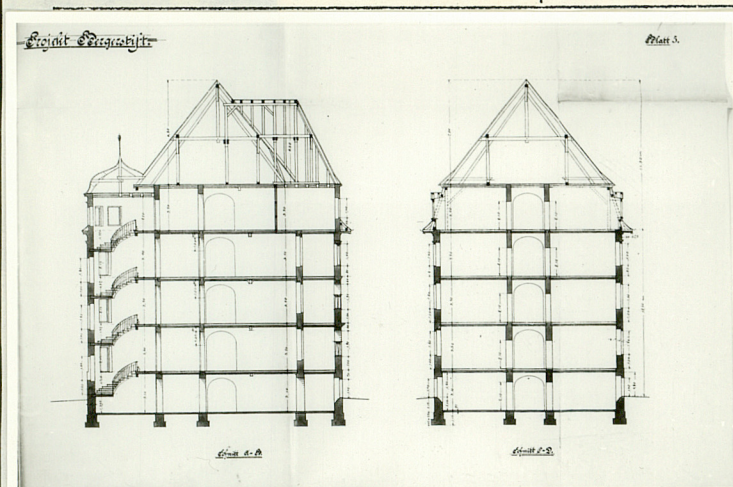
P O Z N A Ń

2. Obiekt (nazwa jak w karcie)

Zakład dla starców

3. Zawartość wkladki (nazwa obiektu lub materiału uzupełniającego)

Zdjęcia/wg.: Akta Miasta Poznania, sygn.4499

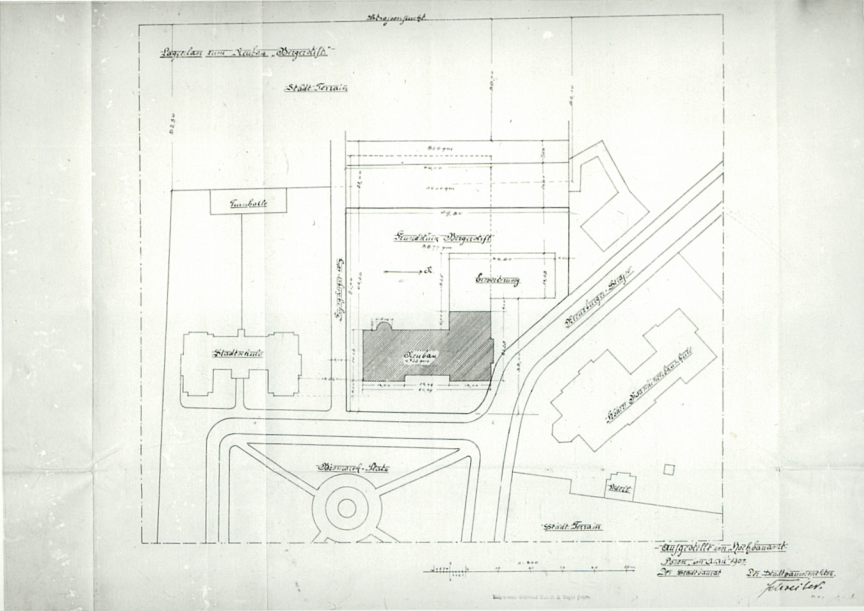
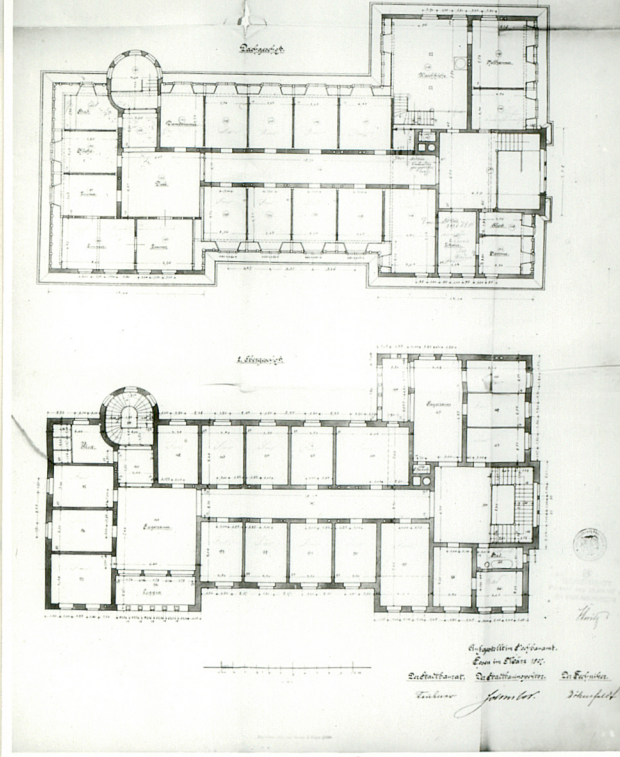
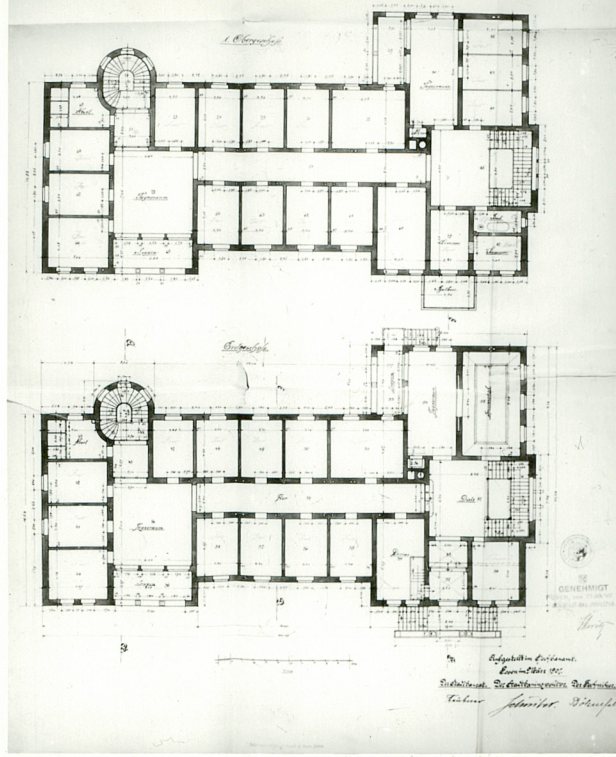
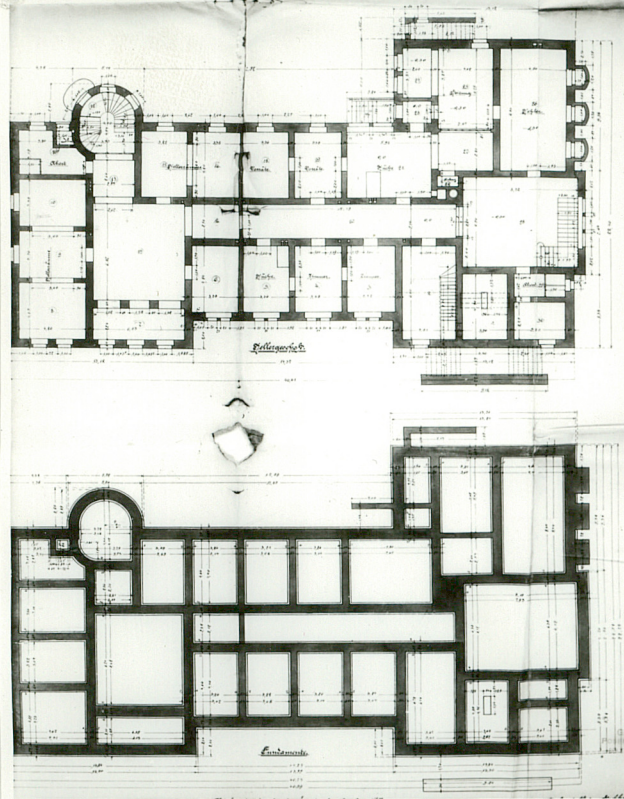


Krzysztof Jodłowski 06-07.1990

Wkładkę założył: .....  
(imię, nazwisko, data).

Miejsce przechowywania negatywów: KZM Poznań







1. Miejscowość  
P O Z N A Ń

2. Obiekt (nazwa jak w karcie)  
Zakład dla starców

3. Zawartość wkładki (nazwa obiektu lub materiału uzupełniającego)  
zdjęcia



Wkładkę założył: Krzysztof Jodłowski 06-07.1990  
(Imię, nazwisko, data).

Miejsce przechowywania negatywów: KZM: Poznań