

A B C D E F G H I J K L Ł M N O P R S T U V W X Y Z

Nr 20374
WIELKOPOLSKIE

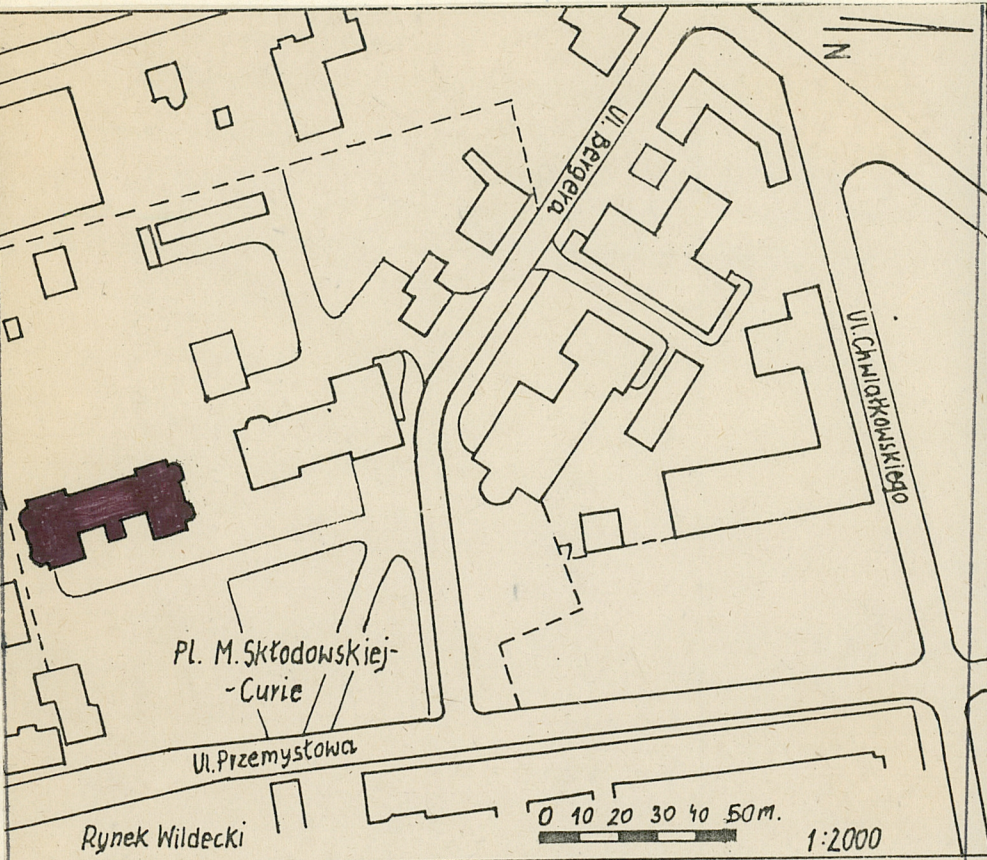
1. Obiekt

BUDYNEK SZKOLNY OB.POLITECHNIKA

2. Czas powstania
k.XIX.w.,pocz.
XX w.

3. Miejscowość
P O Z N A Ń

11 Zdjęcia. rzut, przekrój, sytuacja, orientacja



4773/2,6

4. Adres pl.M.Skłodowskiej-Curie
1 /dawn.Bergerplatz/
nr hipoteczny [redacted]

5. Przynależność administracyjna
województwo poznańskie
gmina

6. Poprzednie nazwy miejscowości
-

7. Przynależność administracyjna
przed 1 VI 1975
województwo poznańskie
powiat

8. Właściciel i jego adres
Politechnika Poznańska
pl.M.Skłodowskiej-Curie 5

9. Użytkownik i jego adres
j.w.

10. Rejestr zabytków
Nr 307 data 28.10.1941

Budynek szkoły wzniesiono w k. XIX w. i rozbudowano w pocz. XX w. /przybudówki boczne/. W okresie międzywojennym budynek służył szkole powszechnej im. H. Kołłątaja. Obecnie znajduje się tu Studium Wojskowe i Zakłady Naukowe Politechniki Poznańskiej.

Budynek reprezentuje styl neogotycki.

Sytuacja: Wolnostojący budynek szkoły usytuowany jest przy pl. Marii Skłodowskiej-Curie, po jego stronie zach. Elewacją frontową skierowany w kierunku placu. Po jego stronie pn. znajduje się budynek d. zakładu dla starców. Teren przed budynkiem zajmuje skwer z fontanną, za drzewionym terenem za budynkiem - podwórze gospodarcze o powierzchni częściowo wybetonowanej, częściowo trawiastej. Znajdują się tu garaże i inne zabudowania o charakterze gospodarczym. Teren ten ogrodzony jest ozdobnym parkanem z prętów metalowych, w którym - pomiędzy szkołą a sąsiednim budynkiem - znajduje się brama, oraz nieotynkowanym murem.

Materiał i technika: Szkoła jest budynkiem murowanym z cegły, o elewacjach częściowo licowanych czerwoną cegłą licówką, częściowo tynkowanych. Wnętrza otynkowane, przekryte stropami drewnianymi z podsufitką i ceramicznymi Kleina. W hallu sklepienie odcinkowe. Budynek nakryty jest dachem o konstrukcji drewnianej, płatwiowo-kleszczowej z dwiema ścianami stolcowymi, krytym podwójnie dachówką karpiówką. Posadzki cementowe, z terakoty i lastriko. Podłogi drewniane /deski, linoleum/. Schody murowane, stopnie wykładane linoleum. Drzwi zewn. 2-skrzydłowe, szklone, krosnowe. Skrzydła ramowe, zawiasy czopowe, zamki wpuszczane. Drzwi wewn. 1-skrzydłowe, pełne, ramowo-płycinowe. Okna 4-i 6-dzielne, szklone na kit w szczeblinach krzyżowych i bez szczeblin, skrzynekowe. Krzyże okienne właściwe i pozorne, z przechodzącym ślemieniem.

Rzuty: Budynek wzniesiono na rzucie prostokąta, z silnie występującymi prostokątnymi ryzalitami bocznymi oraz centralnym od frontu. Boczne partie budynku od zach. nieznacznie wysunięte. Od pn. i pd. - przybudówki na planie w formie dwóch półośmioboków połączonych prostokątem. Klasy parteru usytuowane wzdłuż biegnącego od strony placu korytarza, łączącego dwie klatki schodowe /schody 2-biegowe/. Przy klatkach, w partiach ryzalitów bocznych - dwie dodatkowe klasy. Układ parteru powtórzony w wyższych kondygnacjach.

Bryła: Szkoła jest całkowicie podpiwniczona. Jest to budynek 4-kondygnacyjny. Poszczególne jego części nakrywają wysokie dachy 2-spadowe, nad ryzalitem centralnym - dach naczółkowy. Bryłę budynku rozcłunkowują silnie wysunięte ryzalitty frontowe oraz wysunięcia części bocznych od zach. Od pn. i pd. do szkoły przylegają 3-kondygnacyjne przybudówki, nakryte w częściach półośmiobocznych dachami wielopołaciowymi, w części prostokątnej - dachem pulpitowym.

Elewacje: Elewacje budynku do wysokości połowy drugiej kondygnacji licowane czerwoną cegłą licówką, wyżej - tynkowane, podzielone gzymsami kordonowymi i - w partiach ryzalitów - fryzsem arkadowym, zwieńczone gzymsami koronującym. Partia cokołowa zaakcentowana odsadzką. W dekoracji - gł. w partii okien, szczytów i naroży - użyto glazurowaną w kolorze zielonym, profilowaną cegłę. Okna zamknięte łukiem odcinkowym.

14. Kubatura 11.705 m ³	15. Powierzchnia użytkowa 1560 m ²	16. Przeznaczenie pierwotne szkolne	17. Użytkowanie obecne dydaktyczno-naukowe
18. Prace budowlane i konserwatorskie, ich przebieg i dokumentacja W latach 70-tych, po pożarze, częściowa wymiana stropów drewnianych na ceramiczne. W 1980 r. przeprowadzono remont kapitalny budynku.		19. stan zachowania (fundamenty, ściany zewnętrzne, ściany wewnętrzne, sklepienia, stropy, konstrukcje dachowe, pokrycie dachu, wyposażenie i instalacje) Zawilgocone ściany przyziemia. Wszystkie pozostałe części budynku zachowane dość dobrze.	
		20. Najpilniejsze postulaty konserwatorskie Stały nadzór konserwatorski.	

21. Ak'a archiwalne (rodzaj akt, numer i miejsce przechowywania)

22. Bibliografia

Henryk Nowakowski, Zarys rozwoju urbanistycznego i architektonicznego Poznania w latach 1850-1939 /mpis KZM Poznań/ s.70

Zbigniew Zakrzewski, Przechadzki po Poznaniu lat międzywojennych, Warszawa-Poznań, 1983, s.257

23. Źródła ikonograficzne i fotografia (rodzaj, miejsce przechowywania, sygnatury)

24. Uwagi różne

25. Opracował

tekst.....Krzysztof Jodłowski.....06.07.1990

imię, nazwisko, data, podpis

plany, rysunki

-H-

imię, nazwisko, data, podpis

zdjęcia lotogr.

-H-

H. Nowakowska

imię, nazwisko, data, podpis

miejsce przechowywania negatywów

Karta po wypełnieniu podlega ochronie na podstawie przepisów prawa autorskiego

26. Adnotacje o inspekcjach, informacje o zmianach (daty, imiona i nazwiska wypełniających)

27. Załączniki

Wkładka nr 1

1. Miejscowość

Poznań

2. Obiekt (nazwa jak w karcie)

Budynek szkolny
ob. Politechnika

3. Zawartość wkładki (nazwa obiektu lub materiału uzupełniającego)

cd. opisu, rzut parteru, zdjęcia

c.d. opisu

Elewacja frontowa: 14-osiowa, z 2-osiowym ryzalitem centralnym, ujetym niskimi, 2-uskokowymi szkarpami, oraz 3-osiowymi ryzalitami bocznymi. Na osi budynku - odcinkowo zamknięte wejście /obecnie zamurowane/. Parapety okien ryzalitów dekorowane przenikającymi się arkadami oraz ostrołukowymi blendami. Ryzality zwieńczone szczytami, w których okrągłe okna, ujęte ceglanymi łukami. ~~Pozostałe partie elewacji traktowane mniej ozdobnie~~, o oknach ujętych ceglanymi opaskami.

Elewacja zach. 13-osiowa, o analogicznych formach dekoracji, z odcinkowym wejściem na osi /obecnie zamurowanym/ ujetym ostrołukowym portalem zwieńczonym sterczynami.

Elewacje przybudówek licowane czerwoną cegłą, 10-osiowe, pozbawione dekoracji. W ich partiach bocznych okna prostokątne, w części środkowej - po 2 wejścia oraz okna odcinkowe. Ponad dachami przybudówek widoczne górne partie elewacji bocznych budynku, o częściach środkowych lekko wysuniętych, 2-osiowych, zwieńczonych szczytami, w których po jednym okrągłym okienku.

Instalacje: Budynek wyposażony jest w instalacje wod.-kan., elektryczną, gazową, CO oraz telefoniczną.

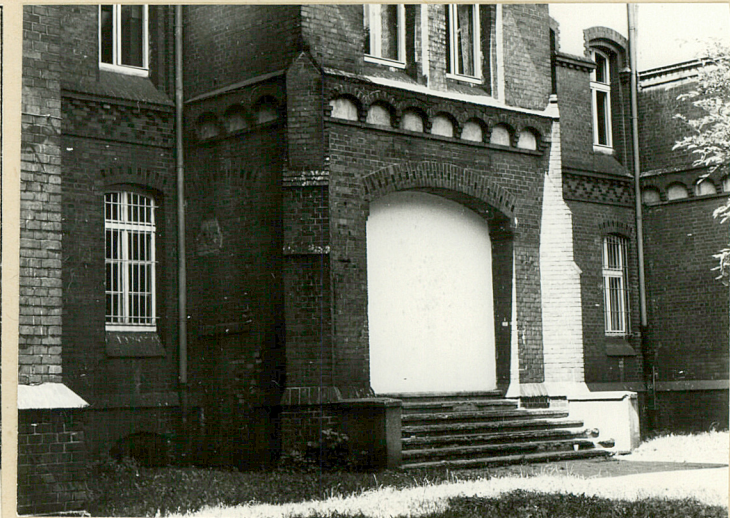
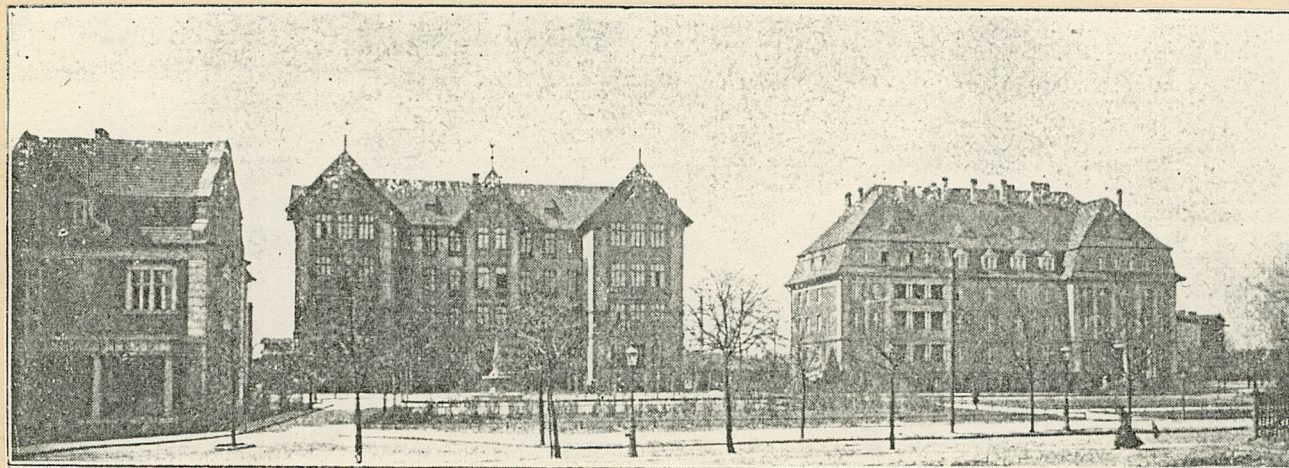
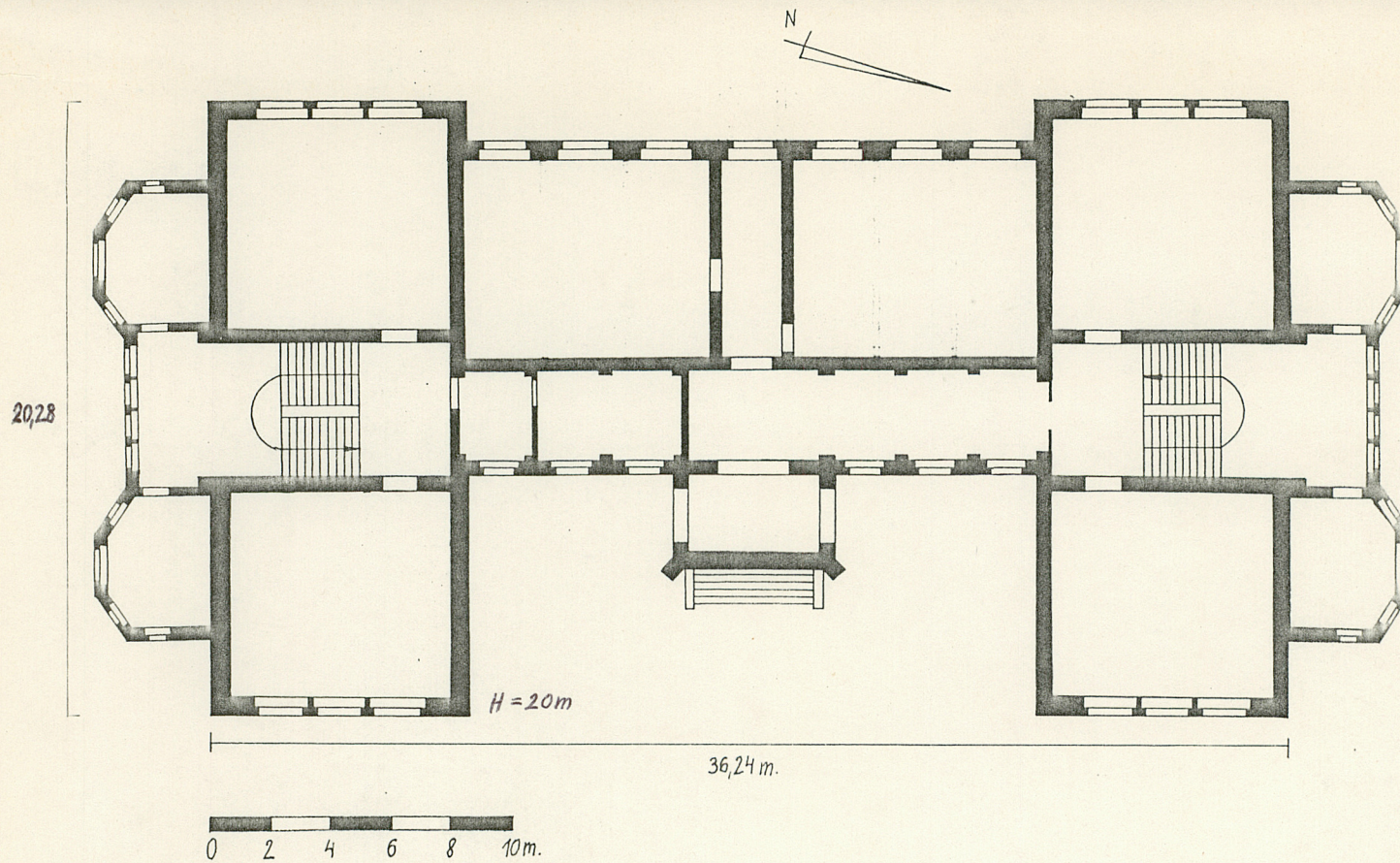
Wkładkę założył: Krzysztof Jodłowski, 06-07.1990

(Imię, nazwisko, data)

Miejsce przechowywania negatywów: KZM. Poznań

f 773/9

Wzór ODZ 1978 r.



Bergerplatz mit Bergerstift.
(wg. Die Residenzstadt Posen und ihre Verwaltung, Posen 1911, s.484)

1. Miejscowość

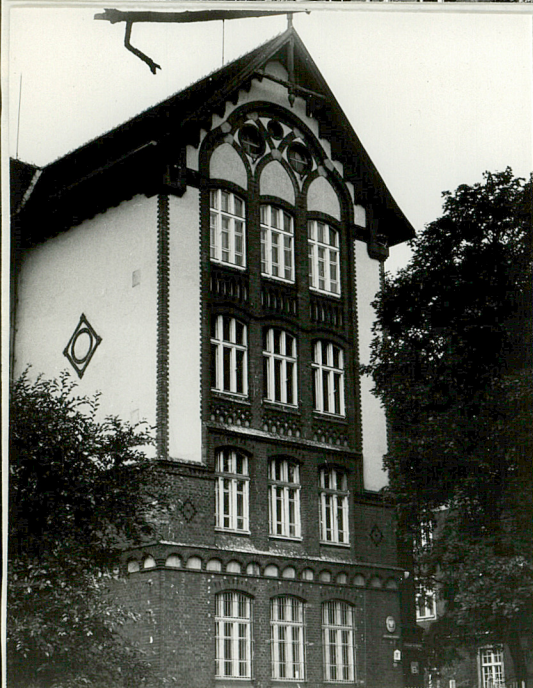
POZNAŃ

2. Obiekt (nazwa jak w karcie)

Budynek szkolny

3. Zawartość wkładki (nazwa obiektu lub materiału uzupełniającego)

Zdjęcia



Wkładkę założył: Krzysztof Jodłowski
(imię, nazwisko, data).

Miejsce przechowywania negatywów: KZM Poznań