

1. Obiekt

20692/2  
DWÓR

2. Czas powstania

1786 r.

3. Miejscowość

POZNAN - MORASKO

11. Zdjęcia, rzut, przekrój, sytuacja, orientacja



4. Adres  
Zgromadzenie Sióstr Misjo-  
narek Chrystusowych *Misjonerek*  
ul. Sióstr Chrystusowych 10  
nr hipoteczny 60-665 Poznań

5. Przynależność administracyjna

województwo poznańskie

gmina Poznań

6. Poprzednie nazwy miejscowości

Northeim - 1907

7. Przynależność administracyjna  
1 VI 1975

województwo poznańskie

powiat Poznań

8. Właściciel i jego adres

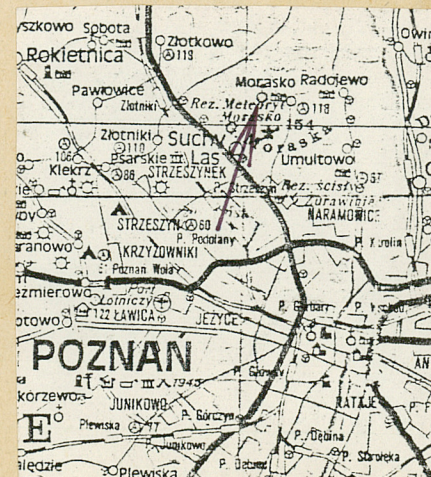
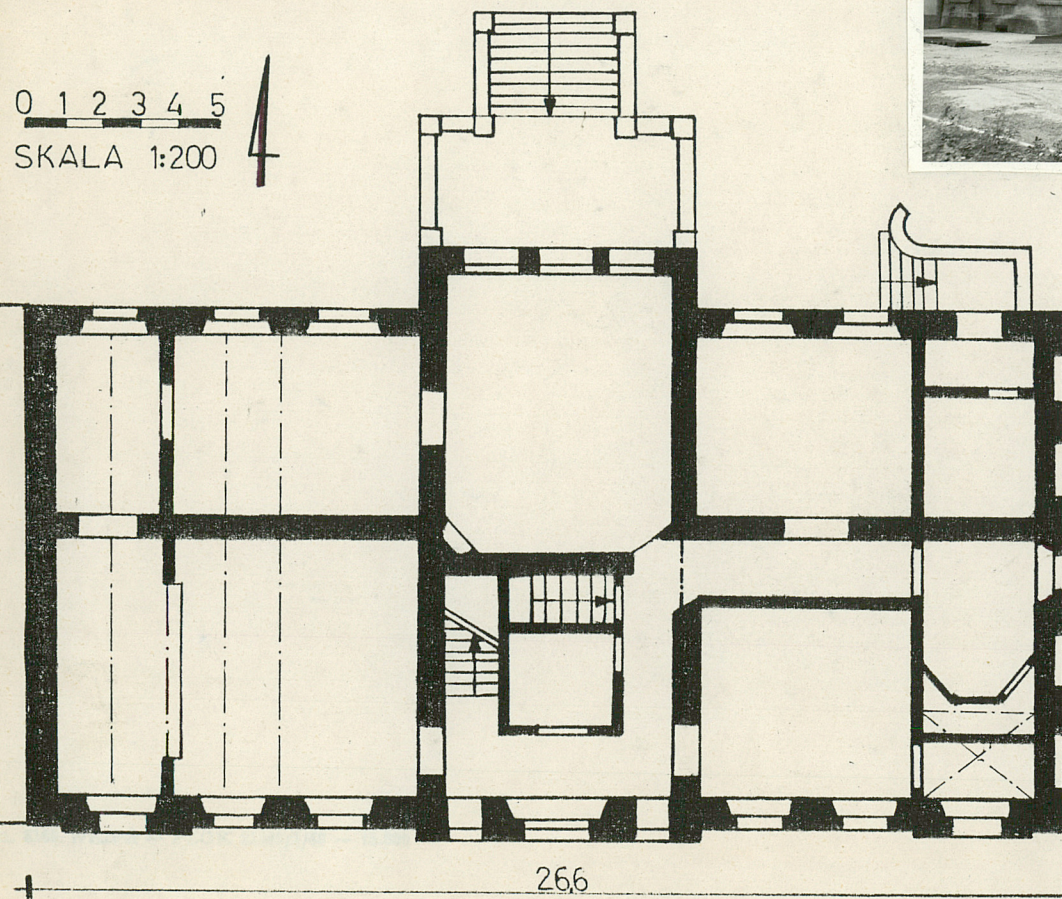
Zgromadzenie Sióstr Misjo-  
narek Chrystusowych  
ul. Sióstr Chrystusowych 10  
60-665 Poznań

9. Użytkownik i jego adres

Zgromadzenie Sióstr Misjo-  
narek Chrystusowych  
ul. Sióstr Chrystusowych 10  
60-665 Poznań

10. Rejestr zabytków:

Nr A-83 data 21.07.1965  
A/83/401 21.09.1992





Parafia istniała w XVw. Dwór zbudowano w r. 1786 dla Ignacego Korwin-Bieńkowskiego, scholastyka katedry krakowskiej. Przebudowany w r. 1857 późnobarokowy. Morasko jako dziedzinę szlachecką nabył francuz Fr. Donchy, osiadł w Poznaniu. W r. 1859 właścicielem był Constantin Danchy który w 1857 r. dobudował do istniejącego dworu - pałac. Właścicielami do 1902 była rodzina Treskowskich. W r. 1902 obiekt wykupiła Komisja Kolonizacyjna. Majątek opisany był jak zespół 5 ha parku, 160 ha terenów myśliwskich, pałac z belwederem, 21 pokoi, kilka salonów, w średnim dworze istnieje pralnia i trzy pokoje dla urzędników. W r. 1907 majątek sparcelowano, nazwę wsi zmieniiono na Nortcheim. W dworze zamieszkał pastor ewangelicki. Od 1945 dwór zajmowało "Towarzystwo Chrystusowe dla Wychodźstwa" z domem św. Józefa. Obecnie w dworze mieści się "Zgromadzenie Sióstr Misjonarek Chrystusowych Króla dla Polonii Zagranicznej".

Sytuacja - obiekt usytuowany jest po stronie północno-zachodniej osiedla Morasko w części założenie folwarcznego, w części północnej przedmieść miasta, Poznania. Po stronie zachodniej przylega do pałacu. Teren otoczony jest po stronie północnej i zachodniej polami uprawnymi. Otoczenie ma ukształtowanie pochyłe, opadające w kierunku północnym.

#### Materiał, konstrukcja.

Ściany murowane z cegły ceramicznej układanej w wążku krzyżowym, na podmurówce kamiennej.

Stropy w większości z belek drewnianych, wypełnione polepą z gliny, desek i trzciny. Strop na parterze w części południowo-wschodniej krzyżowy. W piwnicy strop sklepiony, ceglany, odcinkowy.

Konstrukcja dachowa zachowana płatwiowo-jętkowa z trzema ściankami stolcowymi, trzystronnie mieczowanymi, z dodatkową poziomą belką rozporową poniżej Jętki. W części ryzalitowej dwie ścianki stolcowe w osi północno-południowej z filarów ułożonych ukośnie, połączonych rozporami i zastrzałami.

Pokrycie dachowe z dachówek karpiówek układanych w koronkę.

Posadzki z desek.

Schody drewniane na belkach policzkowych, na I-piętrze trzybiegowe francuskie. Otwory okienne i drzwiowe zachowane, prostokątne, przy tarasie zakończone półkoliściem. Okna zachowane w ramach drewnianych, podwójnych, na parterze czteroskrzydłowe z ślaniem i szczebliną, na I-piętrze dwuskrzydłowe z szczebliną, przy tarasie czteroskrzydłowe z szczeblinami /skrzydła równorzędne/ zakończone częścią półkolistą z szczeblinami ułożonymi półkoliście i promieniście. Drzwi frontowe, przy tarasie w hallu porte-fenetre z szczeblinami. W części frontowej oraz w hallu nadświetle prostokątne z szczeblinami, szyby kryształowe, ścięte w narożach. Drzwi przy tarasie z półkolistym nadświetlem. Pozostałe drzwi wewnętrzne zachowane ramowo-płycinowe.

Rzut - prostokąt wydłużony w kierunku wschód-zachód, z układem wnętrza dwukolumnowym, współcześnie zbudowanym korytarzem w części środkowej po stronie



14. Kubatura

2670,0 m<sup>3</sup>

15. Powierzchnia użytkowa

302,8 m<sup>2</sup>

16. Przeznaczenie pierwotne

Dwór.

17. Użytkowanie obecne

Siedziba Zgromadzenia Sióstr.

19. Stan zachowania (fundamenty, ściany zewnętrzne, ściany wewnętrzne, sklepienia, stropy konstrukcje dachowe, pokrycie dachu, wyposażenie i instalacje)

Stan konstrukcji i elementów dekoracyjnych dobry.

18. Prace budowlane i konserwatorskie, ich przebieg i dokumentacja

Współcześnie w części wschodniej zbudowano trzy nowe ściany działowe, oraz wydzielono korytarz. Po stronie południowo-wschodniej rozebrano ścianę tworząc duże pomieszczenie - kaplicę.

20. Najpilniejsze postulaty konserwatorskie



21. Akta archiwalne (rodzaj akt, numer i miejsce przechowywania)

Mapy archiwalne z końca XIX w. UAM w Poznaniu.

22. Bibliografia

Katalog zabytków pow. Poznań.

Słownik Geograficzny Królestwa Polskiego i dawnych ziem Słowiańskich.

Dzieje Archidiecezji Poznańskiej J.Nowacki - 1964r.

Województwo Poznańskie Fr.Jeśkowiak.

Akta Królewskiej Pruskiej Komisji Kolonizacyjnej  
adm. I.sygn.Reg. I, 457 Austung 1902,1904.

23. Źródła ikonograficzne i fotografia (rodzaj, miejsca przechowywania, sygnatury)

24. Uwagi różne

25. Opracował

tekst ..... Andrzej Pryszczewski, Wojciech Sobkowski .....  
imię, nazwisko, data, podpis

plany, rysunki ..... Andrzej Pryszczewski, Wojciech Sobkowski .....  
imię, nazwisko, data, podpis

zdjęcia fotogr. ..... Andrzej Pryszczewski, Wojciech Sobkowski .....  
imię, nazwisko, data, podpis

miejsce przechowania negatywów .....

Karta po wypełnieniu podlega ochronie na podstawie przepisów prawa autorskiego

26. Adnotacje o inspekcjach, informacje o zmianach (daty, imiona i nazwiska wypełniających)

27. Załączniki



POZNAŃ-MORASKO

DWÓR

OPIS

wschodniej. Wejście po stronie południowej. W przeszłości duży hall z schodami został wtórnie podzielony na korytarz i pomieszczenie /w części środkowej/. Po stronie północnej mocny ryzalit środkowy poprzedzony tarasem i schodami. Po stronie wschodniej współcześnie zbudowano trzy ściany działowe wydzielając niewielkie pomieszczenie.

Bryła - parterowy, prostopadkościan przykryty dachem mansardowym. Po stronie frontowej nieznaczny ryzalit przechodzący w wystawkę, zakończony daszkiem dwuspadowym. Po stronie północnej mocny ryzalit dwukondygnacyjny przechodzący w wystawkę. Po stronie południowej i północnej po sześć lukarn z daszkami dwuspadowymi. Obiekt podpiwniczony.

Elewacje - otynkowane. Po stronie frontowej dwukondygnacyjny ryzalit trzyosiowy rozczłonkowany pilastrami w wielkim porządku z głowicami kompozytowymi i bazą na pseudopiedestale. Gzyms kordonowy z trzech pasów z ornamentami reliefowymi. Nad oknami górnymi girlandy. Nad drzwiami wejściowymi tablica kamienna fundacji Ignacego Bieńkowskiego z r. 1786. Ryzalit wieńczy naczółek trójkątny zaakcentowany w narożach gzymsem profilowanym. Z dwóch stron elewacji frontowej po trzy otwory okienne i lukarny. Okna przy narożach w nieznacznym ryzalicie. Opaski z tynku wysuniętego poza lico muru, otaczają wszystkie otwory okienne na parterze. W narożach poziome pasy żłobione w formie pseudoboniowania. Na elewacji północnej mocny ryzalit dwukondygnacyjny, trzyosiowy z pseudoboniowaniem. Gzyms kordonowy w formie pasa betonowego wysuniętego poza lico muru. Trójkątny naczółek otoczony profilowanym gzymsem. Ryzalit poprzedzony tarasem i schodami ograniczonymi murkiem - balustradą, rozczłonkowaną masywnymi filarami prostokątnymi. Elewacja północna z dwóch stron z trzema otworami na parterze i lukarnami. Otwór drzwiowy po stronie zachodniej poprzedza niewielki podest i schody jednobiegowe. Elewacja wschodnia w osi z otworami okiennymi i lukarną, z dwóch stron po dwie blendy okienne, poniżej blendy otwór piwniczny. Elewacja zachodnia zaskonięta.

Wnętrze - na parterze z układem dwutraktowym, po stronie wschodniej wtórnie w osi zbudowano korytarz. Po stronie południowej dawny hall wtórnie podzielony na korytarz i jedno pomieszczenie. Po stronie zachodniej duże pomieszczenie z kaplicą. Przy tarasie po stronie północnej w pomieszczeniu dwa naroża ścięte, w jednym nisza na rzucie owalnym zakończona półkoliście, pod sufitem ozdobne fasety profilowane. Mniejsze fasety obejmują sąsiednie pomieszczenie po stronie wschodniej, oraz korytarz /w przeszłości jedno pomieszczenie/. Po stronie wschodniej kuchnia

Andrzej Pryszczewski 10.9.1992

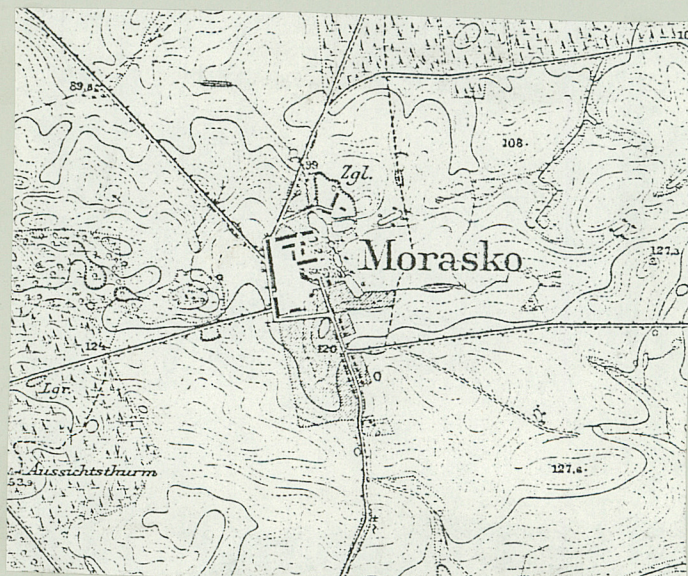
MKZ

- v e r t e -



z piecem kaflowym, łazienka i pomieszczenia magazynowe. Przy schodach w dawnym hallu na balustradach wazy z girlandami w stylu Ludwika XVI. Na I-piętrze układ pomieszczeń dwutraktowy z korytarzem w części środkowej

Instalacje - elektryczna, wodociągowa, kanalizacyjna, odgromowa.



2



3



4



POZNAŃ - MORASKO

DWÓR

ZDJĘCIA



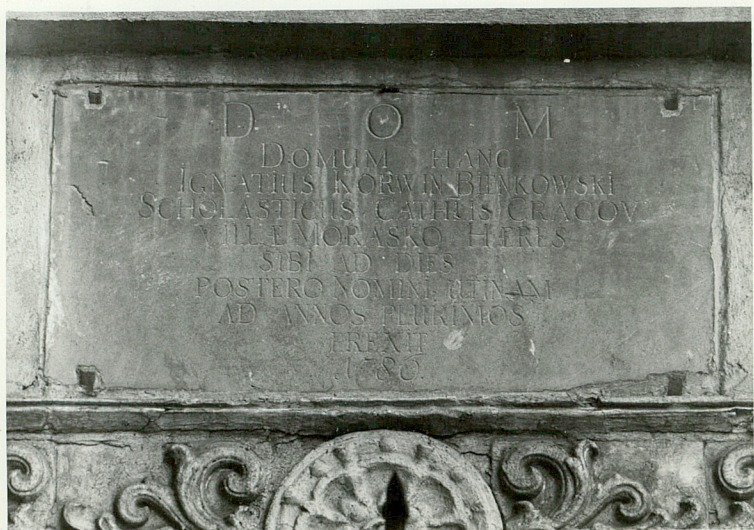
5



7



6



8



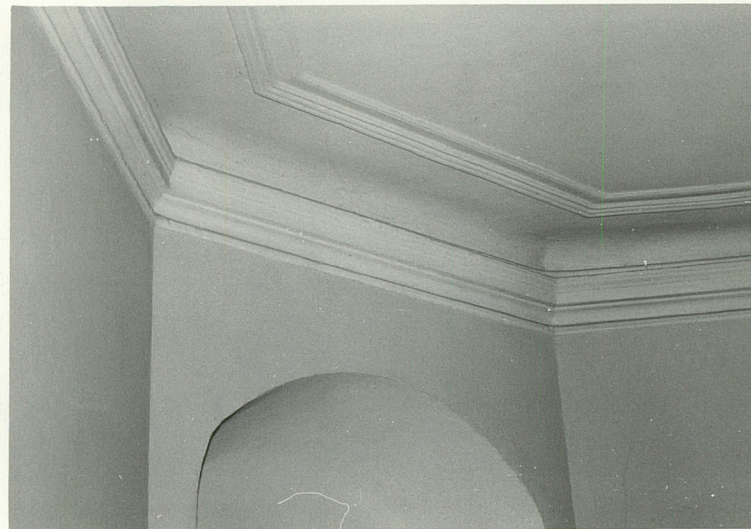
9





1. Elew. frontowa-pd.
2. Elew. wsch.
3. Elew. pn.
4. Taras elew. pn.
5. Frag. elew. pd.
6. Pilaster narożny, elew. pd.
7. Lukarna elew. pd.
8. Tablica kamienna elew. pd.
9. Sztukateria na elew. pd.
- 10., 11. Fragmenty wnętrza
12. Drzwi wewnętrzne
13. Głowica pilastra elew. pd.
14. Waza z girlandami przy schodach wewn

40



41



42



43



44