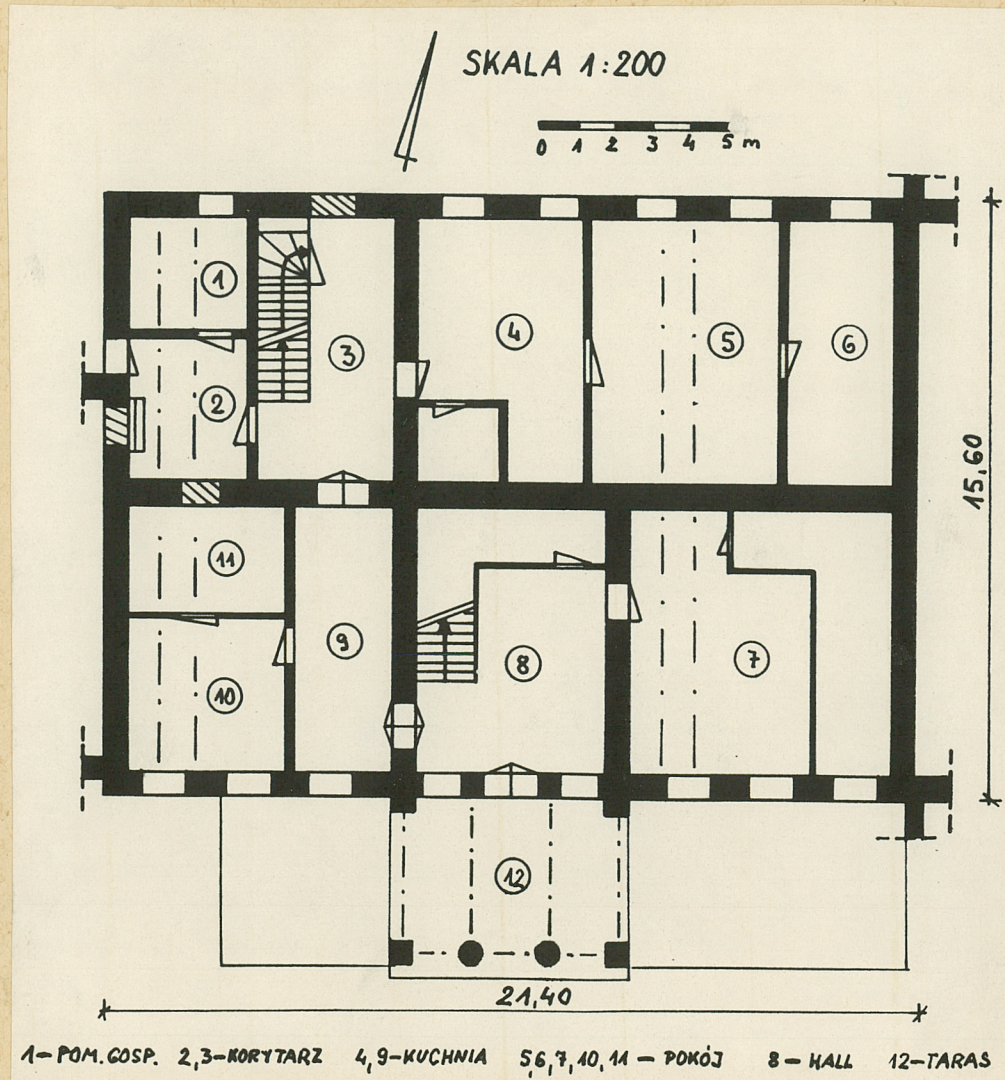


1. Obiekt 2394/1
PAŁAC

2. Czas powstania
1857r.

3. Miejscowość
POZNAŃ - MORASKO

11. Zdjęcia, rzut, przekrój, sytuacja, orientacja



4. Adres
60-665 Poznań-Morasko
ul. Śiostr Misjonarek 5
nr hipoteczny KW. [REDACTED]

5. Przynależność administracyjna
województwo poznańskie
gmina _____

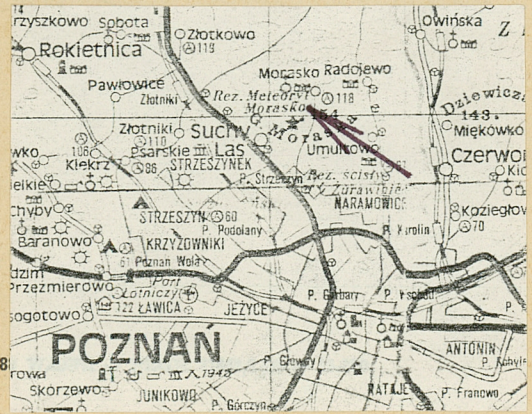
6. Poprzednie nazwy miejscowości
Northeim

7. Przynależność administracyjna
1 VI 1975
województwo poznańskie
powiat Poznań

8. Właściciel i jego adres
Skarb Państwa

9. Użytkownik i jego adres
Gosp. Ogrodnicze Skarbu
Państwa - Naramowice w P-niu
P-ń, ul. Naramowicka 150

10. Rejestr zabytków:
Nr A 394 data 14.12.92



12. Autorzy, historia obiektu, określenie stylu

Parafia w Morasku istniała w XV, XVI w., przyłączona do Kościoła w Chojnicy. W 1825r. Morasko jako dziedzinę szlachecką nabył Francuz Franciszek Douchy osiadły od czasów napoleońskich w Poznaniu. W roku 1859 właścicielem Moraska był Constantin Douchy, który w 1857r. dobudował do istniejącego od 1786r. dworu pałac. Później do 1902r. właścicielami majątności była rodzina Tresków. W 1902r. Morasko wykupiła Komisja Kolonizacyjna. Majątek opisywano wówczas jako 5 ha parku z ogrodami i 160 ha terenów myśliwskich. Pałac posiadał 21 pokoi, kilka salonów, bieżącą wodę. W 1907r. majątek sparcelowano. Nazwę wsi zmieniono na Northeim. Pałac został zajęty przez szkołę i tak było do 1945r. Po II Wojnie Św. pałac został przejęty przez PGR Naramowice.

13. Opis (sytuacja, materiał i konstrukcja, rzut, bryła, elewacje, wnętrze wyposażenie, instalacje)

Sytuacja - Obiekt położony jest po stronie pn.-zach. osiedla Morasko jako element założenia folwarcznego, obecnie przy ul. Sióstr Misjonarek 5. Od strony wsch. przylega do dworu, od strony zach. do pałacu przylega parterowa oficyna. Od frontu, strona pd. - niewielki park, od pn. - zabudowania folwarczne i dalej pola uprawne. Teren płaski z nieznacznym spadkiem w kierunku wsch.

Materiał i konstrukcja - Ściany murowane z cegły ceramicznej, otynkowane.

Stropy - nad piwnicą - ceglany, odcinkowy, na belkach stalowych. Nad wyższymi kondygnacjami - belki drewniane jako element nośny oraz wypełnienie polepą z gliny i trzciny. Taras - strop ceglany, odcinkowy, na belkach stalowych - całość wsparta na ścianie nośnej budynku oraz na dwóch filarach i dwóch kolumnach.

Więźba dachowa - drewniana, zachowana, układ płatwiowo-kleszczowy. Trzy ścianki stolcowe, słupy dwustronnie mieczowane. Dwie skrajne pochyłe ku środkowi. Ścianki kolankowe wysokie ze słupkami dwustronnie mieczowanymi. Krokwie oparte na płatach ułożone są z niewielkim spadkiem. Kleszcze poziome, podwójne spinają ścianki stolcowe.

Pokrycie dachowe - papa na deskowaniu, dach belwederu kryty blachą.

Schody - od strony pd. drewniane, zachowane, trzybiegowe - francuskie. Słupki balustrady drewniane, zachowane, rzeźbione. Tralki ozdobne, kute z prętów stalowych. Poręcz drewniana, profilowana z zakończeniami w formie ślimacznicy. Schody od strony pn. drewniane, trzybiegowe - francuskie. Podobne słupki w załamaniach balustrady. Tralki drewniane, toczony, poręcz profilowana.

Posadzka - w hallu - strona pd. oraz klatce schodowej - strona pn. widoczne cegły ceramiczne pod współczesną posadzką betonową. W pokojach deski podłogowe.

Otwory - okienne i drzwiowe w większości zachowane, preostozamknięte, lub zamknięte łukiem pełnym (otwory w trzech osiach środkowych elewacji pd. oraz okna belwederu od strony pd.). Stolarka - zachowane drzwi wejściowe - drewniane dwuskrzydłowe, ramowo-płycinowe, z górną płyciną większą, szklaną i wypełnioną ozdobną kratą z prętów stalowych. Okna czteropodziałowe, ślemie profilowane, słupek toczony w formie kolumnienki. Zachowana część drzwi wewnętrznych - drewniane, dwuskrzydłowe, ramowo-płycinowe.

14. Kubatura

1100 m³

15. Powierzchnia użytkowa

310 m²

16. Przeznaczenie pierwotne

budynek mieszkalny

17. Użytkowanie obecne

budynek mieszkalny

18. Prace budowlane i konserwatorskie, ich przebieg i dokumentacja

19. Stan zachowania (fundamenty, ściany zewnętrzne, ściany wewnętrzne, sklepienia, stropy konstrukcje dachowe, pokrycie dachu, wyposażenie i instalacje)

Stan konstrukcji ścian oraz konstrukcji dachowej
dobry, znaczne ubytki tynku na wszystkich elewacjach.

20. Najpilniejsze postulaty konserwatorskie

21. Akta archiwalne (rodzaj akt, numer i miejsce przechowywania)

Mapy archiwalne, Dział Kartografii, Biblioteka UAM.
Akta Królewskiej Pruskiej Komisji Kolonizacyjnej,
adm. 1, sygn. Reg. I 457 Austmung 1902-1904.

22. Bibliografia

1. Katalog Zabytków - pow. pozn.
2. J. Nowacki, Dzieje Archidiecezji Poznańskiej, 1964, T.2.
3. Fr. Jaśkowiak, Województwo Poznańskie
4. M. Strzałko, Materiały do dziejów rezydencji w Polsce, t. 1, W-wa 1991.

23. Źródła ikonograficzne i fotografia (rodzaj, miejsca przechowywania, sygnatury)

24. Uwagi różne

25. Opracował

tekst A. Pryszechewski, W. Sobkowski 09. 1992r.
imię, nazwisko, data, podpis

plany, rysunki A. Pryszechewski, W. Sobkowski
imię, nazwisko, data, podpis

zdjęcia fotogr. A. Pryszechewski, W. Sobkowski
imię, nazwisko, data, podpis

miejsce przechowania negatywów MKZ

Karta po wypełnieniu podlega ochronie na podstawie przepisów prawa autorskiego

26. Adnotacje o inspekcjach, informacje o zmianach (daty, imiona i nazwiska wypełniających)

27. Załączniki

POZNAŃ - MORASKO

PAŁAC

OPIS

c.d. p-tu 13

Rzut - prostokątny, o osi głównej zorientowanej wsch.-zach. W osi głównej ściana nośna. Układ wnętrza dwutraktowy. Od strony pd. taras na rzucie prostokątnym wsparty na dwóch filarach skrajnych o przekroju kwadratowym, oraz dwóch środkowych kolumnach.

Bryła - zwarty trzykondygnacyjny blok przykryty dachem dwuspadowym o niewielkim nachyleniu połaci dachowych. W osi, od pd. nad połacią dachową - belweder o bryle zbliżonej do sześcianu, przykryty dachem brogowym. W połaci pn. belwederu lukarna z daszkiem dwuspadowym. W osi elewacji frontowej - pd. - portyk z tarasem pierwszego piętra. Obiekt podpiwniczony.

Elewacje - frontowa - pd. - dziewięcioosiowa. Główne wejście do pałacu poprzedzone zostało czterokolumnowym portykiem z tarasem kondygnacji piętra. Do wysokości gzymsu kordonowego elewację zaakcentowano pseudoboniowaniem. Przestrzeń tarasu ogranicza kuta balustrada rozdzielona filarkami ustawionymi na osiach kolumn i filarów podpierających. Trzy osie środkowe piętra rozdzielone zostały pilastrami podtrzymującymi obniżony w tym miejscu gzyms. Drzwi wyjściowe na taras w ozdobnym obramieniu w formie portalu zwieńczonego trójkątnym naczółkiem. Nad portalem w osi ozdoba w tynku w kształcie profilowanego koła. Pozostałe okna pierwszego piętra otoczone profilowanym obramieniem, zwieńczone zostały trójkątnymi naczółkami podtrzymywanymi przez parę wolutowych konsol z ozdobami w formie liści akantu. Podoknia okien pierwszego piętra z prostokątnymi płycinami oddzielonymi niskimi lizenami. Poniżej gzymsu wieńczącego na wysokości poddasza rząd niewielkich, prostokątnych okien, których parapety przechodzą w delikatny gzyms profilowany. Nad całością elewacji góruje belweder - trzy otwory okienne z charakterystycznym zwornikiem rozdzielone zostały pilastrami o głowicach kompozytowych. Fryz wypełniony dekoracją sztukatorską o motywach roślinnych. Podoknia w formie prostokątnych płycin rozdzielone są piedestałami pilastrów. Widoczne ozdobne konsole wolutowe podtrzymujące dach. W wierzchołku dachu umieszczono kutą szpicę z chorągiewką, na której widnieje data budowy - 1857.

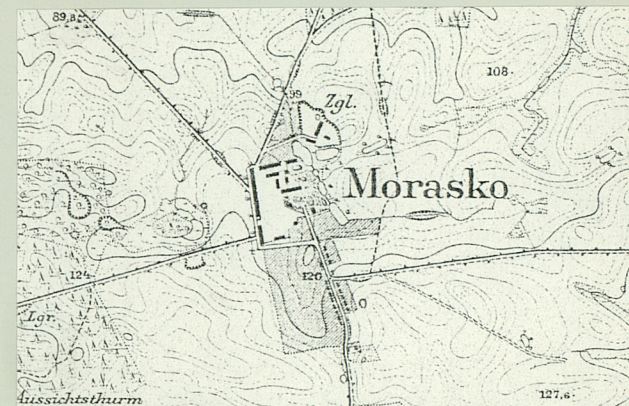
Wkładkę założył: A. Pryszczewski, W. Sobkowski 09.1992.

Miejsce przechowywania negatywów: MKZ

Elewacja tylna - pn. - otynkowana, regularnie rozmieszczone otwory okienne parteru, piętra i poddasza. Gzyms kordonowy z profilowanego pasa tynku. W pn. ścianie belwederu trzy otwory okienne przykryte łukami pełnymi w prestym obramieniu żłobkiem. Brak elementów dekoracji ściany. Elewacje boczne wsch. i zach. (dwa otwory okienne i otwór drzwiowy) otynkowane, również bez elementów dekoracji ściany.

Wnętrze - obecnie mocno przebudowane. Pokoje, salony podzielone ściankami działowymi współczesnymi. Zachowane fasety w niektórych pokojach.

Instalacje - elektryczna, wodociągowa, kanalizacyjna, odgromowa.



2



3



4

POZNAŃ - MORASKO

PAŁAC

ZDJĘCIA



5



7



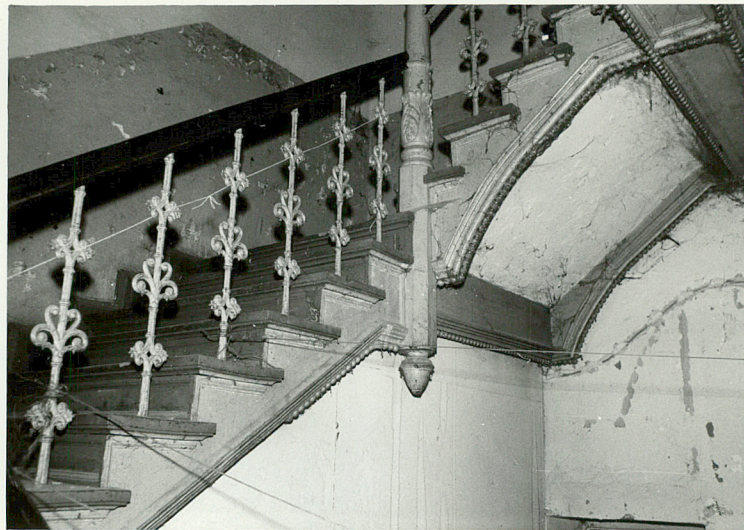
6



8



9



1. Elew. frontowa-pd.
2. Elew. pd.
3. Elew. zach.
4. Belweder od str. pn.zach.
5. Belweder str. pd.
6. Naczółki okien elew. pd.
7. Fragment elew. pd.
8. Okna elew. pd.
9. Kolumny portyku elew. pd.
10. Schody w hallu
11. Drzwi główne
12. Fragment schodów w hallu
13. Fragment schodów od str. pn.

40



41



42



43