

20/20
WIELKOPOLSKI

1. Obiekt, **REZYDENCJA CESARZA NIEMIECKIEGO, „Nowy Zamek”**
ob. PAŁAC KULTURY „Zamek”
CENTRUM

2. Czas powstania
1905 - 1910

3. Miejscowość
Poznań

11. Zdjęcia, plan sytuacyjny, rzuty

4. Adres **ul. Armii Czerwonej 81/82**
SW. MARCINA 84
nr hipoteczny **KW.** [REDACTED]

5. Przynależność administracyjna

województwo **m. Poznań**

gmina

6. Poprzednie nazwy miejscowości

m. Poznań

7. Przynależność administracyjna
przed 1.VI.1975

województwo **m. Poznań**

powiat

8. Właściciel i jego adres

Skarb Państwa

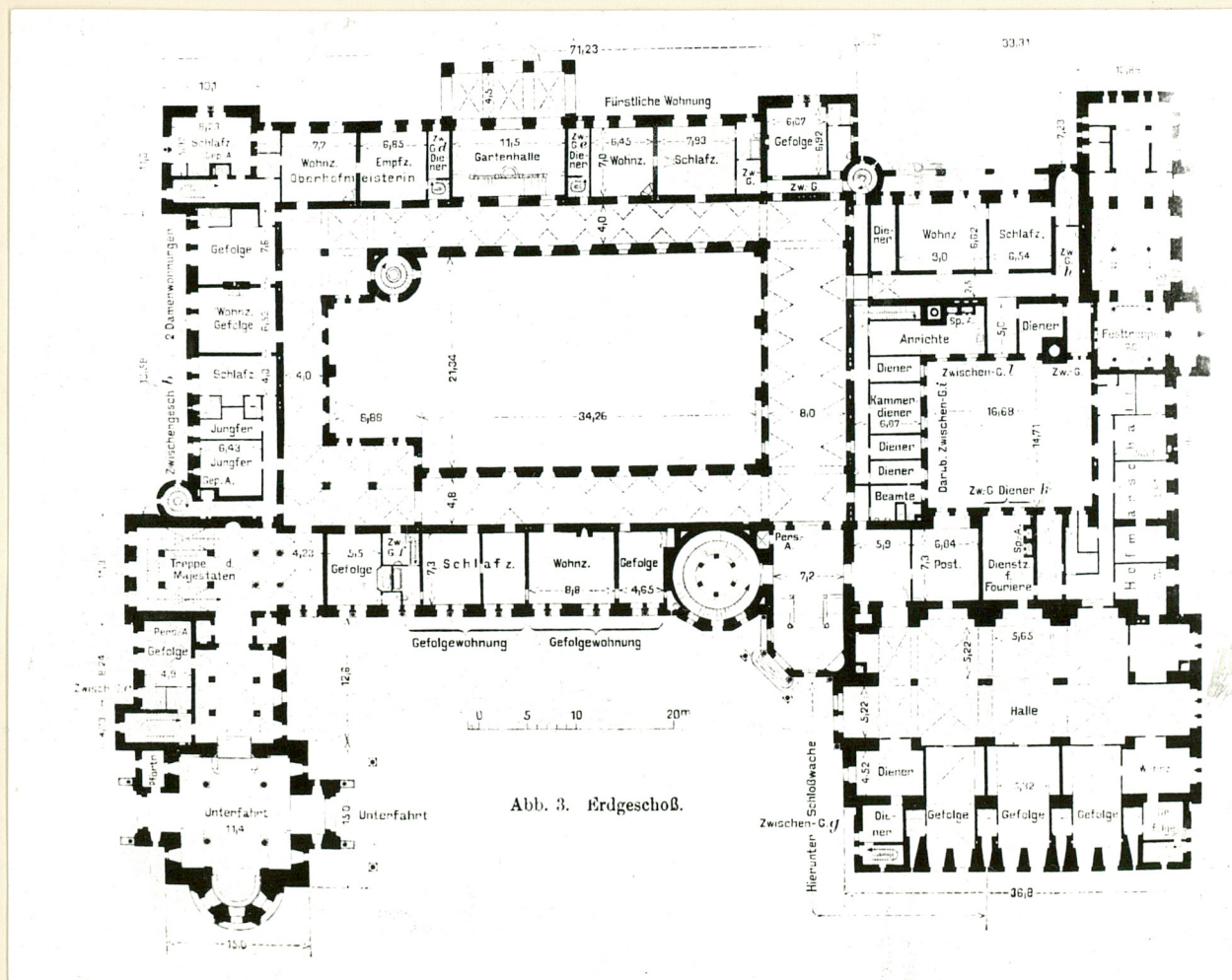
9. Użytkownik i jego adres

Pałac Kultury

ul. Czerwonej Armii 81/82.

10. Rejestr zabytków **A 213/M**

K1 III-A213/M-196-79.
Nr data **6.III.79.**



autor zdjęć
data wykonania
miejsce przechowywania negatywów

12. Autorzy, historia obiektu; określenia stylu.

Obiekt wybudowane w/g projektów F.Schwechтена pod nadzorem Lorschnera i Eisenfeldera w latach 1905-1910. Wystrój figuralny i ornamentalny/obecnie istniejący tylko częściowo/wykonał Riegelmann. Projekty rzeźb na fasadach wykonali rzeźbiarze: Hennig, Reisch, Petri i Lechmann. Zespół gmachów pałacowych wybudowane jako rezydencję czasową dla cesarza niemieckiego. W latach 1939 - 1945 przeprowadzono jego modernizację, która dotyczyła wnętrza. Uszkodzony w wyniku działań wojennych w 1945 r. został odbudowany w 1947 r. Obecnie mieści się w nim Pałac Kultury z podległymi filiami a także sala widowiskowo-kinowa oraz Teatr Lalki i Aktora "Marcinek".

Zamek wybudowane w stylu neoremańskim. Obiekt jest wybitnym przykładem zastosowania konsekwentnego historyzmu w architekturze.

wg spisu
prof. Franz Schwechten, projekt. 1900-1910, prof.
F. Böhmner i G. Petrich, odbud. 1947

13. Opis (sytuacja, materiał i konstrukcja, rzut, bryła, elewacje, dach, wnętrze wyposażenie, instalacje)

Obiekt wybudowany na planie nieregularnego wielokąta z licznymi przybudówkami, ryzalitami i prostokątnym dziedzińcem wewnętrznym oraz przylegającym doń od str. ul. Kościuszki dziedzińcem gospodarczym połączonym z zabudową o charakterze gospodarczym/stajni, wozownią, zapleczem/. W elewacji głównej /od str. ul. Czerwonej Armii, 22 osiowy, trójkondygnacyjny. Skrzydło wsch. 4 kondygnacyjne z reprezentacyjnym trójarkadowym wejściem ponad którym znajduje się taras, od str. pld. Od zach. wysoka 5 kondygnacyjna wieża. Podpiwniczony, budowany z cegły, licowany blokami z piaskowca. Kryty dachem dwuspadowym, ceramicznym. We wnętrzach zachował się bogaty wystrój architektoniczny jak stiuki o tematyce alegorycznej, rzeźby i detal architektoniczny wykonany z marmuru westfalskiego, a także posadzki w korytarzach. Z wyposażenia zachowała się też w części centralnej oryginalna stolarka drzwiowa i okienna.

Od str. płn.-zach. przylegało do zamku założenie parkowe o nieczytelnym dziś układzie, do którego prowadziły reprezentacyjne schody od str. północnej.

14. Kubatura	15. Powierzchnia użytkowa	16. Przeznaczenie pierwotne Rezydencja czasowa dla cesarza niemieckiego	17. Użytkowanie obecne Pałac Kultury
<p>18. Prace budowlane i konserwatorskie, ich przebieg i dokumentacja</p> <p>1939 - 1945 przebudowa wnętrza obiektu przez okupanta hitlerowskiego.</p> <p>1965 oddanie do użytku sali widowiskowo-kinowej /przebudowa z sali tron./</p> <p>1975 - 1979 budowa Teatru Lalki i Aktora "Marcinek" w wsch.skrzydło Pałacu.</p>		<p>19. Stan zachowania (fundamenty, ściany zewnętrzne, ściany wewnętrzne, sklepienia, stropy, konstrukcje dachowe, pokrycie dachu, wyposażenie i instalacje)</p> <p>Fundamenty ceglane, ściany nośne i konstrukcyjne z cegły pełnej do wysokości parteru obłożone granitem powyżej płytami z piaskowca. Na wysokim parterze w korytarzach sklepienia kolebkowe z lunetami, II kondygnacja posiada w korytarzach stropy drewniane - kasetonowe, III strop płaski ceglany /Kleina/. W pomieszczeniach wszystkich kondygnacji stropy płaskie ceramiczne. Dach o konstrukcji drewnianej, poszycie dachu dachówką ceramiczną. Uzbrojenie techniczne całkowite.</p> <p>Ogólny stan zachowania dobry.</p>	
<p>20. Najpilniejsze postulaty konserwatorskie</p> <p>Stały nadzór konserwatorski.</p> <p>Przeniesienie fontanny Lwów.</p>			

21. Akta archiwalne (rodzaj akt, numer i miejsce przechowywania)

Archiwum K Z M Poznania 534/A 213/M

22. Bibliografia

Zentralblatt des Bauverwaltung nr 30/1910 s.453-458.

2/Przewodnik po Zamku. wyd.Szamotuły 1930.

3/Pałac Kultury w Poznaniu - Informator 1974.

4/og:Pevsner N.Historia architektury europejskiej.W-wa.1973

23. Źródła ikonograficzne i fotografie (rodzaj, miejsce przechowywania, sygnatury)

Fototeka K Z M Poznania nr neg: 696/3

Fototeka W K Z nr neg:348/10,B 655,B 669, B 656.

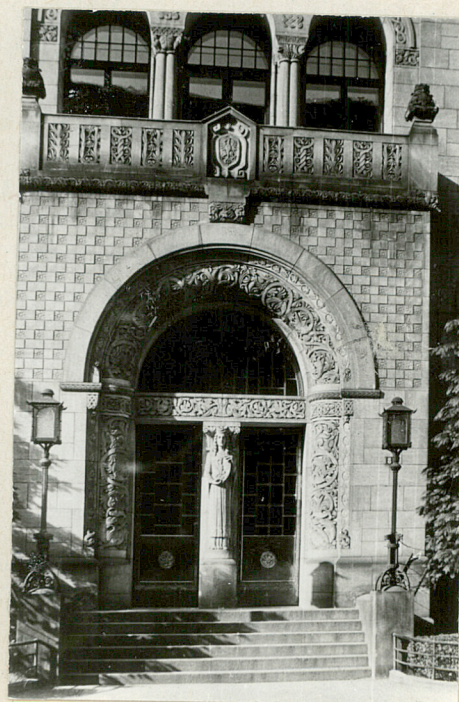
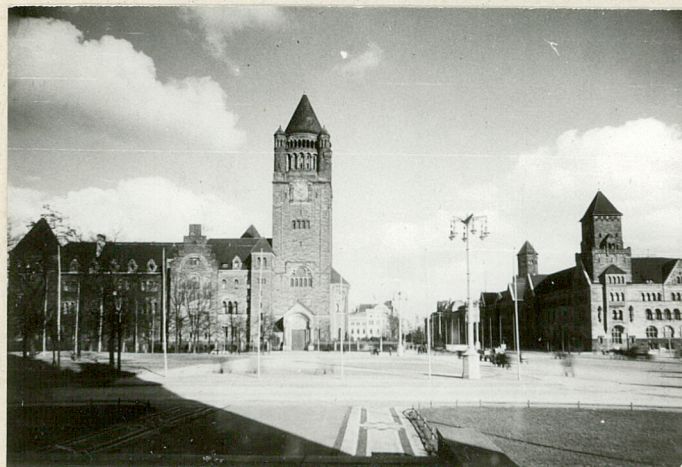
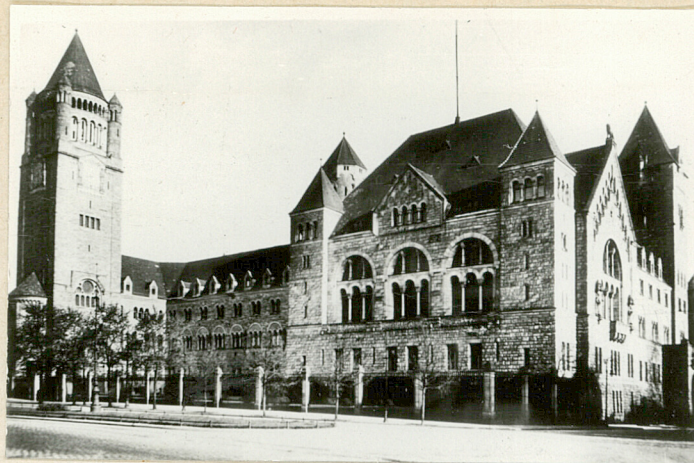
Fototeka I H S UAM nr neg: 94/1,94/3,94/4,39/1

24. Uwagi różne

25. Wypełnił

mgr Wojciech Starzycki

26. Sprawdził



Załącznik I: Pałac Kultury
Poznań. ul. A. Czerwonej 81/82
- elew. elew. pld. i zach.
- fragmenty wnętrz
- przekrój poziomy
- nieistniejące rzeźby



