

KARTA EWIDENCYJNA ZABYTKÓW ARCHITEKTURY I BUDOWNICTWA

Nr

20687

1. Obiekt

KAMIENICA, ul. Wybickiego 3

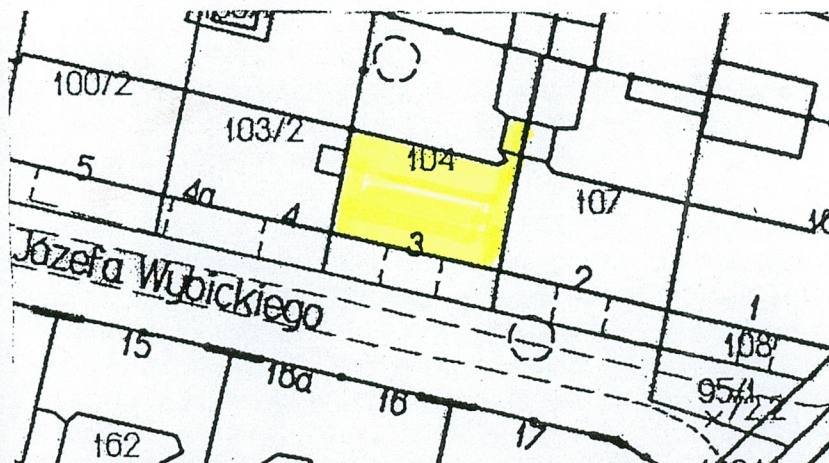
2. Czas powstania

ok. 1908 r.

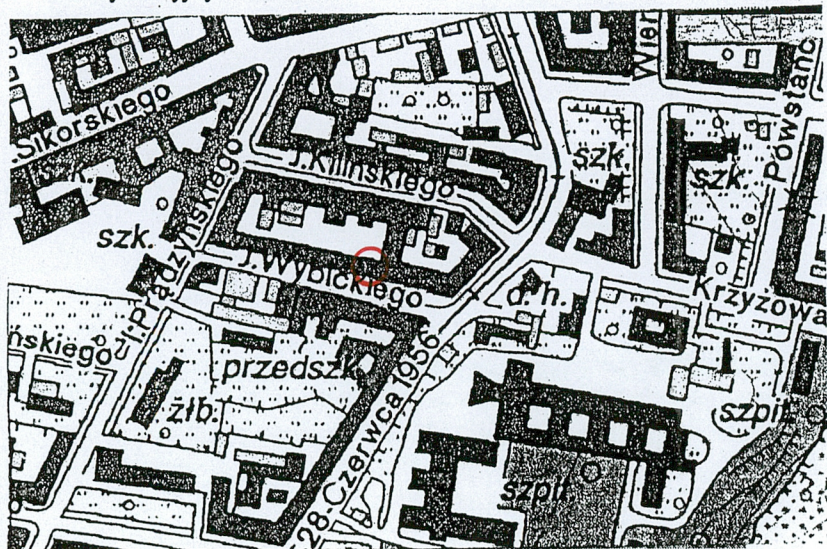
3. Miejscowość

POZNAŃ

11. Zdjęcia, rzut, sytuacja, orientacja



Plan sytuacyjny



Plan orientacyjny



1.

4. Adres ul. Wybickiego 3, 61-529 Poznań

nr ewidencyjny działki 104

nr księgi wieczystej

5. Przynależność administracyjna

województwo wielkopolskie

powiat grodzki poznański

gmina Poznań

6. Poprzednie nazwy miejscowości

Posen

7. Przynależność administracyjna przed 01.01.1999

województwo poznańskie

gmina Poznań

8. Właściciel i jego adres

własność prywatna

Przedsiębiorstwo Usługowe Administracja
ul. Wielka 18/14, 61-775 Poznań

9. Użytkownik i jego adres

lokatorzy

10. Rejestr zabytków

Wilda, d. podmiejska wieś, włączona została w granice Poznania w 1900 r. Już wcześniej przystąpiono do regulacji dotychczasowej sieci drożnej wsi i wyznaczenia nowych ulic. Wprowadzone zmiany czytelne są na planie miasta z 1902 r. Wśród planowanych ulic widnieje tu przyszła Froebelstrasse, sięgająca aż do Bachstr. (ul. Umińskiego). Ulica ta wytyczona została w 1906 r., lecz sięgała jedynie do Gneisenaustr. (ul. Prądyńskiego). W okresie międzywojennym ulica nosiła nazwę Wybickiego. Po 1945 r. powrócono do nazwy Wybickiego, jedynie w latach 1951-60 funkcjonowała nazwa Drukarska.

Szybko postępująca zabudowa południowej części Wildy obejmowała zarówno budynki przemysłowe, jak i domy mieszkalne dla ludności niezamożnej. Bardziej okazałe kamienice pojawiały się przy głównej ulicy. Następcy Tronu oraz niektórych jej przecznicach, m. in. Froebelstr. Aż do lat 30. XX w. zabudowany był jedynie wsch. jej odcinek, przy zbiegu z ul. Następcy Tronu. W latach 1906 i 1908 powstały kolejno dwie bliźniacze kamienice pod nr 2 i nr 3. Ich budowniczym a zarazem właścicielem był Richard Mendelski – mistrz i przedsiębiorca budowlany, twórca wielu wildeckich kamienic. Działął on w l. 1900-1913, pracując na zlecenie osób prywatnych, a także wznosząc kamienice na własnych parcelach. Zbudowane przez siebie domy szybko sprzedawał z dużym zyskiem, a pieniądze inwestował w kolejne realizacje. Stosował zarówno motywy secesyjne, jak i formy charakterystyczne dla architektury historyzującej, zwłaszcza neorenesansowej, widoczne w kompozycji fasad oraz detalu architektonicznym.

Kamienica pod nr 3 należała do Marii i Richarda Mendelskich do 1923 r. Od r. 1908 r. do l. 20. XX w. funkcjonował tu warsztat kołodziejski M. Szała. W 1923 r. jako właściciel kamienicy pojawia się Antoni

Sytuacja:

Kamienica położona jest w pld. części miasta, na terenie dzielnicy Wilda, na pld. od Rynku Wildeckiego, w pobliżu neogotyckich zabudowań d. szkoły i klasztoru sióstr Sercanek (poźniejszego Zakładu dobroczynnego. Garczyńskiego, ob. kliniki ortopedycznej). Budynek wzniesiono w pld. części kwartału ograniczonego ulicami 28 Czerwca 1956 (od wsch.), Wybickiego (od pld.), Prądyńskiego (od zach.) i Kilińskiego (od pñ.). Zajmuje większą część działki nr 104. Elewacja frontowa kamienicy wyznacza linię zabudowy i współtworzy pñ. pierzeję ulicy Wybickiego. Od wsch. do budynku przylega bliźniacza kamienica (ul. Wybickiego 2) z 1906 r., od zach. – powstały w latach powojennych czterokondygnacyjny blok mieszkalny (ul. Wybickiego nr 4). Przed kamienicą znajduje się przedogródek otoczony nowym ogrodzeniem z siatki, po stronie pñ. – niewielkie podwórze o powierzchni częściowo zielonej, częściowo wyłożonej pozbrukiem, odgródzone od sąsiednich parceli otynkowanym murem.

Materiał, konstrukcja, technika:

Ściany wzniesione z cegły ceramicznej pełnej, obustronnie tynkowane. W obramieniach wejścia gł. oraz części okien dekoracja sztukatorska.

Stropy drewniane z podsufitką, nad piwnicami murowane z cegły.

Wieżba dachowa drewniana, płatwiowo-kleszczowa, z dwiema ścianami stolcowymi.

Pokrycie dachu dachówką ceramiczną karpiówką podwójnie „w koronkę” oraz papą.

Posadzki w piwnicy betonowe, w sieni z lastriko, w łazienkach z płytek ceramicznych.

Podłogi drewniane (deski), oraz kryte wykładziną.

Schody drewniane, dwubiegowe powrotne, z nową, metalową balustradą; do piwnicy – murowane.

Stolarka okienna w większości wtórna, z profili PCV, okna czteropodziałowe lub bez podziałów. Zachowane nieliczne oryginalne okna drewniane, konstrukcji skrzynkowej, czteropodziałowe, z przechodzącym żłobkowym ślemieniem i żłobkową listwą przymykową. Okna na kłatkach schodowych konstrukcji krosnowej.

Stolarka drzwiowa w znacznym stopniu oryginalna, drewniana, ramowo-płycinowa: drzwi do mieszkań i wewnętrzne jedno- i dwuskrzydłowe, pełne i szklone. Drzwi zewnętrzne główne nowe, z profili PCV. Drzwi zewnętrzne na podwórze dwuskrzydłowe, szklone, z półkolistym nadświetlem, ramowo-płycinowe. Drzwi zewn. do oficyny dwuskrzydłowe, szklone, ramowo-płycinowe.

Rzut:

Kamienica wzniesiona została na rzucie zbliżonym do litery „L”, utworzonej przez prostokątny budynek frontowy i przylegającą do niego od pñ. po stronie wsch. krótką prostokątną oficynę o ściętym narożu. Główne wejście do budynku od strony ulicy. Układ wnętrz dwu- oraz dwu i półtaktowy, z sienią oraz klatką schodową na osi. W środkowej partii budynku trakty rozdzielone wąskim korytarzem. Pierwotnie na poszczególnych kondygnacjach znajdowały się dwa mieszkania dwupokojowe oraz jedno mieszkanie trzypokojowe. Sutereny zajmowały lokale handlowe i usługowe. Oficyna jednotraktowa, z wejściem od strony zach. Klatka schodowa między oficyną i budynkiem frontowym. Na każdej z kondygnacji znajduje się jedno mieszkanie dwupokojowe.

Bryła:

Budynek frontowy jest całkowicie podpiwniczony, czterokondygnacyjny, z dodatkową kondygnacją mieszkalnego poddasza oraz użytkowym strychem. Bryła zwarta, nakryta wysokim dachem o przekroju trapezu, o sylwecie urozmaiconej od strony ulicy szeregiem wystawek nakrytych osobnymi daszkami dwuspadowymi (pierwotnie istniała tylko jedna wystawka, pozostałe są elementami wtórnymi). Oficyna niższa, niepodpiwniczona, trójkondygnacyjna, nakryta dachem o przekroju trapezu.

<p>14. Kubatura</p> <p>6745 m³</p>	<p>15. Powierzchnia użytkowa</p> <p>1630,00 m²</p>	<p>16. Przeznaczenie pierwotne</p> <p>mieszkalne, handlowe, usługowe</p>	<p>17. Użytkowanie obecne</p> <p>mieszkalne, handlowe</p>
<p>18. Prace budowlane i konserwatorskie, ich przebieg i dokumentacja (po 1945 r.)</p> <p>Po II wojnie światowej, w nieustalonym bliżej czasie przeprowadzono adaptację poddasza budynku frontowego na cele mieszkalne. Po 1997 r. przeprowadzono szereg prac remontowych, które obejmowały remont dachu, naprawę tynków, częściową wymianę stolarki okiennej i drzwiowej, wymianę balustrady schodów w budynku frontowym, modernizację instalacji kanalizacyjnej, likwidację ubikacji na klatce schodowej, wymianę instalacji elektrycznej oraz założenie instalacji odgromowej.</p>		<p>19. Stan zachowania (fundamenty, ściany zewnętrzne, ściany wewnętrzne, sklepienia, stropy, konstrukcje dachowe, pokrycie dachu, wyposażenie i instalacje)</p> <p>Fundamenty zawilgocone. Ściany zewnętrzne i wewnętrzne, stropy, konstrukcja i pokrycie dachu oraz instalacje zachowane w stanie dobrym. Na ścianach widoczne nieznaczne ubytki tynku.</p> <p>20. Istniejące zagrożenia, najpilniejsze postulaty konserwatorskie</p> <p>Obiekt nie jest zagrożony. Wskazane osuszenie fundamentów oraz naprawa uszkodzonych tynków.</p>	

21. Akta archiwalne (rodzaj akt, numer i miejsce przechowywania)

Akta Towarzystwa Ogniwego, sygn. 1972. Archiwum Państwowe w Poznaniu

Akta Miasta Poznania, sygn. 4434, s. 12. Archiwum Państwowe w Poznaniu.

Plany Poznania z lat 1902, 1910-11 i 1929. Repr. Plany Poznania, opisy planów i red. D. Książkiewicz-Bartkowiak, Poznań 2010.

22. Bibliografia

Adressbuch der Stadt Posen z lat 1905-1918.

Księgi adresowe miasta Poznania z lat 1919-1939.

Skuratowicz J., Architektura Poznania 1890-1918, Poznań 1991, s. 108-12, 349-50.

Mrugalska-Banaszak M., Wilda : dzielnica Poznania 1253-1939, Poznań 1999, s. 159-63.

Mrugalska-Banaszak M., Materiały źródłowe do badań nad rozwojem architektoniczno-przestrzennym Wildy w latach 1824-1920, w: KMP/2001/2, s. 325.

23. Źródła ikonograficzne (rodzaj, miejsce przechowywania)

Posen O. 5 : Froebelstrasse. Pocztówka z ok. 1910 r. Zbiory prywatne.

Wilda. Zdjęcie z lotu ptaka z lat trzydziestych XX w. Zbiory prywatne. Repr. M. Mrugalska-Banaszak.

Właścicielka kamienicy, Maria Mendelska. Zdjęcie ze zbiorów prywatnych.

24. Uwagi różne

25. Opracowanie karty ewidencyjnej (data i podpis)

tekst Krzysztof Jodłowski, listopad 2014 r.
(data i podpis)

plany Krzysztof Jodłowski, październik 2014 r.
(data i podpis)

zdjęcia fotograficzne Krzysztof Jodłowski, październik 2014 r.
(data i podpis)

miejsce przechowywania negatywów :

Karta po wypełnieniu podlega ochronie na podstawie przepisów prawa autorskiego.

26. Adnotacje o inspekcjach, informacje o zmianach (daty, imiona i nazwiska wypełniających)

27. Załączniki

10 szt.

ZAŁĄCZNIK DO KARTY EWIDENCYJNEJNr *I*

1. Miejscowość	POZNAŃ	5. Nazwa zabytku (jak w karcie), adres KA M I E N I C A, ul. Wybickiego 3	6. Zawartość załącznika cd historii i opisu
2. Gmina	Poznań		
3. Powiat	grodzki poznański		
4. Województwo	wielkopolskie		

cd. historii:

Szymański z Warszawy, a w 1933 r. Mieczysław Nowak z Poznania, ul. Strzelecka 33.

cd opisu:

Elewacje:

Elewacja frontowa zakomponowana symetrycznie, dziewięcioosiowa, podzielona gzymsami kordonowymi między kondygnacją przyziemia i parteru oraz parteru i pierwszego piętra, zwieńczona gzymsem profilowanym. Kondygnacja parteru boniowana (bonie w układzie płytowym, ozdobione plastyczną rustyką), wyżej – tynk gładki, w górnej partii elewacji – tynk poziomo żłobkowany. Okna prostokątne. Na osi środkowej wejście główne zamknięte łukiem spłaszczonym, zwieńczone odcinkiem gzymsu tworzącego łuk wklęsło-wypukły z uskokiem, pod którym dekoracja sztukatorska w formie putta na tle muszli, otoczonej obramieniem roślinnym. Nad gzymsem widoczne niewielkie okienko zamknięte półkoliście. Ponad wejściem na poszczególnych piętrach trzy balkony o żelaznych, kutych balustradach ozdobionych motywami kwiatowymi. Okna trzech środkowych osi ujęte zostały profilowanymi opaskami, pozostałe okna bez opasek. Bogatsze obramienie posiadają jedynie pary okien drugiego piętra, w partii parapetów ozdobione prostokątnymi płycinami wypełnionymi ornamentem (przeplatające się wstęgi), zwieńczone odcinkiem gzymsu tworzącym łuk wklęsło-dwuspadowy z uskokiem, pod którym dekoracja sztukatorska o motywach roślinnych i geometrycznych. Na osiach skrajnych znajdują się rzędy loggi z murowanymi, ramowo-płycinowymi parapetami, o nadprożach wspartych na profilowanych konsolach. Ponad gzymsem wieńczącym widoczny jest ozdobny szczyt ujęty wolutowymi spływami, zwieńczony półkolistym naczółkiem ozdobionym motywem muszli. W szczycie znajduje się para półkoliście zamkniętych okienek. Pozostałe wystawki o trójkątnych szczytach są elementami wtórnymi, powstałymi już w latach powojennych.

Elewacja podwórzowa budynku frontowego oraz elewacja oficyny traktowane mniej ozdobnie, gładko tynkowane. Między kondygnacją przyziemia a parterem oraz w zwieńczeniu – proste gzymsy. Wejście do budynku frontowego zamknięte półkoliście, wejście do oficyny – prostokątne. Okna prostokątne. Na niektórych osiach rzędy balkonów o prostych metalowych balustradach.

Wnętrze i wyposażenie:

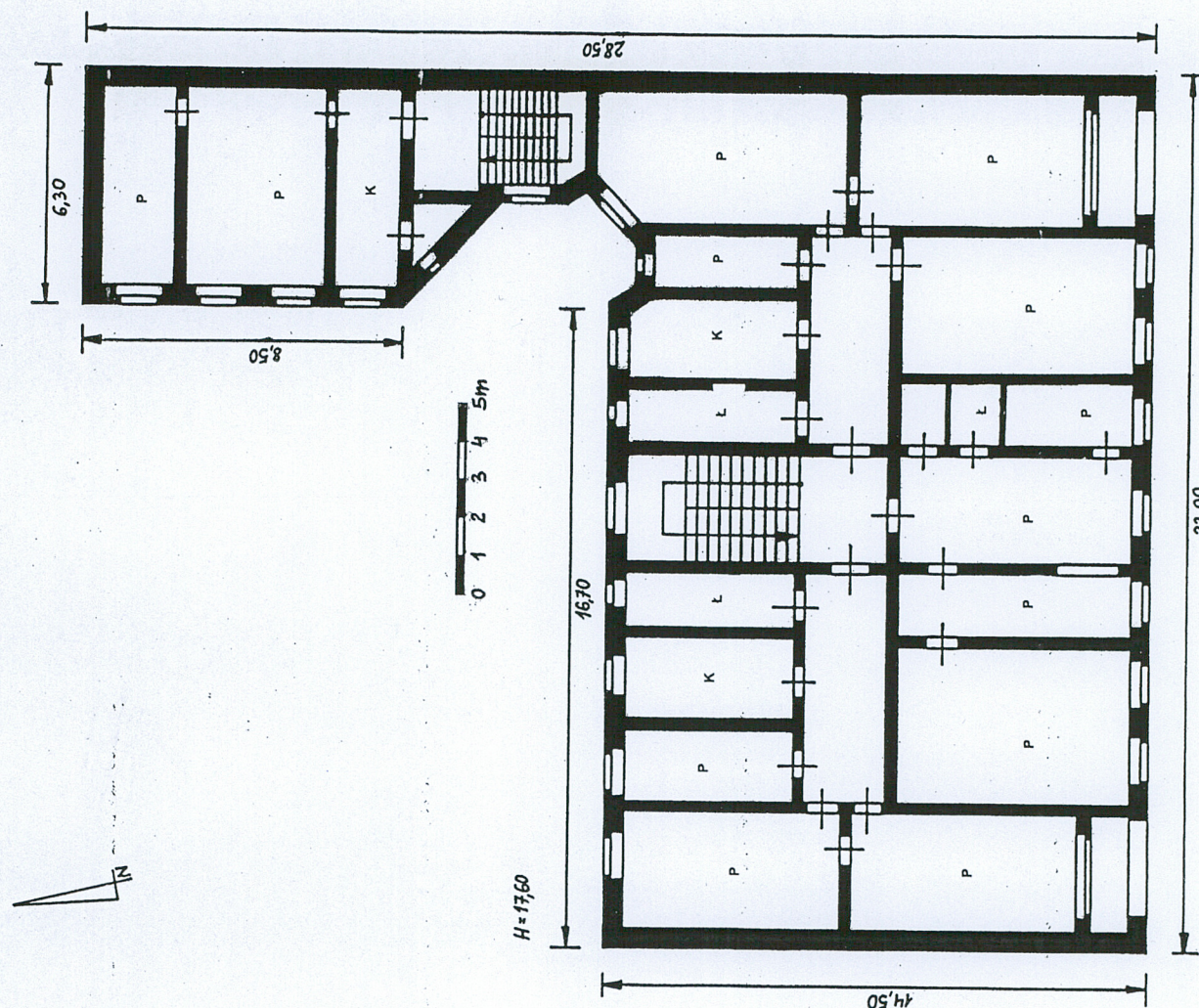
Pierwotny układ wnętrz częściowo zmieniony. Z pierwotnego wyposażenia zachowała się częściowo dawna stolarka drzwiowa i okienna, posadzka w sieni z barwnego lastrico oraz w niektórych pomieszczeniach dekoracja sztukatorska sufitów.

Instalacje:

Budynek wyposażony jest w instalację elektryczną, wodno-kanalizacyjną gazową i odgromową.

Opracowanie załącznika:
(data i podpis)Krzysztof Jodłowski
Październik 2014 r.

1. Miejscowość	POZNAŃ	5. Nazwa zabytku (jak w karcie), adres K A M I E N I C A, ul. Wybickiego 3	6. Zawartość załącznika Rzut poziomy I piętra
2. Gmina	Poznań		
3. Powiat	grodzki poznański		
4. Województwo	wielkopolskie		



Opracowanie załącznika:
(data i podpis)

Krzysztof Jodłowski
Październik 2014 r.

ZAŁĄCZNIK DO KARTY EWIDENCYJNEJ

Nr III

1. Miejscowość	POZNAŃ	5. Nazwa zabytku (jak w karcie), adres	6. Zawartość załącznika
2. Gmina	Poznań	KA M I E N I C A, ul. Wybickiego 3	Dawne plany Wildy
3. Powiat	grodzki poznański		
4. Województwo	wielkopolskie		



Fragment planu Poznania z 1902 r.



Fragment planu Poznania z 1910-11 r.



Fragment planu Poznania z 1929 r.

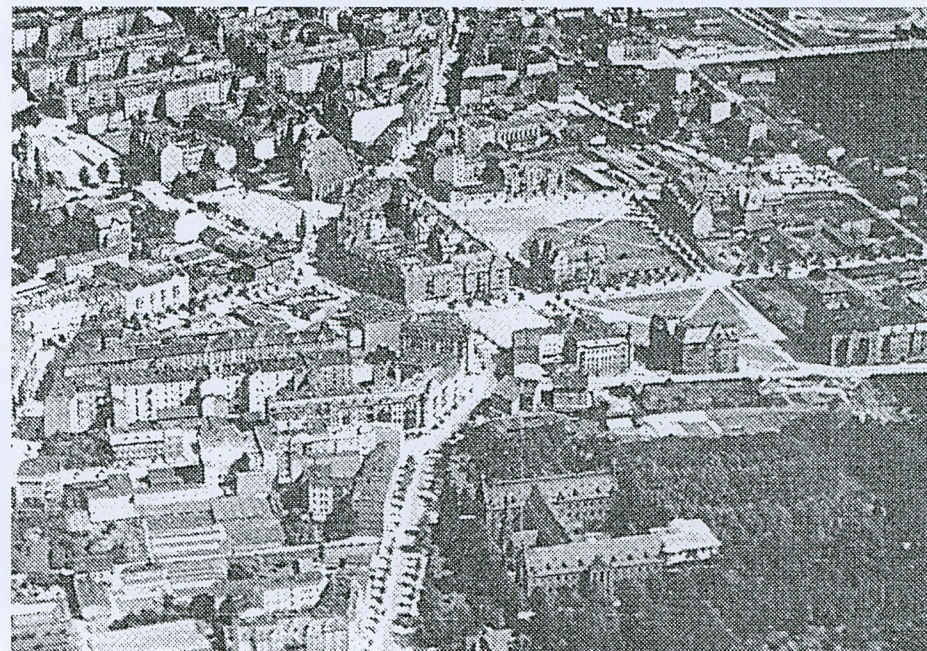
Opracowanie załącznika:
(data i podpis)

Krzysztof Jodłowski
Październik 2014 r.

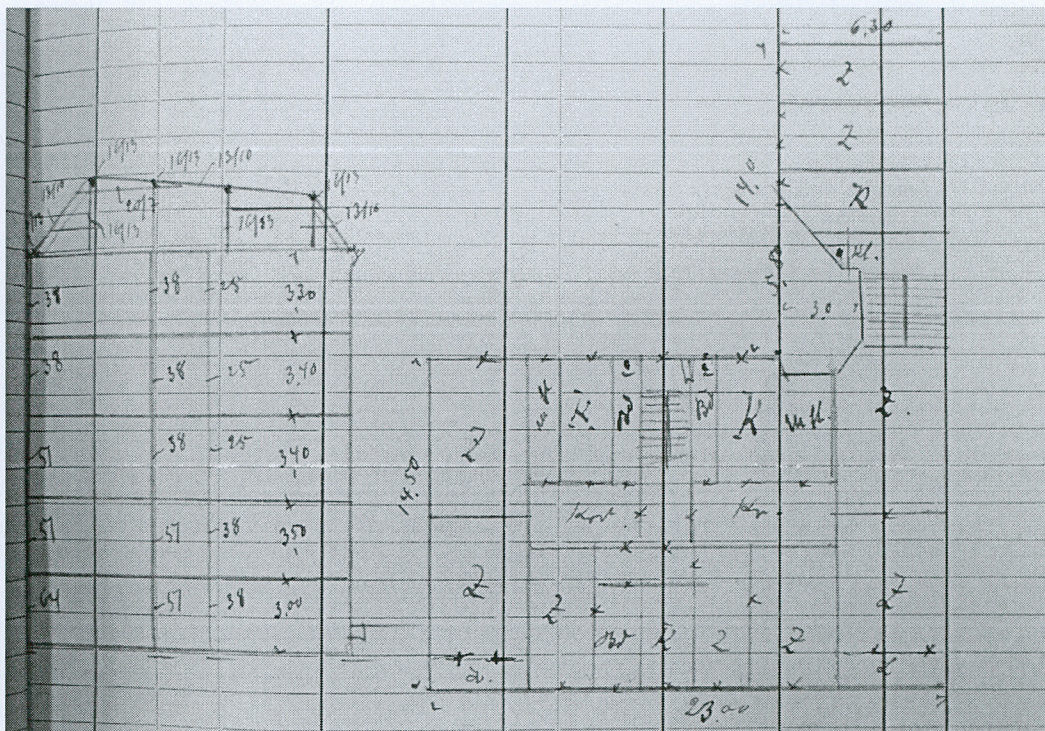
1. Miejscowość	POZNAŃ	5. Nazwa zabytku (jak w karcie), adres K A M I E N I C A, ul. Wybickiego 3	6. Zawartość załącznika Dawna ikonografia Archiwalia z Akt Towarzystwa Ogniwego
2. Gmina	Poznań		
3. Powiat	grodzki poznański		
4. Województwo	wielkopolskie		



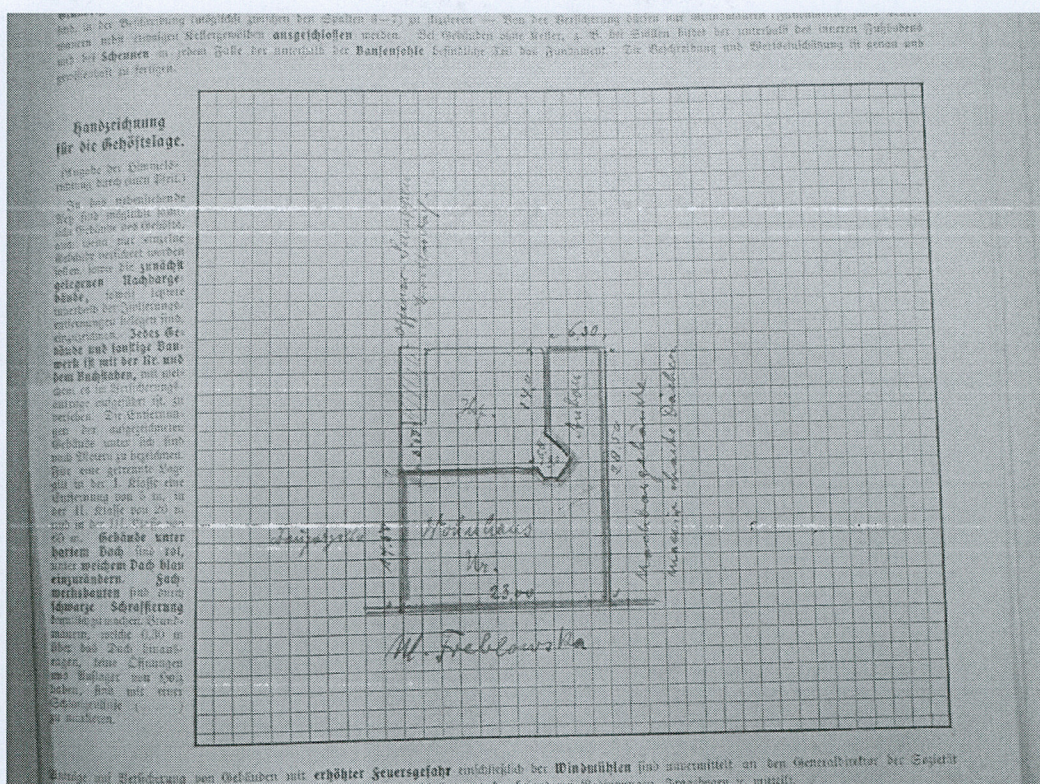
Ul. Froebelstrasse – pocztówka z ok. 1910 r.



Wilda – część południowa. Zdjęcie z lotu ptaka z lat 30. XX w.



Rzut i przekrój pionowy



Plan sytuacyjny

ZAŁĄCZNIK DO KARTY EWIDENCYJNEJ

Nr V

1. Miejscowość	POZNAŃ	5. Nazwa zabytku (jak w karcie), adres KAM I E N I C A, ul. Wybickiego 3	6. Zawartość załącznika Zdjęcia archiwalne
2. Gmina	Poznań		
3. Powiat	grodzki poznański		
4. Województwo	wielkopolskie		



Właścicielka kamienicy nr 3, Maria Mendelska

Opracowanie załącznika:
(data i podpis)

Krzysztof Jodłowski
Październik 2014 r.

ZAŁĄCZNIK DO KARTY EWIDENCYJNEJ

Nr VII

1. Miejscowość	POZNAŃ	5. Nazwa zabytku (jak w karcie), adres	6. Zawartość załącznika
2. Gmina	Poznań	KAMIENICA, ul. Wybickiego 3	zdjęcia
3. Powiat	grodzki poznański		
4. Województwo	wielkopolskie		



2.



3.



4.

Opracowanie załącznika:
(data i podpis)

Krzysztof Jodłowski,
październik 2014 r.



5.



6.



7.

ZAŁĄCZNIK DO KARTY EWIDENCYJNEJ

Nr VII

1. Miejscowość	POZNAŃ	5. Nazwa zabytku (jak w karcie), adres KAMIENICA, ul. Wybickiego 3	6. Zawartość załącznika zdjęcia
2. Gmina	Poznań		
3. Powiat	grodzki poznański		
4. Województwo	wielkopolskie		



8.



9.

Opracowanie załącznika:
(data i podpis)

Krzysztof Jodłowski,
październik 2014 r.



10.



11.



12.

ZAŁĄCZNIK DO KARTY EWIDENCYJNEJ

Nr VIII

1. Miejscowość	POZNAŃ	5. Nazwa zabytku (jak w karcie), adres KAM IEN ICA, ul. Wybickiego 3	6. Zawartość załącznika zdjęcia
2. Gmina	Poznań		
3. Powiat	grodzki poznański		
4. Województwo	wielkopolskie		



13.



14.

Opracowanie załącznika:
(data i podpis)

Krzysztof Jodłowski,
październik 2014 r.



15.



16.



17.



18.

ZAŁĄCZNIK DO KARTY EWIDENCYJNEJ

Nr IX

1. Miejscowość	POZNAŃ	5. Nazwa zabytku (jak w karcie), adres	6. Zawartość załącznika
2. Gmina	Poznań	KAMIEŃCA, ul. Wybickiego 3	zdjęcia
3. Powiat	grodzki poznański		
4. Województwo	wielkopolskie		



19.



20.



21.

Opracowanie załącznika:
(data i podpis)

Krzysztof Jodłowski,
październik 2014 r.



22.



23.

ZAŁĄCZNIK DO KARTY EWIDENCYJNEJNr X

1. Miejscowość	POZNAŃ	5. Nazwa zabytku (jak w karcie), adres	6. Zawartość załącznika
2. Gmina	Poznań	K A M I E N I C A, ul. Wybickiego 3	spis zdjęć
3. Powiat	grodzki poznański		
4. Województwo	wielkopolskie		

- 1, 2. Elewacja frontowa – widok od płd. zach.
3. Elewacja frontowa – fragment
4. Loggia w elewacji frontowej
5. Elewacja frontowa – okna trzeciej kondygnacji
6. Okna trzeciej kondygnacji – zwieńczenie
7. Okna trzeciej kondygnacji – dekoracja parapetów
8. Wejście główne
9. Wejście główne – zwieńczenie
10. Balkony w elewacji frontowej
11. Balkon w elewacji frontowej
12. Fragment balustrady jednego z balkonów
13. Drzwi do jednego z mieszkań
14. Schody w budynku frontowym
15. Ozdobny szczyt wystawki dachowej
16. Elewacja frontowa – fragment
17. Loggia w elewacji frontowej
- 18, 19. Widok ogólny od pn. zach.
- 20, 21. Elewacja podwórzowa – fragment
22. Wejście do kamienicy od strony podwórza
23. Wejście do oficyny.

Opracowanie załącznika:
(data i podpis)Krzysztof Jodłowski
październik 2014 r.