

OŚRODEK DOKUMENTACJI
ZABYTKÓW W WARSZAWIE

KARTA EWIDENCYJNA ZABYTKÓW
ARCHITEKTURY I BUDOWNICTWA

A B C D E F G H I J K L Ł M N O P R S T U V W X Y Z

20358
N **WIELKOPOLSKIE**

1. Obiekt

KAMIENICA UL. SIEROCA 3/4

2. Czas powstania

1900-10

3. Miejscowość

P O Z N A Ń

4. Adres Poznań, ul. Sieroca 3/4

Kw. [REDACTED]

nr hipoteczny [REDACTED]

5. Przynależność administracyjna

województwo poznańskie

gmina

6. Poprzednie nazwy miejscowości

7. Przynależność administracyjna
przed 1.VI.1975 r.

województwo poznańskie

powiat

8. Właściciel i jego adres

Bank Przemysłowców.
Spółka Akcyjna w Likwidacji,
Poznań

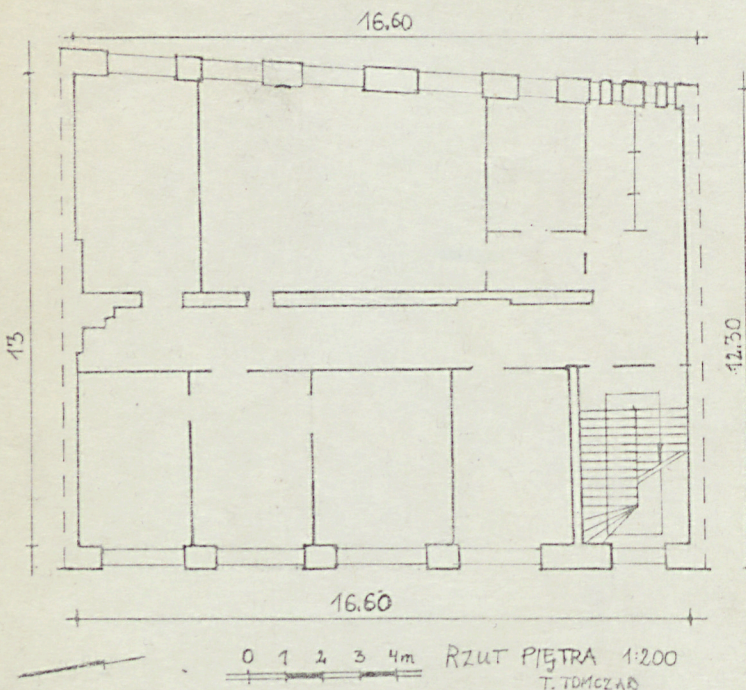
9. Użytkownik i jego adres

Sp-nia Inwalidów "Inplast",
Poznań, ul. Sieroca 3/4
lokatorzy

10. Rejestr zabytków

Nr 295

data 15.09.1986



autor zdjęć T. Tomczak
data wykonania I. 1985
miejsce przechowywania neg

12. Autorzy, historia obiektu, określenie stylu.

Budynek wzniesiony na pocz. XX w. na tyłach dwóch średniowiecznych działek. Po I wojnie światowej całkowicie przebudowano piwnicę/zmieniony układ ścian działowych/ - gdzieś w dolnych partiach widoczne cegły i kamienie pochodzące ze starych murów.

Styl eklektyczny z elementami secesyjnymi we wnętrzu i stylizowanymi barokowymi w organizacji fasady.

13. Opis (sytuacja, materiał i konstrukcja, rzut, bryła, elewacje, dach, wnętrze, wyposażenie, instalacje)

Budynek usytuowany w obrębie zabudowy zwartej przy ul. Sierociej 3/4, na tyłach posesji St. Rynek 74/75, w centralnej części zach. skrzydła St. Rynku. Przylegają doń kamienice Sieroca 5/6 i Sieroca 2.

Murowany z cegły pełnej, tynkowany z zewnątrz i wewnątrz, stropy nad piwnicami masywne z cegły, wysokie pomieszczenia parteru i piętra przekryte stropem drewnianym z podsufitką, więźba dachowa drewniana krokwiowo-jętkowa/typu mansardowego/wzmocniona stolcami stojącymi, dach kryty dachówką w "rybią łuskę". Schody zewnętrzne betonowe, wewnętrzne drewniane, balustrada drewniana, ażurowa. Stolarka okienna i drzwiowa drewniana, okna dwuskrzydłowe, drzwi ramowo-płycinowe.

Budynek wzniesiony na rzucie zbliżonym do trapezu, z ukośną linią elewacji podwórzowej i krótszym ramieniem pd., dwutraktowy układ wnętrz.

Budynek częściowo podpiwniczony, dwukondygnacyjny, z obszernym poddaszem częściowo przejętym na cele mieszkalne, kryty dachem mansardowym, w środkowej części poddasza duża wystawka kryta osobnym dachem dwuspadowym. Bryła całości zwarta, kubiczna.

W organizacji wnętrza wyraźny podział na dominującą przestrzeń pomieszczeń biurowo-mieszkalnych i wielokrotnie mniejszą, choć obszerną, przestrzeń narożnie/w cz. pd.-zach./usytuowanej klatki schodowej. Układ przestrzenny parteru jest w sposób zbliżony realizowany na piętrze.

Fasada 5-osiowa, zorganizowana na sposób regularny, symetryczny, z przewagą elementów wertykalnych nad horyzontalnymi, tynkowana różnorodnymi, kolorowymi tynkami szlachetnymi. Układ czterech dużych, zamkniętych łukiem obniżonym, otworów okiennych w partii parteru powtórzony zostaje na poziomie piętra. Rolę rytmicznych elementów podziału i dekoracji fasady pełnią: w pionie - biegnące przez obie kondygnacje i ujmujące otwory okienne pasy żłobkowanego tynku ozdobione na wysokości wieńczącego gzymsu girlandami/w kształcie wieńców tryumfalnych/tworzonymi przez stylizowany ornament dzwonek/kampanulle/, w poziomie - płyciny wybrane w grubości tynku połączone w kompozycyjną całość z potrójnymi żwornikami trapezoidalnymi i półkolistymi opaskami okiennymi. Odrębny charakter posiada część fasady odpowiadająca klatce schodowej: na osi wejścia głównego/skromny portal zwieńczony łukiem obniżonym, wysunięty nieco przed lico fasady/dwa małe otwory okienne, nad nimi w kole wybranym w grubości tynku data: 1908, całość ujęta pionowymi pasami boniowania.

Elewacja podwórzowa 5-osiowa, kryta białą płytką ceramiczną, podwórze przekryte na poziomie 2 kondygnacji szklanym dachem pilastym.

W sieni parteru na podłodze i ścianach/do wysok. ok. 2 m/ barwne płytki ceramiczne, na piętrze w jednym z pomieszczeń stara boazeria, w kilku skromne plafony

Instalacje: c.o., wod.-kan., elektryczna, gazowa.

14. Kubatura	15. Powierzchnia użytkowa	16. Przeznaczenie pierwotne	17. Użytkowanie obecne
1582,3 m ³	320 m ²	mieszkalne	biurowo-mieszkalne
18. Prace budowlane i konserwatorskie, ich przebieg i dokumentacja		19. Stan zachowania (fundamenty, ściany zewnętrzne ściany, wewnętrzne, sklepienia, stropy, konstrukcje dachowe, pokrycia dachu, wyposażenie i instalacje) <p>Stan zachowania całości dobry, ubytki w pokryciu dachu i tynkach wewnętrznych na poziomie poddasza, miejscami zacieki i grzyb.</p>	
20. Najpilniejsze postulaty konserwatorskie			
Konieczna naprawa pokrycia dachu i tynków klatki schodowej. Wskazany nadzór konserwatorski nad użytkowaniem pomieszczeń biurowych.			

21. Akta archiwalne (rodzaj akt, numer i miejsce przechowywania)

22. Bibliografia

Z.Białkowicz, Opis inwentaryzacyjny parcel ~~obrzeżnych~~
Starego Rynku w Poznaniu, Poznań 1953, maszynopis - **Rkz**

23. Źródła ikonograficzne i fotograficzne rodzaj, miejsce przechowania, sygnatury)

24. Uwagi różne

25. Wypełnił

Tomasz Tomczak

Imię i nazwisko

data styczeń 1985

26. Sprawdził

Imię i nazwisko

data

27. Załączniki