

KARTA EWIDENCYJNA ZABYTKÓW ARCHITEKTURY I BUDOWNICTWA

Nr

20346

1. Obiekt

ZESPÓŁ BUDYNKÓW SZKOLNYCH PRZY UL. RÓŻANEJ 17 i 17A

2. Czas powstania

1933 – 1937/38

3. Miejscowość

POZNAŃ

11. Zdjęcia, rzut, sytuacja, orientacja



4. Adres

Ul. Różana 17 i 17a, 61 – 577 Poznań

nr ewidencyjny działki.....

nr księgi wieczystej: [REDACTED]

5. Przynależność administracyjna

województwo wielkopolskie

powiat poznański

gmina Poznań

6. Poprzednie nazwy miejscowości

Posen

7. Przynależność administracyjna przed 01.01.1999

województwo poznańskie

gmina Poznań

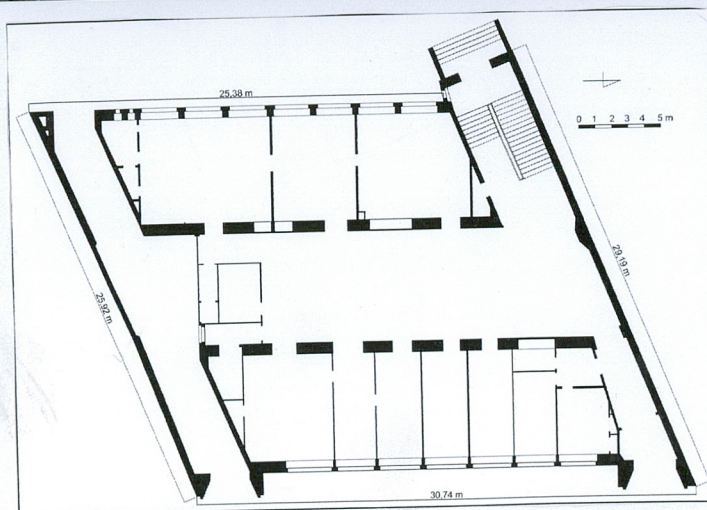
8. Właściciel i jego adres

Własność prywatna

9. Użytkownik i jego adres

Wyższa Szkoła Bankowa w Poznaniu, Al. Niepodległości 2, 61 – 874 Poznań

10. Rejestr zabytków



Ulica Różana (niem. Rosenstrasse) wytyczona została ok. 1900 r. Swą nazwę zawdzięcza temu, iż niegdyś istniał tam ogród różany. Parcela pod numerem 17 zabudowana została w 1906 r. Właścicielem budynku, w którym mieszkała spora liczba lokatorów był kupiec F. Mewes. W jego rękach obiekt ten pozostawał do 1914, gdy przeszedł na własność J. Kaczmarka, wtedy też zamieszkiwał go poza właścicielem tylko jeden lokator. Następnym posiadaczem budynku został w 1916 Lorenz Kayser, władający nim do początków lat 20. W 1923 r. dom, nadal zamieszkiwany tylko przez 2 lokatorów kupili Maria i Wacław Janiszewscy z Warszawy, pozbyli się go już w 1929 na rzecz Stanisława Grzegorzewskiego reprezentującego S.A. Wielkopolską Hurtownię Szkła w Poznaniu. Firma ta prawdopodobnie wyburzyła istniejący tam obiekt. Już w lutym 1932 r. parcelę nabył Jan Sajdak z żoną, ówczesny prorektor Uniwersytetu Poznańskiego, zapewne z myślą o wybudowaniu tam budynku szkolnego. Pracując na uniwersytecie był on bowiem bardzo zaangażowany w działalność oświatową na niższych szczeblach. Zauważając niedobór szkół na Wildzie otworzył 02.09.1931 r. w budynku przy ul. Wierzbicice 6 szkołę powszechną sześcioklasową pod wezwaniem Najświętszej Marii Panny, tzw. Collegium Marianum, która szybko uzyskała status publicznej. Początkowo uczyło się tam ok. 160 dzieci. Uczniowie korzystali z 2 boisk: przy ul. Wierzbicice 6 i przy Różanej. 15.1.1933 utworzono rozwojowe gimnazjum humanistyczne męskie i żeńskie, do którego trafiać miały dzieci po skończeniu 6 klasy. Rozwój szkoły wymagał zatem wzniesienia dla niej samodzielnego obiektu. Plany budynku, który ulokowany miał być w głębi działki przy Różanej przygotowane zostały zimą 1933 r. Ich autorem był Adolf Piller.

Cd. wkładka nr 1

Sytuacja: w centrum miasta, w dzielnicy Wilda, na obszarze dość luźnej zabudowy ograniczonym ulicami: Różaną, Świętego Czesława, Wierzbicice i Niedziałkowskiego. Po zachodniej stronie ul. Różanej, frontowy budynek niemal naprzeciwko jej skrzyżowania z ul. Spadzistą. W niedalekiej odległości: od strony północnej Zespół Szkół nr 5 (ul. Różana 1/3), od strony wschodniej Stadion im. Edmunda Szyca (ul. Dolna Wilda), od strony południowej Wila Bajerleina (ul. Różana 13). Do frontowego obiektu (z numerem 17) od południa przylega kamienica przy ul. Różanej 16, od północy graniczy z nim plac parkingowy. Tylony budynek (ul. Różana 17a) dostępny jest od przedłużenia ul. Poplińskich. Przylega do niego od południa wielomieszkaniowy obiekt „Apartamenty Wildeckie” (ul. Świętego Czesława 7-8). Naprzeciwko niego znajduje się kamienica przy ul. Poplińskich 18a, od strony północnej sąsiaduje z nim teren przedszkola 87 im. Jacusia i Agatki. Teren przed budynkami utwardzony, pomiędzy nimi znajduje się zazieleniony dziedziniec. Od strony ul. Poplińskich modułowe ogrodzenie metalowe z bramą przesuwną i furtką. Od strony południowej teren ogrodzony murem, od strony północnej również mur z metalową bramą, a także parkan z blaszanych paneli. Od ul. Różanej brama metalowa i ogrodzenie z siatki.

Materiał i konstrukcja: obiekt Różana 17 (Różana 17a brak dostępu): *Ściany:* murowane z cegły. *Stropy:* maszynowe. *Konstrukcja dachowa:* stropodach. *Pokrycie dachowe:* papa. *Podłogi i posadzki:* w pomieszczeniach wykładowych wykładzina PCV, w korytarzach: na parterze płytki gres, na pozostałych piętrach płytki lastryko, w auli parkiet drewniany i linoleum na balkonie, na klatce schodowej płytki lastryko, w piwnicach wylewka betonowa. *Schody:* główne dwubiegowe powrotne, żelbetowe pokryte lastrykiem. Bariery schodów na 3 niższych kondygnacjach z prętów metalowych z drewnianymi poręczami, na ostatnich kondygnacjach bariery murowane i z prętów metalowych, poręcze drewniane. Schody do piwnic jednobiegowe proste, betonowe z metalowymi rurowymi poręczami. *Okna:* współczesne, plastikowe, częściowo powtarzające formę uprzednio istniejących okien drewnianych (w części z nich zrezygnowano ze szprosów dzielących szyby): jedno-, dwu-, trój- i sześciordzielne dwurzędowe, trójrdzielne trójrdzielne ze szprosami dzielącymi szyby w poziomie; jednorzędowe, dwurzędowe i dwurzędowe ze szprosami dzielącymi szyby w poziomie; jedno- i trójrdzielne jednorzędowe. Portfenetry dwurzędowe. W budynku Różana 17a: metalowe jednorzędowe, drewniane skrzynkowe jedno-, dwu-, trój-, sześciu- i ośmiordzielne dwurzędowe, również ze szprosami dzielącymi szyby w pionie na 2 pola; sześciordzielne ze szprosami dzielącymi szyby na 4 pola w pionie; współczesne z PCV bardzo wysokie okno (portfenetr) trójrdzielne pięciordzielne. *Drzwi:* współczesne, do pomieszczeń dydaktycznych jednoskrzydłowe płytowe, do auli dwuskrzydłowe drewniane ramowe, z klatek schodowych: dwuskrzydłowe z poprzeczką, z profili aluminiowych, całkowicie przeszklone, osadzone w przeszklonych ściankach, na parterze prowadzące na główny hol dwuskrzydłowe z poprzeczką, z profili aluminiowych, całkowicie przeszklone, w piwnicach metalowe płytowe jedno- i dwuskrzydłowe, jednoskrzydłowe płytowe i deskowe. Drzwi zewnętrzne jednoskrzydłowe płytowe, dwuskrzydłowe z poprzeczką, z profili aluminiowych, całkowicie przeszklone, te od strony ul. Różanej z prostokątnym przeszklonym naświetlem. Brama od strony ul. Różanej dwuskrzydłowa, płytowa, metalowa. W budynku Różana 17a: drzwi zewnętrzne od dziedzińca dwuskrzydłowe drewniane ramowo-płycinowe niebieskie; dwuskrzydłowe wrota metalowe niebieskie; od frontu dwuskrzydłowe drzwi współczesne z profili PCV przeszklone z poprzeczkami.

Rzut: budynek Różana 17 o skomplikowanym rzucie, nieco zbliżonym do romboidalnego z nieco poszerzonymi narożnikami (oprócz S-W). Zarys rombu przełamują dwa wieloboczne ryzality od strony południowej otaczające niewielką przestrzeń o nieregularnym kształcie. W ich przyziemiu przebiega szeroki przejazd prowadzący na dziedziniec za obiektem. Budynek dwutraktowy z korytarzem pośrodku. Z uwagi na nieregularności rzutu część pomieszczeń ma kształty odbiegające od ortogonalnych. Od strony wschodniej na piętrach 3 i 4 znajduje się biegnąca niemal przez całą długość budynku bardzo obszerna aula z absydą u jednego z krótszych jej końców i szerokim balkonem, na który dostęp jest z 4 piętra. **Cd. wkładki nr 1 – 3.**

14. Kubatura	15. Powierzchnia użytkowa	16. Przeznaczenie pierwotne Budynki szkolne	17. Użytkowanie obecne Budynek szkoły wyższej (Różana 17), nieużytkowany (Różana 17a)
18. Prace budowlane i konserwatorskie, ich przebieg i dokumentacja (po 1945 r.) Lato 2014 wymiana okien drewnianych od strony ul. Różanej na okna z profili PCV. Wcześniej dokonano także wymiany okien od strony dziedzińca. Budynki te nieprzerwanie użytkowane przez kilkadziesiąt lat przechodziły rozmaite prace modernizacyjne, szczególnie jeśli chodzi o ich wnętrza.		19. Stan zachowania (fundamenty, ściany zewnętrzne, ściany wewnętrzne, sklepienia, stropy, konstrukcje dachowe, pokrycie dachu, wyposażenie i instalacje) Stan zachowania obiektów można określić jako dość dobry. Dostrzec można dość wyraźne ślady zużycia drewnianej stolarki okiennej i drzwiowej w budynku 17a, szczególnie od strony dziedzińca.	
		20. Istniejące zagrożenia, najpilniejsze postulaty konserwatorskie Postulować należy wykonanie konserwacji zachowanej drewnianej stolarki okiennej i drzwiowej w budynku 17a, a także ochronę dekoracji rzeźbiarskiej nad wejściem do obiektu od strony dziedzińca.	

21. Akta archiwalne (rodzaj akt, numer i miejsce przechowywania)
APP, Prezydium WRN w Poznaniu, sygn. 836 „Opinie o przeznaczeniu nieruchomości nr 355 – 434”.
APP, Kuratorium Okręgu Szkolnego Poznańskiego, sygn. 390 „Prywatne Gimnazjum Najświętszej Marii Panny J. Sajdaka Poznań 1933”.
APP, Kuratorium Okręgu Szkolnego Poznańskiego, sygn. 391 „Prywatne Gimnazjum Męskie NMP w Poznaniu 1934”.
APP, Kuratorium Okręgu Szkolnego Poznańskiego, sygn. 183 „Prywatna Szkoła Powszechna dra Sajdaka pod wezw. Najśw. Marii Panny Poznań 1933 – 1938”.
APP, Urząd Wojewódzki w Poznaniu, sygn. 225 „Uniwersytet Poznański – przyjęcie Collegium Marianum przy ul. Różanej 1948 – 1949”.
Akta gruntowe [redacted] przechowywane w Sądzie Rejonowym Poznań – Stare Miasto w Poznaniu.

22. Bibliografia

Collegium Marianum: Sprawozdanie z pracy nauczycielskiej i wychowawczej za rok szkolny 1933/34, Poznań 1934.
Collegium Marianum: Sprawozdanie z pracy nauczycielskiej i wychowawczej za rok szkolny 1934/35, Poznań 1935.
Collegium Marianum: Sprawozdanie z pracy nauczycielskiej i wychowawczej za rok szkolny 1935/36, Poznań 1936.
Collegium Marianum: Sprawozdanie z pracy nauczycielskiej i wychowawczej za rok szkolny 1936/37, Poznań 1937.
Collegium Marianum: Sprawozdanie z pracy nauczycielskiej i wychowawczej za rok szkolny 1937/38, Poznań 1938.
Władysław Czarnecki, *To był też mój Poznań*, Poznań 1987.
Szymon P. Kubiak, *Architektura i urbanistyka Poznania: 1919 – 1939*, Poznań 2009.
Praca doktorska w zbiorach biblioteki Instytutu Historii Sztuki UAM w Poznaniu.

23. Źródła ikonograficzne (rodzaj, miejsce przechowywania)

Rzuty budynku Różana 17a z czasów wojny ze zbiorów MKZ.
Zdjęcie projektu budynku 17a z: *Collegium Marianum: Sprawozdanie z pracy nauczycielskiej i wychowawczej za rok szkolny 1933/34*, Poznań 1934, s. 23.
Zdjęcia korytarza w budynku 17a i tego obiektu od strony dziedzińca z: *Collegium Marianum: Sprawozdanie z pracy nauczycielskiej i wychowawczej za rok szkolny 1935/36*, Poznań 1936, s. 49, 65.

24. Uwagi różne

25. Opracowanie karty ewidencyjnej (data i podpis)

tekst.....07.-10.2014 mgr Emilia Kiecko.....
(data i podpis)

plany, rysunki.....07.-10.2014 mgr Emilia Kiecko
(data i podpis)

zdjęcia fotograficzne.....07.-10.2014 mgr Emilia Kiecko
(data i podpis)

miejsce przechowywania negatywów : MKZ Poznań

Karta po wypełnieniu podlega ochronie na podstawie przepisów prawa autorskiego.

26. Adnotacje o inspekcjach, informacje o zmianach (daty, imiona i nazwiska wypełniających)

27. Załączniki

wkładki

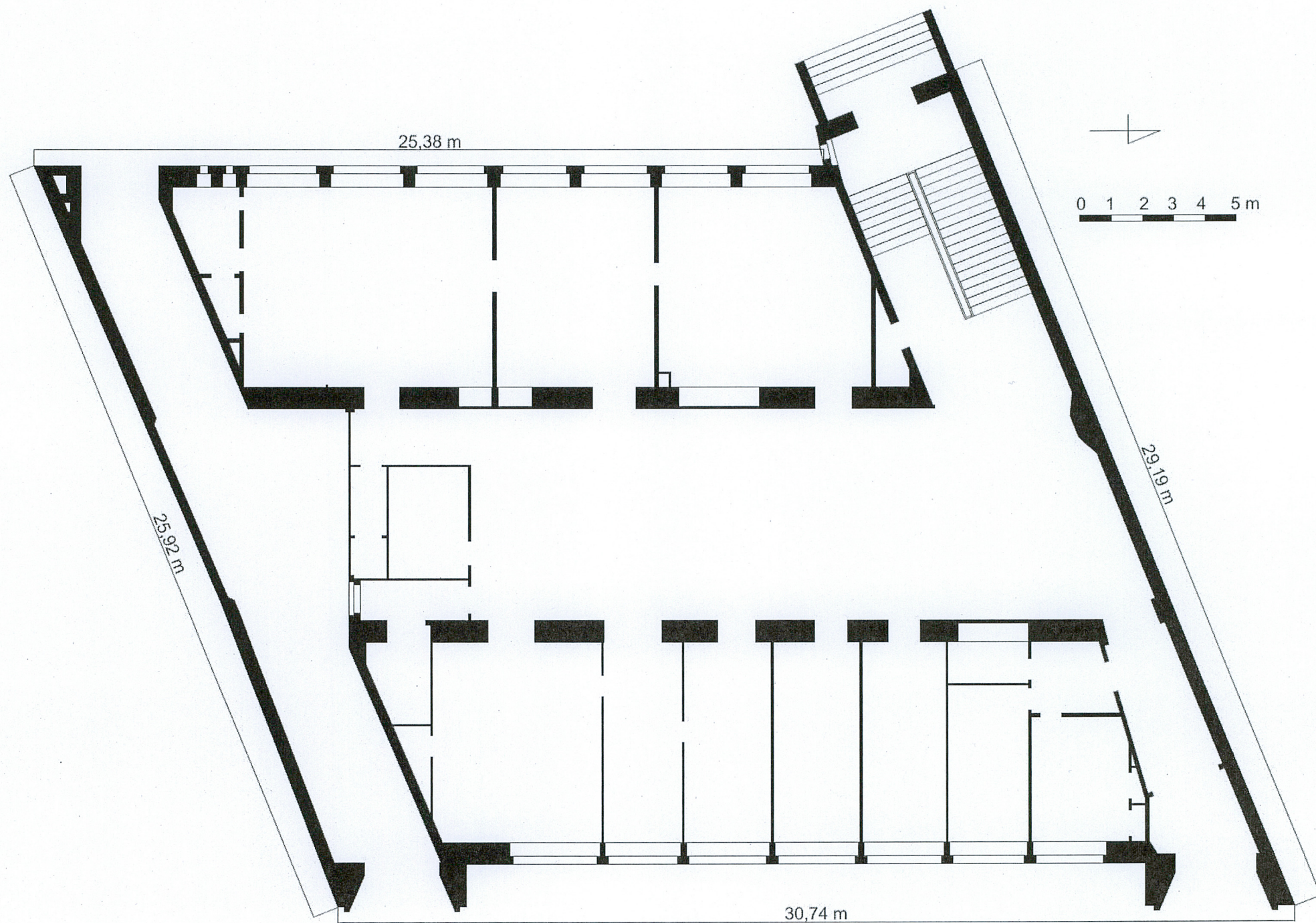
1. Miejscowość POZNAŃ	5. Obiekt (nazwa jak w karcie) oraz adres ZESPÓŁ BUDYNKÓW SZKOLNYCH PRZY UL. RÓŻANEJ 17 i 17A	6. Zawartość wkładki Cd. historii i opisu obiektu, rzut parteru budynku Różana 17
2. Gmina Poznań		
3. Powiat poznański		
4. Województwo wielkopolskie		

Cd. historii. Dość skromny kubaturowo budynek, bo tylko jednopiętrowy (plany przewidywały jednak jego rozbudowę) do którego we wrześniu 1933 r. przeniosła się szkoła, zaczęto wznosić dwudziestego kwietnia tego roku, a jego uroczyste poświęcenie odbyło się 12.11.1933 r. Trwające trzy miesiące prace budowlane prowadziła firma „Eicke i Lewandowski”. Obiekt był nowoczesnie pomyślany: miał jasne i przestronne sale lekcyjne, obszerne korytarze pięciometrowej szerokości, C.O., natryski, szatnie itd. Założono przy nim dwa boiska: dla dziewcząt o powierzchni 800 m² i dla chłopców wielkości 1800 m², a także ogródki szkolne. Już w 1934 r. podjęto rozbudowę budynku, przy czym Sajdakowie powierzając ją ponownie „Eicke i Lewandowskiemu” by pokryć koszty prac zaciągnęli u tej firmy pożyczkę hipoteczną pod zastaw parceli przy Różanej. Nadbudowane zostały trzy kolejne piętra, które ukończono w lecie 1935 r. 1 i 3 piętro zajmowało w gmachu gimnazjum męskie, żeńskie rezydowało na 2 piętrze. Pozostałe sale zajmowała zapewne szkoła powszechna. Budynek ten okazał się jednak niewystarczający dla potrzeb prężnie działającej szkoły. Np. w roku 1936/37 uczyło się w niej: w szkole powszechnej 278 dzieci, w gimnazjum męskim 305, w żeńskim 221. Warto nadmienić, że mimo swego katolickiego charakteru szkoła przyjmowała także dzieci żydowskie. W 1936 r. wzniesiono zatem nowy budynek, od frontu działki, zapewne również wg planów Pillera, do którego przeniosło się gimnazjum żeńskie. Choć nie jest to pewne, być może zbudowano go tak samo, jak wcześniejszy: najpierw parter i 1 piętro, potem kolejne. Informacje znajdujące się w wydawanym przez szkołę sprawozdaniu z jej działalności opisującym rok szkolny 1937/38 zdają się sugerować, że tym roku budynek ten posiadał tylko parter i dwa piętra. Na ostatnim mieścić miały się tylko 3 izby: pracownie fizyczno-chemiczna i biologiczna a także gabinet lekarski. Budynek wykańczany był jeszcze w trakcie tego roku. Podobnie jak poprzedni wznoszony był zgodnie z najnowszymi trendami budownictwa szkolnego: miał przestronne sale oświetlane dużymi oknami, urządzenia wentylacyjne, C.O. itd. Zastosowano w nim też takie pożyteczne rozwiązanie jak wbudowane szafki. Być może jeszcze przed wojną gmach został podwyższony do czterech pięter. Obiekty reprezentują styl modernistyczny z wpływami „sztuki dekoracyjnej”, rozwiązanie elewacji zachodniej budynku 17a przypomina fasadę Miejskiej Szkoły Handlowej przy ul. Śniadeckich (1927 – 1929 r.) zaprojektowanej przez Stefana Cybichowskiego. Podobnie wysunięty jest centralny segment elewacji z wejściem głównym (w szkole na Śniadeckich są 2 bliźniacze), na który prowadzą schodki i wysokimi oknami klatki schodowej nad nim, a także równymi szeregami mniejszych okien w bocznych partiach elewacji. W czasie okupacji Collegium zostało zajęte przez Niemców, jego ówczesna funkcja jest jednak niejasna. Wiadomo, że przez jakiś czas na początku wojny przetrzymywani byli tam znani poznańscy profesorowie, m.in.: Szczesny Dettloff, Edward Taylor, Józef Jan Bossowski, Leon Padlewski, wzięci jako zakładnicy. Na planie miasta z 1942 r. oznaczone zostało ono jako szkoła. Kompleks szkolny ucierpiał podczas wojny, został jednak już w 1945 r. odremontowany przez Uniwersytet Poznański. W zamian za remont, którego zapewne sami nie mogli sfinansować, Sajdakowie zaoferowali jego dzierżawę, który umieścił tam swoje studium wstępne, rezydowała tam też przez jakiś filologia klasyczna Jednakże nie tylko on borykał się w tamtym okresie z poważnymi brakami lokalowymi, dlatego też zgadzał się podnajmować pomieszczenia innym jednostkom szkolnym: już od maja 1945 (częściowo) a od września 1946 w całości tylny budynek zajmowały Państwowe Seminarium dla Wychowawczyń Przedszkoli i Państwowe Gimnazjum i Liceum Dąbrowki. W 1948 r. zaś we frontowym obiekcie rezydowało studium wstępne uniwersytetu (parter i 1 p.) a także Państwowe Gimnazjum i Liceum Spółdzielcze (piętra 2 – 4); w gmachu tylnym: Państwowa Szkoła Mechaniczna i gimnazjum dla dzieci robotniczych. W 1953 r. ulokowało się przy Różanej także Technikum Drogowe. Uniwersytet opuścił kompleks dawnego Collegium Marianum prawdopodobnie w 1954 r., kiedy to przejęła go Wyższa Szkoła Rolnicza. Od 1966 r. istniało tam Technikum Poligraficzno-Księgarskie im. Joachima Lelewela, od 1972 r. zaś Technikum Łączności nr 2. W 1977 r. połączone zostały one w Zespół Szkół Zawodowych nr 6. Zajmował on kompleks do 2002 r. Obecnie od kilkunastu lat frontowy budynek wynajmowany jest przez Wyższą Szkołę Bankową na potrzeby studiów zaocznych, do lipca tego roku budynek tylny zajmowany był zaś przez Wyższą Szkołę Komunikacji i Zarządzania, która rezydowała tam również od ok. 10 lat.

Cd. opisu Budynek Różana 17a o rzucie kształtem zbliżonym do formy dwuteownika, z wąskim prostokątnym ryzalitem od strony zachodniej. Dwutraktowy, z korytarzem pośrodku. Wszystkie pomieszczenia mają kształty prostokątne. Większe zlokalizowane są od strony dziedzińca.

Bryła: obiekt przy ul. Różanej 17 o pięciu kondygnacjach nadziemnych, częściowo (od dziedzińca) podpiwniczony. **Cd. wkładki 2 i 3.**

Wkładkę założyła: (data i podpis)
07.-10.2014. Emilia Kiecko



1. Miejscowość POZNAŃ	5. Obiekt (nazwa jak w karcie) oraz adres ZESPÓŁ BUDYNKÓW SZKOLNYCH PRZY UL. RÓŻANEJ 17 i 17A	6. Zawartość wkładki Cd. opisu, ilustracje archiwalne
2. Gmina Poznań		
3. Powiat poznański		
4. Województwo wielkopolskie		

Obsługiwany jest jedną klatką schodową ulokowaną w północno-zachodnim narożniku. Jego bryła zbliżona jest do graniastostupa o podstawie rombu, wzbogacona jest przy tym od strony południowej o dwa równe z nią właściwie wysokości wieloboczne w zarysie ryzality. Poszerzona jest ona także o nieznacznie wysunięte ryzality o czworobocznej podstawie przylegające do jej narożników od strony północnej (od wschodu i zachodu) i południowej (po stronie wschodniej). Nakryta jest dachem wielospadowym o niewielkim spadku połaci. Budynek przy ul. Różanej 17a: do prostopadłościennych brył przylegają od strony północnej i południowej po dwa prostopadłościennie ryzality, kolejny nieznacznie wysunięty czworoboczny ryzalit dostawiony jest na osi głównego masywu od strony zachodniej. Budynek podpiwniczony o czterech kondygnacjach nadziemnych, obsługiwany klatką schodową umieszczoną na jego osi po zachodniej stronie. Budynek nakryty dachem wielospadowym o niewielkim spadku połaci.

Elewacje: od strony ul. Różanej: jedenastoosiowa (dwie osie w skośnych ściankach wysuniętych ryzalitów bocznych), część centralna czterokondygnacyjna, części boczne pięciokondygnacyjne. Otynkowana w mlecznym kolorze, część „cokołowa” pokryta gemalitem w kolorze wrzosowym. Część centralna bardzo szeroka i nieco wyższa niż boczne, zamknięta gzymsem o prostokątnym przekroju. Artykułowana bardzo obszernymi prostokątnymi otworami okiennymi, z których najwyższe znajdują się w czwartej kondygnacji. Pasy otworów 2 i 3 kondygnacji otoczone wypukłymi opaskami o prostokątnym przekroju. Boczne segmenty elewacji wysunięte w formie prostokątnych ryzalitów, w których przyziemiach znajdują się szerokie otwory: wejściowy do budynku i bramny prowadzący na przejście ku dziedzińcowi za nim. Szerokie ościeża wejść wysunięte, powierzchnia bocznych ościeży ukośnie ścięta do wewnątrz. Górne kondygnacje ryzalitów „odcięte” obiegającymi je gzymсами, zwężone i zamknięte gzymсами. Otwory okienne kondygnacji 2 – 4 w ryzalitach wysokie, o prostokątnym kształcie. Dwa niższe ujęte wspólnymi wypukłymi opaskami, nadproża tych w drugiej kondygnacji z poziomymi profilowaniami. Okna 3 kondygnacji w obu ryzalitach i 4 kond. w północnym zaopatrzone są w niskie barierki metalowe. Boczne okna ryzalitów, zwrócone ku centralnej części elewacji wąskie, o kształcie stojących prostokątów i niższe niż pozostałe. Okna ostatniej kondygnacji stosunkowo niewielkie, o kształtach leżących prostokątów, to, które znajduje się w północnym ryzalicie jest zakratowane. *Elewacja północna:* gładka i ślepa. *Elewacja zachodnia:* dziesięcioosiowa, pięciokondygnacyjna, skrajny jednoosiowy fragment od północny wysunięty ryzalitowo. Zamknięta gzymsem o prostokątnym przekroju. Otynkowana w mlecznym kolorze. Najwyższa kondygnacja dłuższej części elewacji w formie nieznacznie wysuniętego nadwieszenia wspieranego przez niewielkie czworościenne wsporniki o sfazowanych narożnikach. W przyziemiu pierwszej osi (licząc od południa) prostokątny otwór przejazdu pod budynkiem., w pozostałych osiach w dłuższej części elewacji równomiernie rozmieszczone otwory okienne o kształtach kwadratów. Pod oknami drugiej i trzeciej kondygnacji przebiegają gzymsy podokienne. W przyziemiu ryzalitu dwa prostokątne otwory drzwiowe osłonięte od góry szerokim okapem, bezpośrednio nad nim znajduje się zakratowany otwór okienny identyczny jak te w dłuższej części elewacji. Powyżej trzy wysokie, rozdzielone wąskimi ściankami otwory okienne, przesunięte nieco w pionie względem pozostałych pasów okiennych tej elewacji. Wszystkie okna przyziemia są zakratowane. *Elewacja południowa zachodniego ryzalitu:* gładka i ślepa, w jej zachodniej części wysoka otynkowana ścianka kominowa. *Elewacje przejazdu:* wszystkie otynkowane w mlecznym kolorze. *Wschodnia* – ślepa i bez podziałów, przy jej szczycie rodzaj wysuniętego murowanego okapu o rzucie trapezoidalnym. *Południowa:* czterokondygnacyjna, jednoosiowa. W jej dwóch dolnych kondygnacjach prostokątne otwory okienne niemal równe z nią szerokością. Dwa wyższe otwory okienne kwadratowe i przysunięte do narożnika zachodniego, ten w 3 kondygnacji zaopatrzony w niską metalową barierkę. *Zachodnia:* trójkondygnacyjna, jednoosiowa. W jej górnej części znajduje się nieznacznie wysunięte nadwieszenie o łukowym zarysie. W przyziemiu szeroki prostokątny otwór przejazdu, wyżej duży kwadratowy otwór okienny i wąskie okienko o kształcie leżącego prostokąta. W północnej ścianie bocznej przejazdu otwór okienny w kształcie leżącego prostokąta i niewielka prostokątna niszka. **Budynek nr 17a** *Elewacja od strony ul. Poplińskich:* dziewięcioosiowa, czterokondygnacyjna, zamknięta gzymsem o prostokątnym przekroju. Pomalowana na jasnoniebieski kolor, ścianki międzyokienne ponad przyziemiem, a także ścianki parapetowe w północnym segmencie elewacji w kolorze mlecznym, niska partia „cokołowa” jest ciemnoniebieska. Elewacja trójczęściowa, segment środkowy, nieco węższy niż boczne, wysunięty przed nie. Skrajne wąskie fragmenty tych segmentów nieco cofnięte. W miejscach tych przejść gzyms koronujący jest wygierowany. W przyziemiu na osi elewacji poprzedzony schodkami trójstronnymi szeroki prostokątny otwór wejściowy osłonięty po bokach wystęgami muru, od góry zaś okapem. **Cd. wkładka nr 3**



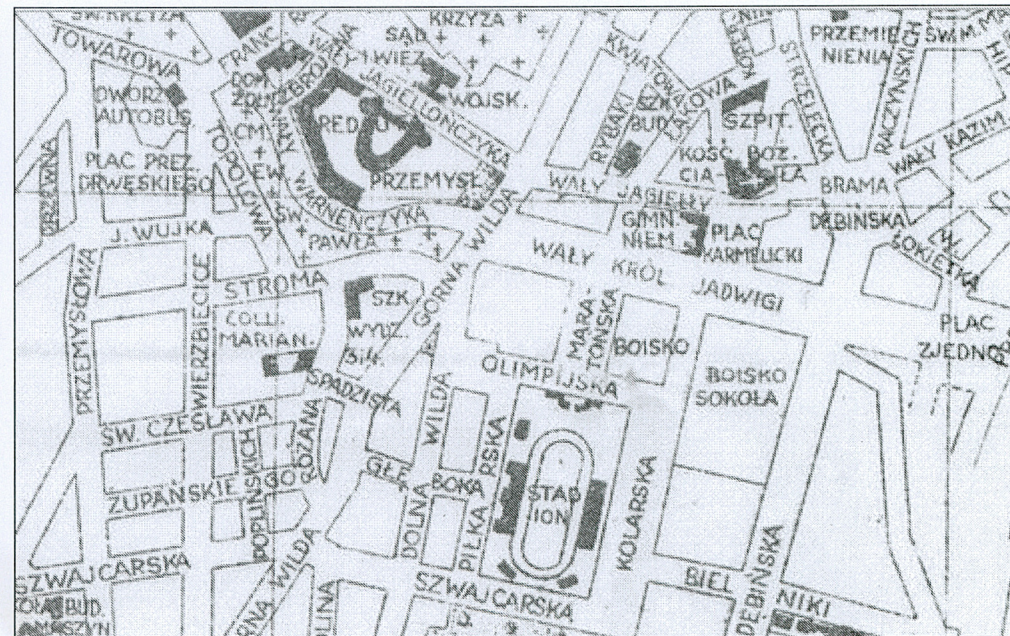
5.



6.



7.



8.

1. Miejscowość POZNAŃ	5. Obiekt (nazwa jak w karcie) oraz adres ZESPÓŁ BUDYNKÓW SZKOLNYCH PRZY UL. RÓŻANEJ 17 i 17A	6. Zawartość wkładki Cd. opisu, ilustracje archiwalne, zdjęcia
2. Gmina Poznań		
3. Powiat poznański		
4. Województwo wielkopolskie		

Otwór ten zaopatrzony jest w zewnętrzną roletę. Nad nim bardzo wysoki otwór okienny otoczony wąską wypukłą opaską. Jego ścianka parapetowa poprzecinana jest kilkoma poziomymi profilami. Pozostałe okna w tym segmencie mniejsze, o kształtach stojących prostokątów, każdy z profilowanym gzymsem parapetowym. Do wysokości drugiej kondygnacji włącznie okna te są zakratowane. Okna bocznych bliźniaczych segmentów dość szerokie, ponad przyziemiem ich pasy połączone są gzymsami podokiennymi. Okna przyziemia zakratowane. *Elewacja od dziedzińca*: czterokondygnacyjna, w przyziemiu 9, wyżej po 7 osi. Otynkowana w piaskowym kolorze. Centralny pięcioosiowy człon nieco wyższy niż boczne. Wszystkie segmenty elewacji zamknięte gzymsami, jej wysoka partia cokołowa nieco wysunięta. Na osi elewacji poprzedzony schodkami prostokątny otwór drzwiowy o sfazowanych ościeżach zdobionych szrafowaniem. Nad nim węższy odeń pionowy otwór okienny flankowany parą pseudopilastrów o żłobkowanych trzonach. Pseudopilastry te dźwigają naczólek o kształcie litery „M”. Ich głowice zdobione są motywami roślinnymi i rzędami trójkątów. W polu naczółka znajduje się rzeźbiarski stylizowany motyw w formie zgeometryzowanego kielicha kwiatu i flankujących go dwóch wolut roślinnych. Pod oknem duży wspornik o zaciosowych formach dźwigający jego prostokątną wypukłą opaskę zdobioną szrafowaniem. W przyziemiu w pierwszej osi (licząc od południa) obszerny prostokątny otwór bramny, w dwóch następnych osiach wąskie otwory okienne o kształcie stojących prostokątów. Otwory okienne w czterech osiach po obu stronach głównego wejścia dość dużych rozmiarów i o kształtach kwadratów. W ostatniej osi w przyziemiu bardzo szerokie okno o kształcie leżącego prostokąta. Wszystkie okna przyziemia są zakratowane i za wyjątkiem skrajnego od strony północnej połączone ze sobą po dwa wąskimi gzymsami podokiennymi. W kondygnacjach 2 – 4 w skrajnych osiach otwory okienne o kształtach leżących prostokątów otoczone prostokątnymi wypukłymi opaskami, w pozostałych zaś blisko ze sobą zestawione kwadratowe okna, których każde pasmo ujęte jest prostokątną wypukłą opaską. Prostokątny w przekroju gzyms wieńczący centralny segment elewacji wsparty jest na szeregu gęsto rozstawionych kwadratowych niskich konsolek z podkładką. Pomalowany jest na czerwono, a przez jego górną część przebiegają dwa proste żłobki. Gzymsy zamykające boczne partie elewacji także mają przekrój prostokątny. Narożnik między nimi a płaszczyzną ściany wypełniają nieco krótsze niż one wypukłe ćwierćwałki ujęte w dwa wąskie profile. Płaszczyzny tych gzymsów pokryte są gęstym pionowym szrafowaniem. *Elewacja północna*: trójczęściowa, segment środkowy mocno cofnięty względem bocznych, w przyziemiu poszerza go niska kryta papą przybudówka, której północna ścianka znajduje się na linii bocznych części elewacji. Segmenty te zamknięte są skośnie, zwieńczenie centralnej części zamknięte jest trójkątnie. Ściany pomalowane są na niebiesko w takim samym odcieniu jak elewacja od strony ul. Poplińskich. Boczne segmenty są pozbawione podziałów i ślepe. Segment środkowy jest jednoosiowy i czterokondygnacyjny. Wszystkie jego otwory okienne mają kształt leżących prostokątów i są niemal tej samej co on szerokości. Są one dość obszerne i wypełnione wieloskrzydłowymi oknami. Okna dwóch górnych kondygnacji zaopatrzone są w wąskie gzymsy podokienne łączące się z analogicznymi gzymsami pod jedynymi oknami w bocznej ścianie zachodniego segmentu (ścianka boczna segmentu wschodniego jest gładka i ślepa). Okna te są nieco mniejsze niż ww., niższe ma kształt kwadratu, górne zaś leżącego prostokąta. *Elewacja południowa*: trójczęściowa, boczne segmenty są wysunięte i przylegają do sąsiadującego budynku. Segment środkowy zamknięty trójkątnie, pomalowany na niebiesko. Ścianki po obu jego stronach pomalowane są w piaskowym kolorze. Centralna część jednoosiowa i czterokondygnacyjna, ukształtowana identycznie jak analogiczna elewacja po stronie północnej, brak jednak gzymsów podokiennych. W bocznej ścianie od strony zachodniej dwa okna na wysokości 3 i 4 kondygnacji centralnego segmentu. Mają one kształty leżących prostokątów, wyższy jest nieco mniejszy. Odpowiada mu pojedynczy otwór okienny w ścianie po wschodniej stronie.

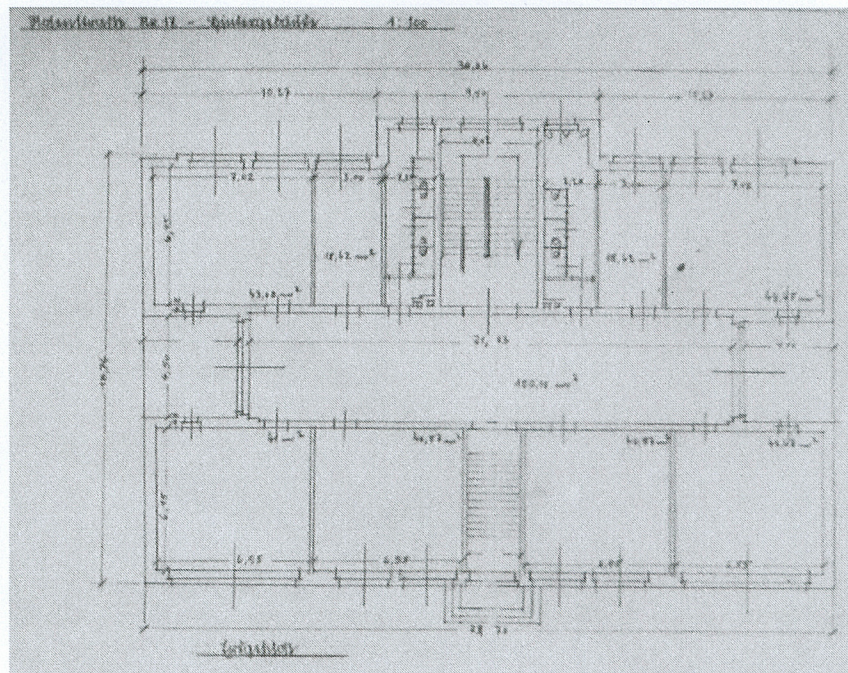
Wnętrze: wystrój wnętrz (budynku Różana 17) i ich wyposażenie całkowicie współczesne, typowe dla obiektów szkół wyższych. Stosunkowo interesującym wnętrzem jest dwupoziomowa aula mieszcząca się na 3 i 4 piętrze od strony ulicy. Może ona pomieścić (łącznie z balkonem) ok. 400 osób. Przy jednej z jej krótszych boków znajduje się płytka scena z płyty pilśniowej, zamknięta wysoką absydą. Balkon auli jest dość obszerny, wsparty na ścianach bocznych i filarze. Ograniczony jest współczesną metalową barierką. Zastosowany został w nim amfiteatralny układ siedzeń.

Wyposażenie: z pierwotnego wyposażenia obiektów jak się wydaje nic się nie zachowało z uwagi na to, że w ciągu całej swej historii użytkowane były one przez różne podmioty i podlegały pracom modernizacyjnym.

Instalacje: wodno-kanalizacyjna, elektryczna, ogrzewanie miejskie, alarmowa.

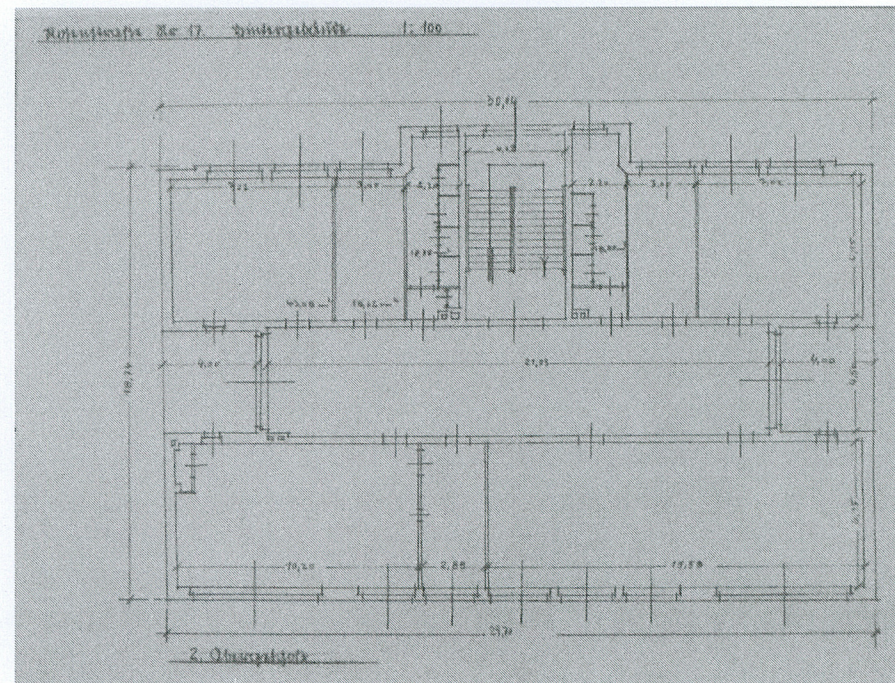
Wkładkę złożyła: (data i podpis)

07.-10.2014. Emilia Kiecko



9.

10.



11.



12.

1. Miejscowość POZNAŃ	5. Obiekt (nazwa jak w karcie) oraz adres ZESPÓŁ BUDYNKÓW SZKOLNYCH PRZY UL. RÓŻANEJ 17 i 17A	6. Zawartość wkładki Spis zdjęć i ilustracji, zdjęcia
2. Gmina Poznań		
3. Powiat poznański		
4. Województwo wielkopolskie		

1. Budynek Różana 17 od strony ul. Różanej.
2. Plan orientacyjny.
3. Plan sytuacyjny.
4. Rut parteru budynku Różana 17.
5. Rysunek projektowy budynku Różana 17a (1934 r.).
6. Budynek Różana 17a od strony dziedzińca (1936 r.).
7. Korytarz w budynku Różana 17a (1936 r.).
8. Fragm. mapy Poznania z 1938 r.
9. Rzut parteru budynku Różana 17a z czasów wojny.
10. Rzut drugiego piętra budynku Różana 17a z czasów wojny.
11. Elewacja zachodnia (od strony dziedzińca) budynku Różana 17 (I).
12. Elewacja zachodnia budynku Różana 17 (II).
13. Elewacja wschodnia przejazdu (Różana 17).
14. Elewacja południowa przejazdu (Różana 17).
15. Elewacja zachodnia przejazdu (Różana 17).
16. Elewacja północna (Różana 17).
17. Przejazd pod budynkiem Różana 17.
18. Jedno z okien na elewacji wschodniej budynku Różana 17.
19. Wejście od strony ul. Różanej.
20. Brama od strony ul. Różanej.
21. Wejście od strony dziedzińca.
22. Drzwi na korytarz na parterze.
23. Widok na balkon auli.
24. Widok na scenę auli.
25. Jedno z pomieszczeń dydaktycznych.
26. Jeden z korytarzy.
27. Schody na poziomie parteru.
28. Schody na poziomie ostatnich kondygnacji.
29. Drzwi do auli.
30. Schody do piwnic.
31. Wnętrze jednego z pomieszczeń piwnicznych.
32. Budynek Różana 17a od strony zachodniej (ul. Poplińskich)

33. Budynek Różana 17a od strony wschodniej (dziedzińca).
34. Gzymsy zamykające elewację od strony dziedzińca.
35. Elewacja północna.
36. Elewacja południowa.
37. Brama od strony dziedzińca.
38. Wejście od strony dziedzińca.
39. Oprawa okna nad wejściem od strony dziedzińca.
- 40 – 43. Okna skrzynekowe (I – IV).



13.



14.



15.

1. Miejscowość POZNAŃ	5. Obiekt (nazwa jak w karcie) oraz adres ZESPÓŁ BUDYNKÓW SZKOLNYCH PRZY UL. RÓŻANEJ 17 i 17A	6. Zawartość wkładki Zdjęcia
2. Gmina Poznań		
3. Powiat poznański		
4. Województwo wielkopolskie		



16.



14.



18.



19.



20.

1. Miejscowość POZNAŃ	5. Obiekt (nazwa jak w karcie) oraz adres ZESPÓŁ BUDYNKÓW SZKOLNYCH PRZY UL. RÓŻANEJ 17 i 17A	6. Zawartość wkładki Zdjęcia
2. Gmina Poznań		
3. Powiat poznański		
4. Województwo wielkopolskie		



21.



22.

Wkładkę założyła: (data i podpis)
07.-10.2014. Emilia Kiecko



23.



24.

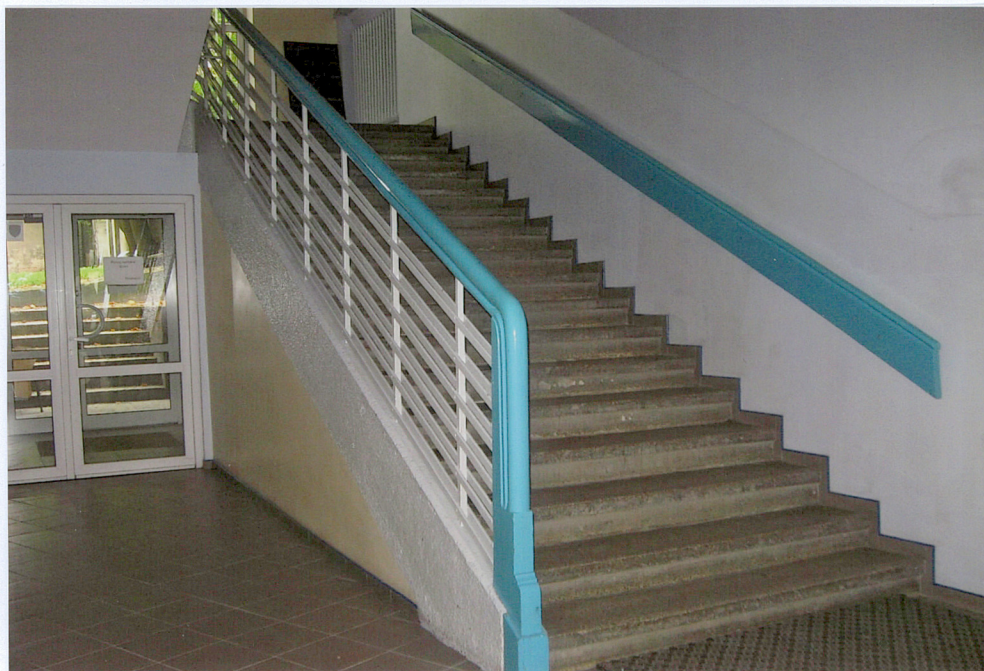


25.



26.

1. Miejscowość POZNAŃ	5. Obiekt (nazwa jak w karcie) oraz adres ZESPÓŁ BUDYNKÓW SZKOLNYCH PRZY UL. RÓŻANEJ 17 i 17A	6. Zawartość wkładki Zdjęcia
2. Gmina Poznań		
3. Powiat poznański		
4. Województwo wielkopolskie		



24.



28.



29.



30.



31.



32.

1. Miejscowość POZNAŃ	5. Obiekt (nazwa jak w karcie) oraz adres ZESPÓŁ BUDYNKÓW SZKOLNYCH PRZY UL. RÓŻANEJ 17 i 17A	6. Zawartość wkładki Zdjęcia
2. Gmina Poznań		
3. Powiat poznański		
4. Województwo wielkopolskie		



33.



34.



35.



36.



37.

1. Miejscowość POZNAŃ

2. Gmina Poznań

3. Powiat poznański

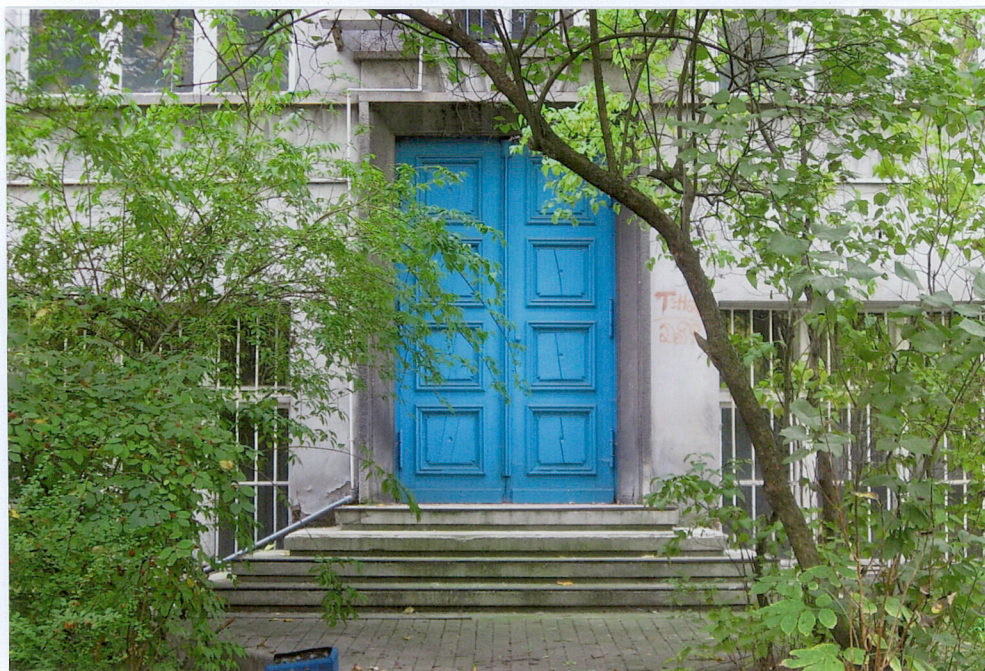
4. Województwo wielkopolskie

5. Obiekt (nazwa jak w karcie) oraz adres

**ZESPÓŁ BUDYNKÓW SZKOLNYCH PRZY UL.
RÓŻANEJ 17 i 17A**

6. Zawartość wkładki

Zdjęcia



38.



39.



40.



41.



42.



43.