

A	B	C	D	E	F	G	H	I	J	K	L	Ł	M	N	O	P	R	S	T	U	V	W	X	Y	Z	Nr	20344
---	---	---	---	---	---	---	---	---	---	---	---	---	---	---	---	---	---	---	---	---	---	---	---	---	---	----	-------

1. Obiekt
KAMIENICA

2. Czas powstania
1904

3. Miejscowość
P O Z N A N

2360/5

. Zdjęcia, plan sytuacyjny, rzuty

4. Adres
ul. Roosevelta 9/10

nr. hipoteczny

5. Przynależność administracyjna

m. Poznań

województwo

gmina

6. Poprzednie nazwy miejscowości

Posen

7. Przynależność administracyjna przed 1. VI
1975 roku

województwo m. Poznań

powiat

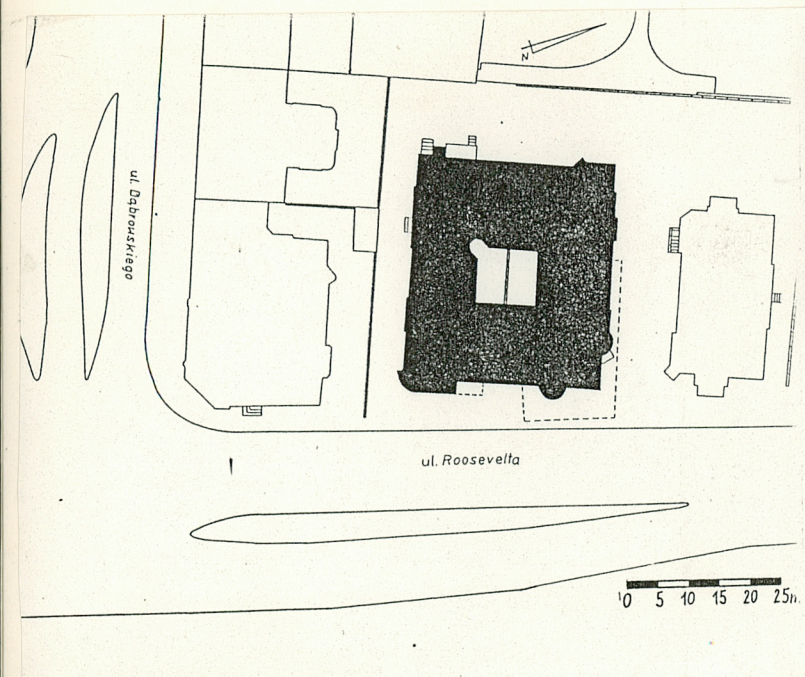
8. Właściciel i jego adres

9. Użytkownik i jego adres

lokatorzy

10. Rejestr zabytków

Nr A 2301/M data 14.03.1980
940/Wkup/A



autor zdjęć K. Jończyński
data wykonania 1991 r.
miejsce przechowywania negatywów

12. Autorzy, historia obiektu, określenia stylu,

Kamienica wzniesiona została w 1904 r. wg projektu arch. arch.Preula i Böhmera, do roku 1919 stanowiła ich własność

Kamienica prezentuje styl secesyjny.

13. Opis (sytuacja, materiał i konstrukcja, rzut, bryła, elewacje, dach, wnętrze, wyposażenie, instalacje)

Sytuacja: Wolnostojąca kamienica usytuowana jest przy ul. Roosevelta, po jej stronie zach., w pobliżu skrzyżowania z ul. Dąbrowskiego. Elewacją frontową skierowaną ku ulicy. Po pd. i pn. stronie budynku znajdują się inne, mniej okazałe kamienice /po stronie pd.- znacznie przebudowana/. Za budynkiem - zadrzewione podwórze, odgrodzone od sąsiednich posesji ceglanym murem. Podwórze wewn. o powierzchni wybetonowanej, przegrodzone ceglanym murem oraz ozdobnym ogrodzeniem metalowym.

Materiał i technika: Budynek wzniesiony z cegły i otynkowany; w kondygnacji poddasza występuje konstrukcja szkieletowa. Detal architektoniczny kamienny. Wnętrza przekryte stropami drewnianymi z podsufitką; nad piwnicą strop murewany, w sieni - sklepienie kolebkowe. Dach o konstrukcji drewnianej, płatwiowo-kleszczowej, kryty podwójnie dachówką karpiówką. Posadzki ceglane i z lasotriko, podłogi drewniane /deski, parkiet/. Schody betonowe, balustrady drewniane, tralkowe. Drzwi zewn. 2-i 3-skrzydłowe, szklone, ramowo-płycinowe, z nadświetlami. Drzwi wewn. 2-skrzydłowe, szklone, ramowo-płycinowe. Okna 3-, 4- i 6-podziałowe, szklone na kit w szczeblinach pojedynczych, krzyżowych i bez szczeblin, konstrukcji skrzynkowej. W oknach klatek schodowych - witraże.

Rzut: Kamienica oraz oficyny wzniesione zostały na rzucie zbliżonym do kwadratu, z podwórką - studnią pośrodku. Poszczególne części budynku prostokątne, urozmaicone półkolistymi ryzalitami od wsch. i pn. Układ wnętrza 2-traktowy. Zewnętrzne trakty budynku gł. i oficyn zajmują pokoje, w traktach podwórzowych - pomieszczenia pomocnicze, gospodarcze itp. W budynku gł. znajdują się 2 klatki schodowe, umieszczone w trakcie podwórzowym, poprzedzone sieniami; 2 klatki pomocnicze - w oficynach /schody 2-biegowe, powrotne/.

Bryła: Kamienica jest całkowicie podpiwniczona, 3-kondygnacyjowa, z dodatkową kondygnacją użytkowego poddasza. Poszczególne części budynku nakrywają wysokie dachy wielopołaciowe o różnych kątach nachylenia połaci. Bryłę wzbogacają balkony - loggie w narożniku pd.-wsch. oraz pn.-wsch. oraz półkoliste ryzality od wsch. i pn., wyższe od pozostałych części budynku, nakryte hełmami o urozmaiconym kształcie, co nadaje im charakter wież.

Elewacje: Elewacje pokryte tynkiem o zróżnicowanej fakturze /gładkim i chropowatym/, ozdobione dekoracją sztukatorską /gł. stylizowane motywy roślinne/. Partia cokołu zaakcentowana profilowanym gzymsem, licowana kamieniem i cegłą. W górnych partiach widoczna dekoracyjnie opracowana konstrukcja drewniana. Okna parteru segmentowe, wyżej prostokątne. Elewacja frontowa 10-osiowa, z dwoma wejściami segmentowymi w partii centralnej. Wejście po stronie pn./nr 9/ - ujęte obramieniem imitującym ciosy, zwieńczone odcinkiem gzymsu w formie trójkąta, pod którym dekoracja w formie głowy kobiecej oraz stylizowanych motywów roślinnych. Wejście po stronie pd. /nr 10/ pozbawione dekoracyjnego ujęcia.

14. Kubatura	15. Powierzchnia użytkowa	16. Przeznaczenie pierwotne	17. Użytkowanie obecne
16 200 m ³	3.600 m ²	mieszkalne	mieszkalne

18. Prace budowlane i konserwatorskie, ich przebieg i dokumentacja

W latach 70-tych i 80-tych przeprowadzono szereg prac murarskich, tynkarskich, stolarskich, dekarских, itp.

19. Stan zachowania (fundamenty, ściany zewnętrzne, ściany wewnętrzne, sklepienia, stropy konstrukcje dachowe, pokrycie dachu, wyposażenie i instalacje)

Fundamenty i ściany w stanie dość dobrym. Tynki ogólnie zniszczone, szczególnie w pobliżu opierzeń i rur spustowych. Zawilgocenia spowodowane brakiem opierzeń balkonów. Stropy nie wykazują ugięć. Więźba dachowa w stanie dość dobrym, pokrycie dachu wymagające częściowego przełożenia. Posadzki częściowo zniszczone, stolarka drzwiowa i okienna w stanie złym. Balustrady klatki schodowej wymagające napraw i uzupełnienia tralek. Zniszczone opierzenia, rynny i rury spustowe. Instalacje w dużym stopniu zużyte.

20. Najpilniejsze postulaty konserwatorskie

Stały nadzór konserwatorski. Budynek wymaga remontu kapitalnego ze szczególnym uwzględnieniem konserwacji elementów sztukaterskich, konstrukcji drewnianych, stolarki drzwiowej i okiennej, kutych balustrad balkonów, witraży oraz dekoracji malarskiej.

21. Akta archiwalne (rodzaj akt, numer i miejsce przechowywania)

22. Bibliografia

G.Tahor, Kamienice przy ul.Jasnej, Krasieńskiego,
Zacisze i Mickiewicza, Poznań /m-pis IHS UAM/

23. Źródła ikonograficzne i fotografie (rodzaj, miejsce przechowywania, sygnatury)

24. Uwagi różne

25. Wypełnił

Krzysztof Jodłowski

imię i nazwisko

data wrzesień 1991 r.

26. Sprawdził

imię i nazwisko

data

27. Załączniki

Wkładka nr 1

1. Miejscowość

Poznań

2. Obiekt (nazwa jak w karcie)

Kamienica
ul. Roosevelta 9/10

3. Zawartość wkładki (nazwa obiektu lub materiału uzupełniającego)

c.d. opisu, zdjęcia, rzut parteru.

c.d. opisu

Na osiach skrajnych - szereg balkonów -loggi, po stronie pd. zwieńczonych ozdobnym hełmem; balustrady balkonów tralkowe /od pd./ i murowane, ozdobione dekoracją sztukatorską /od.pn./; na jednej z nich data 1904. Elewacja pd. 10-osiowa. Jej część centralna lekko wysunięta, ujęta pilastrami oraz w górnej partii - nadwieszonymi półkolumnami. W Kondygnacji parteru - 3 szerokie okna rozdzielone kolumienkami. Partia zach. elewacji pd. 7-osiowa, z półkolistym wejściem; partia wsch. pozbawiona okien, obramiona opaską ozdobioną od góry arkadkowym fryzem. Elewacja pn. 6-osiowa, z półkolistym ryzalitem od strony wsch. oraz prostokątnym wejściem na skrajnej osi zach. Partia wejścia ~~przylegająca do ryzalitu~~ oraz przylegająca do ryzalitu wyższa, w zwieńczeniu - szczyty o konstrukcji szkieletowej. Elewacje wewnętrzne licowane cegłą żółtą, w partii cokołu oraz w obramieniach otworów - cegła czerwona.

Instalacje: Budynek wyposażony jest w instalację elektryczną, wod.-kan, gazową, ogrzewczą oraz telefoniczną.



Wkładkę założył:

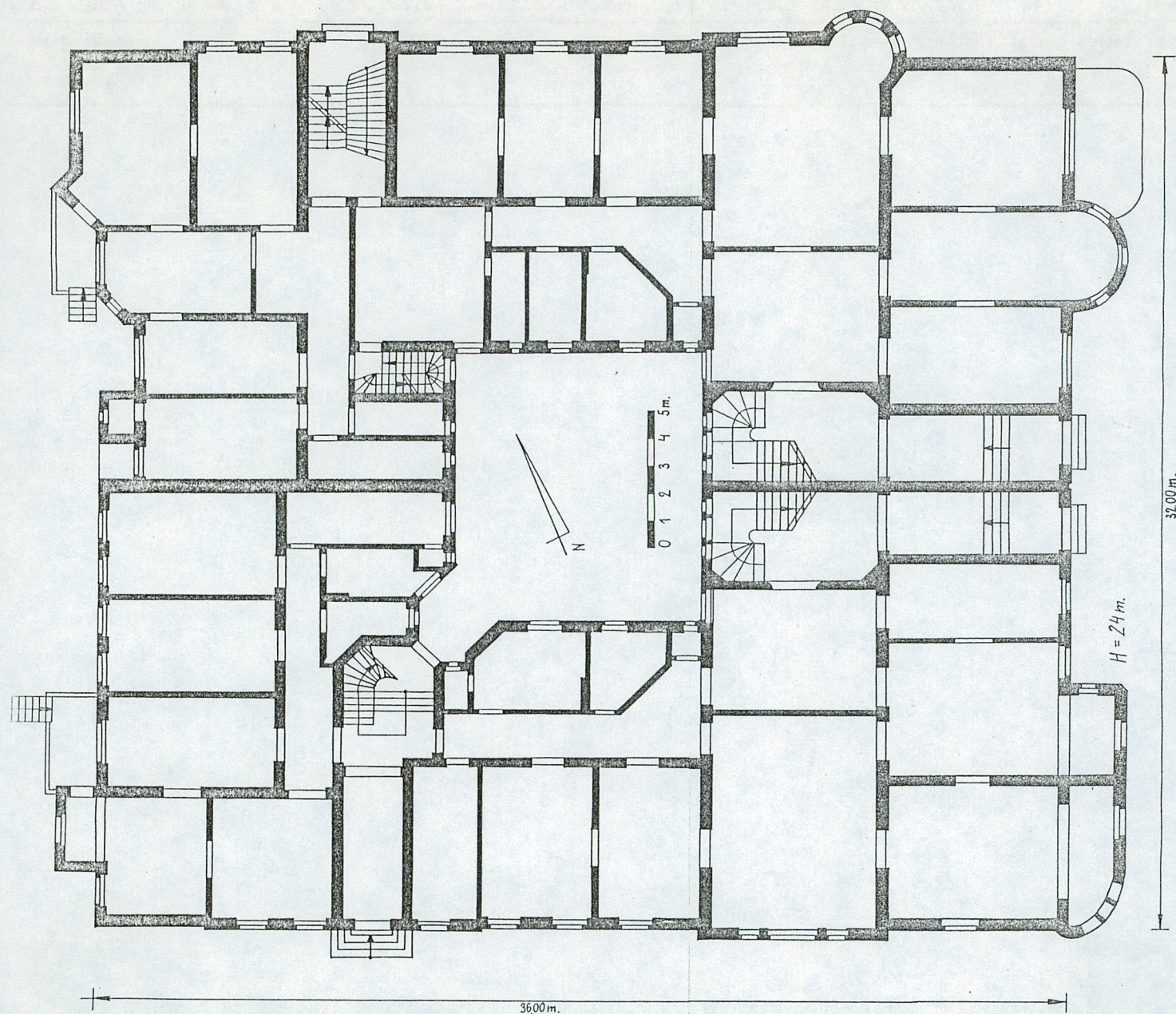
K. Joołowski, 1991 r.

(imię, nazwisko, data)

Miejsce przechowywania negatywów:

PSOZ Poznań

U.M.w P-niu 21/500/91



(imię, nazwisko, data)

Miejsce przechowywania negatywów:

U.M.w P-niu 21/500/91