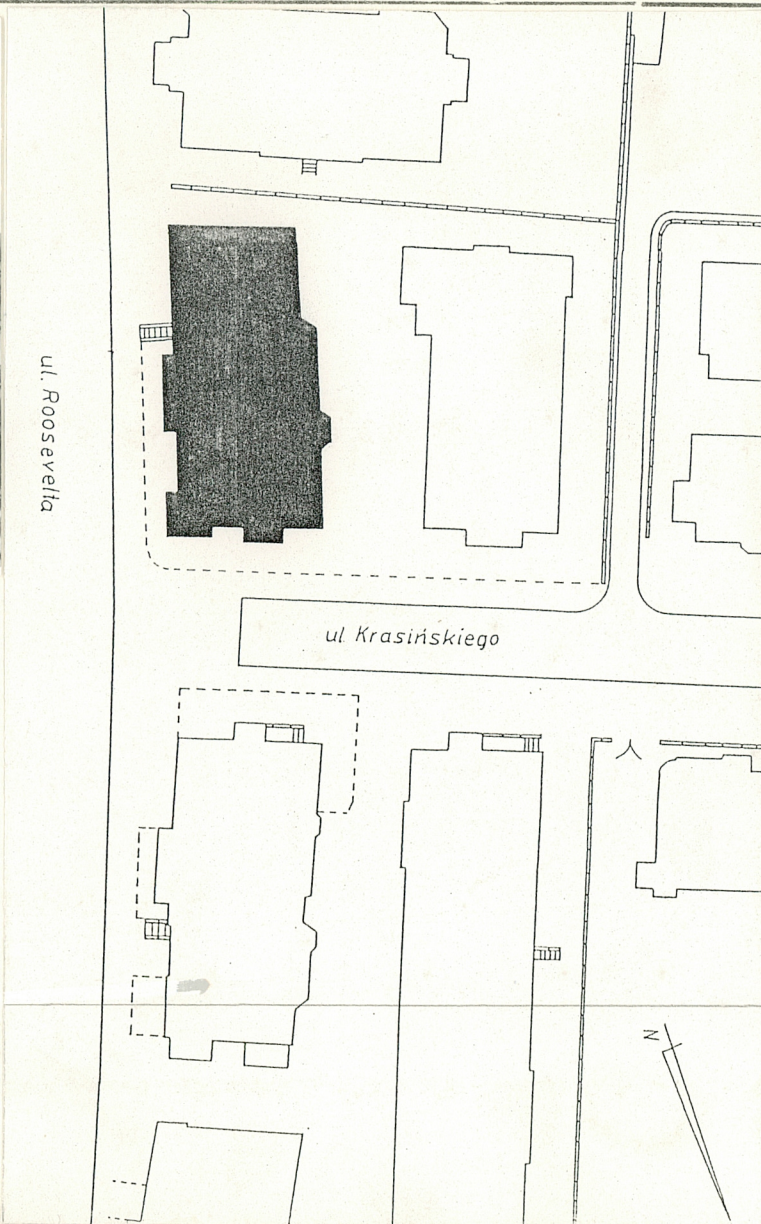


A	B	C	D	E	F	G	H	I	J	K	L	Ł	M	N	O	P	R	S	T	U	V	W	X	Y	Z	Nr	20342
---	---	---	---	---	---	---	---	---	---	---	---	---	---	---	---	---	---	---	---	---	---	---	---	---	---	----	-------

1. Obiekt  
**KAMIENICA**  
2360/3

2. Czas powstania  
1903-05

3. Miejscowość  
**P O Z N A Ń**



4. Adres **ul. Roosevelta 6/7/Kra-  
sińskiego 2** KW [redacted]  
nr hipoteczny

5. Przynależność administracyjna  
**m. Poznań**  
województwo  
gmina

6. Poprzednie nazwy miejscowości  
**Posen**

7. Przynależność administracyjna przed 1. VI.  
1975 roku  
**m. Poznań**  
województwo  
powiat

8. Właściciel i jego adres  
**Sp-nia Mieszkaniowa Lokatorsko-  
Własnościowa "Jeżyce"**

9. Użytkownik i jego adres  
**lokatorzy**

10. Rejestr zabytków  
Nr **A-250** data **14. 03. 1980**  
**94p/1000p/4**

autor zdjęć **K. Jodłowski**  
data wykonania **1991 r.**  
miejsce przechowywania negatywów



## 12. Autorzy, historia obiektu, określenia stylu,

Kamienica została wzniesiona ok. 1903-05 r. Jej właścicielem była Niemiecka Sp-nia Urzędników Państwowych /Deutsche Beamten-Wohnungsbauverein/. Wykonawcą była firma budowlana Böhmer i Preul, która wzniosła szereg pobliskich budynków. W 1920 r. kamienica została przejęta przez Sp-nię Budowlaną Polskich Urzędników Państwowych.

Budynek reprezentuje styl secesyjny.

## 13. Opis (sytuacja, materiał i konstrukcja, rzut, bryła, elewacje, dach, wnętrze, wyposażenie, instalacje)

Sytuacja: Wolnostojąca kamienica usytuowana jest przy ul. Roosevelta, po jej stronie zach., w pobliżu skrzyżowania z ul. Krasieńskiego. Elewacją frontową skierowaną ku ul. Roosevelta. Po pd., pn. i zach. stronie budynku znajdują się podobne kamienice. Poszczególne budynki rozdzielają przejścia, częściowo wyłożone płytami chodnikowymi.

Materiał i technika: Budynek wzniesiony został z cegły i otynkowany; w kondygnacji poddasza występuje konstrukcja szkieletowa. Detal architektoniczny kamienny. Wnętrza przekryte stropami drewnianymi z podsufitką; nad piwnicą strop murowany, w sieni sklepienie kolebkowe. Dach o konstrukcji drewnianej, płatwiowo-kłeszczowej, kryty podwójnie dachówką-karpiówką. Posadzki ceglano-i z lastriko, podłogi drewniane /deski, parkiet/. Schody betonowe, balustrady drewniane, tralkowe. Drzwi zewn. 2-i 3-skrzydłowe, szklone, ramowo-płycinowe, z nadświetlami. Drzwi wewn. 2-skrzydłowe, szklone, ramowo-płycinowe. Okna 3-, 4-i 6-podziałowe, szklone na kit w szczelinach pojedynczych, krzyżowych i bez szczelin, konstrukcji skrzynkowej. W oknach klatek schodowych - witraże.

Rzut: Kamienicę wzniesiono na rzucie zbliżonym do prostokąta, z płytkimi prostokątnymi wysunięciami w partii narożnika pn.wsch. i od pd. oraz trójbocznie wysuniętymi partiami wejść od zach. Układ wnętrza 2,5-traktowy, z centralnie przebiegającym korytarzem oraz pomieszczeniami mieszkalnymi po obu jego stronach. W traktach frontowych sienie ze schodami, w traktach podwórzowych 2 klatki schodowe /schody 2-biegowe, powrotne/.

Bryła: Kamienica jest całkowicie podpiwniczona, 3-kondygnacyjowa, z użytkowym poddaszem. Nakrywa ją wysoki dach 4-spadowy. Kondygnacja poddasza w niektórych partiach znacznie cofnięta, poprzedzona balkonami o balustradach konstrukcji szkieletowej, osłoniętymi przeszklonymi daszkami, wspartymi na smukłych kolumnach. Bryłę urozmaicają ponadto flankujące część wejściową, nadwieszane nad parterem 5-boczne wykusze oraz balkony-loggie od wsch., wyższe, 4-kondygnacyjowe, nakryte osobnym daszkiem 4-spadowym partia narożnika pn.-wsch. opracowanego w formie wieży oraz wysunięte 3-boczne klatki schodowe od zach.

Elewacje: Elewacje pokryte tynkiem o zróżnicowanej fakturze /gładkim i chropowatym/, ozdobione sztukatorską dekoracją secesyjną o charakterze aplikacji. Okna prostokątne oraz zamknięte łukiem odcinkowym, ujęte w zróżnicowane obramienia. W górnych partiach widoczna dekoracyjnie opracowana konstrukcja drewniana. Elewacja frontowa 10-osiowa, z umieszczonym asymetrycznie po stronie pd. prostokątnym wejściem, ujętym obramioną ciosami piaskowca ostrołukową niszą. Wyżej partia wejścia flankowana wykuszami, przy pd. z nich - balkony o ozdobnych, metalowych balustradach; pomiędzy oknami dekoracja sztukatorska /ornament wstęgowy, scena figuralna/. W partii środkowej elewacji frontowej, zwieńczonej szczytem o wykroju wklęsło-wypukłym, ozdobionym kartuszem ujętym



14. Kubatura	15. Powierzchnia użytkowa	16. Przeznaczenie pierwotne	17. Użytkowanie obecne
ok. 7011 m <sup>3</sup>	ok. 1252 m <sup>2</sup>	mieszkalne	mieszkalne
18. Prace budowlane i konserwatorskie, ich przebieg i dokumentacja  W latach 70-tych i 80-tych przeprowadzono szereg doraźnych prac murarskich, tynkarskich, dekarских, stolarskich itp.		19. Stan zachowania (fundamenty, ściany zewnętrzne, ściany wewnętrzne, sklepienia, stropy konstrukcje dachowe, pokrycie dachu, wyposażenie i instalacje)  Ściany w stanie dość dobrym. Tynki ogólnie zniszczone, szczególnie w pobliżu opierzeń i rur spustowych. Zawilgocenia spowodowane brakiem opierzeń balkonów. Stropy nie wykazują ugięć. Więźba dachowa w stanie dość dobrym, pokrycie dachu częściowo wymagające przełożenia. Posadzki częściowo zniszczone. Stalarka drzwiowa i okienna w stanie złym. Instalacje w znacznym stopniu zużyte.	
20. Najpilniejsze postulaty konserwatorskie  Stały nadzór konserwatorski. Budynek wymaga remontu kapitalnego ze szczególnym uwzględnieniem konserwacji elementów szkieletowych, konstrukcji drewnianej, stolarki drzwiowej i okiennej, kutych balustrad balkonów, witraży oraz dekoracji malarskiej.			



21. Akta archiwalne (rodzaj akt, numer i miejsce przechowywania)

22. Bibliografia

G.Tabor, Kamienice przy ul.Jasnej, Krasińskiego,  
Zacisze i Mickiewicza, Poznań /IHS UAM/

23. Źródła ikonograficzne i fotografie (rodzaj, miejsce przechowywania, sygnatury)

24. Uwagi różne

25. Wypełnił

Krzysztof Jodłowski

imię i nazwisko

data wrzesień 1991 r.

26. Sprawdził

imię i nazwisko

data

27. Załączniki

Wkładka nr 1



1. Miejscowość:

Poznań

2. Obiekt (nazwa jak w karcie)

Kamienica ul. Roosevelta 6/7  
Krasińskiego 2

3. Zawartość wkładki (nazwa obiektu lub materiału uzupełniającego)

c.d. opisu, zolyscia, rut parteru.

c.d. opisu

stylizowaną dekoracją roślinną - otwierające się łukami koszowymi balkony - loggie o ozdobnych, metalowych balustradach. Elewacja pn. 4-osiova, z 1-osiowym wykuszem oraz balkonami o ozdobnych metalowych balustradach. Elewacja pd. 2-osiova, jej część zach. lekko wysunięta. Elewacja zach. 9-osiova, w wysuniętej 6-osiowej części pn. - 2 wejścia prostokątne, nad wejściem po stronie pn. - dekoracja w formie uskrzydłonej głowy anioła. W części pd. - balkony o ozdobnych metalowych balustradach.

Wnętrza i wyposażenie: Z pierwotnego wyposażenia kamienicy zachowała się stolarka drzwiowa i okienna z secesyjnymi okuciami, kute balustrady balkonów, witraże oraz pod warstwą farby - dekoracja malarska klatek schodowych /ponad ozdobioną mazerunkami lamperią - fryz ze stylizowanych motywów roślinnych.

Instalacje: Budynek wyposażony jest w instalację elektryczną, wod.-kan., gazową oraz C.O.



Wkładkę założył:

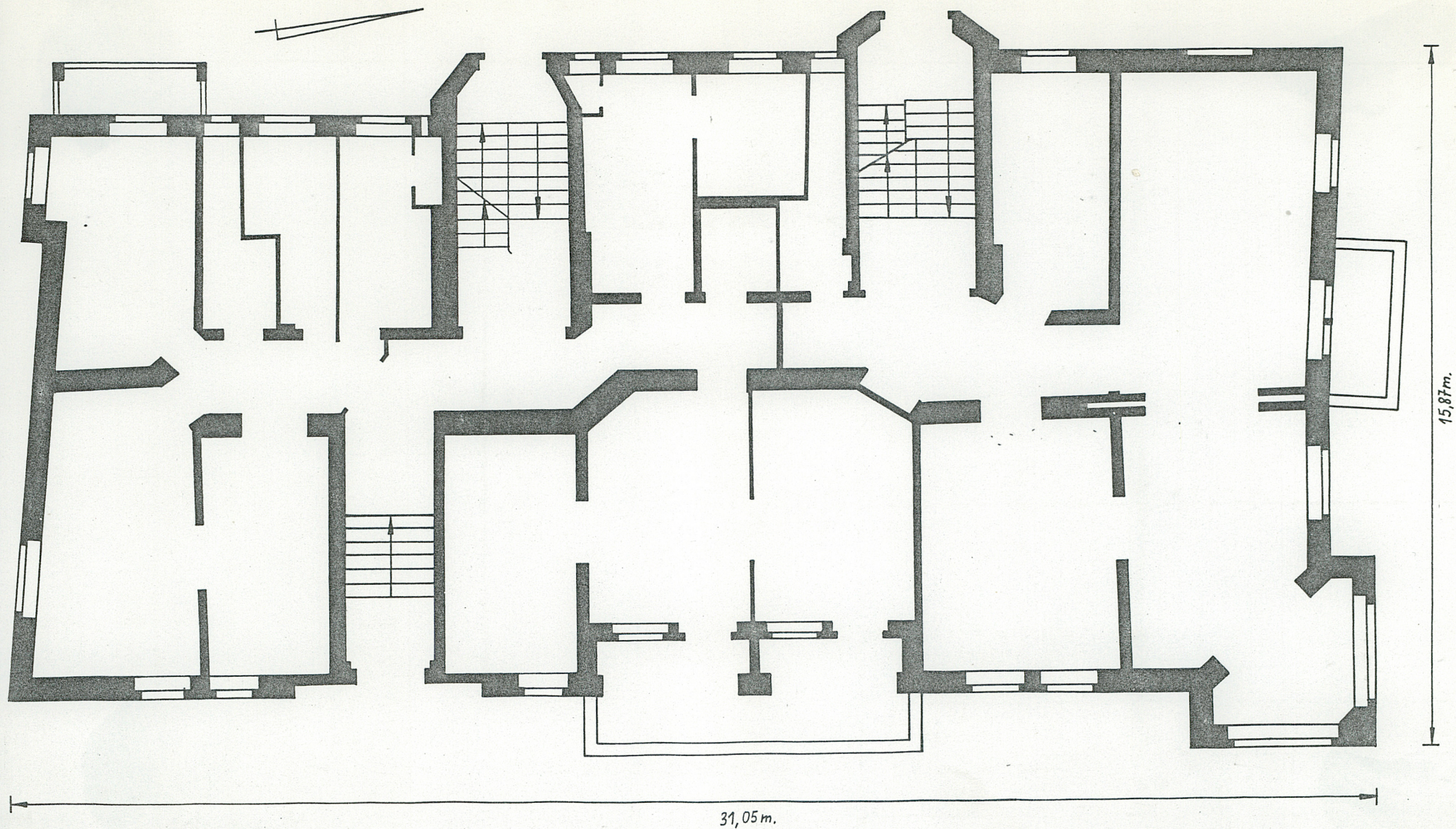
K. Joołowski, 1991 r.

(imię, nazwisko, data)

Miejsce przechowywania negatywów:

PSO2 Poznań





Miejsce przechowywania negatywów: .....

U.M.w P-niu 21/500/91