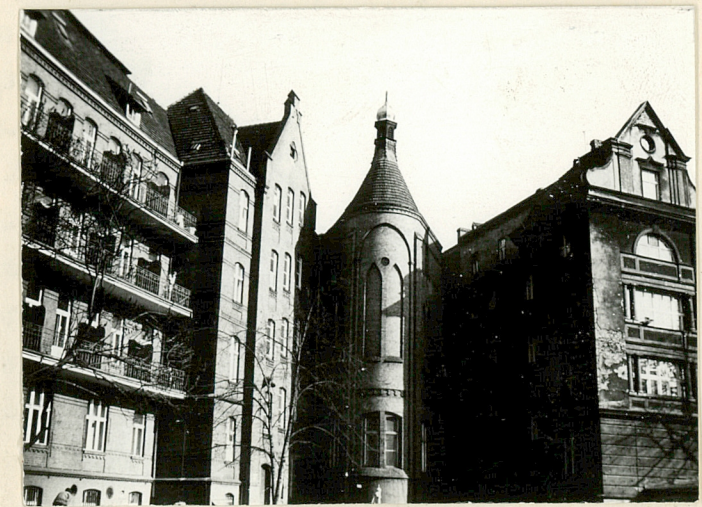


200821

WIELKOPOLSKIE

1. Obiekt	2. Czas powstania	3. Miejscowość
Budynek dawnego Szpitala s.s. Elżbietanek ob. KLINIKI ONKOLOGICZNA nr 1	1885 oraz 1908-1900 i 1930	Poznań

11. Zdjęcia, plan sytuacyjny, rzuty



autor zdjęć
data wykonania
miejsce przechowywania negatywów

Arch.foto. KZM Poznania nr: 899 i 902, neg brak /reprod./

4. Adres	ul. Łąkowa 1/2
nr hipoteczny	
5. Przynależność administracyjna	m. Poznań
województwo	
gmina	
6. Poprzednie nazwy miejscowości	m. Poznań
7. Przynależność administracyjna przed 1.VI.1975	m. Poznań
województwo	
powiat	
8. Właściciel i jego adres	Skarb Państwa
9. Użytkownik i jego adres	Państwowy Szpital Kliniczny nr 1 A M Poznań ul. Łąkowa 2
10. Rejestr zabytków	A-216/M Kl III-A 216/M-199-79 Nr data 6.III.79

12. Autorzy, historia obiektu, określenia stylu.

Na początku wybudowano obiekt narożnikowy jako siedzibę dla s.s. Elżbietanek w roku 1885 w/g projektów budowniczego Negendanka. Jest to budynek o bardzo uproszczonej formie nie wykazującej cech stylowych. Budynek szpitala powstał w latach 1908-1910 według projektów architekta ^{Kasimiera} Rucińskiego i budowniczego Jewasińskiego. Reprezentuje w swej formie, szczególnie w zastosowanym detalu architektonicznym elementy neorenesansu holenderskiego. W roku 1930 do budynku narożnego od str. pld. wsch. dobudowano przybudówkę, przedłużającą klauzurę. Jest to niewielka 4 osiowa kamieniczka, 4 kondygnacyjna, odbiegająca formą od w/w obiektów.

13. Opis (sytuacja, materiał i konstrukcja, rzut, bryła, elewacje, dach, wnętrze wyposażenie, instalacje)

Obiekt wybudowany na planie nieregularnego wielokąta z przybudówkami. Usytuowany na narożniku ul. Strzeleckiej i wzdłuż ul. Łąkowej. Składa się z dwu części. Pierwotną, narożną część wzniesioną na planie litery V cechuje prosta forma architektoniczna. Podpiwniczona, 5 kondygnacyjna, kryta dachem dwuspadowym, prostym. Dobudowany później gmach właściwego szpitala posiada urozmaiconą bryłę. Podpiwniczony, 4 kondygnacyjny z poddaszem, kryty dachem dwuspadowym, prostym. Elewacja gł. od str. ul. Łąkowej 15 osiowa z 2 skrajnymi ryzalitami i 4 osiowym ryzalitem środkowym, zwieńczonymi dekoracyjnymi szczytami. Okna posiadają zróżnicowane zamknięcia, na 3 kondygnacjach proste, na kondygn. 4 zamknięte półkoliście, okna poddasza /w połaci dachu/ zwieńczone dekoracyjnymi szczycikami. Podziały horyzontalne wyodrębnione przy pomocy gzymsów dzielących kondygnacje. Od str. pld. przez całą długość budynku na każdej kondygnacji biegną loggie z kutymi balustradami. Układ wnętrza bud. szpitalnego jak i narożnego pozostał nie naruszony. Niewielkie przeróbki dotyczyły dostosowania poszczególnych pomieszczeń do potrzeb współczesnej medycyny. Gdzieś tam zachowała się oryginalna stolarka drzwiowa i okienna.

14. Kubatura 31.614 m ³	15. Powierzchnia użytkowa	16. Przeznaczenie pierwotne pierwotnie klasztor, po rozbudowie - szpital.	17. Użytkowanie obecne Szpital i częściowo klasztor.
18. Prace budowlane i konserwatorskie, ich przebieg i dokumentacja Wnętrza budynku szpitalnego przebudowywane sukcesywnie, dostosowując je do potrzeb współczesnej medycyny.		19. Stan zachowania (fundamenty, ściany zewnętrzne, ściany wewnętrzne, sklepienia, stropy, konstrukcje dachowe, pokrycie dachu, wyposażenie i instalacje) Obiekt całkowicie podpiwniczony, murowany z cegły, licowany klinkierem. Ściany wewnętrzne ceglane, sklepienia w piwnicach krzyżpwe, stropy pozostałych kondygnacji ceglane /Kleina/ i częściowe drewniane. Konstrukcja dachowa drewniana kryta dachówką ceramiczną. w niektórych pomieszczeniach zachowana oryginalna stolarka drzwiowa i okienna. Obiekt jest całkowicie uzbrojony technicznie i medycznie. Ogólnie stan zachowania dobry.	
20. Najpilniejsze postulaty konserwatorskie Stały nadzór konserwatorski.			

21. Akta archiwalne (rodzaj akt, numer i miejsce przechowywania)

Archiwum KZM Poznania nr: 534/A 216/M.

Dok.foto. z planów nr:899 i 902 arch.foto.KZM.

22. Bibliografia

Karwowski S.Historia Wlk.Księstwa Poznańskiego.T.II.1852
-1889 s.215-216.

Schneter J. Geschichte der Kogregation der Grauen Schwes-
tern von der heiligen Elisabeth.T.II. s.491
-498.

og:Pevsner N.Historia architektury europejskiej.W-wa 1973.

23. Źródła ikonograficzne i fotografie (rodzaj, miejsce przechowywania, sygnatury)

Fototeka KZM Poznania nr:899 i 902 oraz n.

Fototeka KZM Poznania nr neg:

24. Uwagi różne

25. Wypełnił

mgr Wojciech Starzycki

26. Sprawdził

Doma S. Elzbietańsk.

ul. Łódzka 4.

z miastu budovalanc.

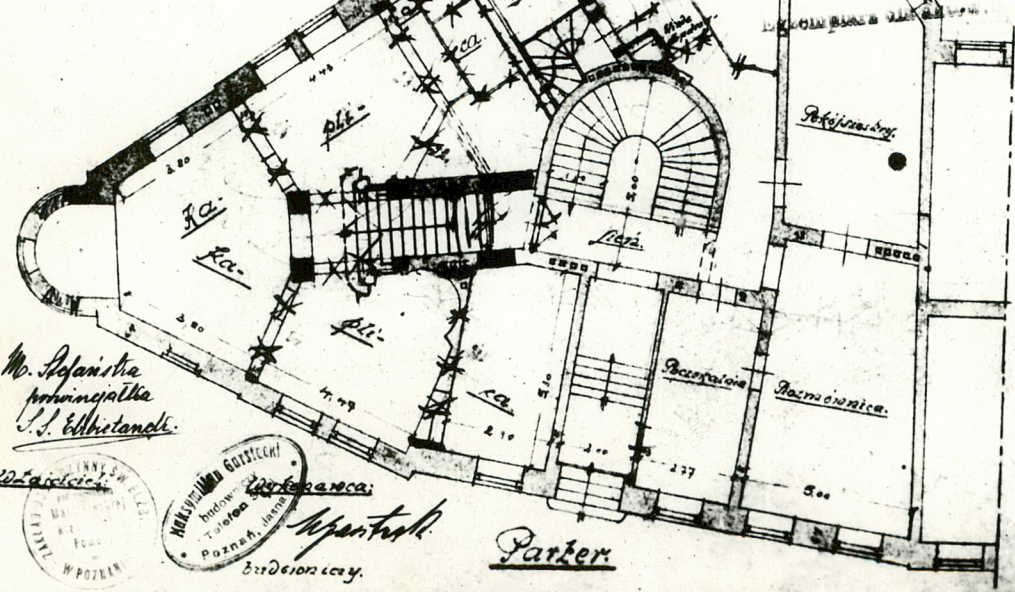
II-445/24.6

2.

Ministry

Plan 1:100.

Poznań, dnia 1. sierpnia 1924 r.



Mr. Stefan
Przewodniczący
S. Elzbietański



Wzrostowca

Wzrostowca

Wzrostowca

Parter

Fotografował:

Data zdjęcia:

Nr kliszy i format:

Nr filmu i format:

Zdjęcia zapasowe:

Uwagi:

Załącznik I: Dawny Szpital ELZBIETAŃSK

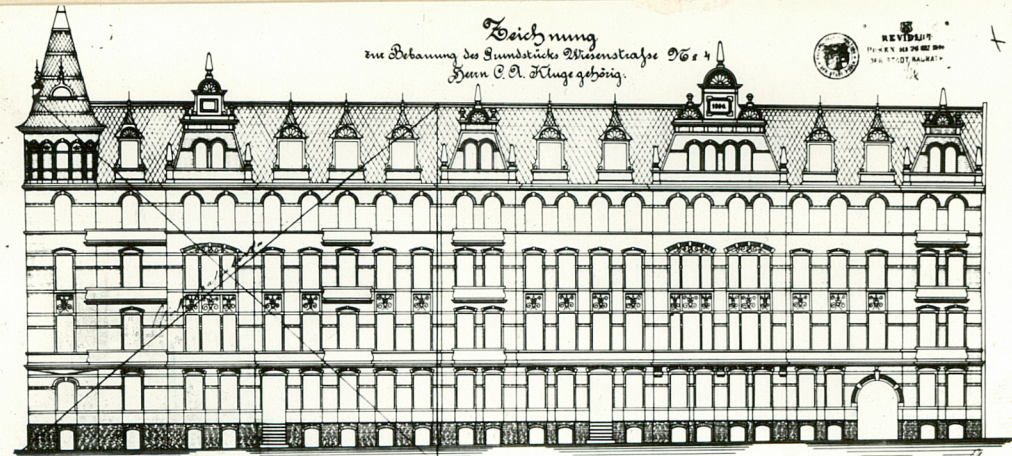
U.M.P. 14/500/75.

Zeichnung

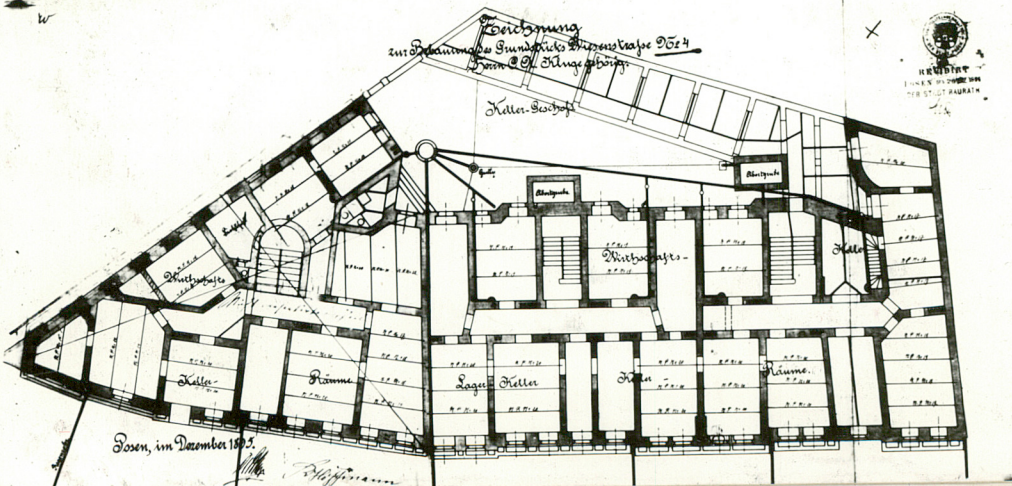
zur Behandlung des Grundstückes Wisienstraße 25 & 4
Herrn C. A. Klinge gehörig.



REVISED
PLAN 1:100
18.11.1924



Zeichnung
zur Behandlung des Grundstückes Wisienstraße 25 & 4
Herrn C. A. Klinge gehörig.



Poznań, im Dezember 1923.

