

WIELKOPOLSKIE

1. Obiekt NADWYŻSZY SĄD KRAJOWY  
ob. Gmach Archiwum Państwowego

2. Czas powstania  
1879 - 1882 r.

3. Miejscowość  
Poznań

11. Zdjęcia, plan sytuacyjny, rzuty



autor zdjęć W. STARZYCKI  
data wykonania 1979  
miejsce przechowywania negatywów ~~FOFOT~~: KZM.

4. Adres ul.23 Lutego 41/42.

nr hipoteczny .....

5. Przynależność administracyjna

województwo m.Poznań

gmina .....

6. Poprzednie nazwy miejscowości

m.Poznań

7. Przynależność administracyjna  
przed 1.VI.1975

województwo m.Poznań

powiat .....

8. Właściciel i jego adres

Skarb Państwa

9. Użytkownik i jego adres

Wojewódzkie Archiwum Państwowe  
Poznań ul.23 Lutego 41/42.

10. Rejestr zabytków A 220/M z 28.05.1979

Kl III-A220/M- -79

Nr ..... data .....



12. Autorzy, historia obiektu, określenia stylu.

Budynek wybudowany w latach 1879 - 1882 jako siedziba Najwyższego Sądu Krajowego w/g proj. Kocha i Endella pod nadzorem radców budowlanych Hirta i Oehmke.

Pierwotnie obiekt posiadał bogaty wystrój elewacji w postaci ozdobnych obramień okiennych i dekoracji z czerwonych płytek kamiennych stanowiących "horror vacui".

Zniszczony poważnie w 1945 r, w l. 1947 - 1951 został odbudowany i przeznaczony na pomieszczenia Wojewódzkiego Archiwum Państwowego w Poznaniu.

Gmach został wybudowany w stylu neorenesansowym i jego odbudowa zachowała cechy stylowe obiektu pierwotnego.

*wg opisu  
proj. Henryk Koch, Henryk Hermann, Karol  
Friedrich Endell*

13. Opis (sytuacja, materiał i konstrukcja, rzut, bryła, elewacje, dach, wnętrze wyposażenie, instalacje)

Obiekt usytuowany przy płn. pierzei ul. 23 Lutego w Poznaniu. Wzniesiony na planie litery "L" z ryzalitem od str. pld. na osi. Podpiwniczony, 4 kondygnacyjny, zwieńczony dachem 1 spadowym, płaskim. Murowany, tynkowany, elewacje wschodnia i południowa licowane cegłą klinkierową. Kondygnacja przyziemia boniowana. Fasada 11 osiowa, okna czwartej kondygnacji zakończone półkoliście, pozostałych prosto. W ryzalicie na osi portal wsparty na dwóch kolumnach zwieńczonych naczółkiem. Podziały horyzontalne zaznaczone gzymsami dzielącymi kondygnacje. Układ wnętrza dwu traktowy. Reprezentacyjna klatka schodowa - dwubiegowa w części centralnej wykonana z piaskowca. Z wystroju zachowała się gdzieś niegdzie oryginalna stolarka drzwiowa i okienna.



<p>14. Kubatura</p> <p>19.000 m<sup>3</sup>.</p>	<p>15. Powierzchnia użytkowa</p> <p>3.345 m<sup>2</sup>.</p>	<p>16. Przeznaczenie pierwotne</p> <p>budynek sądowy</p>	<p>17. Użytkowanie obecne</p> <p>Wojewódzkie Archiwum Państwowe</p>
<p>18. Prace budowlane i konserwatorskie, ich przebieg i dokumentacja</p> <p>1947 - 1951 odbudowa ze zniszczeń wojennych z przeznaczeniem na cele archiwalne</p> <p>1968 - 1969 uzupełnienie kamieniarki i tynków na elewacjach.</p>		<p>19. Stan zachowania (fundamenty, ściany zewnętrzne, ściany wewnętrzne, sklepienia, stropy, konstrukcje dachowe, pokrycie dachu, wyposażenie i instalacje)</p> <p>Fundamenty, ściany zewnętrzne i wewnętrzne z cegły pełnej na zaprawie wapiennej, wnętrza tynkowane, elewacje częściowo obłożone piaskowcem /cokół i narożniki/ częściowo tynkowane /fasada/, od str. wsch i płd. obłożone cegłą klinkierową. Gzymsy i obramienia okien z piaskowca. Stropy nad piwnicami sklepienie łękowo, w hallu na parterze sklepienie krzyżowe, pozostałe pomieszczenia ze stropami Cracomea z cegły. Stolarka drzwiowa i okienna drewniana. Dach jednospadowy z płyty żelbetowej kryty papą bitumiczną. Obiekt posiada całkowite wyposażenie techniczne.</p>	
<p>20. Najpilniejsze postulaty konserwatorskie</p> <p>Stały nadzór konserwatorski.</p>			



21. Akta archiwalne (rodzaj akt, numer i miejsce przechowywania)

1. Archiwum K Z M Poznania nr:534 - A 220/M.
2. Archiwum Wojewódzkie m. Poznania - Akta własne rok 1945 sygn:1 - 10.
3. Archiwum Wojewódzkie m. Poznania - Dokumentacja budynku . sygn: 190 - 230.

22. Bibliografia

1. Nowakowski H. Zarys urbanistyczny i architektoniczny m. Poznania w l. 1850-1939. s. 56. /mat. KZM/
2. Wojew. Arch. Państw. Dokumentacja pomiarowa i opisowa budynku wyk. przez Woj. Biuro Proj. 1968. s. 1-29.
3. Pevsner N. og: Historia architektury europejskiej. W-wa. 73.

23. Źródła ikonograficzne i fotografie (rodzaj, miejsce przechowywania, sygnatury)

1. Woj. Arch. Państw. - Kronika Archiwum m. Poznania - zdj. z r. 1883 przedstawiające gmach ówczesnego Sadu Apelacyjnego /ob. Woj. Arch. Państw./ neg. brak.
2. Fototeka K Z M Poznania nr neg:

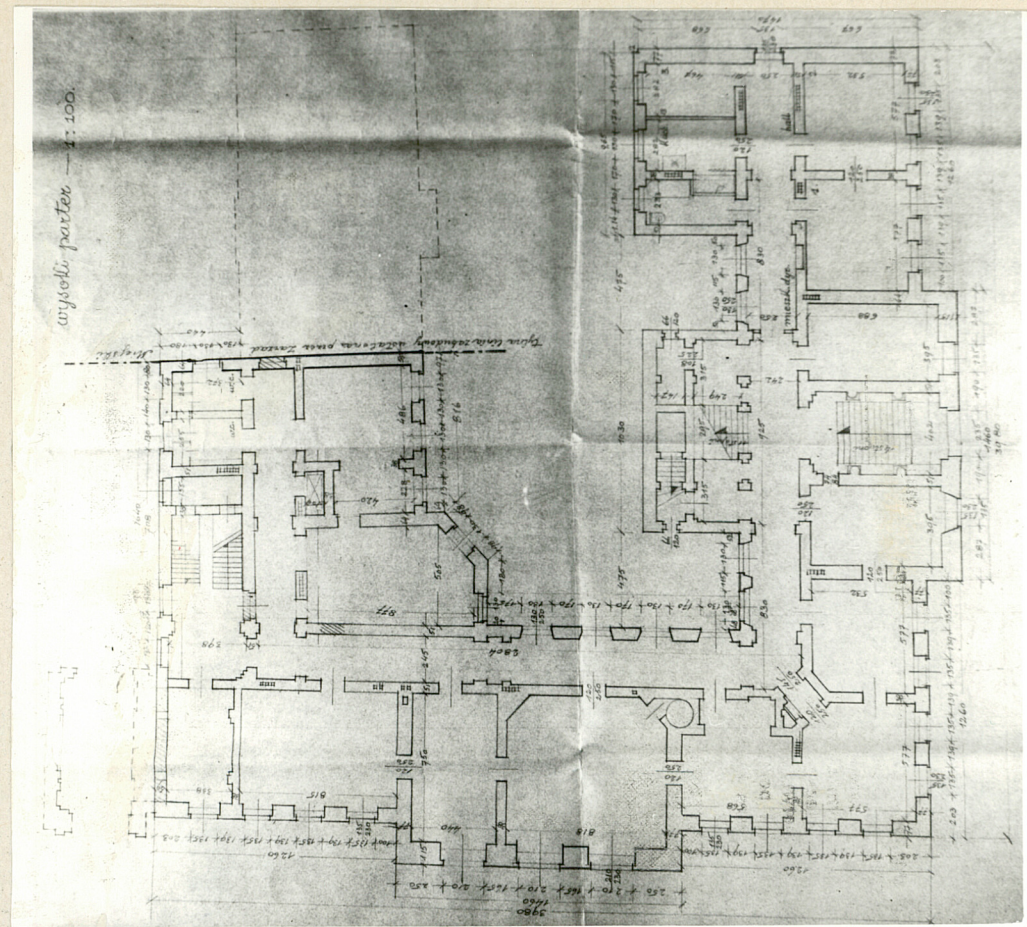
24. Uwagi różne

25. Wypełnił

mgr Wojciech Starzycki

26. Sprawdził





Fotografował: .....

Data zdjęcia: .....

Nr kliszy i format: .....

Nr filmu i format: .....

Zdjęcia zapasowe: .....

Uwagi:

Załącznik I: Gmach Archiwum Państwowego. Poznań. ul. 23 Lutego 41/42.

- plan przyziemia

- portal główny

U.M.P.14/500/75.