

1. Obiekt

Kamienica - ul. Wroniecka 19

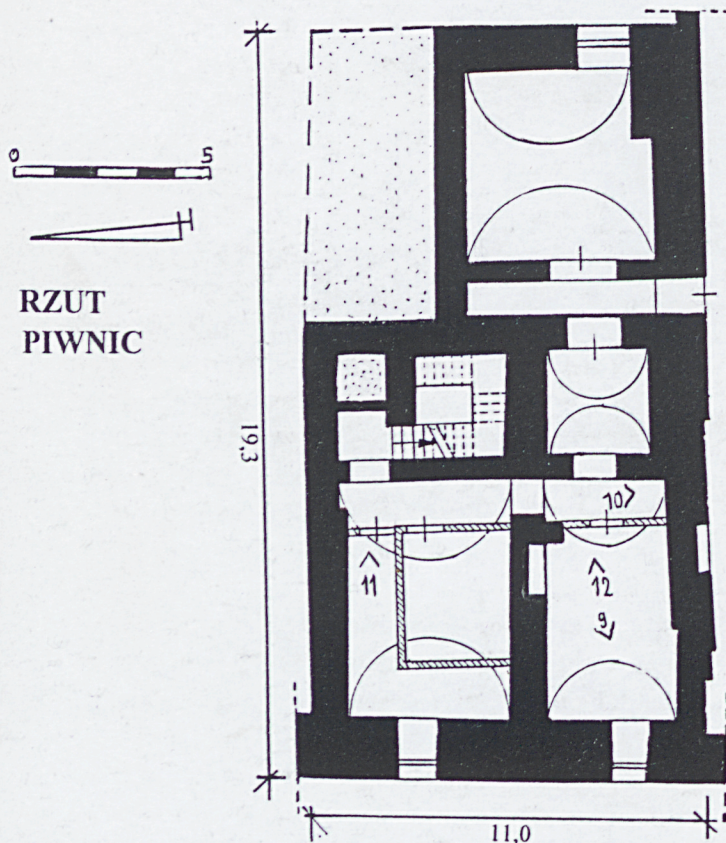
2. Czas powstania

przełom XVI i XVII w.
XVIII w.

3. Miejscowość

POZNAŃ

11. Zdjęcia, rzut, przekrój, sytuacja, orientacja



4. Adres

Poznań
ul. Wroniecka 19
61-763 Poznań

nr hipoteczny

5. Przynależność administracyjna

województwo poznańskie

gmina Poznań

6. Poprzednie nazwy miejscowości

Posen

7. Przynależność administracyjna
przed 1 VI 1995

województwo poznańskie

powiat Poznań

8. Właściciel i jego adres

Akademia Muzyczna w Poznaniu
ul. Św. Marcina 87
61-808 Poznań

9. Użytkownik i jego adres

j.w.

10. Rejestr zabytków

Nr A 131

data 11.04.1958 r.

Zachowana elewacja frontowa kamienicy w stylu klasycystycznym, pochodzi z przełomu XVIII i XIX w. Sklepienia kolebkowe są pozostałością zabudowy późnośredniowiecznej z przełomu XV i XVI w. W Księgach Adresowych z 1848, 1855, 1862 r. wymieniony jest właściciel Schott. Archiwalne Towarzystwa Ubezpieczeń Ogniwych z 1875 r. opisują na kondygnacji parteru sklep. Budynek posiadał szerokość 11,0 od strony frontowej oraz 10,5 od podwórza, głębokość 19,5 m. wysokość kondygnacji piwnic 3,1, parteru 2,8 m, I piętra 3,0 m, II piętra 2,8 m, poddasza 2,5 m. Od strony wsch. budynek o wymiarach 10,05x3,6 m, wysokość kondygnacji 2,8 m oraz 2,5 m. Pomiedzy korpusem głównym i budynkiem tylnym od strony pn. podwórka usytuowana była niewielka przybudówka - łącznik. W 1872 r. kamienica należała do Hannchena Schotta. W 1888 r. właścicielką była Jda Baer, zam. w Berlinie. W latach 1901, 1905 obiekt należał do C. Silbersteina, zam. Wilhelmplatz 2. W latach właścicielem był 1909, 1912 Max Gruhl, zam. Schmiedenstr. W Księdze Adresowej z 1926 r. wymieniony jest właściciel Jana Szajek, kowal, w 1930 r. Wiktor Szajek. W budynku zamieszkiwało wówczas 9 rodzin. Na początku lat 60. XX właścicielami kamienicy byli [REDAKTOWANO]

W połowie lat 60. XX w. właścicielem kamienicy została Akademia Muzyczna w Poznaniu. Dawny obiekt mieszkalny ze sklepem na kondygnacji parteru przebudowany został z dostosowanie do funkcji domu akademickiego. Wnętrze połączone zostało funkcjonalnie z sąsiadującą kamienicą usytuowaną od strony pd.

Sytuacja - kamienica położona jest na terenie dzielnicy Stare Miasto, po pn. stronie Starego Rynku w odległości około 100 m. Obiekt stanowi część pierzei zabudowy położonej po stronie wsch. ul. Wronieckiej. Z dwóch stron otoczony jest dawnymi kamienicami o podobnej wysokości bryły. Po stronie wsch. znajduje się podwórze, w przeszłości usytuowana była niewielka oficyna.

Materiał, konstrukcja *ściany* - z cegły ceramicznej.

Strop - z belek drewnianych, z wypełnieniem polepą, w części centralnej korytarze - antresole ze stropem współczesnym żelbetowym. W piwnicy sklepienie kolebkowe z lunetami.

Wieżba dachowa - współczesna, krokwiowo-jętkowa, z belek drewnianych. Jętki są częścią konstrukcji stropu.

Pokrycie dachowe - z dachówki karpiówki.

Posadzki - współczesne, w korytarzach z lastrico, w pokojach z parkietu i tworzyw sztucznych.

Schody - współczesne, dwubiegowe, powrotne, żelbetowe.

Otwory - okienne i drzwiowe prostokątne.

Okna - współczesne, dwuskrzydłowe, skrzynkowe, podzielone poziomymi szczeblinami.

Drzwi - współczesne, ramowo-ptycinowe.

Rzut - prostokąt wydłużony w kierunku wsch.-zach. Układ pomieszczeń trzytraktowy, z środkowym szerokim traktem komunikacyjnym, w nim znajdują się schody. Korytarz obejmujący całą szerokość obiektu, przecinający trzy w/w trakty usytuowany jest w części pn. Obiekt połączony jest funkcjonalnie z kamienicą sąsiadującą od strony pd.

Bryła - budynek szczytowy o bryle podpiwniczonej, prostopadłościenniej, z trzema kondygnacjami nadziemnymi, użytkowym dwukondygnacyjnym poddaszem, przykrytym wysokim dachem dwuspadowym. Od strony frontowej szczyt parawanowy. W przeszłości od strony wsch. za podwórzem znajdowała się oficyna.

Elewacje - tynkowane, w układzie symetrycznym. Elewacja frontowa pięcioosiowa. Na parterze w części pn. prostokątny otwór drzwiowy oraz trzy otwory okienne, otoczone obramieniami. Od dołu nieznacznie zarysowany cokół, powyżej lico muru urozmaicone boniowaniem, sięgającym do gzymsu parapetowego kondygnacji I piętra. Cztery otwory okienne na I piętrze w szerokich obramieniach profilowanych. Analogiczny układ otworów, obramieni i gzymsu na kondygnacji II piętra. Szczyt oddzielony jest mocnym gzymsem profilowanym, nakrytym daszkiem. Powyżej szczyt zwieńczony szerokim naczółkiem dwuspadowym, otoczony z trzech stron gzymsem profilowanym. Z obu stron szczyt zakończony gzymsem wolutowym, zaakcentowany owalnie wyokrąglonym pasem z esownicą.

c.d. zał. nr 1

<p>14. Kubatura</p> <p>2595 m³</p>	<p>15. Powierzchnia użytkowa</p> <p>585 m²</p>	<p>16. Przeznaczenie pierwotne</p> <p>Kamienica mieszkalna, sklep</p>	<p>17. Użytkowanie obecne</p> <p>Dom akademicki A.M.</p>
<p>18. Prace budowlane i konserwatorskie, ich przebieg i dokumentacja</p> <p>Na przełomie lat 60. i 70. XX w. wykonano remont budynku z dostosowanie do funkcji domu akademickiego. Zmieniony został układ wnętrz. W części centralnej powstała przestrzeń wewnętrzna „studnia”, obejmującą całą wysokość obiektu. Wokół zbudowano antresole-korytarze. Pokoje otaczające „studnie” obejmują opisywaną kamienicę oraz sąsiadującą (pod adresem ul. Wroniecka 20).</p> <p>W piwnicy we fragmencie dwóch pomieszczeń znajdujących się od strony wsch. zbudowana została ścianka działowa, powstał wspólnie korytarz. W trakcie środkowy część sklepienia kolebkowego zastąpiono stropem żelbetowym, płaskim.</p>		<p>19. Stan zachowania (fundamenty, ściany zewnętrzne, sklepienia, stropy, konstrukcje dachowe, pokrycie dachowe i instalacje)</p> <p>Konstrukcja ścian, stropów, więźby dachowej, pokrycia, stolarki okiennej drzwiowej, w stanie dobrym. Ściany piwnic, parteru częściowo zawilgocone</p> <p>20. Najpilniejsze postulaty konserwatorskie</p>	

21. Akta archiwalne (rodzaj akt, numer i miejsce przechowywania)

- Mapy archiwalne z przełomu XIX i XX w.
- Adressbuch der Posen, z okresu 1848-1918r.
- Księgi adresowe m. Poznania, z okresu międzywojennego.
- Akta Archiwalne Towarzystwa Ubezpieczeń Ogniwych - sygn. 474 - W.A.P.

22. Bibliografia

- Linette - „Inwentarz zabytków Miasta Poznania”, 1953 r. Miejski Konserwator Zabytków w Poznaniu.
- J. Janicki i H. Kondziela – Przegląd zabytków miasta Poznania”, 1965 r. s.68.

23. Źródła ikonograficzne i fotograficzne (rodzaj, miejsce przechowywania, sygnatura)

24. Uwagi różne

25. Opracował

tekst mgr Andrzej Pryszczewski, mgr W. Sobkowski 2003 r.
imię, nazwisko, data, podpis

plany, rysunki mgr Andrzej Pryszczewski, mgr W. Sobkowski 2003 r.
imię, nazwisko, data, podpis

zdjęcia fotogr. mgr Andrzej Pryszczewski, mgr W. Sobkowski 2003 r.
imię, nazwisko, data, podpis

miejsce przechowywania negatywów MKZ Poznań

KARTA PO WYPEŁNIENIU PODLEGA OCHRONIE NA PODSTAWIE PRZEPISÓW PRAWA AUTORSKIEGO

26. Adnotacje o inspekcjach, informacje o zmianach, imiona i nazwiska wypełniających)

27. Załączniki

5

1. Miejscowość

Poznań

2. Obiekt

Kamienica - ul. Wroniecka 19

3. Zawartość

Opis, rzut parteru, fotografie

c.d. p. nr 13

Dwa centralnie umieszczone otwory okienne ujęte lizenami przechodzącymi pod naczółkiem w poziomy pas. Elewacja od strony podwórza czterokondygnacyjna, na parterze otwór drzwiowy i trzy otwory okienne, na I piętrze trzy otwory okienne i blenda, w szczycie dwa otwory okienne. Szczyt oddzielony jest gzymsem profilowanym.

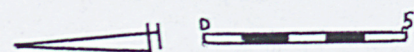
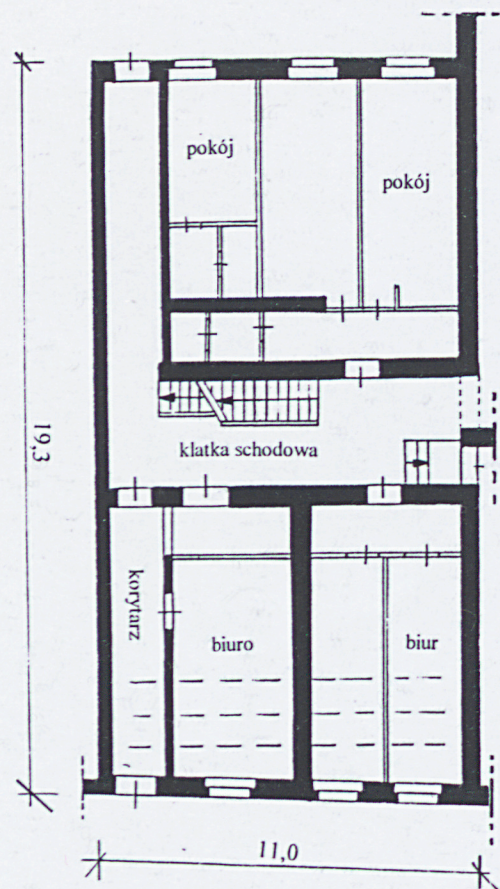
Wnętrze - na kondygnacji parteru wewnątrz w ogólnym kształcie z zachowanym układem ścian. Centralny trakt komunikacyjny połączony z przestrzenią wewnętrzną „studni”, obejmującą całą wysokość obiektu. Z czterech stron na kondygnacjach I i II piętra oraz w części na poddaszu przestrzeń otoczona jest antresolami-korytarzami. Od góry na połaci dachowej umieszczony jest świetlik. Wnętrze połączone jest funkcjonalnie z kamienicą sąsiadującą od strony pd. Dwa obiekty posiadają wspólne wejście, klatkę schodową oraz antresole-korytarze otaczające wewnętrzną przestrzeń „studni” ze świetlikiem. Nie zachowało się dawne wyposażenie.

W piwnicy od strony zach. trakt z dwoma pomieszczeniami sklepieniami kolebkowo, w sklepieniach lunety. W części pd.-zach. znajduje się luneta w której prawdopodobnie usytuowane było wejście zewnętrzne. Fragment dwóch w/w pomieszczeń znajdujący się od strony wsch. został współcześnie oddzielony przez budowę ścianki działowej, urządzono tam korytarz. W części środkowej węższy trakt z pomieszczeniem ze sklepieniem kolebkowym oraz schodami wejściowymi do piwnicy. Od strony wsch. w trzecim trakcie znajduje się pomieszczenie sklepienie kolebkowo, od strony pn.-wsch. przestrzeń zasypana. Wnętrze piwnicy połączone jest z sąsiadującym budynkiem od strony pd.

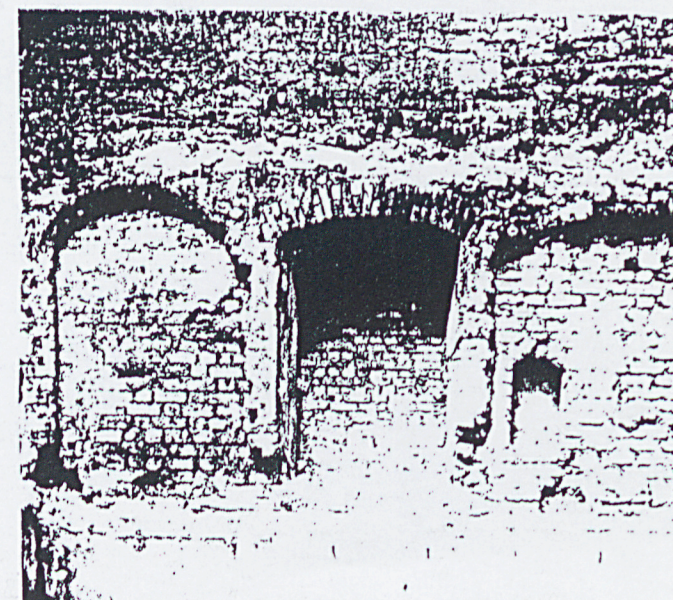
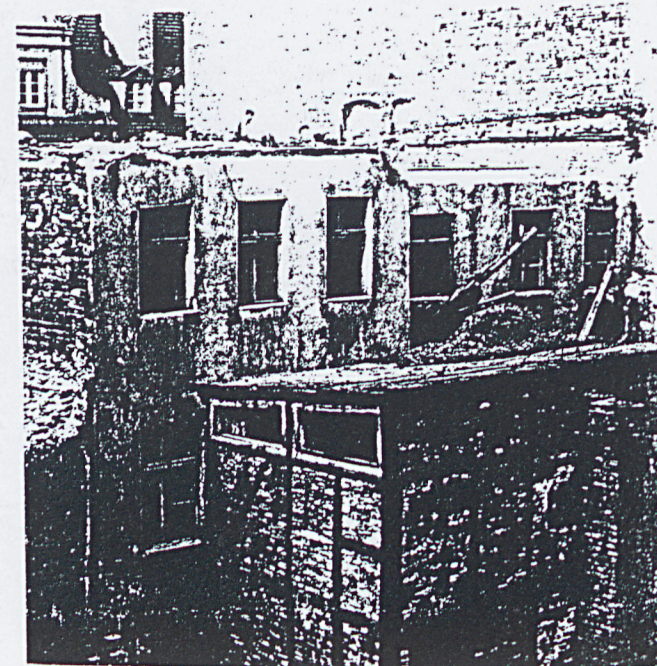
Instalacje - elektryczna, wodociągowa, kanalizacyjna, odgromowa.

Wkładkę założył : mgr A. Pryszczewski 2003.
(Imię, nazwisko, data)

Miejsce przechowywania negatywów : MKZ Poznań



RZUT PARTERU



1. Miejscowość

Poznań

2. Obiekt

Kamienica - ul. Wroniecka 19

3. Zawartość

Materiał ikonograficzny,
inventaryzacja z 1965 r.

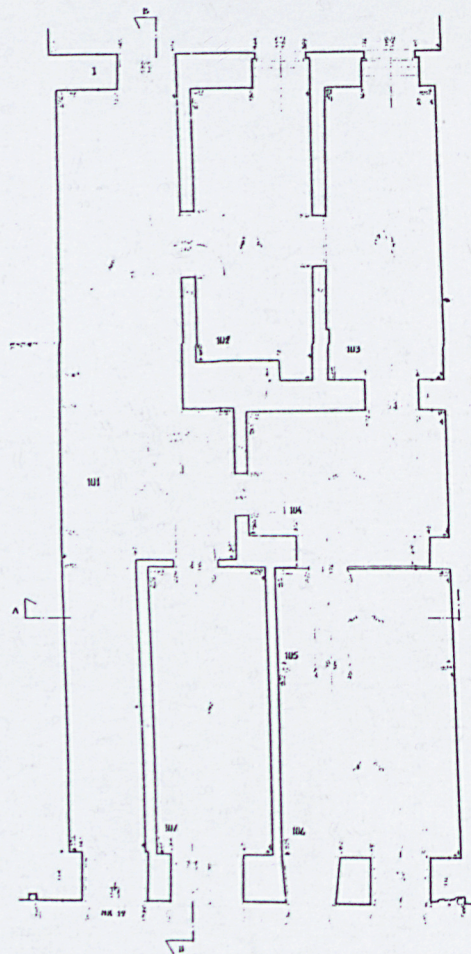


NR 19

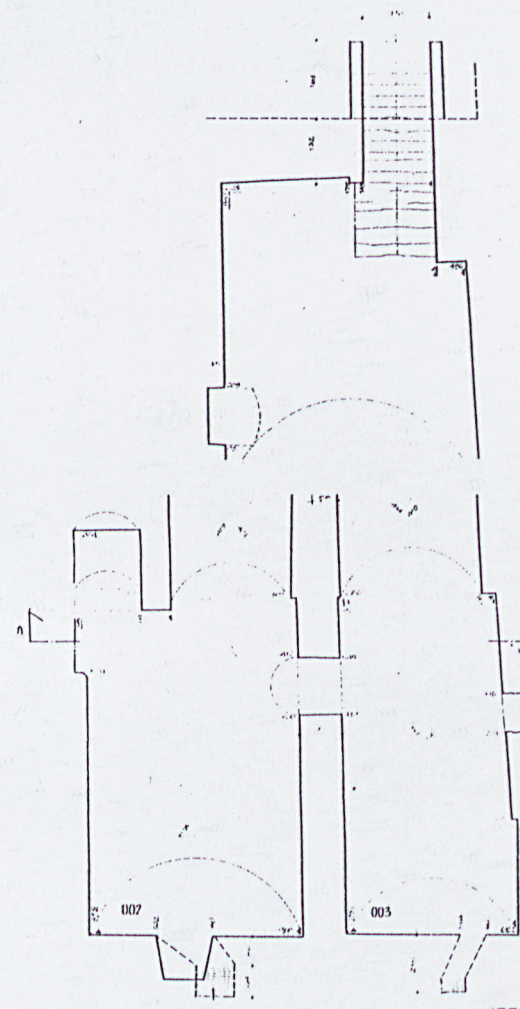


NR 19

Rysunki elewacji



Rzut parteru



Rut piwnic

1. Miejscowość

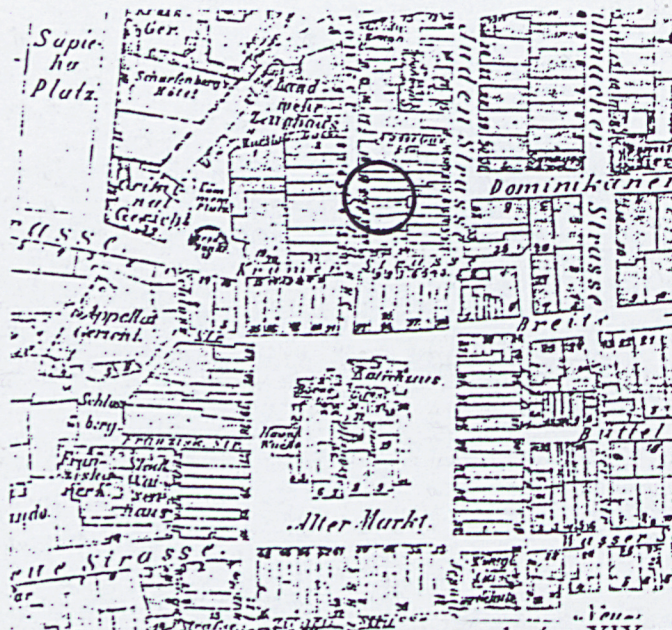
Poznań

2. Obiekt

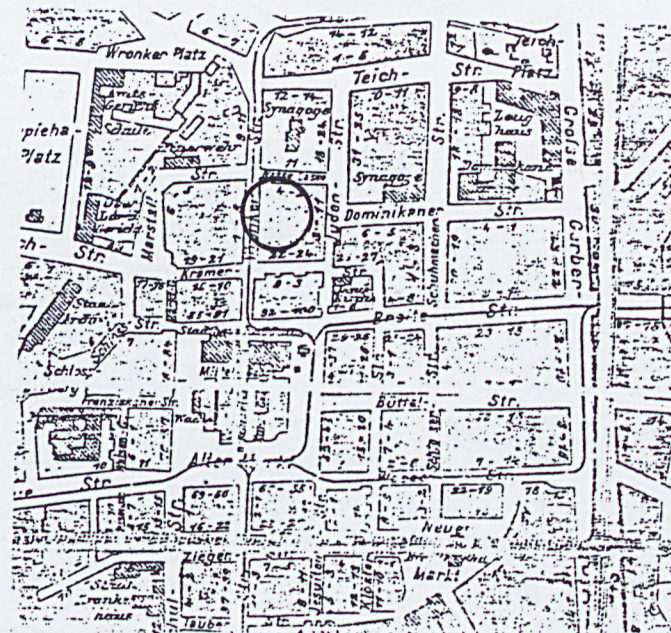
Kamienica – ul. Wroniecka 19

3. Zawartość

Mapy, plan syt.



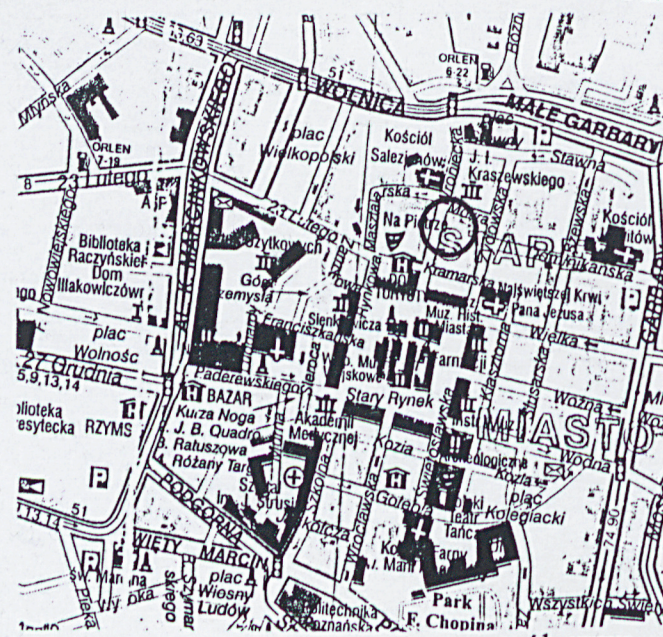
mapa z końca XIX w.



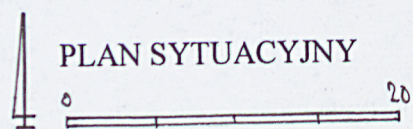
1901 r.



1905 r.



mapa współczesna

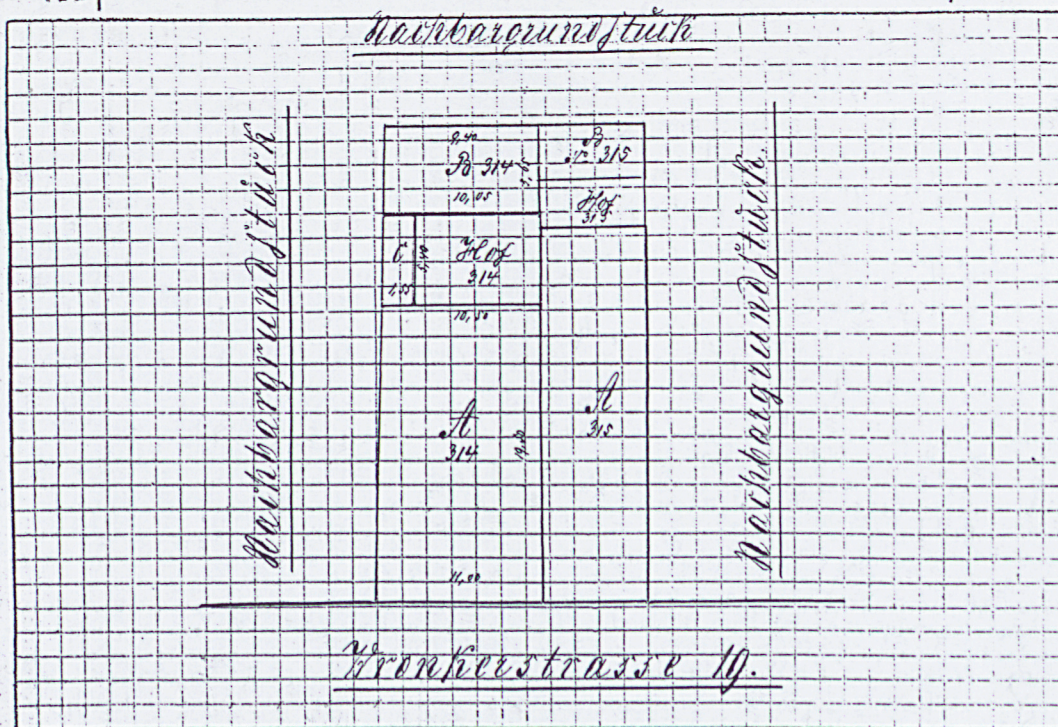


<p>Eingegangen bei dem { Bürgermeister Distrikts Kommissarius</p> <p>zu</p> <p>am ten 187</p> <p>Vor. Nach-Mittags um Uhr Minuten.</p> <p>(Unterschrift)</p>	<p>Eingegangen bei der { Stadt-Feuer-Soziet. Direkt. Feuer-Soziet. Direkt.</p> <p>zu</p> <p>am ten August 187</p> <p>(Unterschrift)</p>	<p>Tag, mit welchem die Versicherung in Kraft tritt.</p>	<p>Veränderungs- Belag</p> <p>12</p> <p>Journal-Nr.</p>
--	---	--	---

von

aus der

Behufs der Versicherung dieser Gebäude bei der Feuer-Sozietät der Provinz Posen.



Auf das vorstehende Reh ist von dem Grundstücke, dessen Gebäude versichert werden sollen, ein einfacher Situationsplan mit starken Linien zu zeichnen, aus welchem die Nummern, welche die Gebäude im Segeltafelstafel führen, die Entfernungen von den benachbarten Gebäuden und die Lage zu den Nachbargrundstücken, sowie die Gemarkungen der Gebäude ersichtlich sind.

Ist der Raum bei größeren Grundstücken nicht ausreichend, so ist ein Situationsplan auf besonderem Bogen zu fertigen und beizufügen.

Für eine isolirte Lage gilt in der I. Klasse eine Entfernung von 1 Ruthe = 3,77 Meter, in der III. Klasse von 5 Ruthen = 18,83 Meter in der V. Klasse von 15 Ruthen = 56,50 Meter.

Wegen der Aufnahme dieser Beschreibung wird auf die §§. 14 und 20 des Reglements und der Instruktion, sowie auf die Anweisung zur Geschäftsführung für die Schöper verwiesen.

1. Miejscowość

Poznań

2. Obiekt

Kamienica - ul. Wroniecka 19

3. Zawartość

Fotografie



2



3



4



5



6



7

1. Miejscowość

Poznań

2. Obiekt

Kamienica - ul. Wroniecka 19

3. Zawartość

Fotografie



8



9



10



11



12

1. Elewacja zach.
2. Szczyt elewacji zach.
3. Kondygnacja parteru
4. Fragment szczytu na elew. zach.
5. Elew. wsch.
6. Wieżba dachowa
7. Antrsole-korytarze na I piętrze
8. Widok na antrsole-korytarze oraz świetlik
- 9-12. Fragmenty wnętrza piwnic (opis na rzucie piwnic)