

1. Obiekt

KAMIENICA - PIWNICA ul. Woźna 1

2. Czas powstania

1 poł. XVw.
pocz. XVIw.
koniec XIXw.

3. Miejscowość

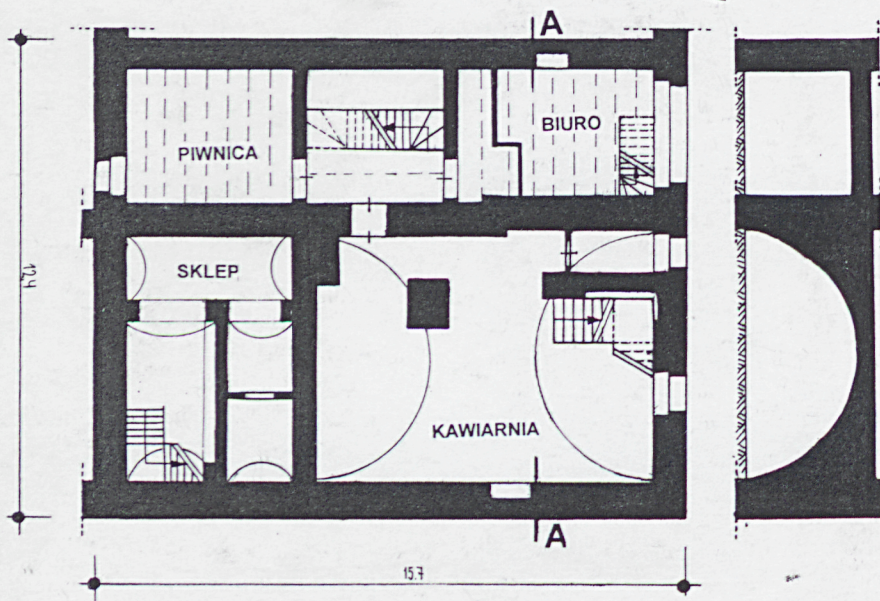
POZNAŃ

11. Zdjęcia, rzut, przekrój, sytuacja, orientacja

RZUT PIWNIC

PRZEKRÓJ
A-A

SKALA 1:200



4. Adres 60-774 Poznań
ul. Woźna 1

nr hipoteczny KW [redacted]

5. Przynależność administracyjna

województwo poznańskie

gmina Poznań

6. Poprzednie nazwy miejscowości

Posen

7. Przynależność administracyjna
przed 1 VI 1975

województwo poznańskie

powiat Poznań

8. Właściciel i jego adres

9. Użytkownik i jego adres

lokatorzy
lokale handlowe

10. Rejestr zabytków

Nr A-44 data 11.04.1958
932/1044p/A

Sytuacja - obiekt położony jest w Poznaniu, w centralnej części Starego Miasta, po stronie wsch. od Starego Rynku. Kamienica narożna stanowi fragment pierzei budynków ulicy Woźnej i Klasztornej. Z obu stron przylegają kamienice o podobnej wysokości. W części pn.wsch. obiekt sąsiaduje z obszernym podwórzem stanowiącym wewnętrzną przestrzeń otoczoną z czterech stron kamienicami jednego kwartału. Otaczający teren ma ukształtowanie płaskie.

Materiał i konstrukcja - ściany sąsiedzkie murowane z cegły ceramicznej o wymiarach 29x17x9 cm. układanej w wążku gotyckim - polskim. W pomieszczeniu po stronie wsch. ściany otynkowane z przewarstwieniami w postaci głazów kamiennych, układanych nieregularnie. W pomieszczeniach po stronie zach. - ściany murowane z cegły ceramicznej o wymiarach 29x17x9 cm. układanej nieregularnie i w wążku gotyckim - polskim. Filar z przewodem komienowym z cegieł układanych w wążku kowadełkowym - blokowym. Sklepienie kolebkowe w części pd.zach. z cegły ceramicznej układanej w wążku główkowym. Łuk sklepienia o strzałce wynoszącej 2,9 m. Grubość sklepienia nad szczytem około 35 cm. W obu pomieszczeniach po stronie pn.zach. sklepienie odcinkowe z cegły ceramicznej. Pomieszczenie po stronie wsch. - strop ceramiczny na belkach stalowych dwuteowych - odcinkowy. Prawdopodobnie poziom pierwotnej posadzki znajdował się około 1m. poniżej współczesnego. Posadzki z kafli i gładzi cementowej. Schody - współczesne - drewniane, łamane, dwubiegowe. Otwory - dwa w pomieszczeniu po stronie pd.zach. z łukami odcinkowymi ceglanyymi, z węgarami. W pomieszczeniu po stronie pd.wsch. szeroki otwór okienny współcześnie powiększony. Na ścianie zach. głęboka nisza nakryta łukiem odcinkowym będąca pozostałością dawnego otworu okiennego. Drzwi i okna współczesne.

Rzut - w ogólnym zarysie prostokąt, nieznacznie wydłużony wzdłuż osi zorientowanej w kierunku pn.-pd. Rzut podzielony jest na trzy wyodrębnione funkcjonalne części, odpowiednio do dawnych trzech niezależnych budowli. Główna ściana wewnętrzna nośna dzieli wnętrze na dwa trakty, po stronie wsch. połączone amfiladowo.

Wnętrze - z zachowanym, czytelnym pierwotnym układem pomieszczeń po stronie zach. budynku. Trzy części powstałe w różnych okrasach były piwnicami niezależnie powstających i przylegających do siebie obiektów. Po stronie pd.zach. duże pomieszczenie ze sklepieniem ceglany było pierwotnie przeznaczone na warsztat lub magazyn. Obecnie urządzono tu kawiarnię. Współczesne schody zbudowano w otworze w stropie, który istniał wcześniej. Układ cegieł wskazuje, że w tym miejscu znajdował się bieg schodowy. W sąsiedztwie, w narożu pd.wsch. pomieszczenia znajduje się ściana, na której były oparte schody prowadzące na ulicę. Na wyżej opisaną ścianę oraz na sąsiadującą z nią ścianę zewnętrznej znajduje się blenda zamknięta łukiem odcinkowym. W części

Obecnie istniejąca kamienica została wzniesiona w końcu XIXw. na piwnicach będących zachowanym fragmentem pierwotnej zabudowy. Na archiwalnych planach miasta Poznania wyraźnie wyodrębniony jest podział współczesnego obręsu działki na dwie przylegające do siebie parcele. W części narożnej działka na rzucie prostokątnym z zachowanym sklepieniem piwnicznym pochodzącym z początku XVIw. Po stronie wsch. wydłużona działka z piwnicą o pierwotnych ścianach pochodzących prawdopodobnie z zabudowy wcześniejszej - pierwszej połowy XVw. - prawdopodobnie istniał tu strop o konstrukcji drewnianej. Zachowany do dziś strop odcinkowy na belkach stalowych pochodzi z końca XIXw. Układ wnętrza piwnic wskazuje, że część pn.-zach. powstała w początku XVIw. i była częścią tzw. budy tj. domu frontowego bez podwórza i domu tylnego z wejściem od ulicy Klasztornej. Trzy opisane części piwnicy zostały scalone w XIXw. jako podstawa jednej kamienicy. Dane Towarzystwa Ubezpieczeń Ogniwych: 22.03.1804r.: budynek narożny należy do Piltza, ma dwa piętra, szerokość wynosi 28 stóp, a długość 54 stopy. Tylna część parteru jest sklepią. Budynek posiada drewniany balkon z boku na drugim piętrze długi na 24 stopy i szeroki na 4 stopy. Wartość oceniono na 1635 talarów.

<p>14. Kubatura</p> <p>ok. 250 m³</p>	<p>15. Powierzchnia użytkowa</p> <p>ok. 130 m²</p>	<p>16. Przeznaczenie pierwotne</p> <p>warsztat, magazyn</p>	<p>17. Użytkowanie obecne</p> <p>magazyn lokatorów, biuro, kawiarnia, sklep</p>
<p>18. Prace budowlane i konserwatorskie, ich przebieg i dokumentacja</p> <p>Współcześnie zaadaptowano większość piwnic budynku do pełnienia nowych funkcji. W części pd.wsch. urządzono kawiarnię. Oczyszczono ściany i sklepienia, wykonano nową posadzkę oraz schody. W części pn.wsch. mieści się obecnie sklep, w podobnie odnowionym wnętrzu. W części pd.zach. - biuro - ściany oraz strop odcinkowy - otynkowane. W pozostałej części piwnic - pn.zach. mieszczą się magazyny lokatorów. Nie przeprowadzano tu remontów.</p>		<p>19. Stan zachowania (fundamenty, ściany zewnętrzne, ściany wewnętrzne, sklepienia, stropy, konstrukcje dachowe, pokrycie dachu, wyposażenie i instalacje)</p> <p>Stan ścian, sklepień, stropów - dobry.</p> <p>20. Najpilniejsze postulaty konserwatorskie</p>	

21. Akta archiwalne (rodzaj akt, numer i miejsce przechowywania)

1. Akta Tow. Ubezp. Ogn. -- 1906r. - zbiory MKZ
2. Księgi Adresowe m. Poznania - WAP
3. Plany m. Poznania - Bibl. UAM, Dział Kartografii

22. Biblioteka

1. H. Kondziela, Stare Miasto w Poznaniu, Wyd. Pozn. 1971r.
2. Praca zbiorowa pod red. J. Topolskiego, Dzieje Poznania, PWN 1988r., t.1, str. 291, 380.

23. Źródła ikonograficzne i fotografia (rodzaj, miejsce przechowywania, sygnatury)

24. Uwagi różne

25. Opracował

tekst mgr W. Sobkowski, mgr A. Pryszzczewski

plany, rysunki " imię, nazwisko, data, podpis

zdjęcia fotogr. " imię, nazwisko, data, podpis

miejsce przechowywania negatywów imię, nazwisko, data, podpis
MKZ 1996r.

KARTA PO WYPEŁNIENIU PODLEGA OCHRONIE NA PODSTAWIE PRZEPISÓW PRAWA AUTORSKIEGO

26. Adnotacje o inspekcjach, informacje o zmianach (daty, imiona i nazwiska wypełniających)

27. Załączniki

1. Miejscowość	2. Obiekt (nazwa jak w karcie)	3. Zawartość wkładki (nazwa obiektu lub materiału uzupełniającego)
POZNAN	KAMIENICA - PIWNICA ul. Woźna 1	OPIS

c.d. pkt-u 13

środkowo-wsch. usytuowano filar na rzucie prostokątnym - przewód kominowy. W narożu pn.wsch. opisywanego pomieszczenia dostawiony jest drugi przewód kominowy. Po stronie pn.zach. znajdują się dwa wydłużone pomieszczenia, w których obecnie urządzono sklep z zapleczem. Schody wewnętrzne usytuowano w dawnym otworze w sklepieniu. W tym miejscu w przeszłości prawdopodobnie znajdowały się również schody. Po stronie wsch., w części środkowej schody oraz korytarz. Po dwóch stronach pomieszczenia: biuro i piwnica lokatorów kamienicy. Na wysokości około 1m. od posadzki znajduje się odsadzka w ścianie; być może w przeszłości miejsce oparcia pierwotnego drewnianego stropu. Nad schodami znajduje się otwór w sklepieniu, którego kształt został wtórnie zmieniony wraz z likwidacją wejścia zewnętrznego do piwnicy. Prawdopodobnie w przeszłości otwór ten nakryty był ścianką ułożoną ukośnie odcinającą fragment przestrzeni na parterze.

II. CZĘŚĆ NADZIEMNA

Kamienica wzniesiona w końcu XIXw. nie uległa znacznym zniszczeniom w trakcie II Wojny Światowej. Ściany murowane z cegły ceramicznej, stropy drewniane, więźba dachowa drewniana, pokrycie z papy. Schody żeliwne, ażurowe, w układzie francuskim, stopnie drewniane. Zachowany słupek drewniany oraz w niewielkiej ilości toczzone tralki. Posadzki z desek. Otwory zachowane, prostopadłokątne. Okna zachowane, czteroskrzydłowe z profilowanym ślemieniem, skrzynkowe. Drzwi główne dwuskrzydłowe, ramowo-płycinowe z ozdobną snycerką. Drzwi do mieszkań drewniane, ramowo-płycinowe, w części górnej przeszklone, z naswietlem. Rzut w ogólnym zarysie prostokątny z obszerną klatką schodową w partii pn.-środkowej. Na każdym piętrze dwa mieszkania.

Bryła - trzy kondygnacje nadziemne nakryte wysokim dachem cztrospadowym, ściętym. Po stronie zach. bryła dwukondygnacyjna z lukarnami w wysokim dachu.

Elewacja frontowa pd. z przebudowanym współcześnie parterem, wyżej pięcioosiowa zwieńczona gzymsem. Charakterystyczne naczółki półkolisty nad oknami I piętra z elementami sztukatorskimi w formie muszli i profilowanym obramieniem. Gzymsy parapetowe na ozdobnych wspornikach - konsolach. Mocny gzyms kordonowy nad parterem. Dwukondygnacyjna elewacja zach. z podobnym wystrojem i naczółkami nadokiennymi. Parter współcześnie przebudowany.

c.d. p-tu 12

20.08.1822r. - budynek ma szerokość 53 stopy i długość 26 stóp, na parterze dwa pokoje, jeden przedpokój, dwie izby, jedną małą kuchnię. Na piętrze 2 pokoje, ogrzewany przedpokój, 2 izby, korytarz i kuchnię. Na strychu pokoje. Dach ma konstrukcję drewnianą i jest pokryty dachówką. W roku 1822 był pożar budynku.

01-09.1836r. - dom wdowy Piltz na ulicy Klasztornej posiada sklepione piwnice, ma 14 lat.

1872r. - wymiary: 7,85 m. x 16,95 m.

Wkładkę założył: W.Sobkowski, A.Pryszczewski 09.1996r.

Miejsce przechowywania negatywów: MKZ

c.d. p-tu 12

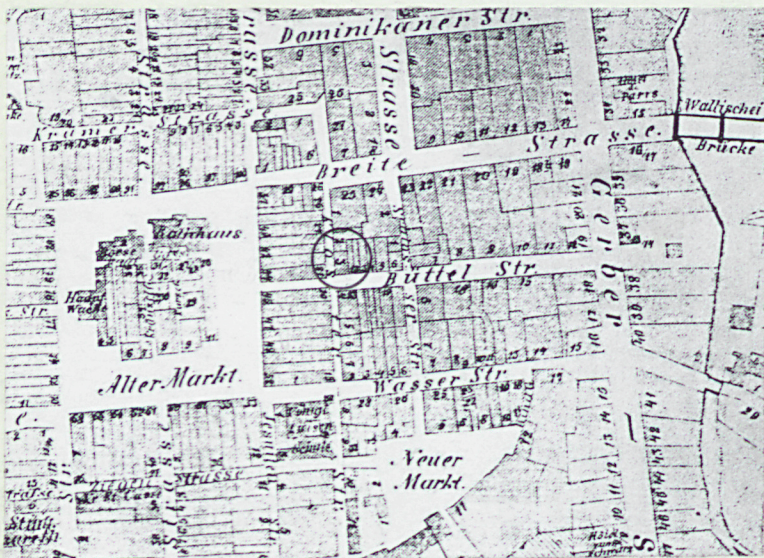
1892r. - nastąpiło połączenie budynków narożnych ulic Klasztornej i Woźnej.

22.03.1804r. - budynek należy do szewca Maya, ma wymiary 14 stóp szerokości od frontu i 60 stóp długości. Za domem frontowym stoi dom tylny, który ma dwa piętra, konstrukcję szachulcową, ma 12 stóp szerokości i 15 stóp długości. W nim na dole znajduje się skład drewna i na górze 2 izby.

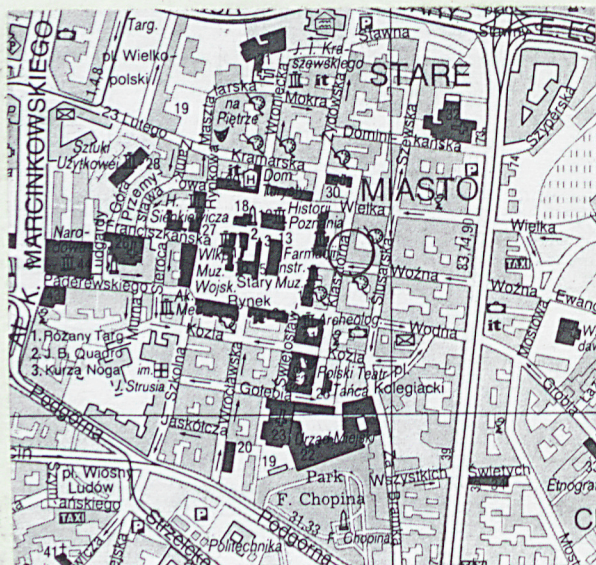
15.06.1836r. - dom wdowy po szewcu Zientkiewiczzu na Woźnej posiada 3 przedpokoje, 5 izb, 1 komórkę i kuchnię.

1874r. - wymiary: 4,7 m. x 18,2 m.

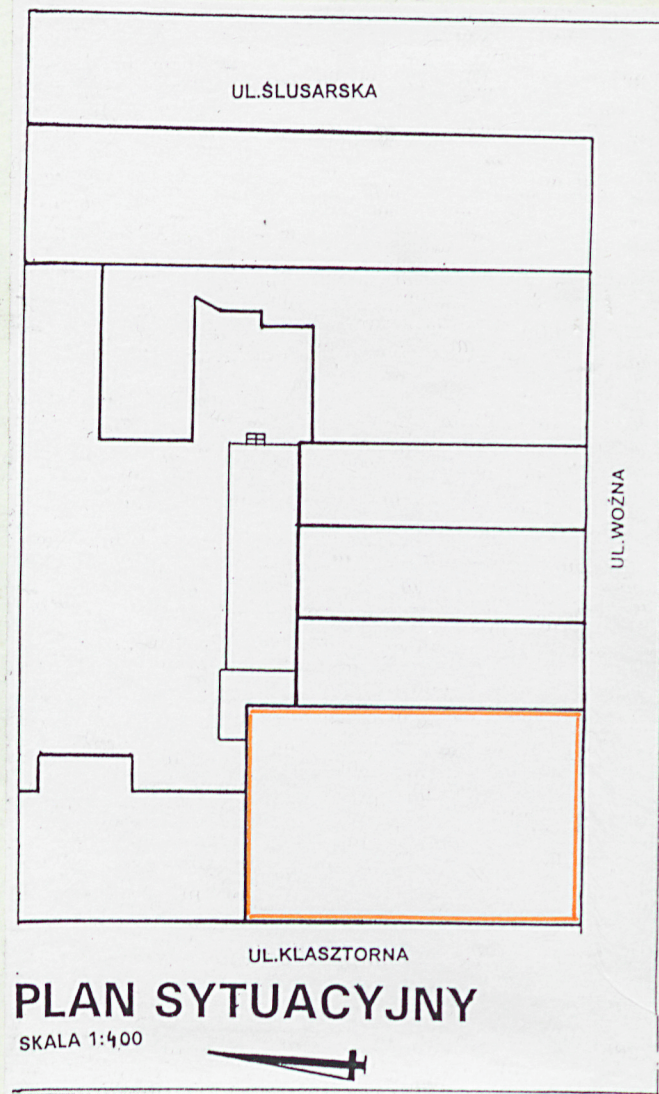
W 1890r. właścicielem był Helling, od 1895r. kupiec S.Singer, od 1926r. kupiec Roman Kurczewski.



koniec XIX w



1936r.



POZNAŃ

KAMIENICA - PIWNICA ul. Woźna 1

OPIS



2



3



4



5



6



7



8



9



10



11

POZNAŃ

KAMIENICA - PIWNICA ul. Woźna 1

OPIS



12



13



14



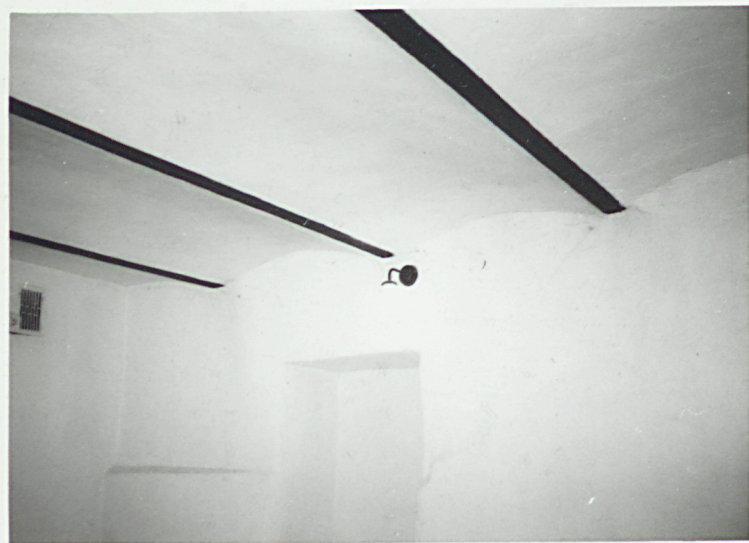
15



16



17



18



19

1. Widok w kier. pn.wsch.
2. Elew. front. - pd.
3. Frag. gzymsu okapowego
4. Otwór okienny elew. front.
5. Naczółek otworu okiennego
6. Naroże pd.zach.
7. Otwór wejściowy elew. pd.
8. Elew. tylna - pn.
- 9,10. Frag. schodów - parter
11. Drzwi do mieszkań
12. Pomieszczenie piwniczne główne -
widok w kier. pd.
13. Ściana zach. pomieszczenia głównego
14. Frag. sklepienia
15. Widok w kier. pn.wsch. -
pomieszczenie główne
16. Widok na schody w pom. głównym
17. Frag. ściany wsch.
18. Strop w pom. po str. pd.wsch.
19. Ściana zach. w pom. pd.wsch.

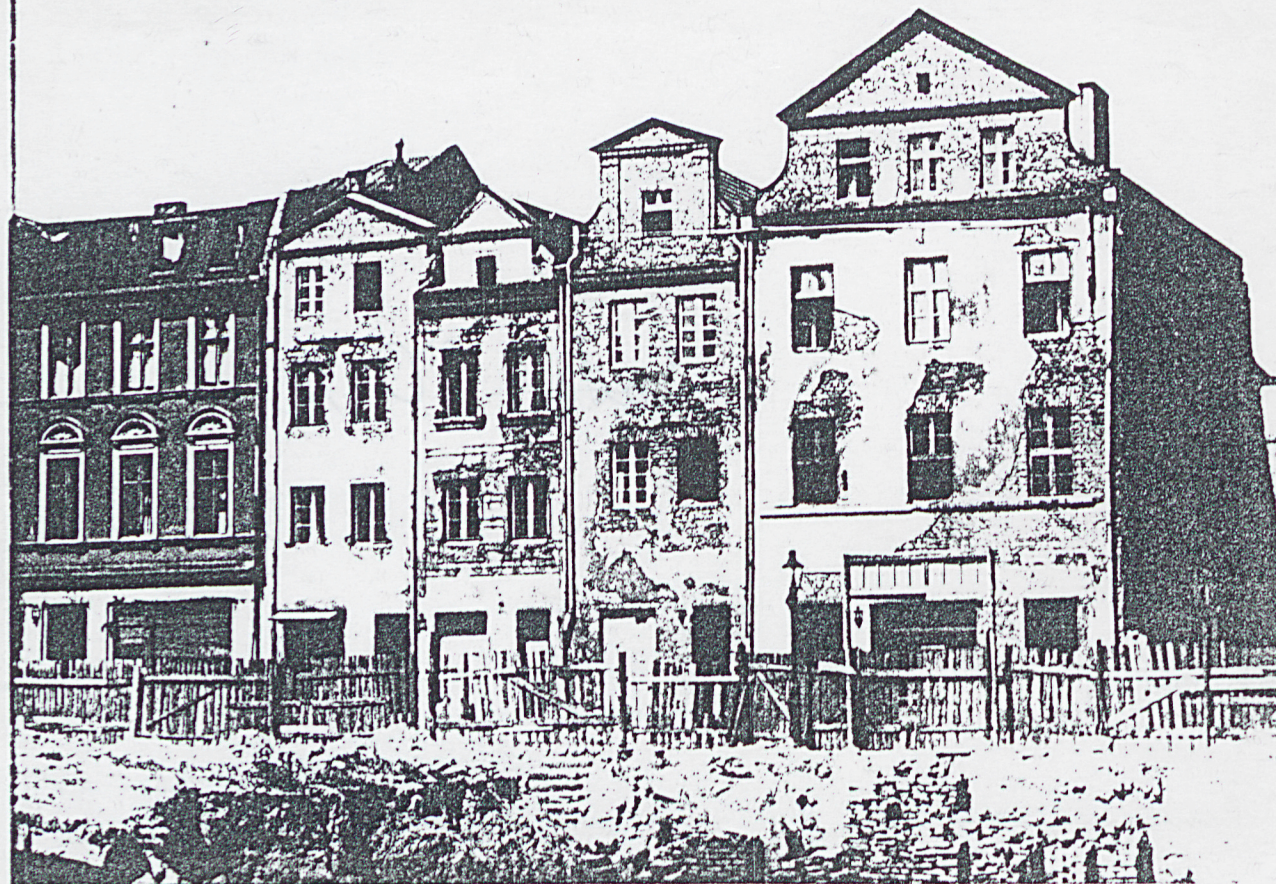
POZNAŃ

KAMIENICA - PIWNICA ul. Woźna 1

OPIS



1945r.

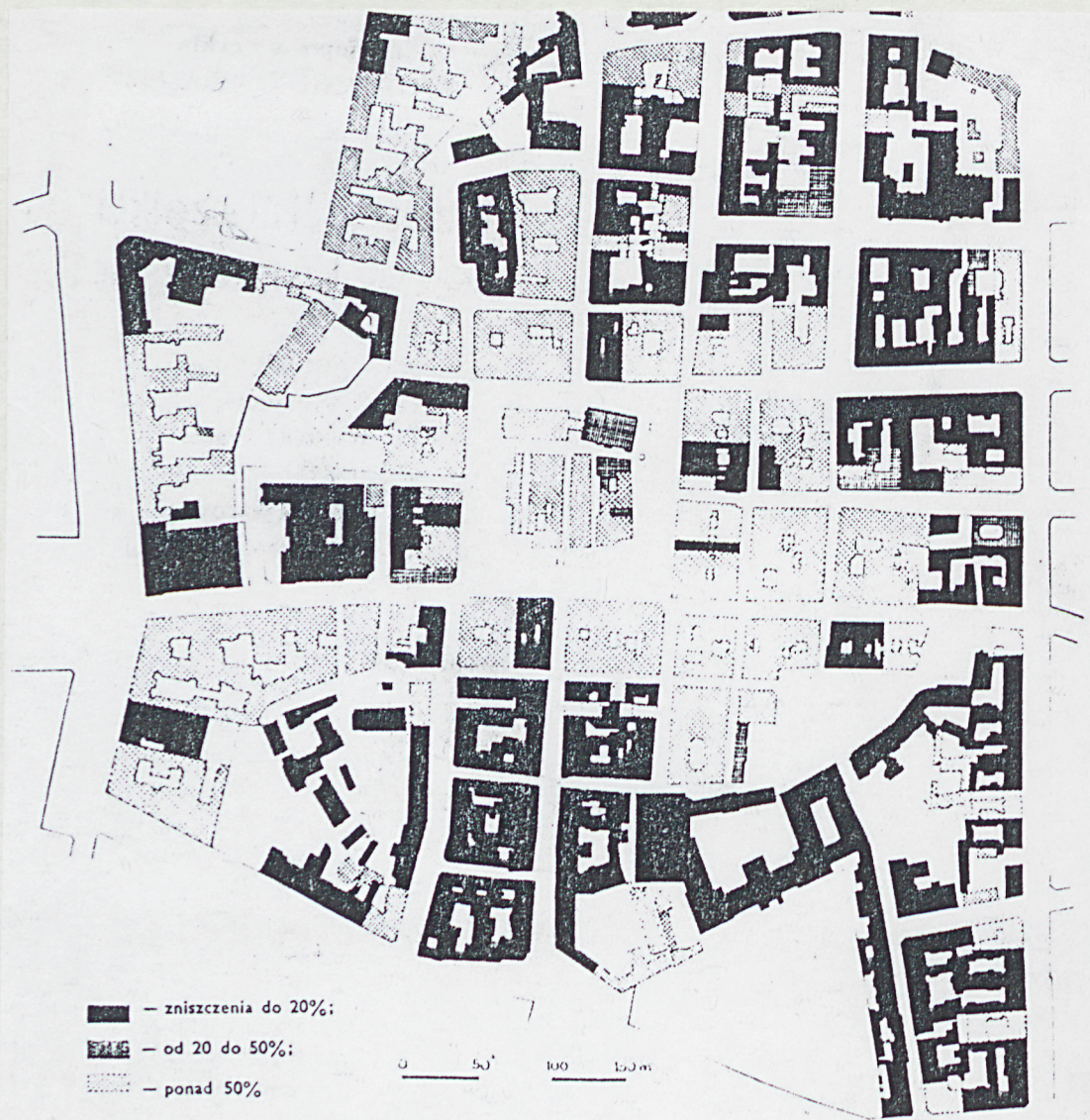


lata 50 te.

POZNAŃ

KAMIENICA - PIWNICA ul. Woźna 1

OPIS



26. Plan Starego Miasta z naniesionymi obiektami uszkodzonymi w czasie działań wojennych w 1945 r.