

A B C D E F G H I J K L Ł M N O P R S T U V W X Y Z

Nr ²⁰⁶²¹ WIELKOPOLSKIE

1. Obiekt

DWOREK

2365/1

2. Czas powstania
ost. ćw. XIX w.,
pocz. XX w.

3. Miejscowość

P O Z N A N

11. Zdjęcia. rzut, przekrój, sytuacja, orientacja



f784/7,8



f780/12

4. Adres ul. Wojska Polskiego 71 E
/dawn. Solatscherstrasse, ul. So-
łacka/
nr hipoteczny

5. Przynależność administracyjna

województwo Poznań

gmina

6. Poprzednie nazwy miejscowości

7. Przynależność administracyjna
przed 1 VI 1975

województwo Poznań

powiat

8. Właściciel i jego adres
Akademia Rolnicza, ul. Wojska
Polskiego 28

9. Użytkownik i jego adres

j.w.

10. Rejestr zabytków

Nr A-326

data 30.10.1992

Osada Sołacz /przed 1389 - wieś Niestachów/ od 1598 r. stanowiła własność m. Poznania. W XVIII w. stała się własnością prywatną. W 1865 r. Sołacz zostaje zakupiony przez rodzinę Fehlanów, która następnie sprzedaje go I. Kantorowiczowi, który z kolei odstąpił posiadłość dygnitarzowi pruskiemu /Oberpresident der Provinz Posen/ Philippowi Schwarzkopffowi. W tym też okresie ~~zachowany~~ wzniesiony zostaje zachowany do dziś dwór, który następnie zostaje rozbudowany i przebudowany /pocz. XX w./.

W r. 1919 folwark sołacki został przekazany przez Okr. Urząd Ziemi Uniwersytetowi Poznańskiemu dla powstałego w tymże roku Wydz. Rolniczo-Leśnego. Mieścił się tu Zakład Botaniki Ogólnej, powstały w r. 1923/4 Zakład Botaniki Systematycznej i Leśnej, Zakład Fizjologii Roślin i in. W wystybu umieszczono zbiory mykologiczne i dendrologiczne.

W 1922 r. prof. R. Boettner wykorzystując część d. parku dworskiego rozpoczął prace przy założeniu ogrodu dendrologicznego. Prace te kontynuował w latach następnych prof. K. Stecki. W tym okresie budynek został rozbudowany.

Obecnie budynek służy Akademii Rolniczej.

Budynek usytuowany jest przy ul. Wojska Polskiego, po jej stronie pd., w pobliżu skrzyżowania z Trasą Niestachowską. Jest on dość znacznie oddalony od ulicy. Elewacją frontową skierowaną ku pn. Budynek otoczony jest parkiem, którego teren, lekko opada w kierunku pd. Znajdują się na nim inne zabudowania Akademii Rolniczej. Na wsch. od dworku znajduje się budynek, połączony z nim wąskim łącznikiem, po jego stronie zach. wznosi się gmach Collegium Cieszkowskiego. Za dworkiem znajduje się ogród. Drogi dojazdowe betonowe i asfaltowe. Cały teren ogrodzony jest parkanem z siatki metalowej, ogród - murem ceglanym.

Ściany budynku wzniesione zostały z cegły i otynkowane. Wnętrza przekrywają stropy drewniane z podsufitką, nad piwnicami sklepienia odcinkowe.

Dach o konstrukcji drewnianej, płatwiowo-kleszczowej, kryty papą na deskowaniu. Posadzki cementowe oraz z płyt ceramicznych. Podłogi drewniane /deski/, kryte gumoleum. Schody drewniane z drewnianymi, tralkowymi balustradami. Schody do piwnicy betonowe. Stopnie zewnętrzne - betonowe.

Drzwi zewnętrzne główne 3-skrzydłowe, szklone, z ozdobną, kutą kratą, bez nadświetla. Skrzydła opierane dekoracją architektoniczną, malowane w kolorze brązowym. Zawiasy czopowe, przykręcane, zamek wpuszczany, klamka mosiężna. Drzwi wewnętrzne jedno- i dwuskrzydłowe, o konstrukcji ramowo-płycinowej, malowane w kolorze białym, ponadto w piwnicy drzwi deskowo-listwowe. Okna w większości 4 i 6-podziałowe, szklone na kit w szczeblinach pojedynczych, krosnowe i skrzynkowe. Krzyże okienne właściwe, z przechodzącym ślemieniem. Skrzydła malowane w kolorze białym. Zawiasy czopowe, klamki mosiężne. Okno nad wejściem głównym - wielopodziałowe, częściowo wypełnione witrażem. W części okien ozdobne, kute kraty.

Budynek wzniesiono na planie prostokąta. Od pn. posiada on półeliptyczny ryzalit. Od pd. jego części boczne lekko wysunięte. Od zach. przylega nowsza część budynku, wzniesiona również na planie prostokąta. Klatka schodowa usytuowana w centralnej części budynku, po stronie pn.

Budynek jest całkowicie podpiwniczony, dwukondygnacyjny, z użytkowanym poddaszem. Nakrywa go dach dwuspadowy o niewielkim kącie nachylenia połaci dachowych. Nad częścią zach. - dach dwuspadowy o kalenicy prostopadłej do kalenicy dachu gł. Okapy dachów silnie wysunięte, pod nimi widoczne ozdobne, zewnętrzne fragmenty więźby. Od pn. bryłę urozmaica półeliptyczny ryzalit, od pd. - ryzalitowe wysunięcia, z których wsch. zwieńczone jest balkonem i loggią w części środkowej. Od zach. znajduje się 1-kondygnacyjna część budynku, niegdyś zwieńczona tarasem. Do niej przylega nowsza partia budynku, dwukondygnacyjna, nakryta płaskim dachem dwuspadowym.

Elewacja frontowa 15-osiova, artykułowana gzymsem kordonowym i koronującym. Jej część wsch. 3-osiova, na jej osi środkowej rodzaj ślepego wykusza z oprofilowaną, półkoliście zamkniętą wnęką, wspartego na konsolach o dekoracji roślinnej, ozdobionego motywem główki męskiej. Po jego obu stronach szerokie okna segmentowe, wyżej - po dwa większe okna o analogicznym wykończeniu.

<p>14. Kubatura</p> <p>4941 m³ /łącznie z częścią dobudowaną/</p>	<p>15. Powierzchnia użytkowa</p> <p>860 m² /łącznie z częścią dobudowaną/</p>	<p>16. Przeznaczenie pierwotne</p> <p>mieszkalne</p>	<p>17. Użytkowanie obecne</p> <p>naukowo-dydaktyczne</p>
<p>13. Prace budowlane i konserwatorskie, ich przebieg i dokumentacja</p> <p>W ostatnich latach - remont budynku /naprawa pękniętych ścian, osuszenie i odgrzybienie piwnic, naprawa pokrycia dachu, rynien itp., prace elewacyjne, konserwacja zewn. partii drewnianej konstrukcji dachu/ Dokumentacja w/w prac w dziale technicznym Akademii Rolniczej.</p>		<p>19. stan zachowania (fundamenty, ściany zewnętrzne, ściany wewnętrzne, sklepienia, stropy, konstrukcje dachowe, pokrycie dachu, wyposażenie i instalacje)</p> <p>Wszystkie części budynku zachowane w stanie dość dobrym. Szklarnie wymagające remontu /naprawa konstrukcji, szklenie/</p> <p>20. Najpilniejsze postulaty konserwatorskie</p> <p>Stały nadzór konserwatorski. Remont szklarni znajdujących się za budynkiem.</p>	

21. Ak'a archiwalne (rodzaj akt, numer i miejsce przechowywania)

22. Bibliografia

Wydział Rolniczo-Leśny Uniwersytetu Poznańskiego. Sprawozdanie za pierwsze 15 lat istnienia 1919/20 - 1933/34. Poznań 1934

WSR w Poznaniu. Dzieje akademickich studiów rolniczych i Leśnych w Wielkopolsce 1919 - 1963, Poznań 1970.

23. Źródła ikonograficzne i fotografia (rodzaj, miejsce przechowywania, sygnatury)

24. Uwagi różne

Kartę wykonano na zlecenie BBDZ Poznań w ramach działalności PTPN.

25. Opracował

tekst Krzysztof Jodłowski 20.09.1987 r. *[signature]*
imię, nazwisko, data, podpis

plany, rysunki j.w.
imię, nazwisko, data, podpis

zdjęcia lotogr.
imię, nazwisko, data, podpis

miejsce przechowywania negatywów

Karta po wypełnieniu podlega ochronie na podstawie przepisów prawa autorskiego

26. Adnotacje o inspekcjach, informacje o zmianach (daty, imiona i nazwiska wypełniających)

27. Załączniki

Wkładka nr 1,2

1. Miejscowość P O Z N A N	2. Obiekt (nazwa jak w karcie) DWOREK	3. Zawartość wkładki (nazwa obiektu lub materiału uzupełniającego) RZUT POZIOMY, ZDJĘCIA, cd. OPISU
-------------------------------	--	--

Okienka poddasza prostokątne.

W środkowej, ujętej niskimi pilasterkami i lizenami partii ryzalitu - główne wejście do budynku, w profilowanej opasce, zamknięte łukiem segmentowym. Po obu stronach wejścia oraz znajdującego się ponad nim półkoliście zamkniętego okna - po jednym, wąskim oknie segmentowym.

Część zach. elewacji frontowej 3-osiowa. Okna segmentowe, wyżej - półkoliste, w szczycie dwa niewielkie, prostokątne okienka, elewacja części niższej - 3-osiowa, okna segmentowe.

Elewacja frontowa nowszej partii budynku - 5-osiowa. Okna prostokątne.

Elewacja wsch. zwieńczona szczytem, z dwoma prostokątnymi oknami i drzwiami, prowadzącymi na taras, znajdujący się ponad łącznikiem.

Elewacja zach. 4-osiowa, okna oraz drzwi, wiodące niegdyś na taras - segmentowe.

Elewacja pd. 15-osiowa. Jej część wsch. 5-osiowa, w kondygnacji przyziemia wysunięta ryzalitowo, flankowana narożnymi szkarpami, zwieńczona loggią o półkoliście zamkniętych otworach i balkonem o prostej, metalowej balustradzie, osadzonej pomiędzy murowanymi słupkami, W partii dolnej - dwa szerokie okna segmentowe, wyżej - po obu stronach loggi - po dwa węższe okna o analogicznym wykroju. Ponad gzymsem kordonowym - prostokątne okienka poddasza.

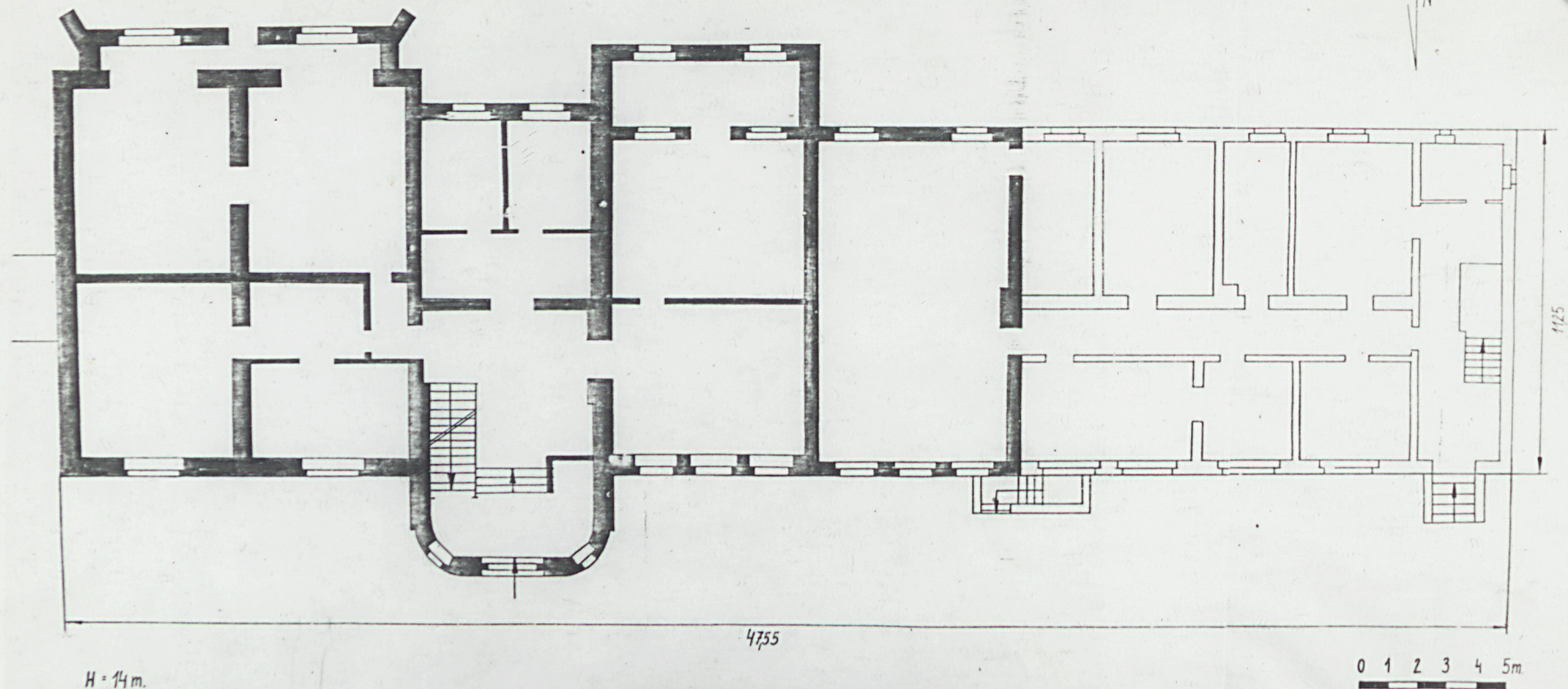
Pozostałe partie elewacji pd. artykułowane gzymsem kordonowym. Okna segmentowe, półkoliste i prostokątne.

Budynek wyposażony jest w instalację elektryczną, wod.-kan., telefoniczną, wentylacyjną oraz CO.

Wkładkę założył: Krzysztof Jodłowski 20.09.1987 r.
(imię, nazwisko, data)

Miejsce przechowywania negatywów: BBDZ Poznań

Wzór ODZ 1978 r.



H = 14 m.

Dworek przy ul. Wojska Polskiego 71c rzut parteru.



1. Miejscowość

POZNAN

2. Obiekt (nazwa jak w karcie)

DWOREK

3. Zawartość wkładki (nazwa obiektu lub materiału uzupełniającego)

ZDJĘCIA, PLAN SYTUAC.



Wkładkę założył:

K. Jodłowski 20.09.1987 r.

(imię, nazwisko, data)

Miejsce przechowywania negatywów:

BBDZ Poznań

Wzór ODZ 1978 r.

