

A B C D E F G H I J K L L M N O P R S T U V W X Y Z

Nr

11508

1. Obiekt

KOŚCIÓŁ FIL. P.W. ŚW. WAWRZYNKA

2. Czas powstania

1820-21.

3. Miejscowość

WIELKOPOLSKIE

OLSZYNA

4. Adres

63-500 Ostrzeszów

nr hipoteczny

5. Przynależność administracyjna

województwo **kaliskie**

gmina **Ostrzeszów**

6. Poprzednie nazwy miejscowości

7. Przynależność administracyjna
przed 1 VI 1975

poznańskie

województwo **Ostrzeszów**

powiat

8. Właściciel i jego adres

**Parafia rzym.-kat.
p.w. NMP
ul. Farna 7
63-500 Ostrzeszów**

9. Użytkownik i jego adres

J.W.

10. Rejestr zabytków

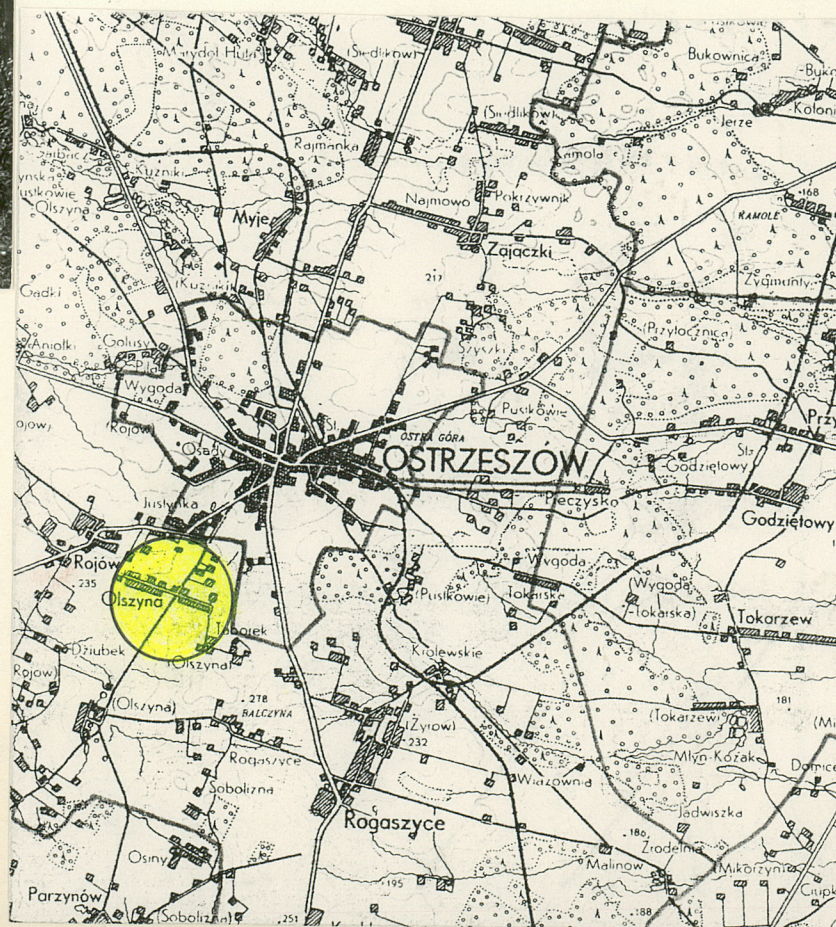
Nr

6057A

data

31.12.1990.

527/wkyp/A



1.

1. SYTUACJA.

Olszyna - wieś w Pasmie Wzgórz Ostrzeszowskich położona 2 km na pd.-zach. od Ostrzeszowa przy lokalnej drodze łączącej Ostrzeszów z Parzynowem. Kościół filialny p.w. św. Wawrzyńca położony jest w pd. części wsi, usytuowany na wyniesionym terenie opadającym stromymi skarpami okolonymi od zach. i od pn. krętym strumykiem. Kościół orientowany, z ciągiem komunikacyjnym biegnącym wokół świątyni i łączącym się z prowadzącą od pd.-wsch. gruntową drogą dojazdową. Teren przykościelny porośnięty trawą i okolony rzędem drzew. Od pd. sąsiaduje z zagrodą rolniczą.

2. MATERIAŁ I KONSTRUKCJA.

Podwalina pod wsch. ścianą prezbiterium drewniana posadowiona zapewne na kamieniach polnych, w pozostałych partiach korpusu podmurówka z cegły ceramicznej pełnej łączonej zaprawą cementową i wapienną. Pod kruchtą niska, wyodrębniona uskokiem podmurówka pokryta tynkiem; izolacja pozioma z blachy.

Ściany o drewnianej konstrukcji ryglowej z otynkowanym wypełnieniem z cegieł ceramicznych pełnych i zaprawy - tzw. mur pruski. Złącza ciesielskie konstrukcji ryglowej na czop z drewnianymi tyblami, dodatkowo wzmacniane metalowymi ankrami. Ściany kruchty zapewne o konstrukcji szkieletowej, oszalowane od zewnątrz pionowo deskami z listwowaniem. Ściany zakrystii murowane z cegły ceramicznej pełnej, pokryte tynkiem gładkim. Wnętrza - prócz kruchty - tynkowane, obecnie obite płytami pilśniowymi z listwami na stykach.

Stropy drewniane belkowe ze środkowym pułapem wtórnie obite płytami pilśniowymi z listwami na złączach. Dodatkowe wzmocnienie stanowią drewniane ramy umieszczone w połowie długości nawy oraz w tarczy kościoła, podpierające podciąg biegnący wzdłuż głównej osi świątyni.

Wieżba dachowa - drewniana, jednorodna, o rozpiętości wiązarów równej odpowiednio szerokości nawy i prezbiterium. O ustroju krokwiowo-jętkowym, złożona nad nawą z 9 spiętych jętkami wiązarów, zaś nad prezbiterium z 4. Krokwie w połaci dachu usztywnione zastrzałami. Nad nawą na belkach stropowych krzyżujące się podwaliny, na których sześcioboczna konstrukcja szkieletowa pod wieżyczkę sygnaturki. Na piętkach krokwi niewielkie przypustnice tworzące lekkie załamanie i przedłużenie połaci dachowej poza krawędź ścia-

Parafia wzmiankowana w 1413 r. Obecny kościół wzniesiony w latach 1820-21.

<p>14. Kubatura</p> <p>333 m³</p>	<p>15. Powierzchnia użytkowa</p> <p>97 m²</p>	<p>16. Przeznaczenie pierwotne</p> <p>sakralne</p>	<p>17. Użytkowanie obecne</p> <p>sakralne</p>
<p>18. Prace budowlane i konserwatorskie, ich przebieg i dokumentacja</p> <p>Brak informacji na temat dat i zakresów przeprowadzonych remontów kościoła. Oględziny obiektu pozwalają stwierdzić, że użytkownik ograniczył się do doraźnych napraw podstawowych - przemurował i uzupełnił podmurówki wprowadzając izolację poziomą z blachy. Stropy zostały podstemplowane za pomocą dwóch ram i wzdłużnie biegnącego podciągu. Ponadto ściany i stropy obito płytami pilśniowymi, pobiałkowano elewacje i wykonano wylewkę betonową w kruchcie.</p>		<p>19. Stan zachowania (fundamenty, ściany zewnętrzne, ściany wewnętrzne, sklepienia, stropy, konstrukcje dachowe, pokrycie dachu, wyposażenie i instalacje)</p> <ul style="list-style-type: none"> - Stan zachowania podwalin - bardzo zły, rozwarstwienia drewna, pęknięcia oraz nierównomierne osiadanie ceglanych podmurówek wskazujące na ruchy podłoża - ściany - zły, drewniana konstrukcja rozwarstwiona i spękana, ceglane wypełnienie o licznych pęknięciach i ubytkach, nierówna i odparzona powierzchnia tynku; ściany zakrystii spękane, grożące awarią - stolarka okienna - wypaczenia, uszkodzenia, ubytki szczeblin, nieuszczelności i złuszczenia farby - stolarka drzwiowa - niekompletna, drzwi zewnętrzne w stanie dość dobrym - stropów - silne ugięcie zagrażające awarią - więźba dachowa - silnie porażona przez czynniki korozji biologicznej, szczególnie w partii pod sygnaturką - pokrycie dachu - nieuszczelne - podłogi - silnie zniszczone, nierówne - wyposażenie - stan bardzo zły, pofałdowanie i rozdarcie oraz porażenie czynnikami korozji mikrobiologicznej podobrazii malarskich, zabrudzenie i ściemnienie powierzchni obrazów i zabrudzenie powierzchni malarskiej obrazów. 	
		<p>20. Najpilniejsze postulaty konserwatorskie</p> <p>Niezbędny remont kapitalny poprzedzony ekspertyzą stanu technicznego i obejmujący wzmocnienie fundamentów, wymianę uszkodzonych elementów konstrukcyjnych ścian oraz przemurowanie powierzchni wypełnienia, wzmocnienie stropów, a także wymianę porażonych elementów więźby. Ponadto konieczne uzupełnienie pokrycia dachu.</p>	

21. Akta archiwalne (rodzaj akt, numer i miejsce przechowywania)

mgr E. Andrzejewska

mgr E. Andrzejewska

Ewa Andrzejewska, 14. 10. 1995.

Archiwum WKZ Kalisz.

22. Biblioteka

1. "Słownik Geograficzny Królestwa Polskiego i innych krajów słowiańskich", p. red. T. Sulmierskiego, Warszawa 1883
2. "Katalog Zabytków Sztuki w Polsce" T. V, z. 17 "Powiat ostrzeszowski" Warszawa 1958, s. 14-5.

23. Źródła ikonograficzne i fotografia (rodzaj, miejsce przechowywania, sygnatury)

24. Uwagi różne

25. Opracował

inż. D. Rutkowska, 05. 1995.

tekst

imię, nazwisko, data, podpis

inż. D. Rutkowska, 05. 1995.

plany, rysunki

imię, nazwisko, data, podpis

zdjęcia fotogr.

imię, nazwisko, data, podpis

miejsce przechowywania negatywów

KARTA PO WYPEŁNIENIU PODLEGA OCHRONIE NA PODSTAWIE PRZEPISÓW PRAWA AUTORSKIEGO

26. Adnotacje o inspekcjach, informacje o zmianach (daty, imiona i nazwiska wypełniających)

27. Załączniki

1. Miejscowość

OLSZYNA

2. Obiekt (nazwa jak w karcie)

**Kościół par.
p.w. św. Wawrzyńca**

3. Zawartość wkładki (nazwa obiektu lub materiału uzupełniającego)

c.d. opisu i fotografie

ny. Wymiary belek w cm: belka stropowa 22 x 19, krokiew 15 x 15, jętka 14 x 12, przypustnice ? Elementy więźby ciosane i tarte piłą, kołkowane; łączy na czop i nakładkę. Więźba dachowa *nad zakrystią i kruchtą* zapewne krokwiowa, elementy więźby niedostępne.

Dachy prezbiterium, nawy i kruchty dwuspadowe; nad prezbiterium niższy, przy zachowaniu tego samego kąta nachylenia połaci, zakończony od wsch. trójpołaciowo. Dach zakrystii pulpitowy o kalenicy biegnącej bezpośrednio pod okapem korpusu kościoła. Nad nawą sześcioboczna sygnaturka z ażurową latarnią, przekryta hełmem cebulastym zwieńczonym krzyżem.

Pokrycie dachów - dachy kryte pojedynczym gontem na łątach; hełm sygnaturki pobite blachą ocynkowaną (?).

Posadzki i podłogi - w prezbiterium i nawie drewniana, deskowa; podłoga prezbiterium podwyższona o jeden stopień. W kruchcie i zakrystii posadzka betonowa, w zakrystii dodatkowo wyłożona płytą wiórową.

Schody wewnętrzne, na chór muzyczny - drewniane, drabiniaste, jednobiegowe.

Otwory okienne prezbiterium i nawy o wykroju stojącego prostokąta, zamkniętego łukiem odcinkowym, nieznacznie nadwieszonym. W zakrystii otwór okienny w kształcie prostokąta zbliżonego do kwadratu. Okna - drewniane, pojedyncze, wypełnione szkłem białym. *Okna prezbiterium i nawy* stałe, trójpoziome z dolną partią dzieloną krzyżem pozornym i dodatkowo szczeblinami krzyżowymi na szesnaście kwater, z częścią nadślepienną dzieloną pionową i ukośnymi szczeblinami na cztery pola. *Okno zakrystii* jednopoziomowe, dwudzielne.

Otwory drzwiowe o wykroju stojącego prostokąta. *Drzwi zewnętrzne do kruchty* dwuskrzydłowe, deskowo-listwowe z zastrzałem; od zewnątrz na styku desek listwy o układzie pionowym. Zawiasy pasowe.

3. RZUT.

Kościół jednonawowy, z prostokątną nawą i węższym, prostokątnym prezbite-

Wkładkę założył:
(imię, nazwisko, data)

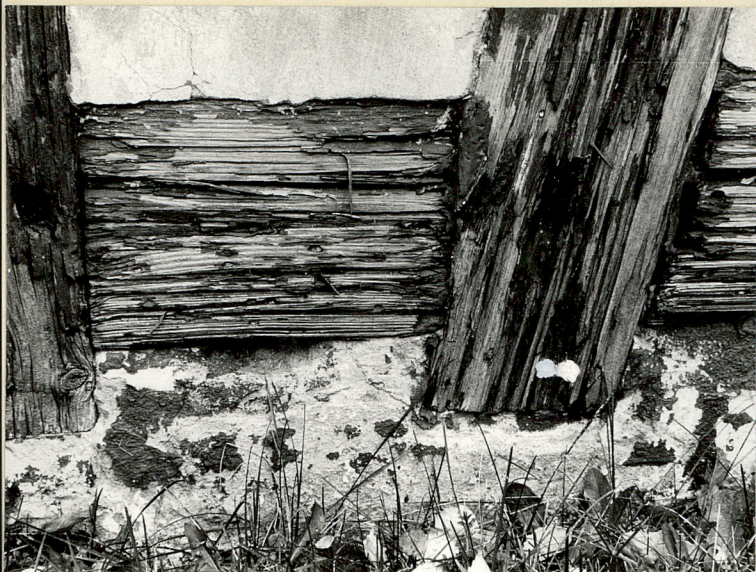
E. Andrzejewska, D. Rutkowska, 10. 1995.

Miejsce przechowywania negatywów:

Archiwum WKZ w Kaliszu



6.



2.



3.



4.



5.



7.



8.

1. Miejscowość

OLSZYNA

2. Obiekt (nazwa jak w karcie)

Kościół par.
p.w. św. Wawrzyńca

3. Zawartość wkładki (nazwa obiektu lub materiału uzupełniającego)

c.d. opisu i fotografie

rium zamkniętym trójbocznie. Od zach. na przedłużeniu nawy czworoboczna u podstawy kruchta dostępna wejściem zlokalizowanym w pd. ścianie. Od pn. wkomponowana zakrystia obejmująca naroże nawy oraz jedną ze ścian trójbocznego zakończenia prezbiterium. W pn.-zach narożu nawy schody udostępniające chór muzyczny.

4. BRYŁA.

Zwarta, z dominującym prostopadłościennym korpusem nawowym, przekrytym dachem dwuspadowym z nieco węższym i niższym prezbiterium nakrytym takimż dachem zakończonym trójpołaciowo. Dachy prezbiterium i nawy zachowujące ten sam kąt nachylenia połaci. Od zach. bryła wzbogacona nieco niższą prostopadłościenną kruchtą zadaszoną dwuspadowo, o kalenicy biegnącej zgodnie z osią główną kościoła. Od pn. niska prostopadłościenna zakrystia ujmująca naroże nawy oraz pn.-wsch. ścianę trójbocznego zakończenia prezbiterium. Zakrystia przekryta dachem pulpitowym o kalenicy biegnącej tuż pod okapem prezbiterium. Nad nawą sygnaturka z sześcioboczną podstawą, ażurową latarnią i cebulastym hełmem zakończonym krzyżem.

5. ELEWACJE.

Elewacje z otynkowanym niskim cokolem, z widoczną konstrukcją ryglową o otynkowanej i pobiałkowanej powierzchni wypełnienia, regularnie rozczłonowane otworami okiennymi. Korpus kościoła obiega na jednym poziomie wydatny okap z gzymsem koronującym o profilu piętki, który w partii wieży przechodzi w niewielki okapnik wydzielający szczyt. Gzyms pn. i pd. ściany korpusu wsparty na drewnianych, sylwetowo podciętych wspornikach. Kruchta wraz ze ścianą zach. i szczytami nawy szalowane pionowo z listwowaniem. W pn. i pd. ścianie kruchty dwa symetrycznie rozmieszczone otwory drzwiowe - pn. obecnie zaszalowany. Elewacje zakrystii tynkowane na gładko z wydatnym drewnianym okapem w zwieńczeniu.



10.

Wkładkę założył:
(imię, nazwisko, data)

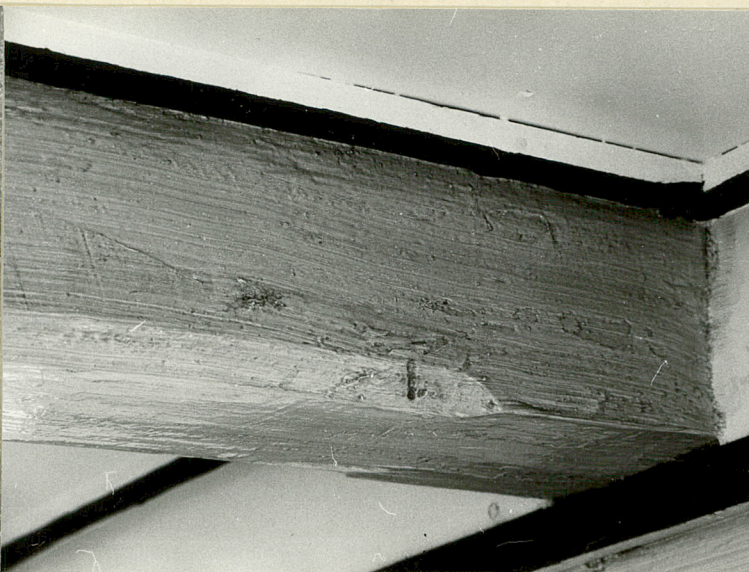
E. Andrzejewska, D. Rutkowska, 10. 1995.

Miejsce przechowywania negatywów:

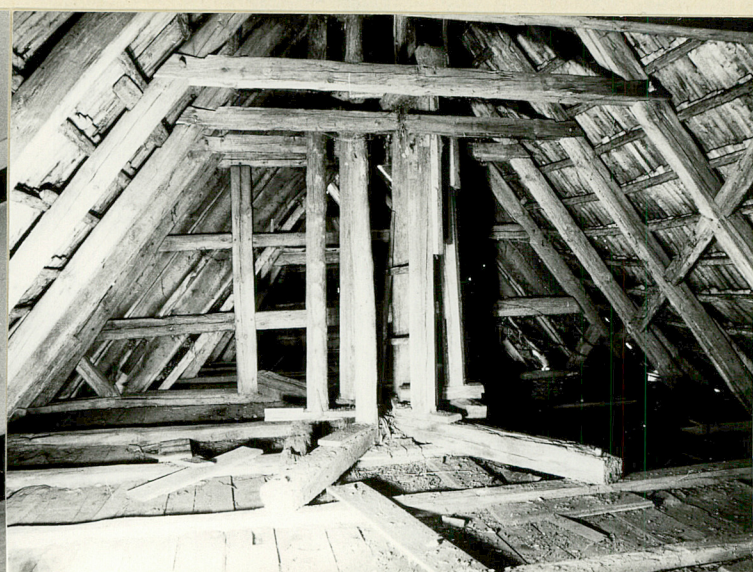
Archiwum WKZ w Kaliszu



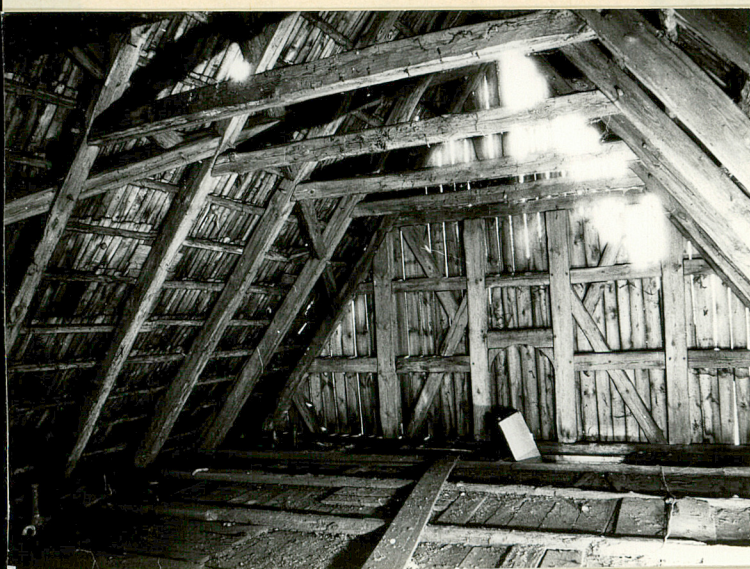
9.



11.



12.



13.



14.



15.

1. Miejscowość OLSZYNA	2. Obiekt (nazwa jak w karcie) Kościół par. p.w. św. Wawrzyńca	3. Zawartość wkładki (nazwa obiektu lub materiału uzupełniającego) c.d. opisu i fotografie
----------------------------------	--	--

6. WNĘTRZE.

Jednonawowe, o wyodrębnionym uskoku węższym prezbiterium zamkniętym trójbocznie. Otwór tęczowy o wykroju prostokątnym ujęty ramą stanowiącą podpórę pod biegnący wzdłużnie podciąg stropu. Druga z ram umieszczona jest w połowie długości nawy. W zach. części nawy chór muzyczny nadwieszony na masywnej belce o profilu prostej piętki z uskokami u nasady; ponadto chór wsparty na dwóch czworobocznych słupach o profilowanych piedestałach, zwężających się ku górze trzonach oraz wydzielonych uskoku wysokich impostach. Belki stropowe chóru o sfazowanych krawędziach. Balustrada chóru typu parapetowego. Powierzchnie ścian i stropów pokryte wtórnie płytami pilśniowymi z listwami na stykach, tworzącymi prostokątne i kwadratowe pola. Płyty wraz z listwami pomalowane farbą olejną.

7. WYPOSAŻENIE.

Ołtarz główny manierystyczny z 1650 r. odnawiany 1698, architektoniczny. *Ołtarze boczne* bez cech stylistycznych zapewne z XVIII w. *Krucyfiks na belce tęczowej* późnogotycki z pocz. XVI w. *Obraz św. Wawrzyńca* z ołtarza głównego wczesnobarokowy z 1797 r. z napisem fundacyjnym. *Obraz św. Marii Magdaleny* z ołtarza bocznego, barokowy z 2 poł. XVIII w. *Obraz Świętego Męczennika* z ołtarza bocznego, barokowy x XVIII w.

8. INSTALACJE.

Elektryczna, odgromowa.

SPIS FOTOGRAFII:

1. Widok ogólny kościoła od pd.
2. Podwalina pod wsch. ścianą prezbiterium.
3. Podwalina pod pd. ścianą prezbiterium.
4. Podmurówka pd. ściany nawy.
5. Podmurówka kruchty.
6. Wypełnienie konstrukcji ścian - ściana pd.

Wkładkę założył:
(imię, nazwisko, data)

E. Andrzejewska, D. Rutkowska, 10. 1995.

Miejsce przechowywania negatywów:

Archiwum WKZ w Kaliszu





16.



18.



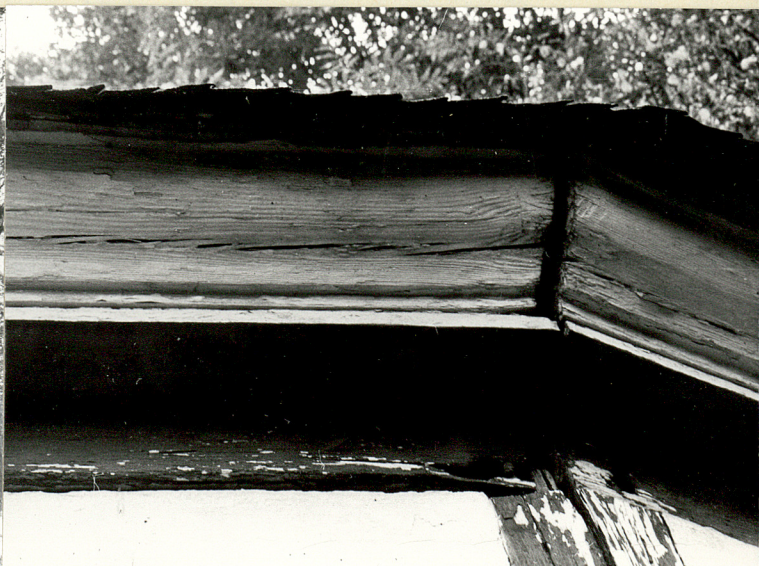
19.



20.



21.



22.

1. Miejscowość	2. Obiekt (nazwa jak w karcie)	3. Zawartość wkładki (nazwa obiektu lub materiału uzupełniającego)
OLSZYNA	Kościół par. p.w. św. Wawrzyńca	spis fotografii

7. Ściana szczytowa nawy - wypełnienie z cegły.
8. Metalowe obejmy wzmacniające drewnianą konstrukcję ścian
9. Destrukcja drewnianych elementów konstrukcji ryglowej - ściana pd.
10. Element ramy wspierającej podciąg.
11. Belka stropowa chóru.
12. Wieżba dachowa - widok ogólny ku wsch.
13. Wieżba dachowa - widok ku zach.
14. Schody wewnętrzne na chór muzyczny.
15. Okno w pd. ścianie prezbiterium.
16. Okno zakrystii.
17. Drzwi zewnętrzne do kruchty.
18. Widok kościoła od pd.-zach.
19. Widok kościoła od pd.
20. Elewacja boczna.
21. Widok kościoła od pn.-zach.
22. Gzyms wieńczący ścianę korpusu.
23. Wsparnik gzymsu.
24. Okap zakrystii - widoczna destrukcja ścian.
25. Sygnaturka.
26. Wnętrze kościoła - widok na prezbiterium.
27. Wnętrze kościoła - widok na chór muzyczny.
28. Wnętrze kościoła - słup chóru muzycznego.
29. Wnętrze kościoła - profil belki chóru muzycznego.

23.



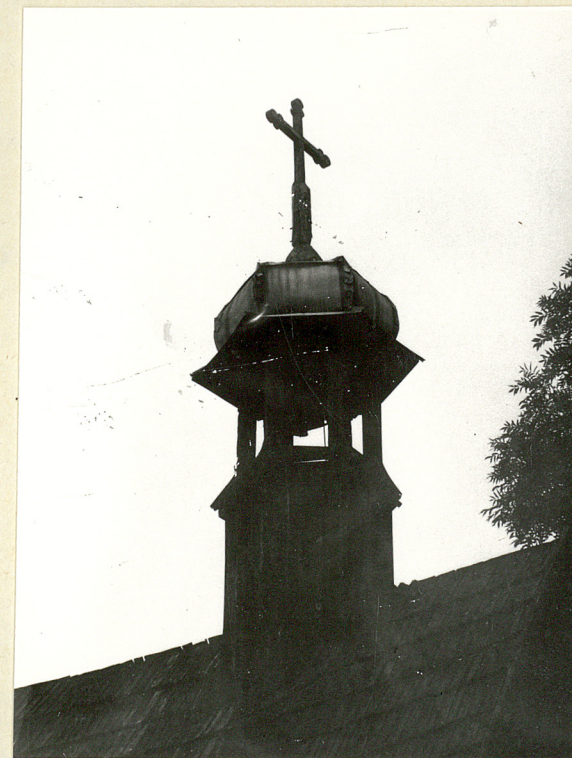
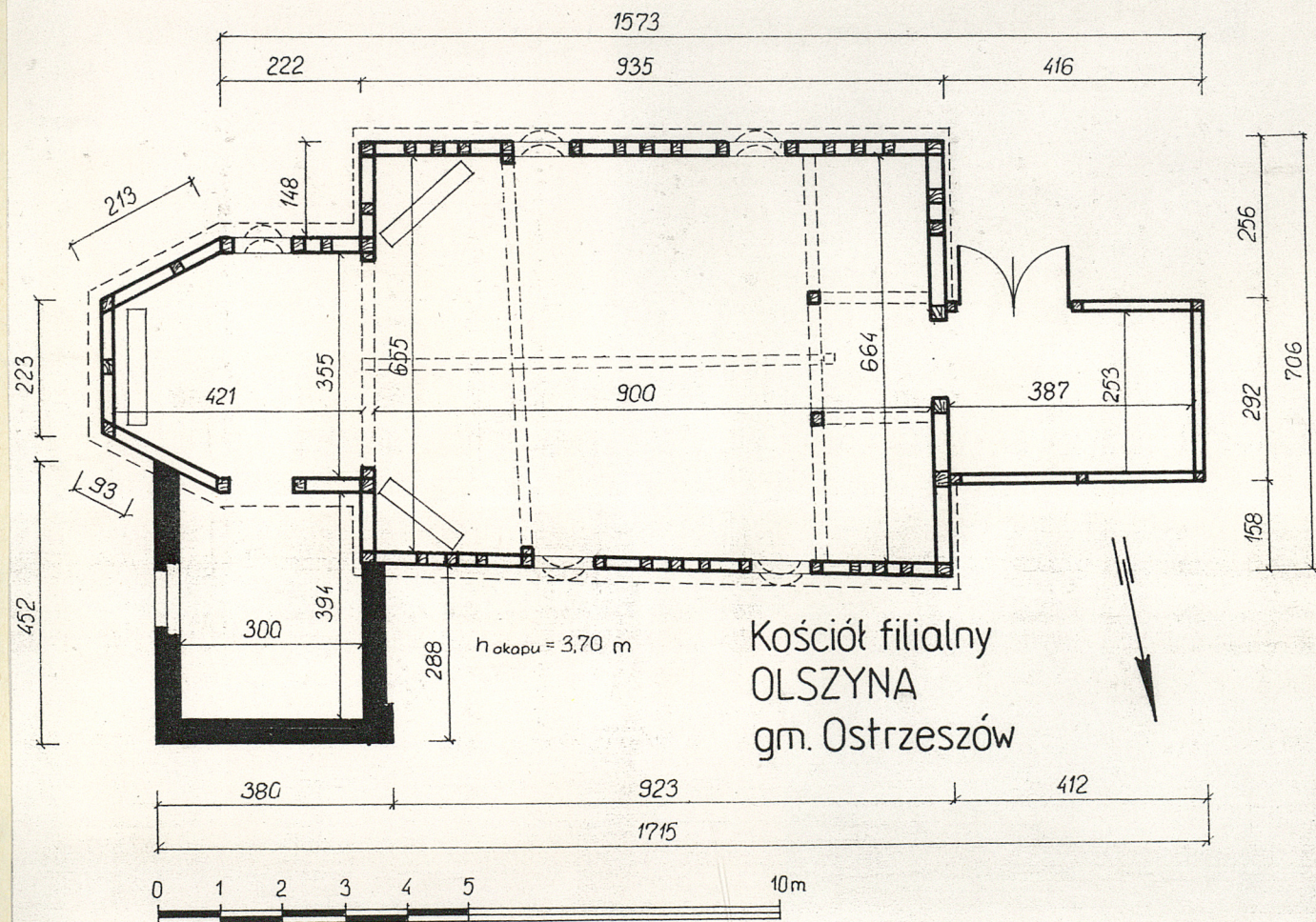
Wkładkę założył:
(imię, nazwisko, data)

E. Andrzejewska, D. Rutkowska, 10. 1995.

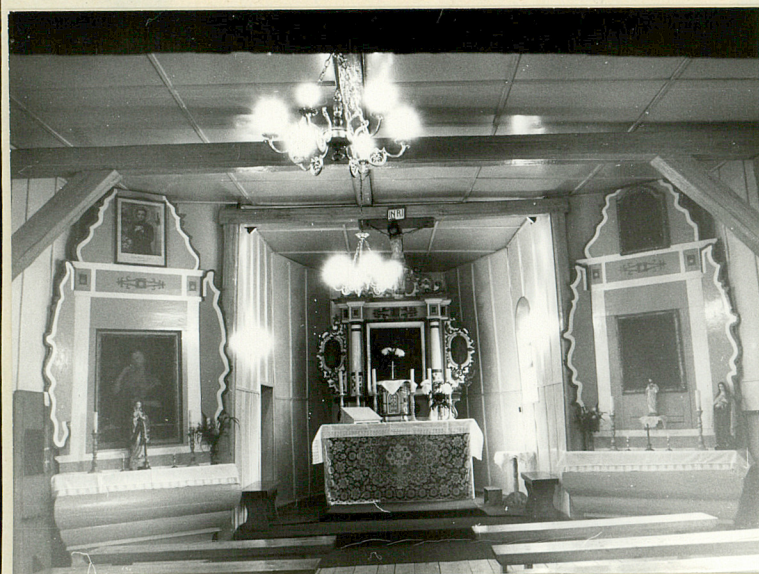
Miejsce przechowywania negatywów:

24.

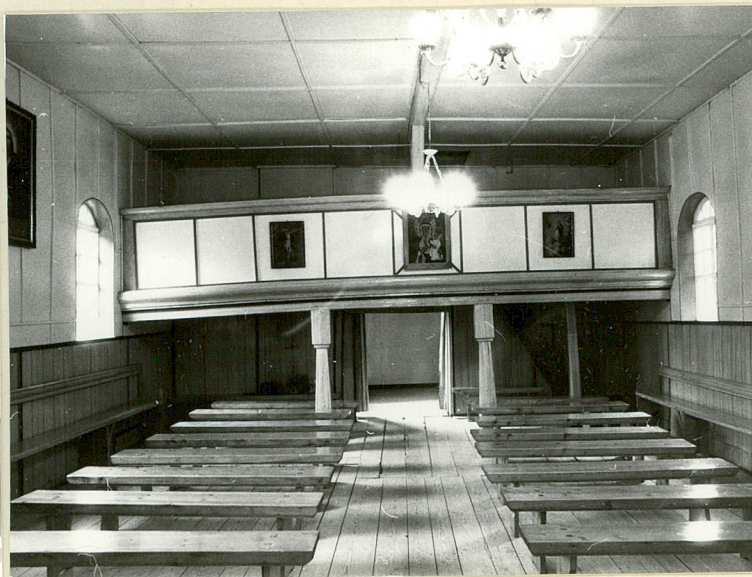




1. Miejscowość	2. Obiekt (nazwa jak w karcie)	3. Zawartość wkładki (nazwa obiektu lub materiału uzupełniającego)
OLSZYNA	Kościół par. p.w. św. Wawrzyńca	plan sytuacyjny



26.



27



28.

Wkładkę założył:
(imię, nazwisko, data)

Miejsce przechowywania negatywów:

