

OŚRODEK DOKUMENTACJI
ZABYTEKÓW W WARSZAWIE
KARTA EWIDENCYJNA ZABYTEKÓW
ARCHITEKTURY I BUDOWNICTWA

A B C D E F G H I J K L Ł M N O P R S T U V W X Y Z

Nr

11501

1. Obiekt

M Ł Y N G O S P O D A R C Z Y „1, 1a”

2. Czas powstania

ok.1920 – 1930
rozbud. po 1950 r.

3. Miejscowość

O S T R Ó W W L K P.



4. Adres

Młyn
ul. Raszkowska nr 53
63-400 Ostrów Wielkopolski

nr hipoteczny

5. Przynależność administracyjna

województwo wielkopolskie

powiat ostrowski

gmina Ostrów Wielkopolski

6. Poprzednie nazwy miejscowości

7. Przynależność administracyjna
przed 01.01.1999

województwo kaliskie

8. Właściciel i jego adres



9. Użytkownik i jego adres

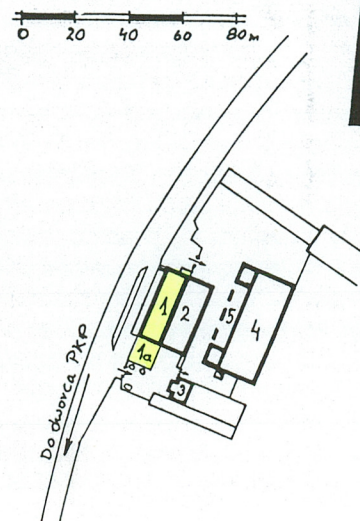


10. Rejestr zabytków



Ostrów młyn ul. Raszkowska

1. młyn gospodarczy
(część zbudowana ok. 1920-1930 r.)
- 1a. młyn gospodarczy (część administracyjna
zbudowana po II wojnie światowej)
2. kotłownia, motorownia, magazyn koksu,
od lat 50. XX w. warsztaty i punkt napraw
wirówek do mleka
3. dom mieszkalny
4. warsztaty ob. nie istnieją
5. warsztaty ob. budynek w obrębie
innej posesji



12. Autorzy, historia obiektu, określenie stylu

Omawiany w niniejszej karcie młyn gospodarczy został zbudowany przez [REDAKTOWANE] około 1920 roku, na wykupionej przez niego działce gdzie pierwotnie znajdowała się wytwórnia maszyn i odlewnia, które uległy spaleni. Podczas I wojny w pozostałościach zabudowań fabrycznych ulokowane zostały pomieszczenia dezynfekcji dla wojska pruskiego wracającego z frontu, następnie po I wojnie odkupił je [REDAKTOWANE] i na ich miejscu wznosił początkowo mały młyn na dwie pary walcy o napędzie motorowym. Około 1929 roku rozbudował młyn o część północną. Obok młyna powstały zabudowania zagrody młyńskiej – do elewacji tylnej młyna dobudowany został budynek kotłowni, motorowni i magazynu na koks, ponadto po południowej stronie młyna powstał budynek gospodarczy z niewielką częścią mieszkalną, w której zamieszkiwała matka właściciela młyna). Na wsch. krańcu zagrody młyńskiej znajdowały się warsztaty a w półn. części zagrody znajdował się nieistniejący już budynek stolarni z częścią inwentarską (być może była to stajnia). Prawdopodobnie budynki warsztatów oraz stajni i stolarni wzniesione zostały w czasach istnienia fabryki maszyn i odlewni, zaznaczone są na mapie z 1911 r. Młyn miał napęd na silnik gazowy (gaz ssany). W czasie II wojny został zamknięty przez Niemców a maszyny młyńskie zostały wywiezione; sam budynek młyna wykorzystywany był wówczas jako magazyn nawozów. Po zakończeniu wojny dotychczasowy właściciel – [REDAKTOWANE] zaczął kupować maszyny z innych młynów i ponownie uruchomił młyn w roku 1947. Pozostał jego właścicielem do roku 1949, kiedy to zakład został przymusowo przejęty przez PZZ w Kaliszu i nazwany Elektrycznym Młynem Gospodarczym. W przylegającym do młyna budynku dawnej motorowni i kotłowni ulokowane zostały warsztaty, w których między innymi naprawiane były wirówki do mleka. Rozebrany został budynek stolarni z częścią inwentarską. W latach 50. XX w. młyn został rozbudowany o nową część południową, w której umieszczone zostały biura PZZ-ów i główna klatka schodowa; nowa część posiada elewacje opracowane w stylu obiektu przedwojennego.

c.d. wkładka nr 1

13. Opis (sytuacja, materiał i konstrukcja, rzut, bryła, elewacje, wnętrze, wyposażenie, instalacje)

Młyn wraz z niewielką zagrodą usytuowany jest na terenie znajdującym się w rozwidleniu ulic Dworcowej i Raszkowskiej, sąsiaduje od strony południowej z terenem dworca PKS a od strony północnej ze stacją benzynową. Sam budynek młyna skierowany jest elewacją frontową na pn.zach. i przylega do ulicy Dworcowej, jednak cała zagroda przynależy administracyjnie do ulicy Raszkowskiej przebiegającej po północnej stronie młyna i stacji paliw.

Młyn „1,1a” założony jest na rzucie wydłużonego prostokąta i składa się z trzech części tworzących jedną bryłę. Poszczególne części pobudowane zostały w różnych okresach, obecna część środkowa młyna oznaczona na rzucie „A” zbudowana została około 1920 roku, część północna oznaczona „B” zbudowana została około 1930r., a część południowa z pomieszczeniami biurowymi oznaczona na rzucie „D” a na planie sytuacyjnym „1a” wzniesiona została dopiero w latach 50. XX w. i jest obecnie nieużytkowana. Do elewacji tylnej młyna przylega 1-kondygnacyjny budynek oznaczony na planie sytuacyjnym „2” mieszczący pierwotnie motorownię, kotłownię i magazyn na koks, po II wojnie przekształcony na warsztaty naprawcze. W obrębie niewielkiego podwórka za młynem znajduje się niewielki dom mieszkalny „3” połączony z nowym obiektem przynależącym do sąsiedniej posesji, oraz częściowo zrujnowany budynek starych warsztatów „5” i „4”, które przed II wojną należały do zagrody młyńskiej, a później zostały od tej zagrody odłączone (obecnie budynek „5” nie istnieje a budynek „4” wchodzi w skład innej posesji). W północnej części zagrody znajdował się niegdyś budynek mieszczący stolarnię i część inwentarską niezachowany do czasów obecnych (nie zaznaczony na planie sytuacyjnym, gdyż nie udało się ustalić dokładniej jego położenia). Zagroda przy młynie jest ogrodzona murem ceglanym i betonowym oraz ścianami budynków z sąsiednich posesji. Główna brama wjazdowa na podwórko usytuowana jest przy szczytowej pn.wsch. elewacji młyna; ponadto przy przeciwległej pd.zach. elewacji umieszczona jest brama prowadząca do domu mieszkalnego „3”; obie bramy współczesne, złożone z metalowych skrzydeł osadzonych w murze.

MATERIAŁ, KONSTRUKCJA, TECHNIKA (w przedwojennej części młyna oznaczonej na planie syt. „1”):

ściany – z cegły ceramicznej pełnej posadowione na ceglanym cokole, fragmentarycznie otynkowane w partii parteru,

wewnętrzne ściany działowe również z cegły, otynkowane i bielone;

stropy – na wszystkich kondygnacjach nagie belkowe na drewnianych podciągach wspartych słupami, w wydzielonych pomieszczeniach biurowych „C” stropy belkowe z podsufitką, tynkowane i malowane;

wieżba dachowa – krokwiowo-płatwiowa wsparta stolcami, w części „B” stolce stężone kleszczami;

dach – kryty papą na deskach, wysunięty nieznacznie okap dachu wsparty na ozdobnie wycinanych ostatekach krokwi, założony współcześnie pulpitowy daszek nad podestem przy elewacji frontowej – z eternitu;

podłogi – w piwnicy posadzka betonowa, na wyższych kondygnacjach podłogi z desek; w części „A” podłoga ułożona niżej niż podłoga w części „B”;

schody zewnętrzne – na podest przed elewacją frontową wtórne metalowe;

schody wewnętrzne – z piwnicy na parter drewniane 1-biegowe drabinaste i stopniach wpuszczanych w belki policzkowe; z parteru na piętro i z piętra na poddasze schody drewniane zabiegowe policzkowe z drewnianą poręczą;

okna – drewniane krosnowe wielopolowe ze ślemieniem, nieloczne okna metalowe wielopolowe, otwory okienne w kształcie stojących prostokątów przekryte łukiem odcinkowym;

drzwi zewnętrzne – deskowe oraz płycinowe, 2- i 1- skrzydłowe, na zawiasach pasowych oraz rozsuwane na rolkach;

drzwi wewnętrzne – deskowe i płycinowe, między przedwojenną częścią młyna „A” i współcześnie dobudowaną częścią „D” na wszystkich kondygnacjach drzwi metalowe.

RZUT, KSZTAŁT, BRYŁA:

obiekt założony na rzucie prostokąta, podpiwniczony, 3-kondygnacyjny, przy czym trzecia kondygnacja stanowi równocześnie poddasze, nakryty dachem dwuspadowym płaskim; wnętrze jednotraktowe; bryła prostopadościenna; do młyna od strony pd.wsch. przylega budynek dawnej maszynowni i kotłowni „2” – założony na rzucie prostokąta, parterowy, nakryty jednospadowym dachem, jego bryła przylega do bryły przedwojennej części młyna oznaczonej na rzucie „A” i „B”.

ELEWACJE:

frontowa (półn.zach.) – pierwotnie symetryczna 7-osiowa z centralnie umieszczonym pseudoryzalitem flankowanym pilastrami i zwieńczonym delikatnie zarysowanym trójkątnym naczółkiem;

c.d. wkładka nr 1

<p>14. Kubatura</p> <p>ok. 3840 m³</p>	<p>15. Powierzchnia użytkowa</p> <p>ok. 840 m² (bez piwnic)</p>	<p>16. Przeznaczenie pierwotne</p> <p>młyn gospodarczy o napędzie motorowym (na gaz ssany)</p>	<p>17. Użytkowanie obecne</p> <p>młyn gospodarczy o napędzie elektrycznym</p>
<p>18. Prace budowlane i konserwatorskie, ich przebieg i dokumentacja</p> <p>po II wojnie właściciel sprowadził wyposażenie z innych młynów gdyż pierwotne urządzenia w czasie wojny zostały zlikwidowane przez Niemców, po przejęciu młyna przez Państwowe Zakłady Zbożowe z Kalisza rozbudowano obiekt o część południową gdzie ulokowane zostały biura i klatka schodowa; przylegający do młyna budynek dawnej motorowni i kotłowni został przekształcony na warsztaty naprawcze; zmieniony został napęd młyna – zlikwidowany został motor na gaz ssany i zamontowany silnik elektryczny; przy elewacji frontowej młyna zamontowany został podest i zadaszenie nad nim;</p>		<p>19. Stan zachowania (fundamenty, ściany zewnętrzne, ściany wewnętrzne, sklepienia, stropy, konstrukcje dachowe, pokrycie dachu, wyposażenie i instalacje)</p> <p>młyn do czasów obecnych zachował większość pierwotnych cech, a elewacje i bryła dobudowanej po II wojnie południowej części młyna (oznaczona na planie syt. „1a”) nie odbiegają swym wyglądem od przedwojennej części obiektu; młyn w części „A” i „B” zachował dawny rozkład pomieszczeń oraz stropy, podłogi i schody, we młynie zamontowane są przedwojenne urządzenia przeniesione po 1945 r. z innych młynów, utrzymywane przez dzierżawców obiektu w bardzo dobrym stanie technicznym; obiekt znajduje się w dobrym stanie technicznym, poddawany jest bieżącym remontom, nieużytkowana jest jedynie część „1a” dobudowana z przeznaczeniem na biura PZZ-ów; obecni dzierżawcy obiektu wykazują dużą dbałość o jego dobry stan, zwracają jednak uwagę na niedogodne położenie młyna bezpośrednio przy bardzo ruchliwej ulicy, którą przebiega ruch tranzytowy w kierunku Katowic, przez to budynek narażony jest na dodatkowe drgania co w dłuższej perspektywie czasowej może zaszkodzić jego murom;</p> <p>20. Najpilniejsze postulaty konserwatorskie</p> <p>ewentualne remonty murów młyna nie powinny naruszyć pierwotnego wyglądu elewacji;</p>	

21. Akta archiwalne (rodzaj akt, numer i miejsce przechowywania)

24. Uwagi różne

informacje ustne od właściciela młyna

25. Opracował

tekst Joanna Skworz 2000 r.

22. Bibliografia

Gazeta Ostrowska, nr 21 z dnia 24. 05. 2000 r. (art. Ewy Kotkowskiej , str. 14)
Księga adresowa Polski i Wolnego Miasta Gdańska, 1928 r.

Plany, rysunki Joanna Skworz 2000 r.

Zdjęcia fotograficzne Joanna Skworz 2000 r.

Miejsce przechowywania negatywów: MNR w Szreniawie

Karta po wypełnieniu podlega ochronie na podstawie przepisów prawa autorskiego.

26. Adnotacje o inspekcjach, informacje o zmianach (daty, imiona i nazwiska wypełniających)

23. Źródła ikonograficzne i fotografie (rodzaj, miejsce przechowywania)

mapy archiwalne z lat 1887 i 1911 (obie z okresu poprzedzającego budowę młyna, na mapie starszej w miejscu obecnego młyna widoczne jedynie łąki, na mapie z 1911 roku widoczne zabudowania fabryki maszyn i odlewni spalonych w okresie późniejszym)

27. Załączniki

9 wkładek

1. Miejscowość	2. Obiekt (nazwa jak w karcie)	3. Zawartość wkładki (nazwa obiektu lub materiału uzupełniającego)
Ostrów Wielkopolski	młyn gospodarczy „1,1a”	dok.pkt 12, 13, rzut przyziemia, mapy archiwalne,

c.d. pkt 12:

Młyn stanowił własność kaliskich PZZ-ów do początku lat 90. XX w. Wtedy to syn pierwszego właściciela [REDAKTOWANE] - podjął starania o odzyskanie nieprawnie odebranego oicy młyna. W roku 1992 [REDAKTOWANE] otrzymał akt własności młyna jako dziedzictwo po ojcu. Obecnie młyn dzierżawiony jest przez państwa [REDAKTOWANE] i jest to jedyny czynny młyn w mieście. Prowadzony jest w nim przemiał żyta i pszenicy a zdolność przemiałowa młyna wynosi obecnie 20 ton na dobę. Napęd młyna stanowi obecnie silnik elektryczny, motor na gaz ssany został zlikwidowany w czasach przynależności obiektu do PZZ-ów. We młynie nadal wykorzystywane są przedwojenne urządzenia sprowadzone przez [REDAKTOWANE] po 1945 roku z innych młynów.

c.d. pkt 13:**ELEWACJE:**

frontowa (półn.zach. – ciąg dalszy) – współcześnie rozbudowana o trzy osie w kierunku południowym przez co zatraciła swą dawną symetrię, na osiach otwory okienne zwieńczone nadokiennikami w formie łukowo wygiętych odcinków ceglanego gzymsu oraz 4 otwory drzwiowe rozmieszczone naprzemiennie z oknami, elewacja poprzedzona założonym współcześnie podestem ułatwiającym ładowanie worków z mąką, w partii parteru częściowo otynkowana, wyżej z czerwonej cegły podobnie jak pozostałe elewacje; *tylna (półd.wsch.)* – w części przedwojennej bez otworów, przysłonięta do wysokości piętra budynkiem „2” mieszczącym pierwotnie motorownię i kotłownię, z gzymsem ścianki przeciwpożarowej widocznym pod okapem dachu zaznaczającym granicę między ścianą pierwotnego młyna „A” a ścianą dostawioną w końcu lat 20. części młyna „B”, w części południowej „D” elewacja 3-osiowa z otworami okiennymi na osiach analogicznymi do okien w elewacji frontowej;

szczytowa półn.wsch. – z rzędem otworów okiennych doświetlających wszystkie kondygnacje umieszczonych asymetrycznie co wynika z rozplanowania wnętrza młyna (do połowy ściany od wewnątrz przylegają silosy na zboże więc otwory okienne są zbędne), w partii ściany bez otworów rozmieszczone są w dwóch rzędach kotwy wzmacniające konstrukcję i będące jednocześnie swego rodzaju ozdobnikiem elewacji, w partii przyziemia do elewacji dostawiona została wtórna przybudówka;

szczytowa półd.zach. – obecnie szczytowa elewacja przedwojennego młyna nie jest widoczna gdyż przysłonięta została częścią budynku dobudowaną po II wojnie; współczesna elewacja szczytowa pd.zach. jest 2-osiowa z prostopadłymi otworami okiennymi na osiach i z małymi zdwojonymi okienkami doświetlającymi poddasze umieszczonymi bezpośrednio pod okapem, elewacja na wysokości dwóch kondygnacji zarośnięta jest winoroślą.

WNĘTRZE I WYPOSAŻENIE:

zejsie do piwnicy znajduje się w najstarszej części młyna oznaczonej na planie syt. „A”, w piwnicy znajdują się podstawy zbiorników do zboża, silnik elektryczny i transmisja, dolne fragmenty podnośników do zboża (cały młyn napędzany jest obecnie jednym silnikiem elektrycznym). Na parterze w części młyna oznaczonej „A” znajduje się hala mlewników, w której przed II wojną znajdowało się 5 mlewników a obecnie 3, ponadto za mlewnikami znajduje się dolna część szafy aspiracyjnej i podnośniki kubekowe, a w pobliżu drzwi zewnętrznych mieszarka do mąki. Część „A” połączona jest przejściami wewnętrznymi z pobudowaną po II wojnie częścią „D” w której umieszczone zostały biura PZZ i nowa klatka schodowa na wszystkie kondygnacje, oraz z częścią „B” w której na parterze znajduje się hala ekspedycji. W hali ekspedycji znajdują się: gniotownik, czyszczarka do pszenicy, podnośniki kubekowe, zbiornik mąki, oraz silosy na zboże, ponadto przy ścianie szczytowej wydzielone są pomieszczenia biurowe oznaczone na planie syt. „C”. Na II kondygnacji w części „A” nad halą mlewników znajduje się hala rurkowa ze zbiornikiem na zapas zboża przed przemiałem. Na II kondygnacji w części „B” znajduje się tryjer, łuszczarka do żyta, zbiorniki mączne i zbiornik otrębowy. Na III kondygnacji w części „A” znajduje się hala odsiewaczy z dwoma odsiewaczami 1- i 2-działowym, między odsiewaczami znajduje się wentylator do szaf aspiracyjnych, nad odsiewaczami ślimak aspiracyjny, ponadto górna część mieszarki i ślimak z mieszarki do zbiorników mącznych. Na III kondygnacji w części „B” umieszczona górna część 5 silosów na zboże o pojemności ok. 45 ton, ok. 35 ton i ok. 18 ton, ponadto znajduje się tu wialnia wstępnego czyszczenia, wialnia dokładnego czyszczenia i szafa aspiracyjna do części czyszczącej młyna.

Maszyny we młynie pochodzą w większości z okresu przedwojennego i zostały odkupione po 1945 roku z innych młynów przez [REDAKTOWANE] pierwotne wyposażenie młyna zostało zdemontowane i zlikwidowane przez Niemców podczas wojny. Wiele urządzeń pochodzi z ostrowskiej fabryki „Maximowicz-Szejner—Lesiński” – są to między innymi odsiewacze, łuszczarka i gniotownik; mlewniki pochodzą z łódzkiej Wytwórni Maszyn Młynarskich inż. Fr. Płaszewskiego oraz z berlińskiej fabryki Kaplera.

INSTALACJE:

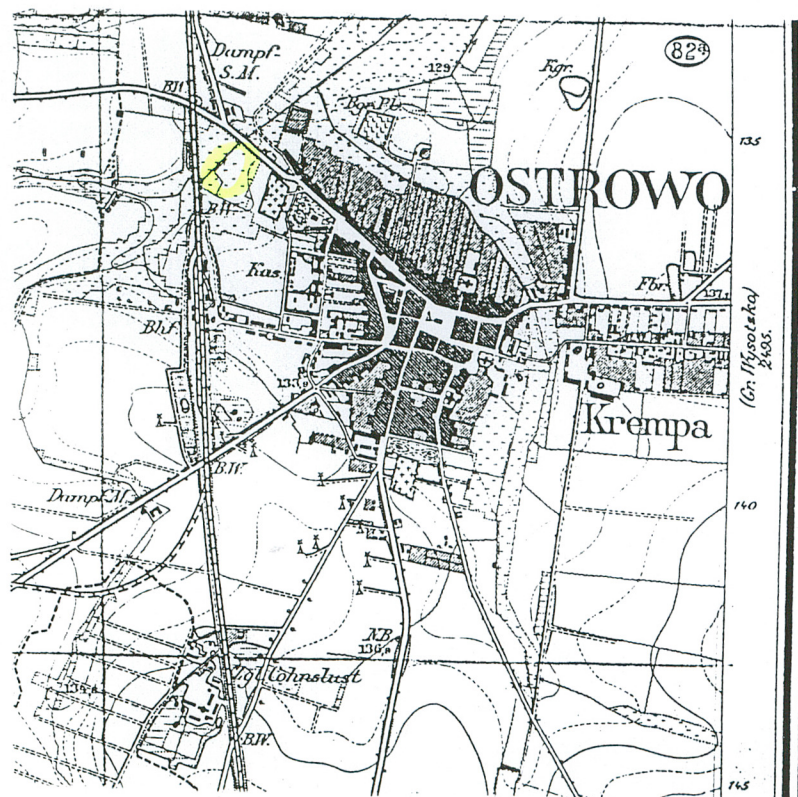
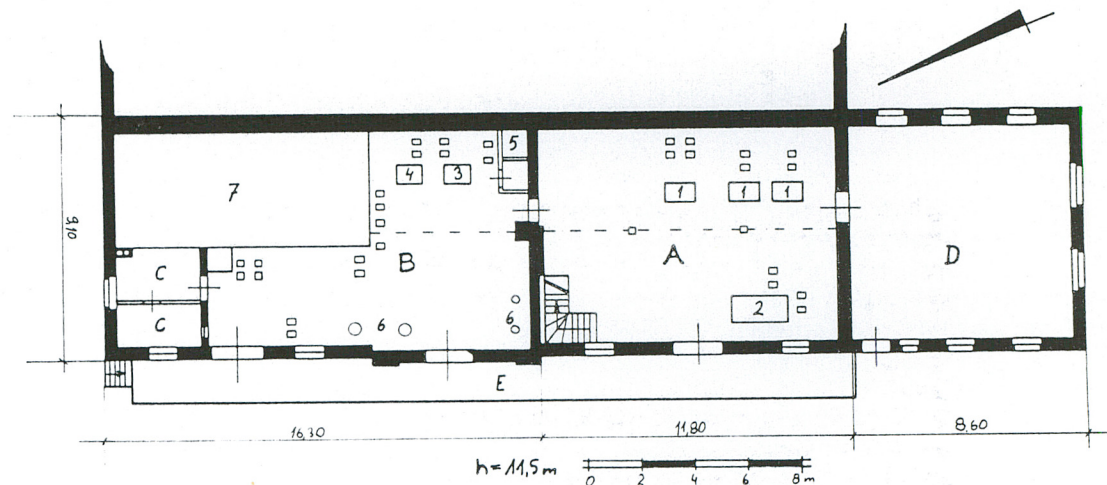
elektryczna, wod.-kan., siła, odgromowa.

Wkładkę założył: Joanna Skworz 2000 r.

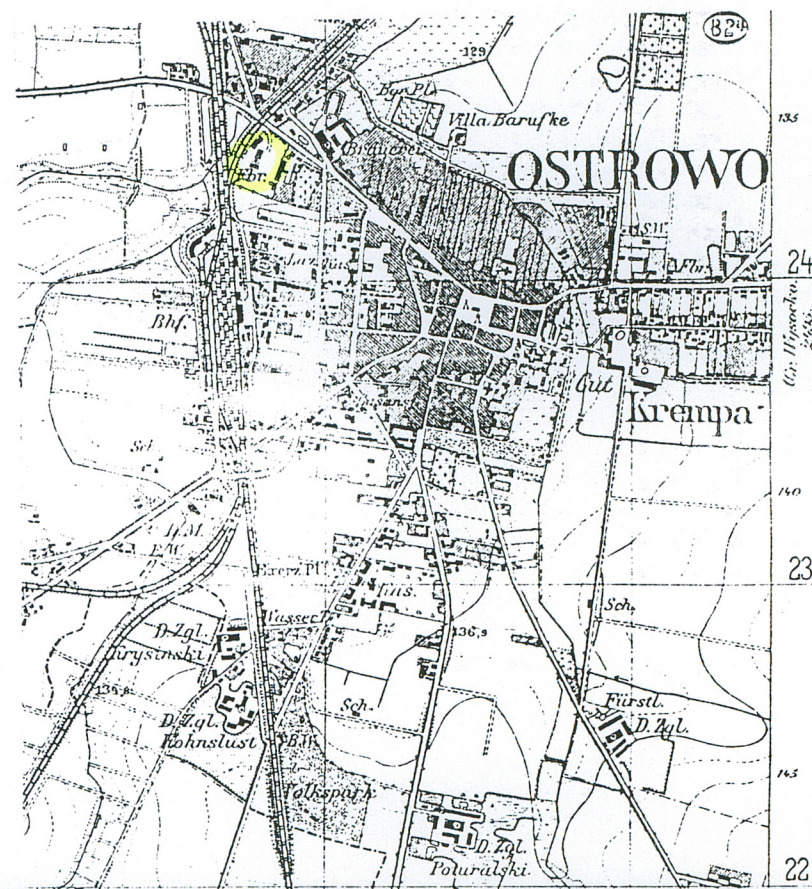
Miejsce przechowywania negatywów: MNR w Szreniawie

młyn – rzut przyziemia:

- A. najstarsza część młyna z ok. 1920 r.,
w przyziemiu hala młynników
 - 1. mławniki
 - 2. mieszarka
- B. część młyna dobudowana ok. 1930 r.
w przyziemiu hala ekspedycji
 - 3. gniotownik
 - 4. czyszczarka
 - 5. zbiornik mąki
 - 6. workownice
 - 7. silos na zboże
- C. pomieszczenia biura wydzielone w części „B”
- D. część młyna dobudowana po II wojnie
niegdyś biura PZZ i klatka schodowa,
ob. nieużytkowane
(wewnątrz nierozrysowane na rzucie)



1887r.



1911r.

1. Miejsowość	2. Obiekt (nazwa jak w karcie)	3. Zawartość wkładki (nazwa obiektu lub materiału uzupełniającego)
Ostrów Wielkopolski	młyn gospodarczy „1,1a”	wykaz zdjęć, zdjęcia

wykaz zdjęć:

1. widok na elewację frontową młyna „1,1a” z ulicy Dworcowej od strony zachodniej
2. widok na elewację frontową i szczytową pn.wsch. młyna z ulicy Dworcowej od strony pn.zach.
3. młyn „1,1a”, elewacja szczytowa pn.wsch.
4. j.w. - elewacja szczytowa pn.wsch. młyna „1” i dawnej kotłowni i motorowni „2”
5. widok na elewację tylną młyna „1” i dawną kotłownię - motorownię „2”
6. kotłownia i motorownia „2”, widok na ścianę pd.zach.
7. j.w. - ściana pd.wsch.
8. j.w. - ściana pn.wsch.
9. młyn, część „1a” dobudowana po II wojnie, widok na elewację tylną
10. młyn - fragment wnętrza piwnicy
11. j.w. - hala mlewników w części „A”, widok ogólny
12. j.w. - mlewnik z Wytwórni Maszyn Młyńskich Franciszka Pałaszewskiego
13. j.w. - j.w., tabliczka na mlewniku
14. j.w. - mlewnik firmy Kapler (środkowy)
15. j.w. - j.w., nazwa firmy na kole
16. j.w., - mlewnik usytuowany najbliżej drzwi wejściowych do części „D”
17. j.w. - hala mlewników, mieszarka do mąki
18. j.w. - hala ekspedycji w części „B”, widok ogólny wewnątrz widoczne workownice
19. j.w. - gniotownik w hali ekspedycji ostrowskiej firmy Maximowicz, Szejner, Lesiński
20. j.w. - j.w., tabliczka z nazwą firmy
21. j.w.. - j.w., napis na podstawie gniotownika
22. j.w. - wnętrze piętra w części „A”, tzw hala rurkowa
23. j.w. - wnętrze piętra w części „B”, łuszczarka do żyta firmy Maximowicz, Szejner, Lesiński
24. j.w. - wnętrze górnej kondygnacji w części „A”, widok na odsiewacze
25. j.w. - nazwa firmy na odsiewaczu
26. j.w. - wnętrze górnej kondygnacji w części „B”, wialnia dokładnego czyszczenia i szafa aspiracyjna
27. j.w. - j.w., wialnia wstępnego czyszczenia
28. j.w. - fragment więźby dachowej w części „B”
29. j.w. - fragment więźby dachowej w części „A”
30. j.w. - stolarka okienna, widok od wewnątrz
31. j.w. - schody z piętra na parter w części „A”
32. warsztaty „4” (być może pozostałość po dawnej fabryce maszyn i odlewni później przejęte przez budowniczego i właściciela młyna [REDACTED] widok od strony podwórka przy młynie
33. pozostałość komina przy warsztatach „4”
34. warsztaty „4”, elewacja szczytowa
35. dom mieszkalny „3”, widok od strony pn.zach.

Wkładkę założył: Joanna Skworz 2000 r.

Miejsce przechowywania negatywów: MNR w Szreniawie



2



3



4

1. Miejscowość	2. Obiekt (nazwa jak w karcie)	3. Zawartość wkładki (nazwa obiektu lub materiału uzupełniającego)
Ostrów Wielkopolski	młyn gospodarczy	zdjęcia



Wkładkę założył: Joanna Skworz 2000 r.

Miejsce przechowywania negatywów: MNR w Szreniawie



7



8



9

1. Miejscowość	2. Obiekt (nazwa jak w karcie)	3. Zawartość wkładki (nazwa obiektu lub materiału uzupełniającego)
Ostrów Wielkopolski	młyn gospodarczy	zdjęcia



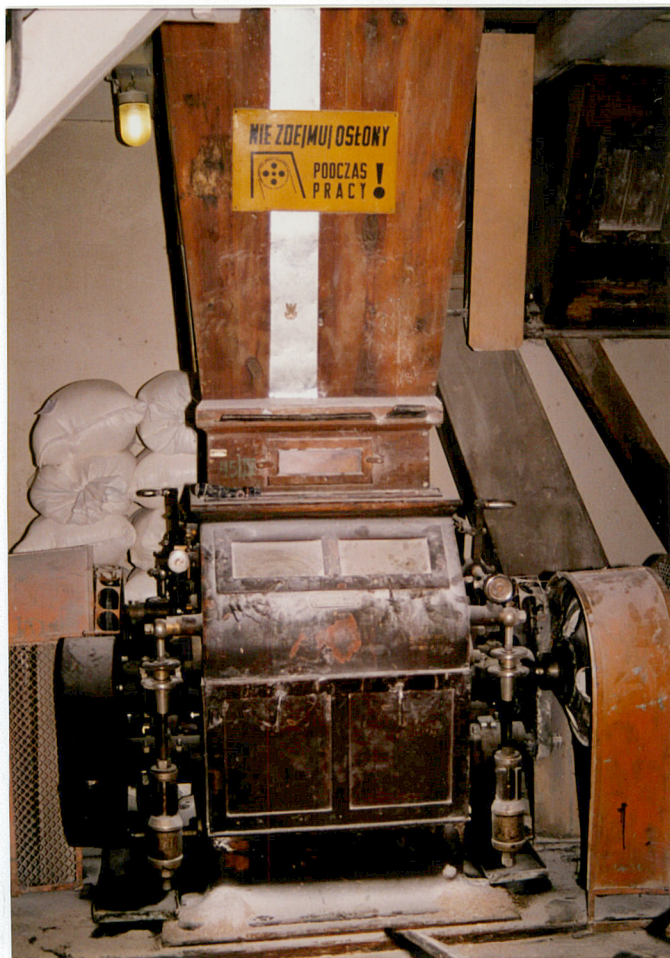
10



11

Wkładkę założył: Joanna Skworz 2000 r.

Miejsce przechowywania negatywów: MNR w Szreniawie

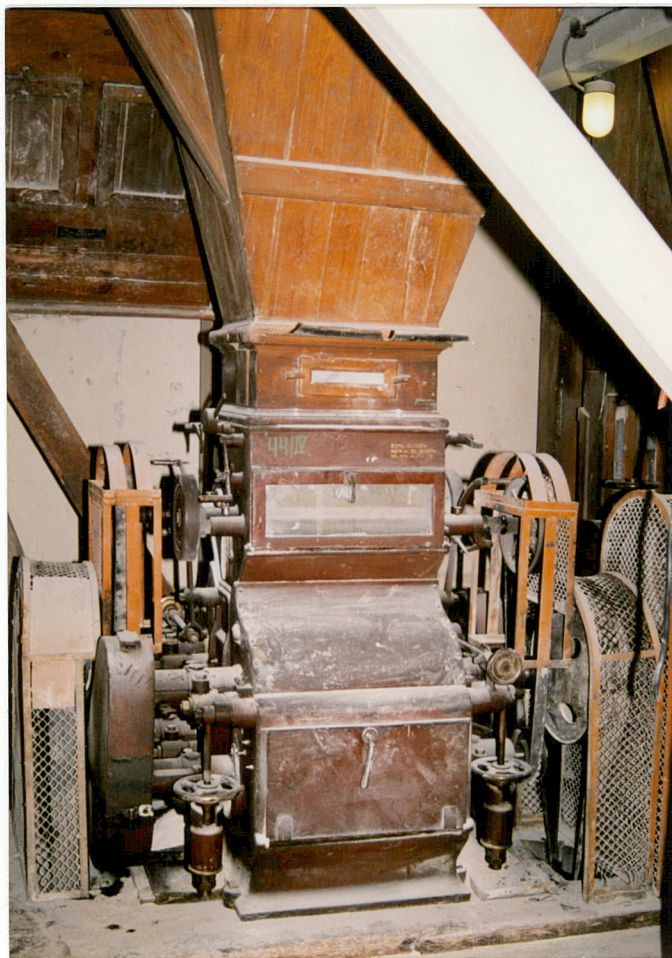


12



13

1. Miejscowość	2. Obiekt (nazwa jak w karcie)	3. Zawartość wkładki (nazwa obiektu lub materiału uzupełniającego)
Ostrów Wielkopolski	młyn gospodarczy	zdjęcia



14



15

Wkładkę założył: Joanna Skworz 2000 r.

Miejsce przechowywania negatywów: MNR w Szreniawie



16



17



18

1. Miejscowość

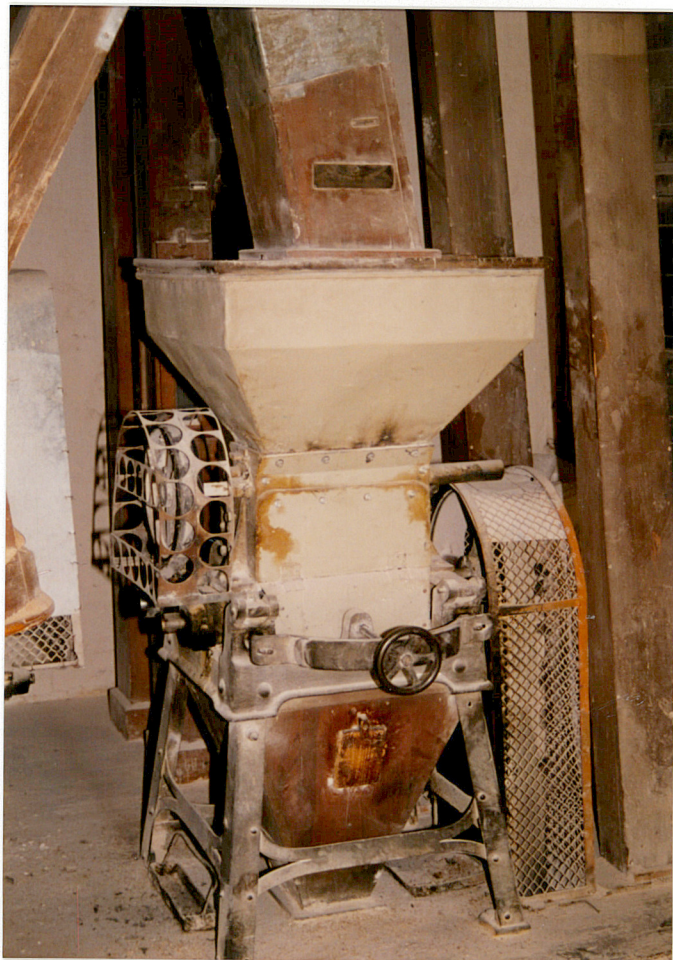
Ostrów Wielkopolski

2. Obiekt (nazwa jak w karcie)

młyn gospodarczy

3. Zawartość wkładki (nazwa obiektu lub materiału uzupełniającego)

zdjęcia



19



20

Wkładkę założył: Joanna Skworz 2000 r.

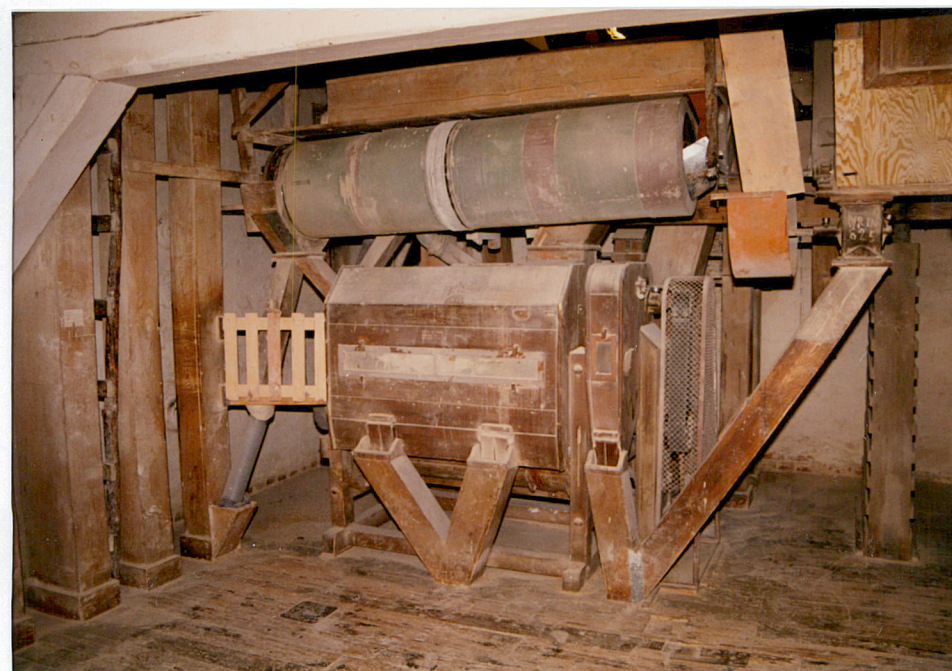
Miejsce przechowywania negatywów: MNR w Szreniawie



21



22



23



24

1. Miejscowość	2. Obiekt (nazwa jak w karcie)	3. Zawartość wkładki (nazwa obiektu lub materiału uzupełniającego)
Ostrów Wielkopolski	młyn gospodarczy	zdjęcia



25



26

Wkładkę założył: Joanna Skworz 2000 r.

Miejsce przechowywania negatywów: MNR w Szreniawie



27



28



29

1. Miejscowość

Ostrów Wielkopolski

2. Obiekt (nazwa jak w karcie)

młyn gospodarczy

3. Zawartość wkładki (nazwa obiektu lub materiału uzupełniającego)

zdjęcia



30



31

Wkładkę założył: Joanna Skworz 2000 r.

Miejsce przechowywania negatywów: MNR w Szreniawie



32



33

1. Miejscowość

Ostrów Wielkopolski

2. Obiekt (nazwa jak w karcie)

młyn gospodarczy

3. Zawartość wkładki (nazwa obiektu lub materiału uzupełniającego)

zdjęcia



34



35

Wkładkę założył: Joanna Skworz 2000 r.

Miejsce przechowywania negatywów: MNR w Szreniawie