

OŚRODEK DOKUMENTACJI
ZABYTEKÓW W WARSZAWIE

KARTA EWIDENCYJNA ZABYTEKÓW
ARCHITEKTURY I BUDOWNICTWA

A B C D E F G H I J K L M N O P R S T U V W X Y Z

19846
WIELKOPOLSKIE

1. Obiekt

WILLA UL. GRUNWALDZKA 40

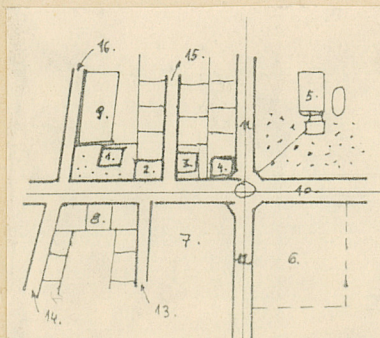
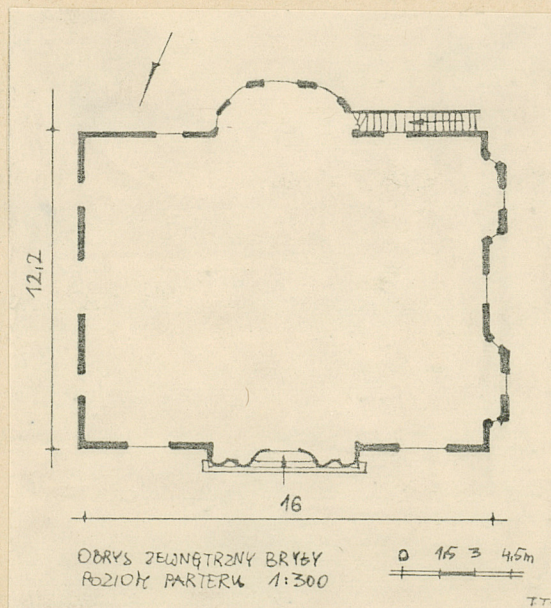
2. Czas powstania

1930

3. Miejscowość

P O Z N A Ń

11. Zdjęcia, plan sytuacyjny, rzuty



PLAN SYTUACYJNY

1. WILA UL. GRUNWALDZKA 38
2. # UL. GRUNWALDZKA 40
3. # + 42
4. # + 44
5. HOTEL "DLINIA"
6. TERENY SPITALA
7. PLAC (M. K. NOWAKOWSKIEGO)
8. KAMIENICE PRZY UL. GRUNWALDZKIEJ
9. FABRYKA WYROBÓW TYTONIOWYCH
10. UL. GRUNWALDZKA
11. UL. REYMONTA
12. UL. PRZYBYLSZCZAKOWSKIEGO
13. UL. NIECIEJA
- 14-15. UL. WÓPKOWA
16. UL. SZKOLNICKIEGO

4. Adres ul. Grunwaldzka 40,
/dawn.: Augusty Wiktorii/

nr hipoteczny

5. Przynależność administracyjna

województwo poznańskie

gmina

6. Poprzednie nazwy miejscowości

jw.

7. Przynależność administracyjna
przed 1.VI.1975 r.

województwo poznańskie

powiat

8. Właściciel i jego adres

skarbu państwa- PKP -Oddział
Budynków w Poznaniu,
ul. Kolejowa 4,
Poznań,

9. Użytkownik i jego adres

lokatorzy

10. Rejestr zabytków

Nr 4 355 data 27.02.1992

autor zdjęć T. Tomczak
data wykonania 04.1985
miejsce przechowywania negatywów

12. Autorzy, historia obiektu, określenie stylu.

Budynek typu willowego wzniesiony w 1930 r. w ramach willowej zabudowy ulicy Grunwaldzkiej/wille: Grunwaldzka 38, 40, 42, 44/.

Elementy neoklasycystyczne.

13. Opis (sytuacja, materiał i konstrukcja, rzut, bryła, elewacje, dach, wnętrze, wyposażenie, instalacje)

Budynek mieszkalny typu willowego, wolnostojący, usytuowany przy ul. Grunwaldzkiej 40, na parceli narożnej u zbiegu ulic Grunwaldzkiej i Szyszkowskiego.

Murowany z cegły pełnej, tynkowany z zewn. i wewn., stropy nad piwnicami masywne, nad pomieszczeniami parteru i piętra drewniane, więźba dachowa drewniana, dach kryty dachówką - pokrycie podwójne karpiówką. Posadzki betonowe /lastryko/, podłogi drewniane, schody zewn. betonowe /lastryko/, wewn. betonowe /lastryko/ i drewniane; stolarka okienna i drzwiowa drewniana, okna 1-2 skrzydłowe, drzwi ramowo-płycinowe.

Wzniesiony na rzucie zbliżonym do kwadratu, z dwoma małymi trapezoidalnymi ryzalitami od str. ul. Szyszkowskiego i dużym półkolistym tarasem od str. ogródka; 1 - traktowy układ wnętrz.

Budynek całkowicie podpiwniczony, 2-kondygnacyjny, z suteroną i obszernym poddaszem, kryty dachem czterospadowym, w połaci dachowej trzy duże wystawki kryte osobnymi dachami dwuspadowymi; bryła całości zwarta - wrażenie masywności.

W organizacji przestrzeni wnętrza podział na partię wąską, centralnie i frontalnie usytuowaną klatki schodowej i dominującą przestrzeń pomieszczeń mieszkalnych.

Fasada 3-osiova, z przewagą elementów wertykalnych, zorganizowana na sposób symetryczny. W partii centr. wysunięte znacznie przed lico fasady i wyniesione kilkoma stopniami schodów w górę wejście główne ujęte białymi parzystymi kolumnami przyściennymi z jonickimi kapitelami. Wspierają się na nich dwa kostkowe imposty /forma pseudo-belkowania/ flankujące duże półkolistą okno /na osi wejścia gł./ z pasem masywnej tralkowej balustrady. Na impostach dekoracja figuralna - postaci chłopięce z pękami owoców; partia centr. przekryta dużą wystawką z trójkątnym szczytem. Osie boczne skromne - osiowy układ prostokątnych okien.

Pozostałe elewacje kryte tym samym co fasada tynkiem /szary, nakrapiany/, skromne, z białym pasem tynku /gzyms dzielący/ między 1 i 2 kondygnacją /obiegającym budynek dookoła. Od str. ogródka wejście ogrodowe /schody prowadzące na obszerny taras/, nad ryzalitami w elewacji wsch. małe balkony.

Instalacje: c.o., wod.-kan., elektryczna, gazowa, telefoniczna.

14. Kubatura	15. Powierzchnia użytkowa	16. Przeznaczenie pierwotne	17. Użytkowanie obecne
2427 m ³	330 m ²	mieszkalne	mieszkalne
18. Prace budowlane i konserwatorskie, ich przebieg i dokumentacja		19. Stan zachowania (fundamenty, ściany zewnętrzne ściany, wewnętrzne, sklepienia, stropy, konstrukcje dachowe, pokrycia dachu, wyposażenie i instalacje)	
Remonty zabezpieczające.		Stan zachowania całości dobry.	
20. Najpilniejsze postulaty konserwatorskie			
Wskazany okresowy nadzór konserwatorski.			

21. Akta archiwalne (rodzaj akt, numer i miejsce przechowywania)

22. Bibliografia

H. Nowakowski: Architektura Poznania w l. 1850-1939,
/maszynopis-KZM/.

23. Źródła ikonograficzne i fotograficzne rodzaj, miejsce przechowania, sygnatury)

24. Uwagi różne

25. Wypełnił

Tomasz Tomczak

Imię i nazwisko

data maj 1985

26. Sprawdził

Imię i nazwisko

data

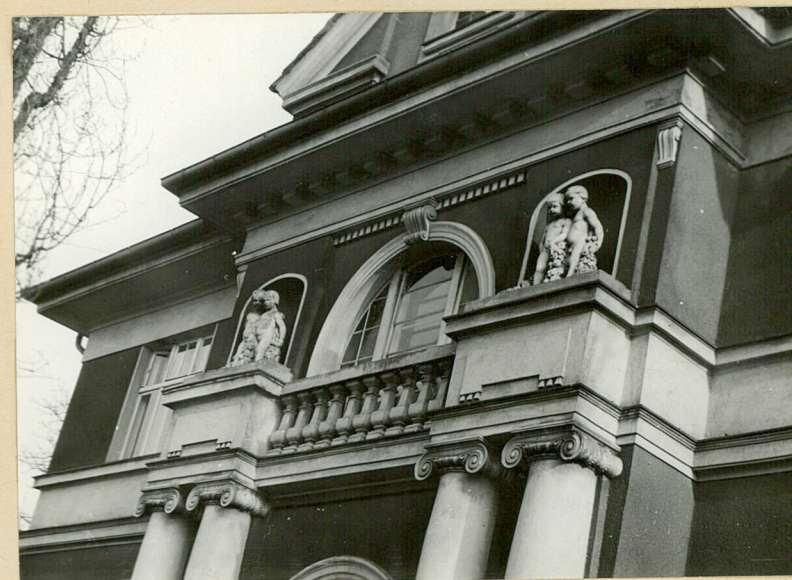
27. Załączniki

wkładka

1. Miejscowość

2. Obiekt (nazwa jak w karcie)

3. Zawartość wkładki (nazwa obiektu lub materiału uzupełniającego)



Wkładkę założył:

Miejsce przechowywania:

Wzór ODZ 1978 r.