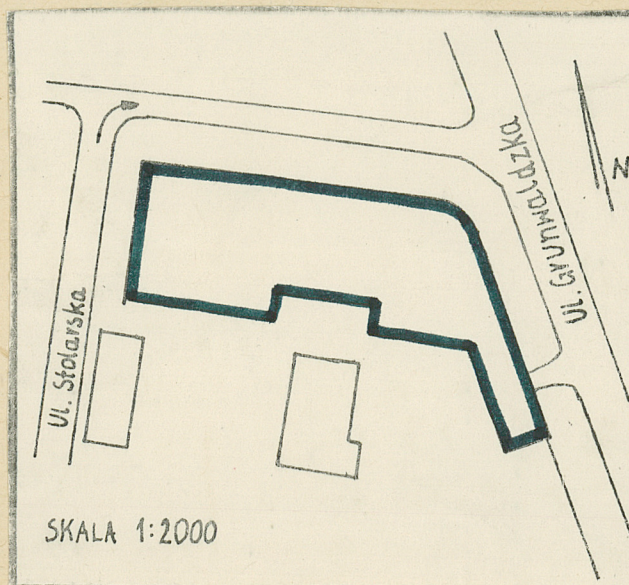


1. Obiekt *HOTEL "POLOANIA" d.  
budynek szpitala wojakowskiego*

2. Czas powstania  
*1928-29*

3. Miejscowość  
*POZNAŃ*

11. Zdjęcia, plan sytuacyjny, rzutu



4. Adres *ul. Grunwaldzka 16/18*

nr hipoteczny .....

5. Przynależność administracyjna  
*Poznań*

województwo .....

gmina .....

6. Poprzednie nazwy miejscowości

7. Przynależność administracyjna  
przed 1.VI.1975 r.

województwo *Poznań*

powiat .....

8. Właściciel i jego adres  
*Skarb Państwa-Ministerstwo  
Obrony Narodowej*

9. Użytkownik i jego adres  
*Szpital Wojskowy, ul.  
Grunwaldzka 16/18*

10. Rejestr zabytków

Nr *254* data *20.10.1984*

autor zdjęć *H. Nowakowska*  
data wykonania *1980*  
miejsce przechowywania negatywów *KZM Poznań*



12. Autorzy, historia obiektu, określenie stylu.

Z okazji Powszechnej Wystawy Krajowej powstało wiele gmachów użyteczności publicznej. Wybudowano wtedy m.in. Hotel Polonia. Budynek wzniesiono wg planów architekta Kazimierza Rucińskiego /1873-1945/ i Jerzego Tuszowskiego /1885 -1964/.

Powstał wtedy największy w Polsce hotel /600 miejsc/. Po zakończeniu PWK budynek miał stać się wielkim kompleksem mieszkalnym. Budowa pochłonęła olbrzymie koszty /planowano 3 mln zł, w efekcie koszt wyniósł ponad 6 mln. zł/. W latach późniejszych mieściły się tu biura Zarządu Miejskiego. Obecnie budynek służy Szpitalowi Wojskowemu.

13. Opis (sytuacja, materiał i konstrukcja, rzut, bryła, elewacje, dach, wnętrze, wyposażenie, instalacje)

Budynek szpitala usytuowany jest na zach. od pn. terenów targowych, na obszarze ograniczonym ulicami Grunwaldzką /od pn./ oraz Stolarską /od zach i pd./ . Elewacja frontowa budynku skierowana jest ku w/w ulicom. W pobliżu, na wsch. od gmachu, znajduje się niewielki budynek mieszczący remizę strażacką.

Budynek jest murowany, wzniesiony z cegły i otynkowany. Przykrywa go dach o konstrukcji drewnianej, więźbowej, kryty podwójnie dachówką karpiówką. Wnętrza otynkowane, przekryte stropami żelbetonowymi. Posadzki wykonane z cementu, lastricó i płyt ceramicznych, podłogi drewniane /parkiet/. Okna o konstrukcji skrzynkowej, drzwi ramowo-płycinowe.

Szpital jest budowlą wieloskrzydłową. Skrzydło główne o kształcie dostosowanym do biegu ulic Grunwaldzkiej i Stolarskiej wzniesione zostało na rzucie zbliżonym do litery J. Prostopadle do części skrzydła głównego przy ul. Stolarskiej biegną trzy węższe skrzydła boczne, które wraz z trzema skrzydłami równoległymi do tej części skrzydła głównego tworzą trzy dziedzińce wewnętrzne, z których środkowy został zadaszony.

Poszczególne skrzydła są podpiwniczone, sześciokondygnacyjne, kryte dachami dwuspadowymi, których bryły urozmaicają jedynie okna powiekowe. We wsch. części skrzydła głównego, od ul. Grunwaldzkiej znajduje się sklepiona kolebkowo przelotowa sień, prowadząca na tyły budynku.

Elewacja frontowa jest 37-osiowa. Dwie dolne kondygnacje boniowane. Horyzontalizm budynku podkreślają gzymsy, biegnące przez całą długość elewacji, ponad 2, 5 i 6 kondygnacją. Część narożnikową budynku ponad gzymsem koronującym wieńczy prosta attyka. Monotonny rytm prostokątnych okien przerywają cztery wnęki - utworzone przez cofnięcie fragmentów elewacji w stosunku do lica muru. We wnęki te - obejmujące 3, 4 i 5-tą kondygnację, rozmieszczono w części elewacji od ul. Grunwaldzkiej /1/ i Stolarskiej /2/, a także w zaokrąglonym narożniku budynku u zbiegu tych ulic - wstawiono po dwie /w części narożnikowej po -4/ jońskie kolumny, podkreślające monumentalizm budynku. Poniżej wnęk, na ich osi, znajdują się wejścia do budynku.

Wejście główne usytuowano w części narożnej. Posiada ono wykrój półkolisty i pozbawione jest obramienia architektonicznego, jedynie w kłuczu łuku umieszczono dekoracyjną wolutę.

Wejścia boczne /1 od strony ul. Grunwaldzkiej, 2 - od Stolarskiej/ o wykroju prostokątnym, zwieńczone zostały odcinkami gzymsu ponad którymi umieszczono półokrągłe okna ujęte skromną dekoracją w formie spływającej draperii. Ponadto we wsch. części elewacji znajduje się wysoka, obejmująca dwie dolne kondygnacje, zamknięta łukiem półkolistym brama wjazdowa do sieni.

Pozostałe elewacje zostały ukształtowane analogicznie, z pominięciem kolumnowych wnęk.

Budynek wyposażony jest w instalacje wodno-kanalizacyjną, CO, elektryczną i telefoniczną.



14. Kubatura 70.000 m <sup>3</sup>	15. Powierzchnia użytkowa 10.000 m <sup>2</sup>	16. Przeznaczenie pierwotne hotel	17. Użytkowanie obecne szpital
18. Prace budowlane i konserwatorskie, ich przebieg i dokumentacja wnętrza częściowo przebudowane, dostosowane do nowej funkcji budynku		19. Stan zachowania (fundamenty, ściany zewnętrzne ściany, wewnętrzne, sklepienia, stropy, konstrukcje dachowe, pokrycia dachu, wyposażenie i instalacje) stan zachowania budynku bardzo dobry	
20. Najpilniejsze postulaty konserwatorskie stały nadzór konserwatorski			



21. Akta archiwalne (rodzaj akt, numer i miejsce przechowywania)

23. Źródła ikonograficzne i fotograficzne rodzaj, miejsce przechowania, sygnatury)

22. Bibliografia

Lech Ławicki, Architektura Powszechnej Wystawy Krajowej, Poznań 1973 /mps Instytut Historii Sztuki UAM/.s.135,il. 115  
S.Punicki, PWK buduje największy hotel w Polsce,/w:/Echo PWK w Poznaniu w 1929 r., 1928, nr 7, s.171-172  
Architektura i budownictwo, 1929, s.204-207

24. Uwagi różne

dane na temat obiektu objęte tajemnicą wojskową

25. Wypełnił

Krzysztof Jodłowski

Imię i nazwisko

data

30.03.1984 r.

26. Sprawdził

Imię i nazwisko

data

27. Załączniki

Wkładka nr 1



1. Miejscowość

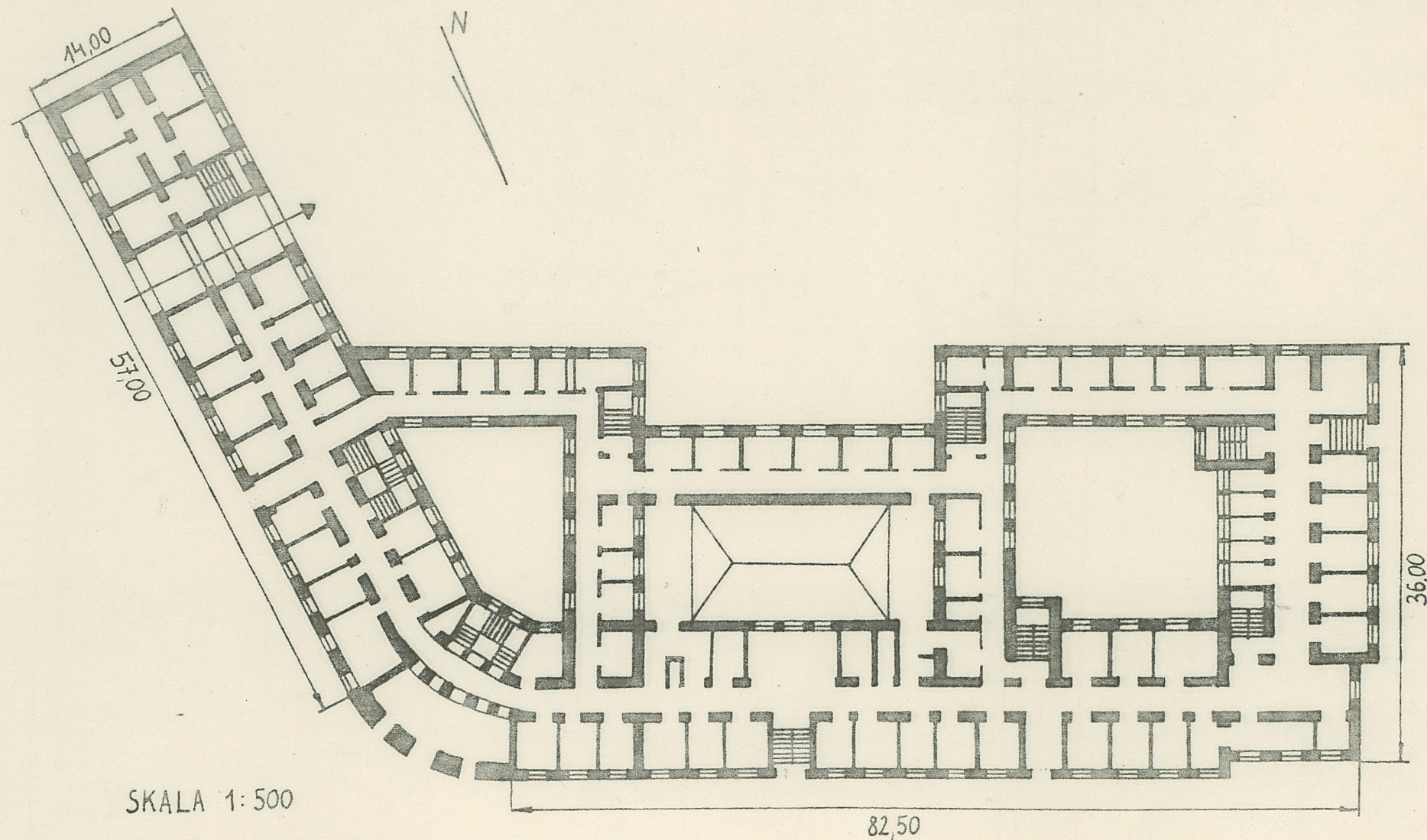
Poznań

2. Obiekt (nazwa jak w karcie)

Budynek szpitala

3. Zawartość wkładki (nazwa obiektu lub materiału uzupełniającego)

rzut parteru



Wkładkę założył: Y Krzysztof Jodkowski, 30.03.84  
(imie, nazwisko, data)

Miejsce przechowywania negatywów: .....

Wzór ODŻ 1978 r.