

1. Obiekt

WODOCIĄGOWA WIEŻA CIŚNIEŃ - KOLEJOWA

2. Czas powstania

1912

3. Miejscowość

OSTRÓW WLKP.

11 Widok od południa, neg. 1300/88/2, widok od zachodu, neg. 1300/88/5, orientacja



4. Adres

ul Towarowa 6 a
63-400 Ostrów Wielkopolski

nr hipoteczny

5. Przynależność administracyjna

województwo Wielkopolskie

gmina

Ostrów Wlkp. pow. Ostrów

6. Poprzednie nazwy miejscowości

Ostrów Wielkopolski

7. Przynależność administracyjna
przed 1 VI 1975

województwo Poznańskie

powiat

Ostrów Wielkopolski

8. Właściciel i jego adres

Zakład nieruchomości PKP
ul. Prosta 21
63-400 Ostrów Wielkopolski

9. Użytkownik i jego adres

Zakład nieruchomości PKP
ul. Prosta 21
63-400 Ostrów Wielkopolski

10. Rejestr zabytków

Nr 953/L/1414 data 11.02.2015

12. Autorzy, historia obiektu, określenia stylu

Kolejową wieżę ciśnieniową zbudowano w Ostrowie Wielkopolskim w roku 1912. Budowa wodociągu kolejowego związana była z rozwojem sieci kolejowej w tym rejonie w pierwszych latach XX wieku.

W roku 1906 powstaje linia Ostrów - Kalisz, w 1912 r. Krotoszyn - Ostrów - Skalmierzyce.

Działająca dotychczas w Ostrowie wieża ciśnieniowa, usytuowana w pobliżu parowozowni, o pojemności zbiornika 200 m³, nie mogła zapewnić wystarczającej ilości wody dla tak dużej ilości parowozów. Drugą wieżę zbudowano przy ulicy Towarowej.

Studnia głębinowa, z której czerpano wodę znajduje się na pobliskim skwerze. Od roku 1982 wieża nie obsługuje trakcji parowej. W zbiorniku znajduje się woda dla celów przeciwpożarowych.

Wieżę zbudowano według projektu typowego, powtarzalnego, według którego powstała większość wież przy linii kolejowej Kluczbork - Poznań po jej upaństwowieniu w roku 1884.

Styl budowli /elewacje w czerwonej cegle, detal historyzujący/ nawiązuje do wznoszonych wówczas budowli przemysłowych i towarzyszących im osiedli robotniczych.

13. Opis (sytuacja, materiał i konstrukcja, rzut, bryła, elewacje, wnętrza, wyposażenie, instalacje)

SYTUACJA: Wieżę usytuowano na 86,104 km linii kolejowej Kluczbork - Poznań, w pobliżu magazynów kolejowych i budynku poczty. Od wschodu znajdują się zabudowania ulicy Towarowej, od zachodu perony dworca.

MATERIAŁ I KONSTRUKCJA: Fundament budowli wykonano z kamienia i cegły. Ściany trzonu z cegły pełnej ceramicznej na zaprawie cementowo-wapiennej. Ścianka osłonowa głowicy z betonu zbrojonego siatką stalową na konstrukcji stalowej. Dach o więźbie stalowej pokryty płytami betonowymi, zbrojonymi siatką. Pokrycia dachu blachą cynkową. Zbiornik stalowy, nitowany o pojemności 500 m³, opiera się na granitowym pierścieniu i typowych, żeliwnych elementach podstawy. Stropy ceglane, odcinkowe, oparte na dźwigarach stalowych. Schody drewniane, jednobiegowe.

Stolarka drzwiowa drewniana. Drzwi wejściowe drewniane, płycinowe. Drzwi wewnętrzne współczesne, typowe. Okna stalowe, pojedyncze.

RZUT: Budynek zbudowano na planie koła. W parterze i na piętrze z, pierwotnie jednoprzestrzennego wnętrza wydzielono klatkę schodową.

BRYŁA: Trzon wieży stanowi walec lekko zwężający się ku górze. Głowica, cylindryczna, nadwieszona jest o ok. 60 cm poza obrys fundamentu. Dach stożkowy o niewielkim nachyleniu połaci, wieńczy cylindryczna latarnia -wywietrznik.

ELEWACJE: Trzon wieży w czerwonej, cegle licówce z wyraźnymi spoinami. Głowica otynkowana, bez detalu architektonicznego. Ceglany portal wieńczy trójkątny naczółek. Okna w trzonie zamknięte u góry łukiem pełnym. Okna w głowicy wąskie, prostokątne. Latarnię na szczycie dachu nakrywa spłaszczona kopułka. Trzon wieńczy szeroki, pas, naprzemian wysuniętych i cofniętych cegieł. W ten sam sposób podkreślono gzyms cokołu.

INSTALACJE: W wieży jest jedynie instalacja elektryczna i żeliwny piec do ogrzewania wnętrza.

14. Kubatura	15. Powierzchnia zabudowy	16. Przeznaczenie pierwotne wieża ciśnien wodociągu kolejowego	17. Użytkowanie obecne wieża ciśnien wodociągu kolejowego
1761,96 m ³	80,50 m ²	19. Stan zachowania (fundamenty, ściany zewnętrzne, ściany wewnętrzne, sklepienia, stropy, konstrukcje dachowe, pokrycie dachu, wyposażenie i instalacje) Stan techniczny wieży dostateczny. Brak elementów pokrycia dachu latarni. Brak szyb w części okien. Wnętrze zabrudzone przez odchody ptaków.	
18. Prace budowlane i konserwatorskie W okresie eksploatacji na wieży prowadzono prace utrzymaniowe i konserwacyjne w ograniczonym zakresie. Wieża utrzymała plan, bryłę, konstrukcję i materiał z okresu budowy. Wtórnie w trzonie wieży wprowadzono podział ścianką działową wydzielając pomieszczenie komunikacyjne.		20. Najpilniejsze postulaty konserwatorskie Karta ewidencyjna stanowi wystarczającą formę dokumentacji historyczno-konserwatorskiej. Wykonana została w celach archiwalnych.	

21. Akta archiwalne (rodzaj akt, numer i miejsce przechowywania)

Kopia dokumentacji archiwalnej w archiwum Zakładu Nieruchomości PKP w Ostrowie Wielkopolskim

24. Uwagi różne**25. Opracował**

tekst mgr inż. arch. Anna Broniewska sierpień 2000

plany, rysunki mgr inż. arch. Anna Broniewska sierpień 2000

zdjęcia fotogr. mgr inż. arch. Anna Broniewska sierpień 2000

miejsce przechowywania negatywów BSiDZ Stanisław Januszczyński

KARTA PO WYPEŁNIENIU PODLEGA OCHRONIE NA PODSTAWIE PRZEPISÓW PRAWA AUTORSKIEGO !

22. Bibliografia

T. Dohnalowa, Rozwój transportu w Wielkopolsce w latach 1815 - 1914 PWN Warszawa-Poznań 1976

H. Zięba, Monografia Dyrekcji Kolei Państwowych w Poznaniu, lata 1848 - 1945, Poznań 1989

26. Adnotacje o inspekcjach, informacje o zmianach (daty, imiona i nazwiska wypełniających)**23. Źródła ikonograficzne i fotograficzne (rodzaj, miejsce przechowywania, sygnatury)****27. Załączniki**

nr 1 - dokumentacja rysunkowa

nr 2 - dokumentacja fotograficzna

BIURO STUDIÓW I DOKUMENTACJI
ZABYTÓW TECHNIKI
Stanisław Januszczyński
Wrocław, tel. 66019 55-138
gen. J. Hallera 113/11
REGON 141502117 NIP 894-102-29-20

1. Miejscowość

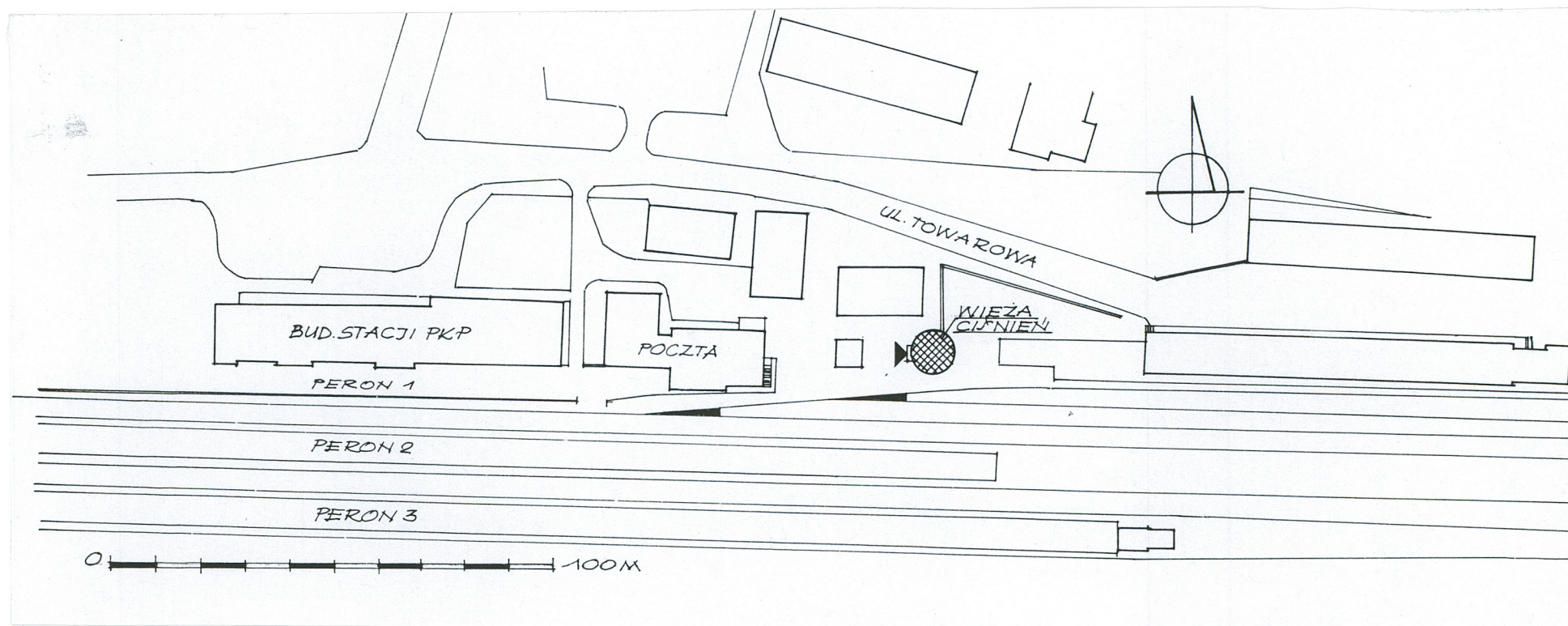
OSTRÓW WLKP.

2. Obiekt

**WODOCIĄGOWA WIEŻA
CIŚNIEN - KOLEJOWA**

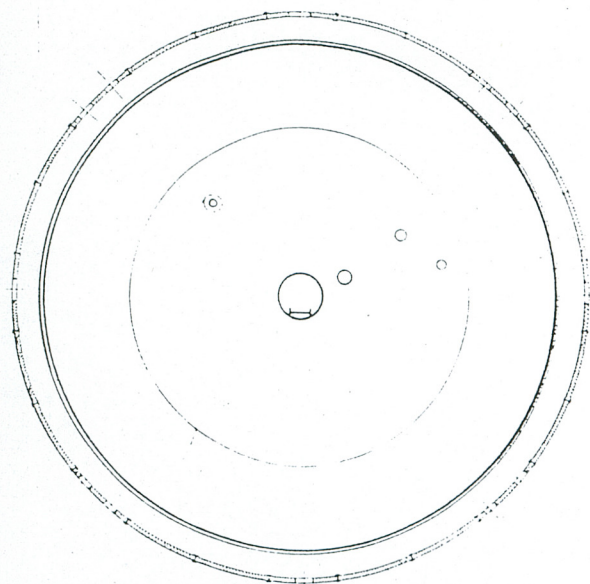
3. Zawartość wkładki (nazwa obiektu lub materiału uzupełniającego)

Dokumentacja rysunkowa: sytuacja, rzut i przekrój, przerys z lat 50 tych, z dokumentacji archiwalnej
verte

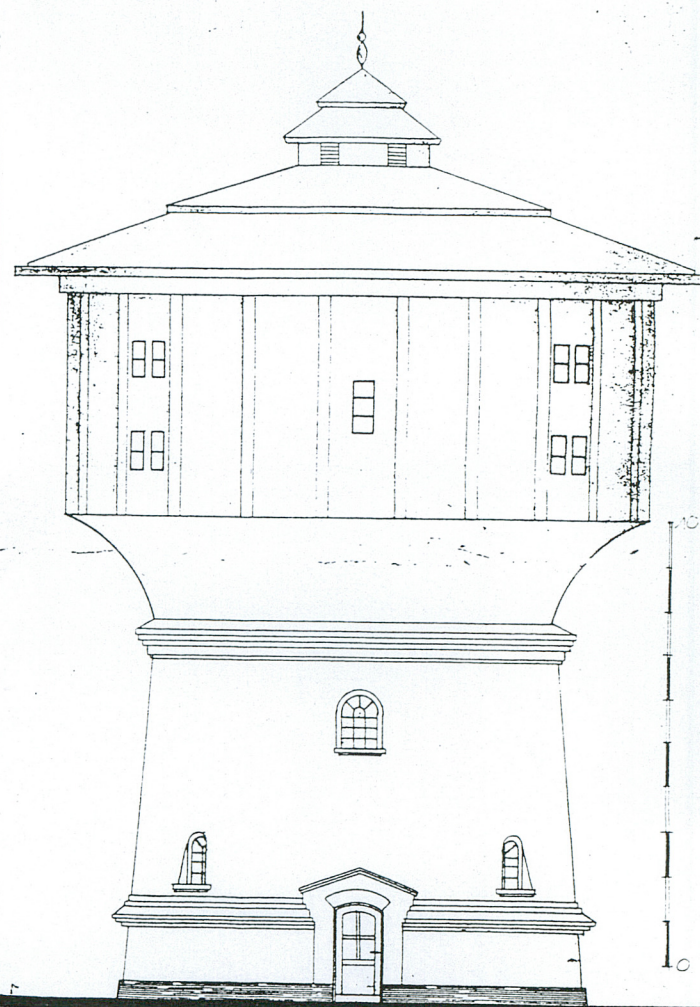
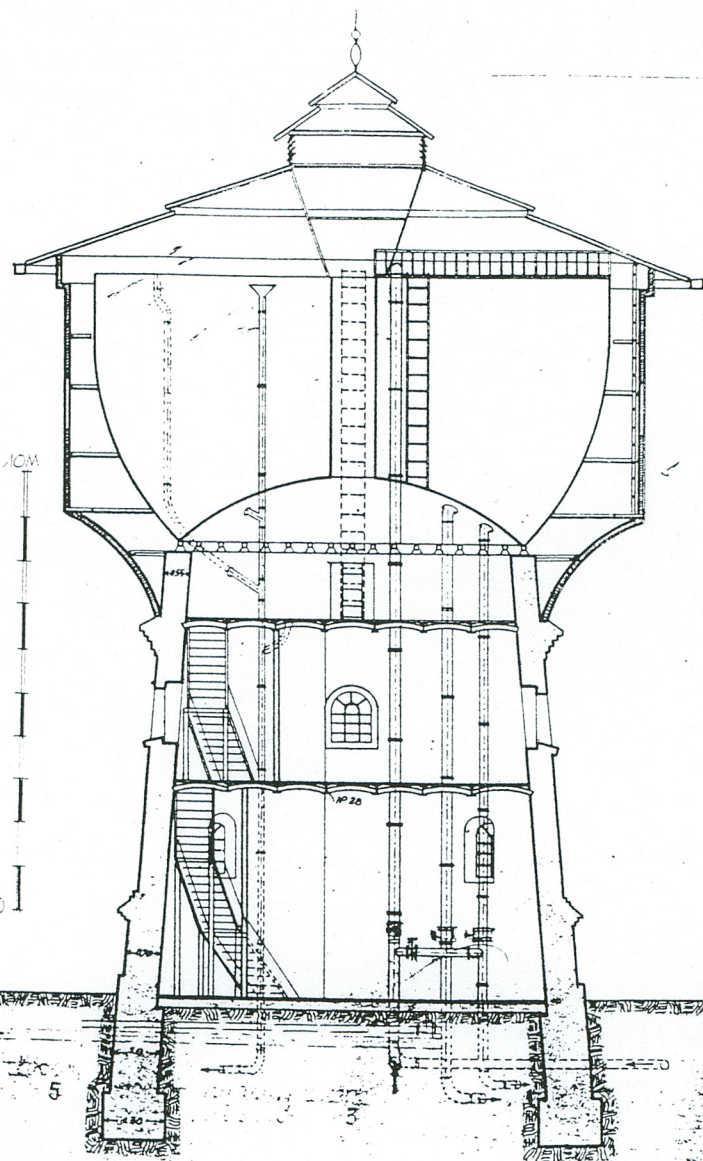
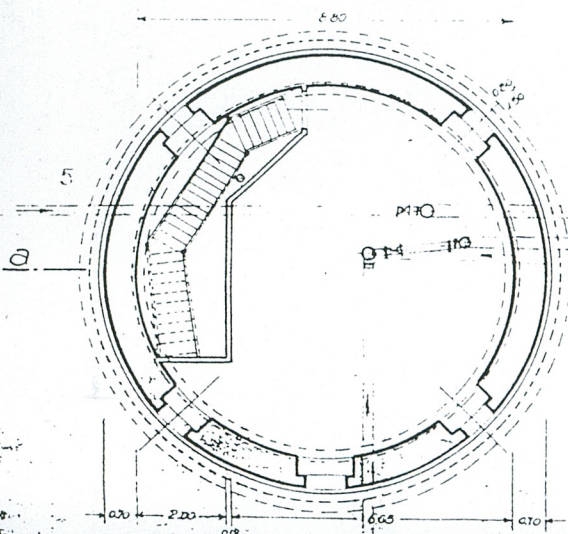


Wkładkę założył: mgr inż arch. Anna Broniewska 20 sierpień 2000 r.

Miejsce przechowywania negatywów: BSIDZ Stanisław Januszewski



Przekrój poziomy zbiornika



Elevacja

1. Miejscowość

Ostrów Wlkp.

2. Obiekt

**WODOCIĄGOWA WIEŻA
CIŚNIEN - KOLEJOWA**

3. Zawartość wkładki (nazwa obiektu lub materiału uzupełniającego)

Dokumentacja fotograficzna - - verte!



1. Widok od północy neg. 1300/85/2



2. Widok od strony peronów neg. 1300/85/3

3. Gzyms wieńczący trzon wieży neg. 1300/88/3



Wkładkę założył: mgr. inż arch. Anna Broniewska 20 sierpnia 2000 r.

Miejsce przechowywania negatywów: BSIDZ Stanisław Januszewski



4. Portal w elewacji północnej neg. 1300/85/1



5. Okno w trzonie wieży neg. 1300/84/4



6. Piec żeliwny neg. 1300/88/4