

1. Obiekt

PRZEPOMPOWNIA ŚCIEKÓW

2. Czas powstania

1909 r.

3. Miejscowość

OSTROW WLKP.



Adres

Raszkowska 78

nr hipoteczny

Przynależność administracyjna

województwo kaliskie

gmina Ostrów Wlkp.

Poprzednie nazwy miejscowości

Przynależność administracyjna
przed 1.VI.1975

województwo poznańskie

powiat Ostrów Wlkp.

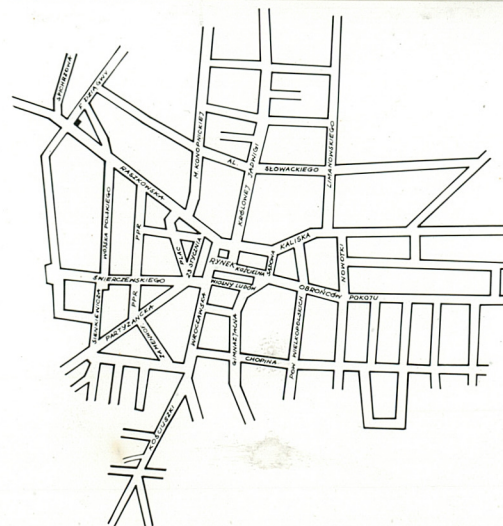
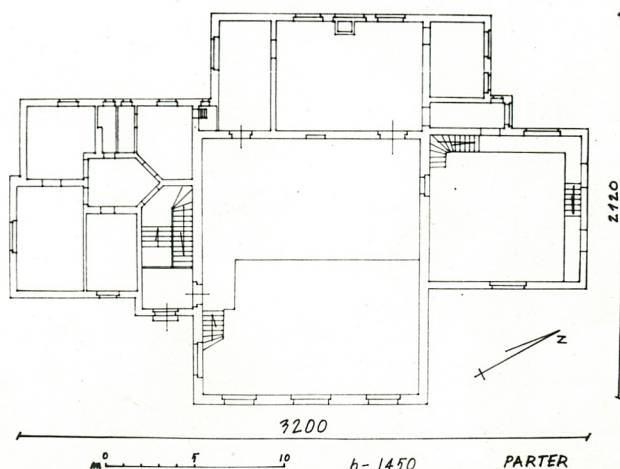
8. Właściciel i jego adres **Woj. Przeds. Wodociągów i Kanalizacji w Kaliszu**
Zakład Wodoc. i Kanal. w Ostrowie Wlkp. Partyzancka 27

9. Użytkownik i jego adres

Zakład Wodoc. i Kanalizacji
Przepompownia Ścieków
Ostrów Wlkp. Raszkowska 78

10. Rejestr zabytków

Nr..... data.....



autor zdjęć
data wykonania
miejsce przechowywania negatywów

W. Radomski, marzec 1979

12. Autorzy, historia obiektu, określenia stylu.

13. Opis (sytuacja, materiał i konstrukcja, rzut, bryła, elewacje, dach, wnętrze wyposażenie, instalacje)

Budynek wolnostojący, usytuowany w ogrodzie przylegającym do pn. pierzeji ulicy, na pn.-zach. od rynku. Murowany z cegły, nakryty stromymi dachami cztero-, dwuspadowymi i naczółkowym. Nad piwnicami stropy Kleina, proste. Pozostałe stropy drewniane z podsufitką z wyjątkiem hali pomp i pom. zbiorczego basenu ścieków, gdzie sklepienia pozorne. Dach o więźbie krokwiowo-jętkowej kryty dachówką. Na wywietrznikach hełmy pokryte blachą. Schody dwubiegowe, drewniane o prostej balustradzie nawiązującej, jak i stolarka drzwi mieszkań, do wzorów wczesnoklasycystycznych. Do przemysłowej części budynku wiodą drzwi o ozdobnych, kutych zawiasach. Pomieszczenie basenu ściekowego i hali li pomp posiadają ceramiczną posadzkę i ceramiczną wykładzinę ścian.

Część przemysłową składa, wzniesiona na rzucie prostokąta, hala pomp, przylegająca do niej zaplecze socjalno-biurowe oraz wzniesione na planie kwadratu, przy pn. skraju hali pomp, pomieszczenie zbiorczego basenu ścieków. Od pd. wzniesiono dwukondygnacyjną część mieszkalną - 2 1/2-traktową z klatką schodową w trakcie tylnym. Wejście do klatki schodowej i hali pomp wiedzie przez drzwi w elew. wsch. części mieszkalnej, poprzez wspólną sień.

Hala pomp nakryta pozornym sklepieniem oszalowanym deskami i zaopatrzonym w ściągę stalowe ozdobnej roboty kowalskiej. O charakterze wnętrza decydują witraże w oknach ścian wsch. i pd. W okrągłym oknie ściany szczytowej witraż z przedstawieniem wieży ciśnień. Poniżej, witraż w oknie środkowym prezentuje gmach ostrowskiego ratusza, herb miasta oraz, w polach bocznych personifikacje Rolnictwa i Przemysłu. Witraż w lewym oknie przedstawia budynek ujęcia wodnego wodociągów miejskich, witraż w oknie prawym - gazownię miejską. W środkowym, gładkim polu witraża w oknie pd. miał być przedstawiony ponoć budynek przepompowni ścieków.

Elewacje obłożono czerwoną cegłą-licówką. Kondygnacja cokołu, węgly oraz pasy podziałów fasady również pokryte licówką. Prostokątne pola fasady wypełnione tynkiem. W kondygnacji mieszkalnego poddasza mur szachulcowy ozdobnej roboty ciesielskiej. Ozdobne szalowanie deskami naczółka dachu.

Instalacje: wod.-kan., elektr., gaz., piece kaflowe. Wentylacja poprzez wywietrzniki w dachu.

14. Kubatura 8837 m ³	15. Powierzchnia użytkowa 393 m ²	16. Przeznaczenie pierwotne przemysłowo-mieszkalne	17. Użytkowanie obecne przemysłowo-mieszkalne
18. Prace budowlane i konserwatorskie, ich przebieg i dokumentacja		19. Stan zachowania (fundamenty, ściany zewnętrzne, ściany wewnętrzne, sklepienia, stropy, konstrukcje dachowe, pokrycie dachu, wyposażenie i instalacje) dobry	
20. Najpilniejsze postulaty konserwatorskie			

21. Akta archiwalne (rodzaj akt, numer i miejsce przechowywania)

22. Bibliografia

23. Źródła ikonograficzne i fotografie (rodzaj, miejsce przechowywania, sygnatury)

24. Uwagi różne

Z uwagi na unikalny w skali krajowej charakter wnętrza hali pomp obiekt zasługuje na specjalną opiekę konserwatorską.

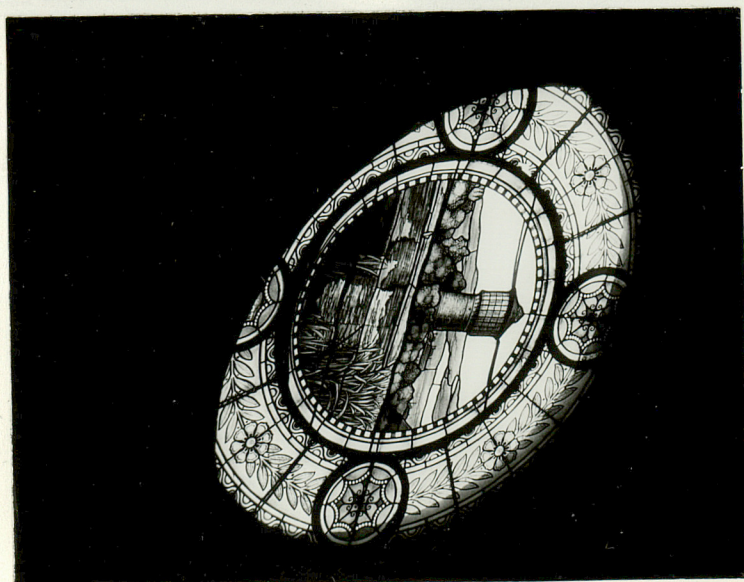
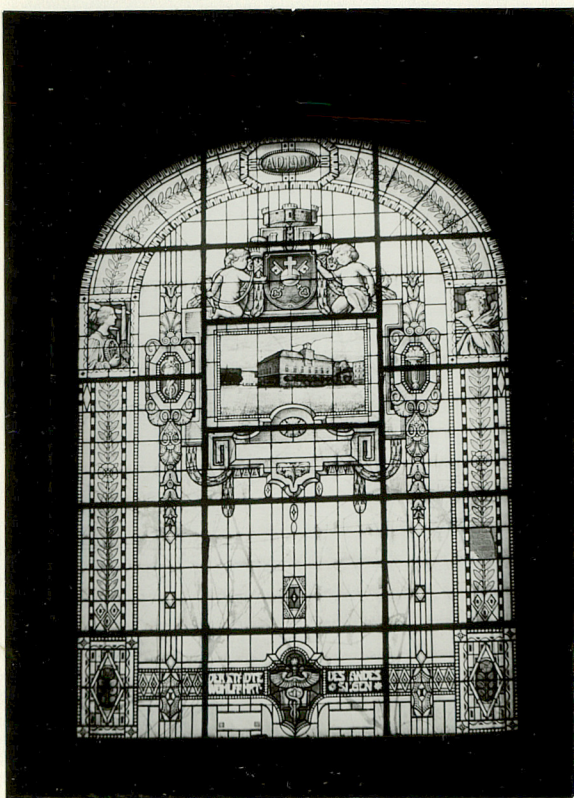
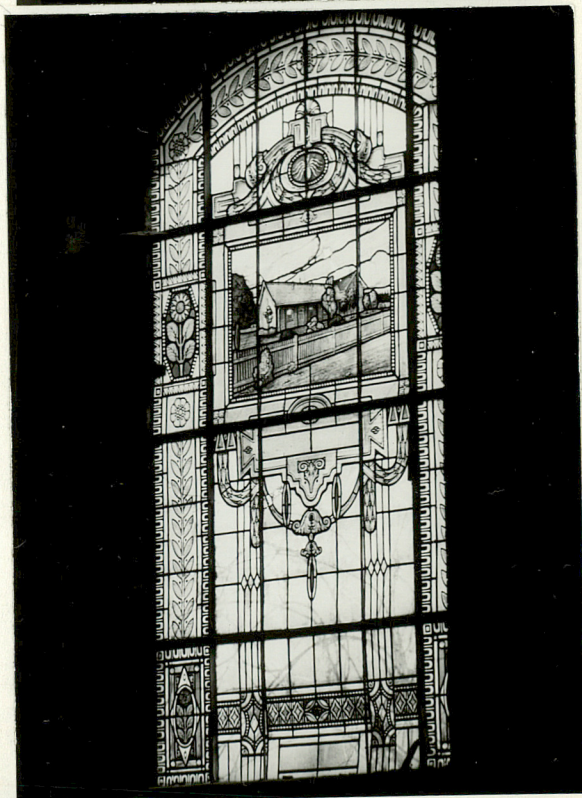
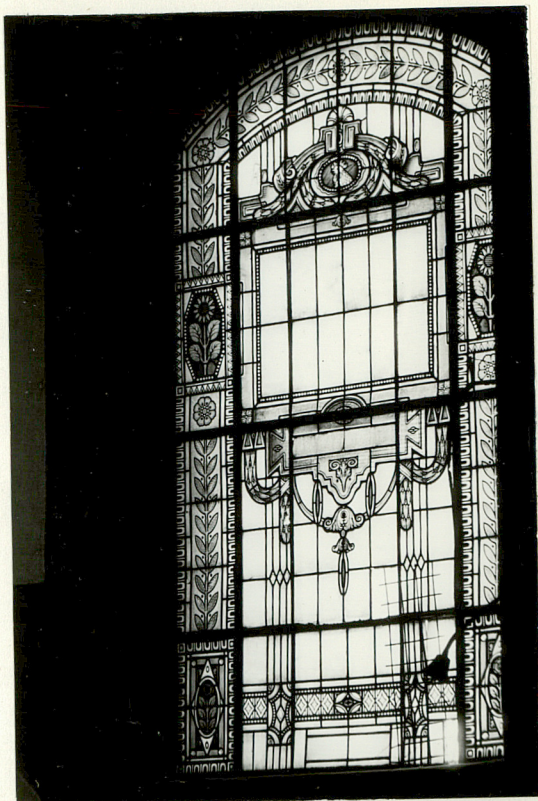
25. Wypełnił

mgr Z. Pałat

28.03.79

26. Sprawdził

PRZEPOMPOWNIA SCIEKOW
Ostrów Wlkp.
Raszowska 78



witraże