

obiekt

2. Czas powstania

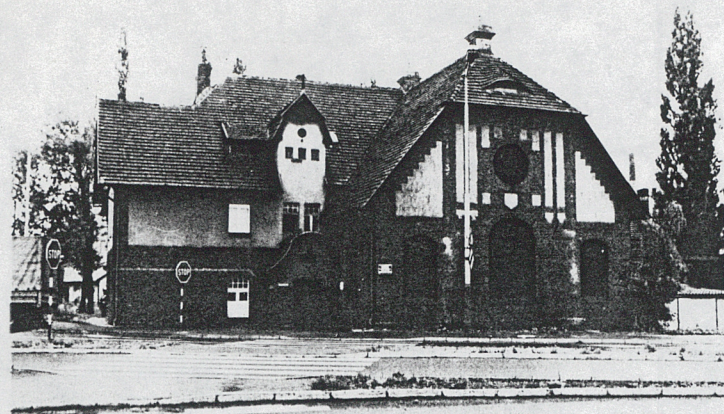
3. Miejscowość

ZESPÓŁ BUDYNKÓW - PRZEPOMPOWNIA ŚCIEKÓW

1909 rok.

OSTRÓW WLKP.

Zdjęcia, rzut, przekrój, sytuacja, orientacja



4. Adres

ul. Raszkowska 73

nr hipoteczny

5. Przynależność administracyjna

województwo kaliszkie

gmina Ostrow Wlkp.

6. Poprzednie nazwy miejscowości

7. Przynależność administracyjna
1 VI 1975

województwo poznańskie

powiat Ostrow Wlkp.

8. Właściciel i jego adres

Zakład Wodociągów i Kanalizacji w Ostrowi
Wlkp. Partyzancka 27. Wojew.
Przeds. Wołociągów i Kanal.
w Kaliszu.

9. Użytkownik i jego adres

Zakład Wodociągów i Kanal.
Przepompownia Ścieków
Przepompownia Ścieków
Ostrow Wlkp. Raszkowska 73

10. Rejestr zabytków:

Nr 151 data 20.12.2003

12. Autorzy, historia obiektu, określenie stylu

Budynek wzniesiony został w 1909 roku, w stylu modernistycznym, za ówczesnego właściciela zespołu (patrz: karta zbiorcza).

13. Opis (sytuacja, materiał i konstrukcja, rzut, bryła, elewacje, wnętrze wyposażenie, instalacje)

Sytuacja.

Zespół rzeźni usytuowany został w północnej części miasta Ostrowa Wielkopolskiego, przy wyjeździe w kierunku Krotoszyna. Budynek przepompowni ścieków, nieznacznie oddalony od właściwego podwórza gospodarczego w kierunku południowo - wschodnim, oddzielony został od niego ulicą Dziągwy. Budynek obecnie posadowiony został na wysepce wydzielonej przez ulicę - Dziągwy i biegnącą w kierunku centrum miasta - ulicę Raszkowską, po jej północnej stronie.

Materiał i konstrukcja.

Fundamenty i ściany piwnic murowane z cegły ceramicznej na zaprawie cem.-wapiennej, pełnej, grubości od 90 - 70 cm.

Ściany murowane z cegły ceramicznej pełnej na zaprawie cem.- wapiennej.

Sklepienia i stropy - w piwnicach sklepienia Kleina, w sali pomp - sklepienie pozorne, oszalowane deskami i zaopatrzone w ściągi stalowe ozdobnej roboty kowalskiej. Analogiczne sklepienie w pomieszczeniu zbiorczego basenu ścieków. W pomieszczeniach mieszkalnych stropy drewniane, belkowe, z podsufitkami, otynkowane na uprzednio wykonanym odeskowaniu i macie trzcinowej.

Wieżba dachowa drewniana o ustroju płatwiowo - kleszczowym, wsparta na dwóch rzędach słupów z mieczami, dzwigających płatwie pośrednie. Słupy naprzeciwległe spięte długimi kleszczami poniżej płatwi i dodatkowo wzmocnione zastrzałami, dochodzącymi do krótkich słupów ścianki kolankowej dzwigających płatwie stopowe, na których oparte krokwie pełnych i pustych więźarów. Na płatwiach pośrednich dodatkowo ułożone poziome belki (jętki) dzwigające słupy z mieczami wspierające płatew kalenicową, wzmocnione zastrzałami, spięte dodatkowo kleszczami z krokwiami pełnych więźarów. Słupy konstrukcji wieźby osądzone zostały na belkach więźarowych. Pokrycie dachu - dachówką ceramiczną, karpiówką, podwójnie, na łatach, w koronkę. Kalenica i naroża naczółków uszczelnione gąsioami ceramicznymi. Na wywietrznikach hełmy pokryte blachą.

<p>14. Kubatura</p> <p>3337 m3</p>	<p>15. Powierzchnia użytkowa</p> <p>393 m2</p>	<p>16. Przeznaczenie pierwotne</p> <p>przemysłowo - mieszkalne</p>	<p>17. Użytkowanie obecne</p> <p>przemysłowo-mieszkalne</p>
<p>18. Prace budowlane i konserwatorskie, ich przebieg i dokumentacja</p> <p>Przeprowadzono na bieżąco prace remontowo-zabezpieczające obiektu sposobem gospodarczym - naprawy dachu.</p>		<p>19. Stan zachowania (fundamenty, ściany zewnętrzne, ściany wewnętrzne, sklepienia, stropy konstrukcje dachowe, pokrycie dachu, wyposażenie i instalacje)</p> <p>stan zachowania fundamentów, ścian , stropów, sklepień konstrukcji dachu i pokrycia oraz wyposażenia i instalacji - dobry.</p> <p>Witraże w hali pomp - niezbędne jest przeprowadzenie prac konserwatorskich.</p> <p>20. Najpilniejsze postulaty konserwatorskie</p>	

21. Akta archiwalne (rodzaj akt, numer i miejsce przechowywania)

22. Bibliografia

23. Źródła ikonograficzne i fotografia (rodzaj, miejsca przechowywania, sygnatury)

24. Uwagi różne

25. Opracował

tekst Beata Matusiak VII. 1992 rok
imię, nazwisko, data, podpis

plany, rysunki Beata Matusiak VII. 1992 rok
imię, nazwisko, data, podpis

zdjęcia fotogr. Beata Matusiak VII. 1992 rok
imię, nazwisko, data, podpis

miejsce przechowania negatywów MNRIPI-S Szreniawa

Karta po wypełnieniu podlega ochronie na podstawie przepisów prawa autorskiego

26. Adnotacje o inspekcjach, informacje o zmianach (daty, imiona i nazwiska wypełniających)

27. Załączniki

1. Miejscowość	2. Obiekt (nazwa jak w karcie)	3. Zawartość wkładki (nazwa obiektu lub materiału uzupełniającego)
OSTRÓW WLKP.	PRZEPOMPOWIA ŚCIEKÓW	c.d.opisu, mat. fotograficzny.



Fot. 3.



Fot. 4.

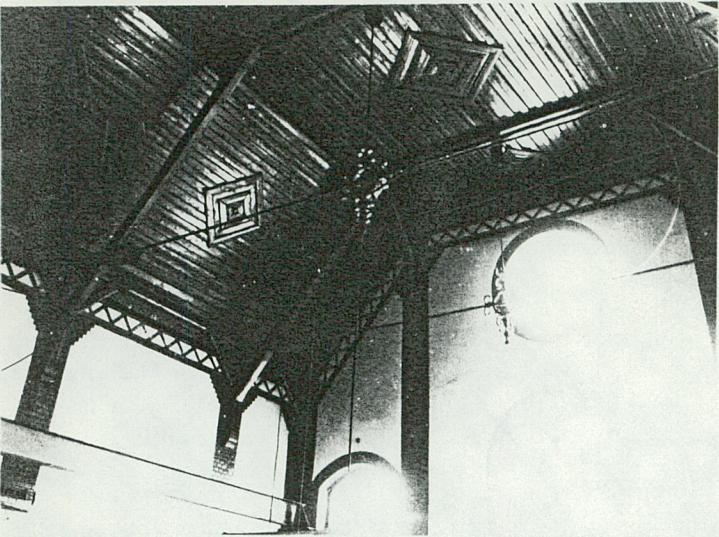
Wkładkę założył: B. Matusiak VII. 1992 r.
(imię, nazwisko, data)

Miejsce przechowywania negatywów: MNRI PR-S Szreniawa

Schody w części mieszkalnej drewniane, dwubiegowe, policzkowe, o stopniach i podstopnicach wpuszczonych w belki policzkowe, z balustradą prostą i profilowaną poręczą. W części produkcyjnej schody jednobiegowe i jednobiegowe z zakrętem, stalowe, z poręczą z prętów stalowych. Schody do pomieszczeń piwnicznych murowane z cegły ceramicznej, jednobiegowe, proste, przyścienne. Otwory okienne o wykroju stojących prostokątów, zamknięte odcinkowo i odcinkowo - płasko, wypełnione w części mieszkalnej oknami drewnianymi, skrzynkowymi, dwurzędowymi, dwudzielnymi, w części o górze dzielonej na kwatery, uchylnej. W części produkcyjnej otwory wraz z otworem owalnym wypełnione oknami stalowymi, szklone szkłem witrażowym. W części poziomu poddasza - otwory okienne w kształcie "wolicz oczu", krosnowe, dzielone szczeblinami. Otwory drzwiowe o wykroju stojących prostokątów, zamknięte odcinkowo, wypełnione drzwiami drewnianymi, dwuskrzydłowymi, konstrukcji ramowo - płycinowej. Drzwi wejściowe, główne, w części górnej szklone, z nadświetlami szklanymi, dzielonym na kwatery. Do części przemysłowej budynku - drzwi płycinowe o ozdobnych, kutych zawiasach.

Podłogi i posadzki - w pomieszczeniach basenu ściekowego i hali pomp - posadzka z płytek ceramicznych, w pozostałych - posadzki cementowe. W pomieszczeniach mieszkalnych i na poddaszu - białe podłogi.

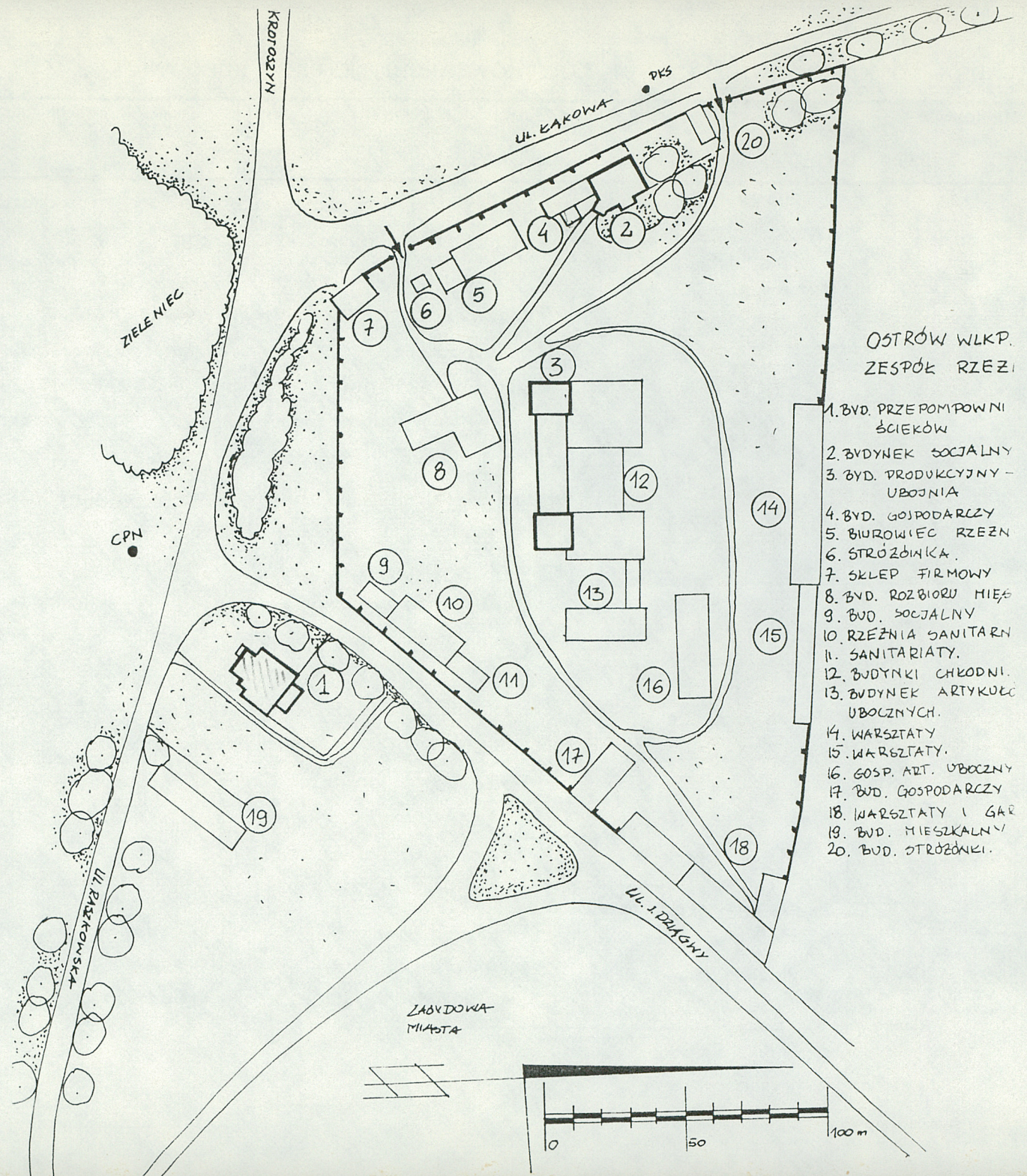
Rzut - budynek założony został na planie złożonym, składającym się z kilku przylegających do siebie członów, założonych na rzutach zbliżonych do prostokątów. Część zasadniczą stanowi obszerna hala pomp - jednoprzestrzenna, do której od strony północnej przylega pomieszczenie basenu ściekowego.



Fot. 5.



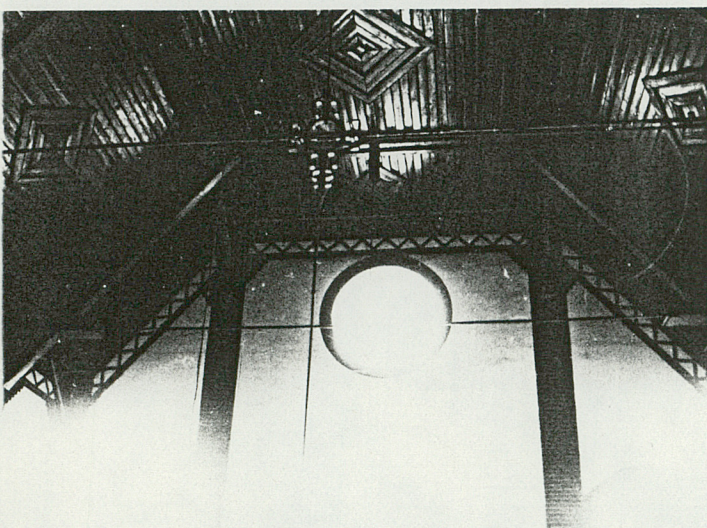
Fot. 6.



1. Miejscowość	2. Obiekt (nazwa jak w karcie)	3. Zawartość wkładki (nazwa obiektu lub materiału uzupełniającego)
OSTRÓW WLKP.	PRZEPOMPOWIA ŚCIEKÓW	c.d.opisu, mat. fotograficzny.



Fot.7.



Fot.8.

Pomieszczenie basenu ściekowego i hali pomp od strony zachodniej łączy szereg pomieszczeń pomocniczych w układzie dwutraktowym. Od strony południowej do hali pomp przylega część mieszkalna z wydzieloną klatką schodową w trakcie północnym i pomieszczeniami w układzie dwu i półtraktowym.

Bryła - budynek o bryle złożonej, składającej się z kilku przylegających do siebie członów, o zróżnicowanych gabarytach, nakrytych samodzielnymi dachami. Korpus główny - hala pomp jednokondygnacyjna, z poddaszem nakryta została dachem naczółkowym, z wyniesionymi wywietrznikami w kształcie sygnaturek. Przylegający od strony północnej budynek mieszczący basen ściekowy - dachem mansardowym, natomiast część zachodnia i południowa (mieszkalna) - dachami dwuspadowymi, wysokimi, o wysuniętych okapach.

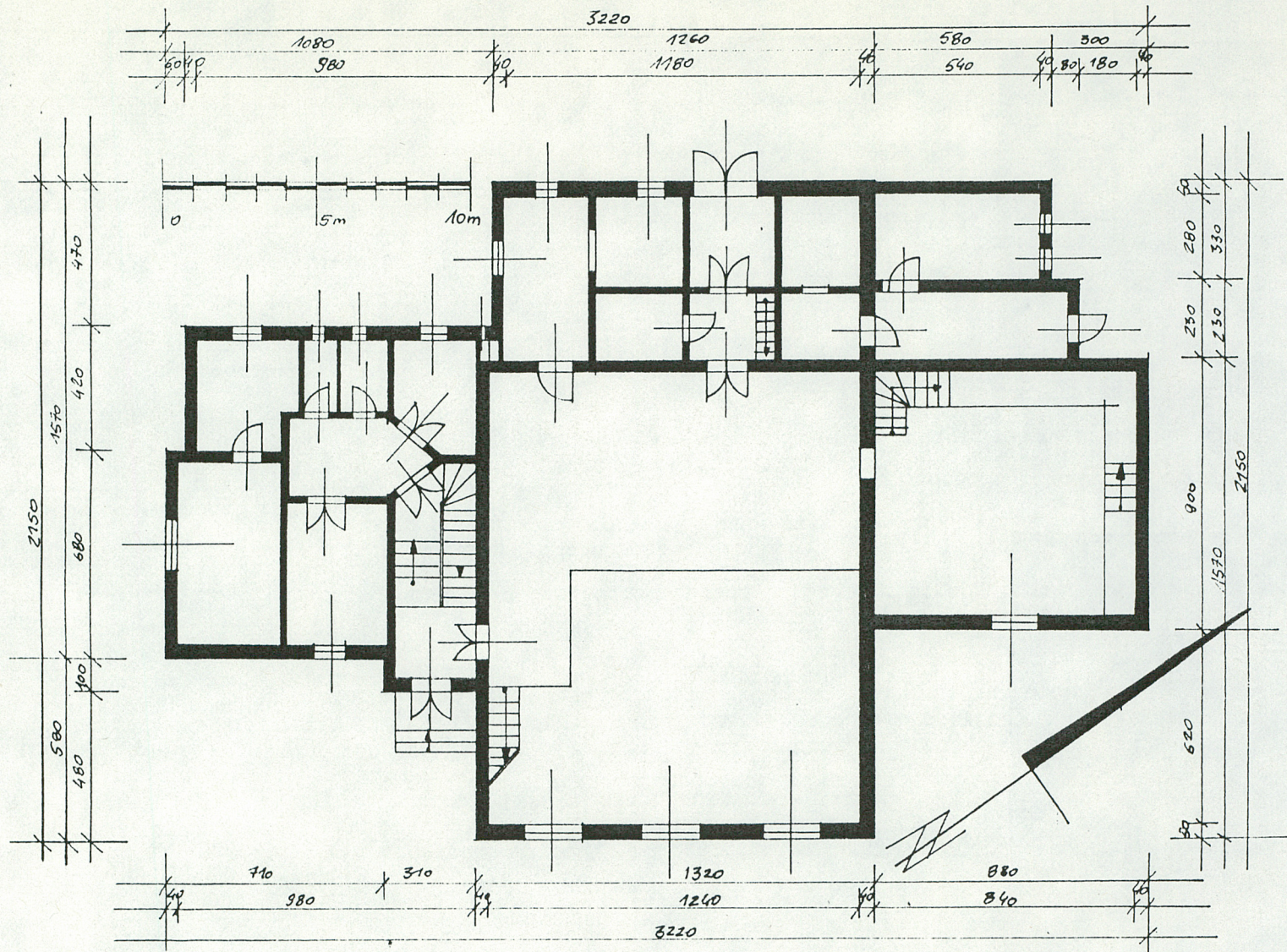
Elewacje obłożone zostały czerwoną cegłą "licówką", w tym kondygnacja do wysokości cokołu (w części zasadniczej do wysokości kondygnacji przyziemia) węgly oraz pasy podziałów elewacji również pokryte cegłą "licówką". W ten sposób utworzone prostokątne pola pomiędzy podziałami geometrycznymi cegłą - wypełnione gładkim tynkiem. W kondygnacji mieszkalnego poddasza - mur szachulcowy ozdobnej roboty ciesielskiej poniżej otworów okiennych. Naczółek dachu części mieszkalnej oraz wystawki poddasza nad główną klatką schodową ozdobnie oszalowany deskami o owalnych wycięciach.

Wnętrze - poza halą pomp pozbawione elementów dekoracyjnych. W hali ozdobny strop, odeskowany, z kasetonami umieszczonymi centralnie w polach stropu. Ściany hali wyłożone płytkami ceramicznymi, powyżej wysokości przyziemia członowane pionowymi i poziomymi pasami z cegły "licówki" tworzącymi skromny

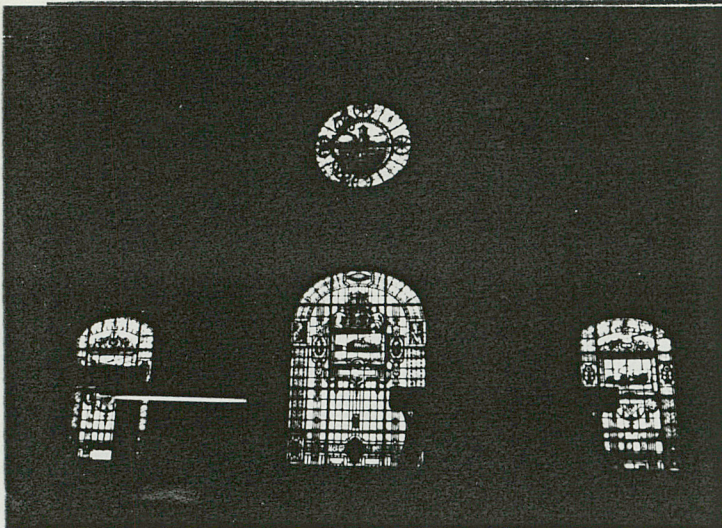
Wkładkę założył: B. Matusiak VII. 1992 r.
(imię, nazwisko, data)

Miejsce przechowywania negatywów: MNRI PR-3 Szreniawa

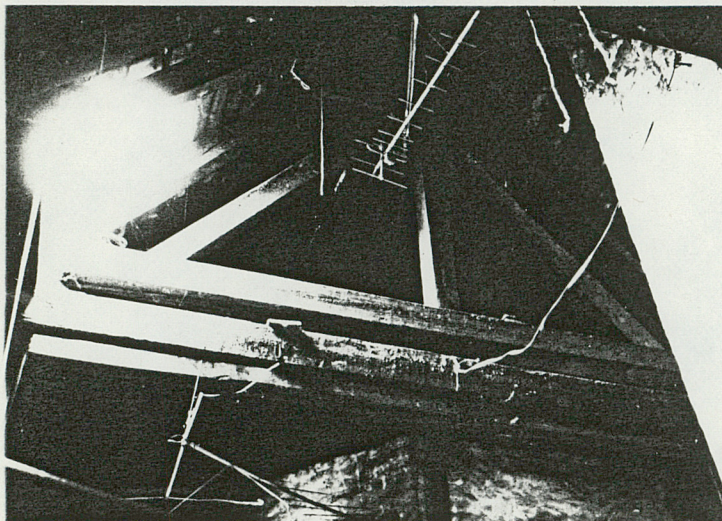
Wzór ODZ 1978 r.



1. Miejscowość	2. Obiekt (nazwa jak w karcie)	3. Zawartość wkładki (nazwa obiektu lub materiału uzupełniającego)
OSTRÓW WLKP.	PRZEPOMPOWNIA ŚCIEKÓW	c.d.opisu, mat. fotograficzny.



Fol. 9.



Fol. 10

podział geometryczny. W owalnym oknie ściany szczytowej witraż z przedstawieniem wieży ciśnień. Poniżej witraż w otworze środkowym z personifikacjami Przemysłu i Rolnictwa. Witraż w otworze północnym przedstawia budynek ujęcia wodnego wodociągów miejskich, natomiast w otworze południowym – gazownię miejską.

Instalacje – wodno – kanalizacyjna, elektryczna, gazowa, piece kaflowe, Wentylacja poprzez wywietrzniki w dachu.

Wyposażenie – części przemysłowej wymienione po 1945 roku.

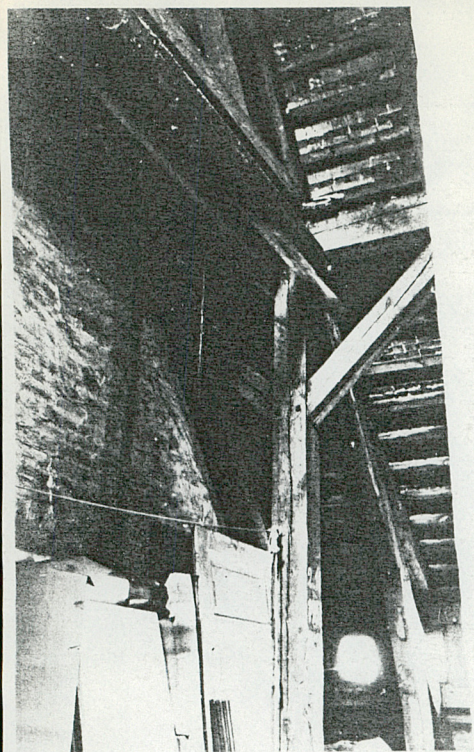
Spis fotografii:

1. Elewacja wschodnia od strony ulicy Raszkowskiej.
2. Elewacja zachodnia od strony podwórza gospodarczego rzeźni.
3. Wejście do części mieszkalnej przy członie przemysłowym przepompowni.
4. Przepompownia ścieków – widok od strony północnej.
5. Wnętrze głównej hali pomp – konstrukcja stropu pozornego.
6. Przepompownia ścieków – widok od strony południowej – część mieszkalna.
7. Widok od strony północno – zachodniej na część przemysłową przepompowni.
8. Wnętrze – widok na ścianę szczytową hali pomp ze stropem pozornym.
9. Wnętrze – witraże w ścianie szczytowej hali pomp.
10. Poddasze – konstrukcja więźby dachowej nad częścią mieszkalną.
11. Fragment konstrukcji więźby dachowej poddasza nad częścią mieszkalną.

Wkładkę założył: B. Matusiak VII. 1992 r.
(imię, nazwisko, data)

Miejsce przechowywania negatywów: MNRI PR-S Szreniawa

Wzór ODZ 1978 r.



Fol. 11.