

1. Obiekt

**BUDYNEK PRZEPOMPOWNI ŚCIEKÓW**

2. Czas powstania

**1909 rok**

3. Miejscowość

**OSTRÓW WIELKOPOLSKI**

11. Zdjęcia, rzut, przekrój, sytuacja, orientacja



4. Adres

**ul. Raszkowska 78  
63-400 Ostrów Wielkopolski**

nr hipoteczny .....

lub. ewid. gruntów .....

5. Przynależność administracyjna

**Wielkopolskie**

województwo .....

**Ostrów Wielkopolski**

gmina .....

*nowo-wiejska*

6. Poprzednie nazwy miejscowości

**Ostrovo, Osphrow**

7. Przynależność administracyjna  
przed 1 VI 1975

**Poznańskie**

województwo .....

**Ostrowski**

powiat .....

8. Właściciel i jego adres  
**WODKAN Przedsiębiorstwo  
Wodociągów i Kanalizacji  
ul. Partyzancka 27  
63-400 Ostrów Wielkopolski**

9. Użytkownik i jego adres

**j. w.**

10. Rejestr zabytków

Nr

*151/WWkp/A*

data

*22.12.2003*



Ostrów jako wieś wzmiankowana 1293 r., miasto Ostrów wymieniany w roku 1404. Podupadłe miasto lokowane na nowo w 1711 roku przez Jana Jerzego Przebendowskiego. Nadal jednak do poł. XVIII w. głównym zajęciem ludności było rolnictwo. Mimo, że lokacja miasta sięga wieku XV to miasto pod względem zabudowy jest młode. Tylko nieliczne budynki pochodzą z k. XVIII wieku, śródmieście zabudowano głównie w poł. XIX wieku, powstało wówczas szereg budynków użyteczności publicznej. Widoczny jednak rozkwit miasta nastąpił na przełomie II poł. XIX i na pocz. XX wieku, kiedy to na skutek przeprowadzenia linii kolejowej oraz uprzemysłowienia miasta, konkretne warunki ekonomiczne stworzyły konieczność wyjścia poza dawne granice miasta i poszerzenie o nowe tereny. Powstały nowe układy urbanistyczne i tereny pod inwestycje. Taką inwestycją była między innymi budowa rzeźni miejskiej wraz z budynkiem przepompowni ścieków.

c. d. historii na wkładkach

## 1. SYTUACJA

Ostrów Wielkopolski to miasto położone w centralnej części Wysoczyzny Kaliskiej, na wys. 123-155 m n.p.m., w pobliżu rzeki Ołobok. Duży ośrodek gospodarczy, bardzo ważny węzeł kolejowy krzyżujący linie Kluczbork – Poznań i Warszawa – Wrocław oraz węzeł drogowy Katowice – Poznań, Kalisz – Zielona Góra. Budynek przepompowni ścieków wybudowany został w 1909 roku na terenie zespołu rzeźni miejskiej. Usytuowany poza zabudową centrum staromiejskiego, w północnej części miasta, w pobliżu Mostu Krotoszyńskiego, terenów PKP i PKS oraz linii kolejowej relacji Warszawa – Wrocław. Obecnie wydzielona działka, o nieregularnym kształcie, stanowi wysepkę położoną u zbiegu skrzyżowania ulicy Raszkowskiej, Al. Słowackiego i Dworcowej, od pn. wschodu ograniczona ulicą Wańkowicza, od zachodu drogą dojazdową do budynku.

## 2. MATERIAŁ I KONSTRUKCJA

**Fundamenty** – fundamenty i ściany piwnic murowane z cegły ceramicznej pełnej, na zaprawie cementowo-wapiennej, o grubości ca 70 - 90 cm., nie izolowane, wewnątrz otynkowane.

**Ściany** - ściany zewnętrzne i wewnętrzne murowane z cegły ceramicznej pełnej na zaprawie cementowo-wapiennej, w wątku krzyżowym. Ściany zewnętrzne i część konstrukcyjnych o grubości 43 cm, wewnętrzne 30 i 15 cm, zewnątrz pozostawione w cegle, wewnątrz otynkowane, malowane farbami klejowym i olejnymi, w pomieszczeniach przemysłowych płytki ceramiczne.

**Stropy** - w piwnicach budynku stropy tzw. Kleina, w pomieszczeniach przemysłowych, w hali pomp i pomieszczeniu zbiorczego basenu ścieków sklepienie pozorne, oszalowane deskami, z ściągami kowalskiej roboty i kasetonami umieszczonymi centralnie w polach stropu. Stropy części mieszkalnej drewniane, belkowe, belki ułożone na oczepie ścian zewnętrznych, z podsufitką na macie trzcinowej i deskowaniu, otynkowane.

c.d. opisu na wkładkach



14. Kubatura  <b>4.153,27 m<sup>3</sup></b>	15. Powierzchnia użytkowa  <b>488,62 m<sup>2</sup></b>	16. Przeznaczenie pierwotne  <b>przemysłowo - mieszkalne</b>	17. Użytkowanie obecne  <b>użytkowana tylko część mieszkalna</b>
18. Prace budowlane i konserwatorskie, ich przebieg i dokumentacja (po 1945 r.)  <p>Budynek utrzymał plan, bryłę, materiał, konstrukcję oraz wyposażenie z okresu budowy. Na bieżąco przeprowadzano wszystkie prace remontowo-zabezpieczające i konserwujące urządzeń oraz budynku.</p> <p>Przeprowadzono konserwację witraży – 1994 r.</p> <p>Wymieniono pokrycie dachowe – 2000 r.</p>		19. Stan zachowania (fundamenty, ściany zewnętrzne, ściany wewnętrzne, sklepienia, stropy, konstrukcje dachowe, pokrycie dachu, wyposażenie i instalacje)  <p>Budynek eksploatowano zgodnie z przeznaczeniem do 2002 roku. Nie naruszono pierwotnego wyposażenia technologicznego przepompowni. Stan techniczny obiektu jest ogólnie zadowalający / fundamenty, ustrój nośny budowli, dach, stolarka okienna i drzwiowa oraz posadzki w stanie bardzo dobrym/.</p>	
<p><b>Obiekt prezentuje wartości historyczne. Posiada unikalny w skali krajowej charakter wnętrza hali pomp. Stanowi cenne źródło dla historii przemysłu i jako element kształtujący krajobraz kulturowy miasta. Obiekt należy uznać jako dobro kultury i wpisać do rejestru zabytków. Do rejestru zabytków ruchomych należy także wpisać cenne witraże.</b></p>			



**Wydział Ksiąg Wieczystych Sądu Rejonowego w Ostrowie Wielkopolskim, Księga wieczysta nr [REDACTED]**

22. Bibliografia

**Katalog Zabytków Sztuki w Polsce, tom V, woj. poznańskie zeszyt 15, powiat ostrowski, pod red. Teresy Ruszyńskiej i Anieli Sławskiej ;  
Ostrów Wielkopolski: dzieje miasta i regionu, pod redakcją S. Nawrockiego, Poznań 1990;  
Studium historyczno-urbanistyczne Ostrowa Wielkopolskiego, PP PKZ Warszawa, 1963;  
Z. Bilski, Projekt techniczno - roboczy, Ostrów Wielkopolski 1972;**

23. Uwagi różne

**Karta wykonana na zlecenie WODKAN S.A. Ostrów Wielkopolski**

24. Opracowanie karty ewidencyjnej

**Tadeusz Kukuła , czerwiec 2003r**

tekst .....  
imię, nazwisko, data, podpis

**Tadeusz Kukuła , czerwiec 2003r**

plany, rysunki .....  
imię, nazwisko, data, podpis

**Elżbieta Wolniewicz - Kukuła , czerwiec 2003r**

zdjęcia fotogr. ....  
imię, nazwisko, data, podpis

**Archiwum autora zdjęć**

miejsce przechowywania negatywów .....

**KARTA PO WYPEŁNIENIU PODLEGA OCHRONIE NA PODSTAWIE PRZEPISÓW PRAWA AUTORSKIEGO**

25. Adnotacje o inspekcjach, informacje o zmianach (daty, imiona i nazwiska wypełniających)

26. Załączniki

**wkładki 1 - 8**



## OSTRÓW

1. Miejscowość.....**WIELKOPOLSKI**.....2. Gmina.....**LOCO**.....3. Powiat.....**LOCO**.....4. Województwo.....**WIELKOPOLSKIE**.....

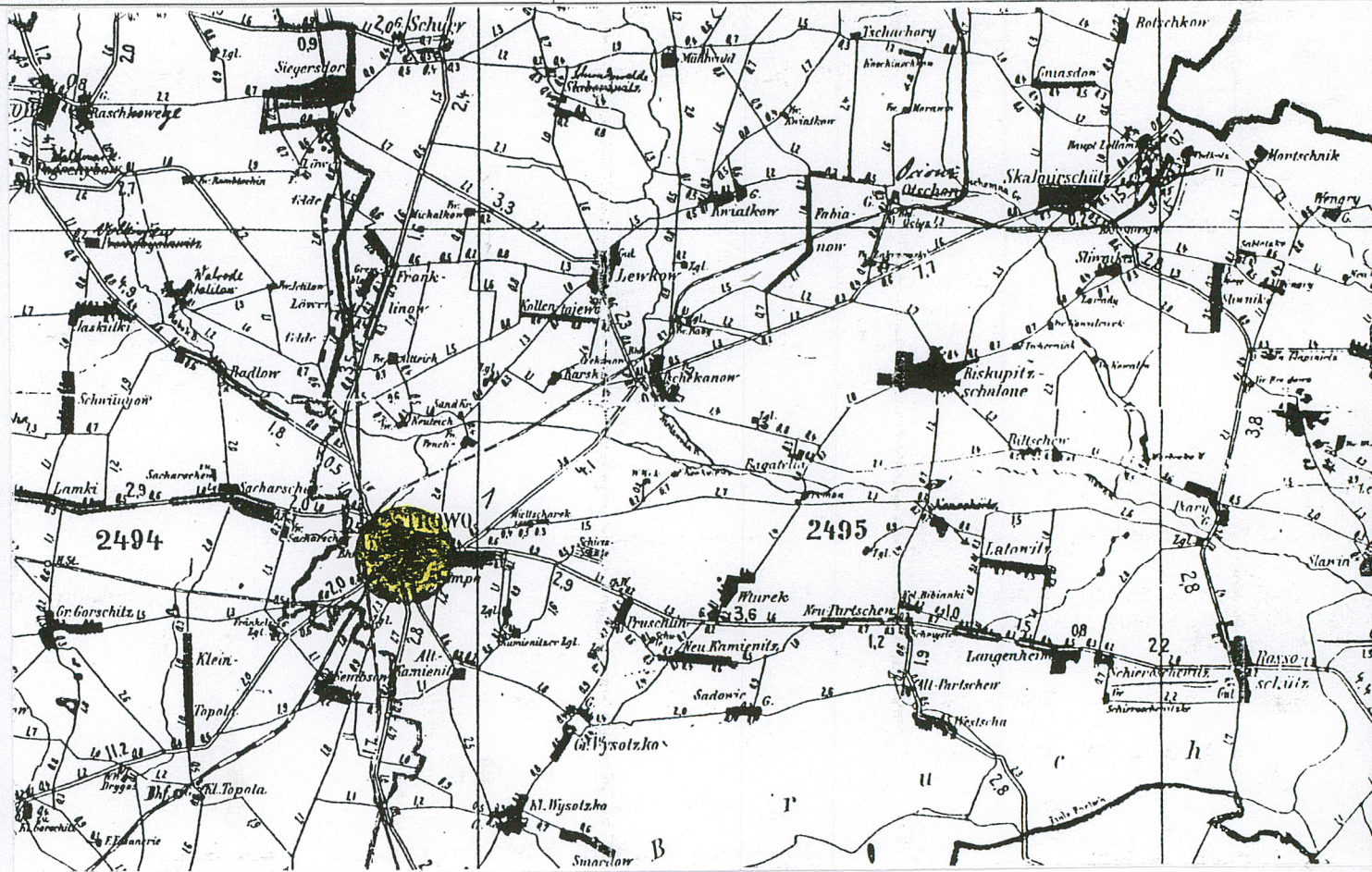
5. Obiekt ( nazwa jak w karcie)

**BUDYNEK PRZEPOMPOWNI ŚCIEKÓW  
UL.RASZKOWSKA 78**

6. Zawartość wkładki ( nazwa materiału uzupełniającego)

**c.d. historii, plan sytuacyjny**

Nastąpiły widoczne zmiany w dziedzinie urządzeń komunalnych. Pierwszym takim osiągnięciem dla miasta była budowa gazowni , wspomnianego powyżej zespołu rzeźni miejskiej, uruchomienie wodociągu i kanalizacji oraz budowa w 1909 roku budynku przepompowni ścieków. Obiekt, w stylu modernistycznym , powstał na ówczesnym terenie rzeźni miejskiej, stanowił własność miasta i nadzorowany był przez Magistrat Ostrowski. Przez cały XX wiek budynek nie uległ znaczącym przekształceniom. Użytkowany był zgodnie z przeznaczeniem do 2002 roku. Obecnie użytkownikiem wieczystym działki i właścicielami obiektu , od kwietnia 2003 roku, jest WODKAN Przedsiębiorstwo Wodociągów i Kanalizacji S.A. w Ostrowie



Wielkopolskim,

Wkładkę założył

Tadeusz Kukula 2003 r.

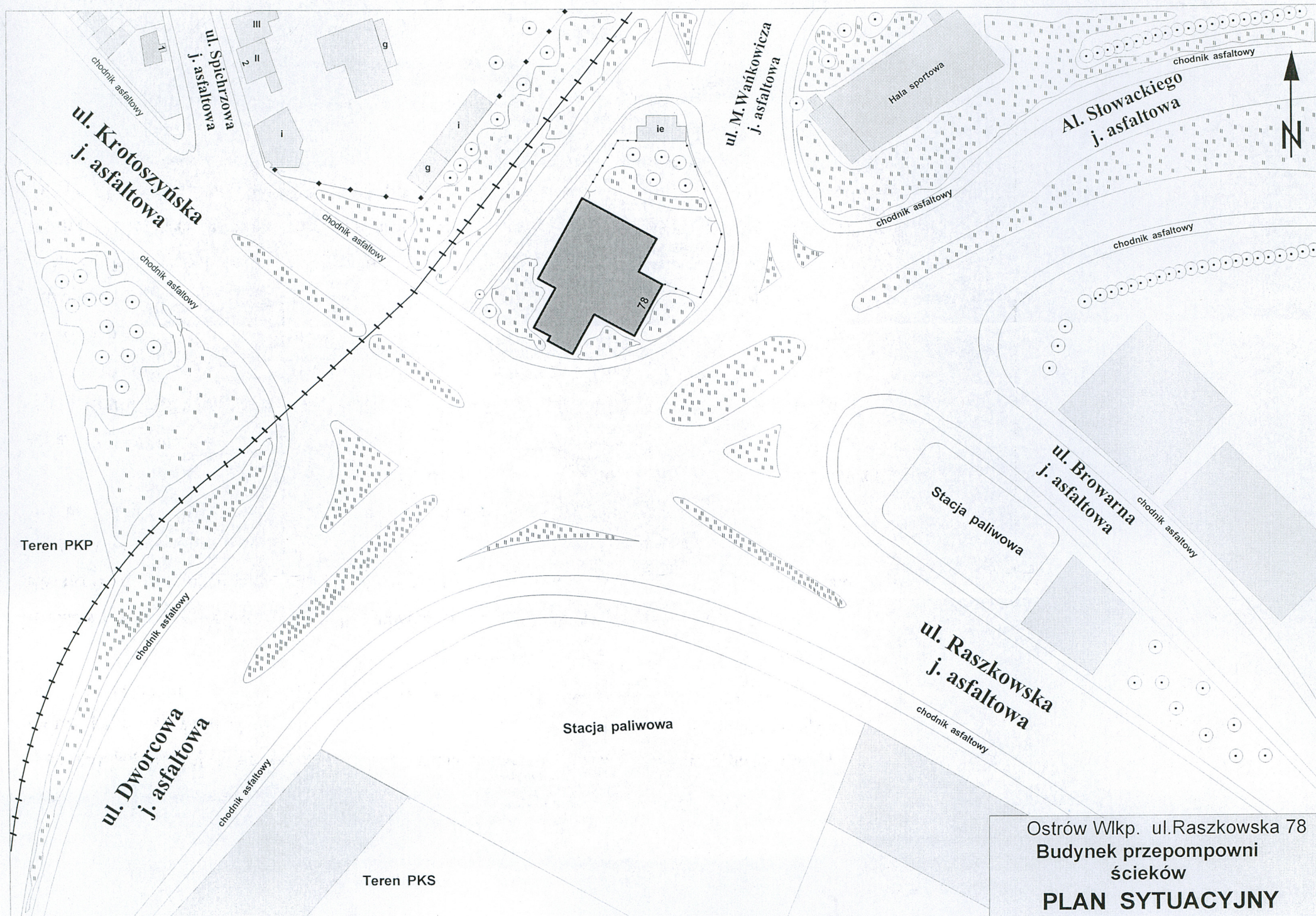
(imię, nazwisko, data)

Archiwum autora zdjęć

Miejsce przechowywania negatywów.....

Wzór ODZ 1999 r





Ostrów Wilk. ul. Raszkowska 78  
Budynek przepompni  
ścieków  
**PLAN SYTUACYJNY**



## OSTRÓW

1. Miejscowość.....**WIELKOPOLSKI**.....  
 2. Gmina.....**LOCO**.....  
 3. Powiat.....**LOCO**.....  
 4. Województwo.....**WIELKOPOLSKIE**.....

5. Obiekt ( nazwa jak w karcie)

**BUDYNEK PRZEPOMPOWNI ŚCIEKÓW  
 UL.RASZKOWSKA 78**

6. Zawartość wkładki ( nazwa materiału uzupełniającego)

**c.d. opisu, rzut**

3

**Wieżba dachowa** - drewniana , o podstawowej konstrukcji płatwiowo – kleszczowej wspartej na podwójnej ramie stolcowej – ramie przylegającej do ściany zewnętrznej budynku tzw. ścianki kolankowej oraz stolcu stanowiącym poprzeczny ustrój konstrukcyjny , składający się z dwóch rzędów słupów dźwigających płatwie pośrednie. Słupy dodatkowo wzmocnione mieczami, miecze usztywniają dach w kierunku podłużnym. Słupy naprzeciwległe ramy stolcowej połączone ze sobą, poniżej płatwi , za pomocą kleszczy, dodatkowo wzmocnione zastrzałami, które dochodzą do słupów ścianki kolankowej, dźwigających płatwie stopowe z krokwiami pustych i pełnych wiązarów. Na płatwiach pośrednich dodatkowo położone belki dźwigające słupy z mieczami wspierające platew kalenicową ,wzmocnione zastrzałami i spięte kleszczami z krokwiami pełnych wiązarów. Poddasze częściowo użytkowane.

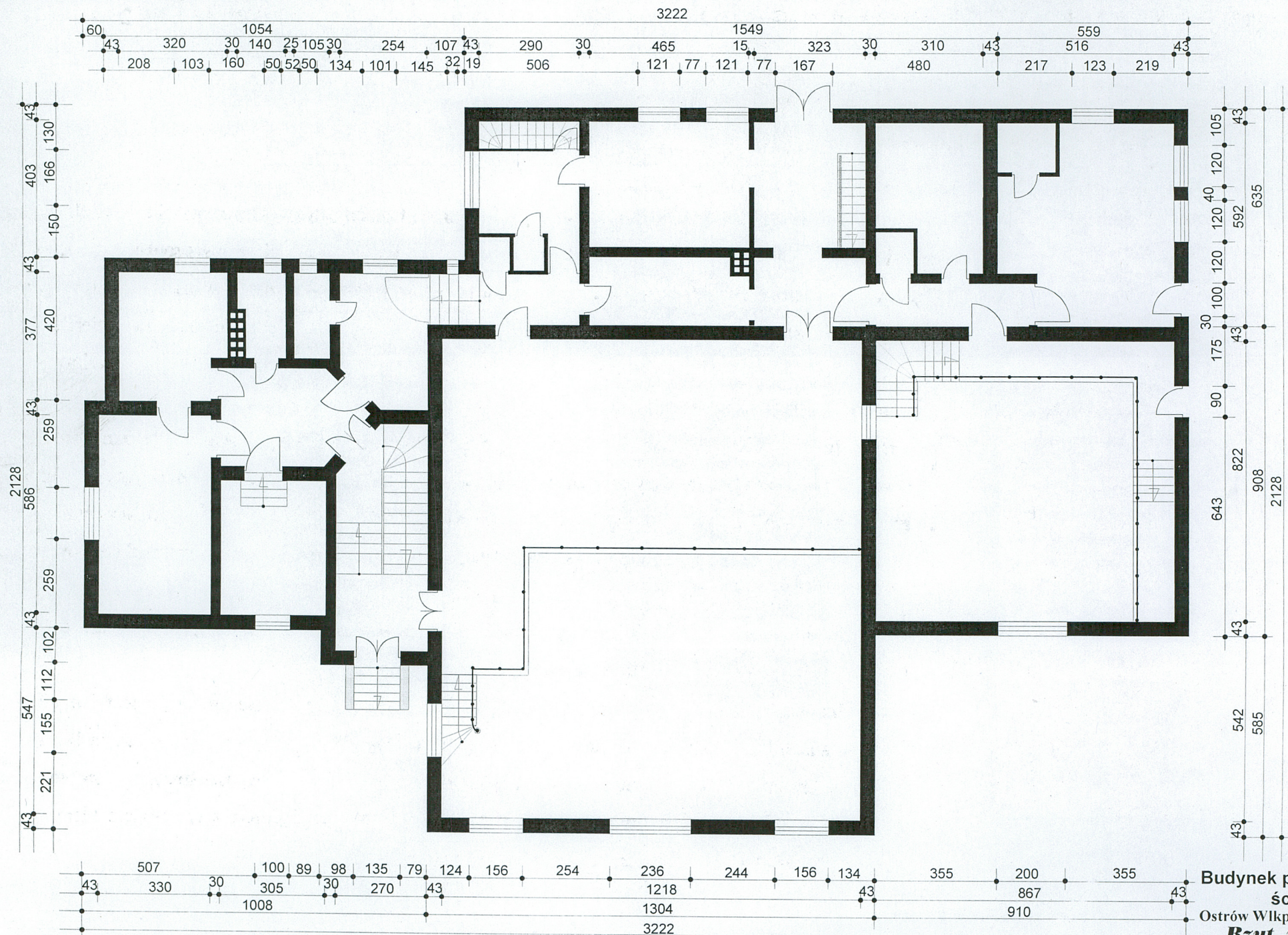
**Dach** - korpus główny budynku - hala pomp przekryta dachem naczółkowym , z wyniesionymi ponad dach wywietrznikami w kształcie sygnaturek, nad pomieszczeniem mieszczącym zbiorczy basen ściekowy dach mansardowy , pozostałe bryły nakryte wysokimi dachami cztero i dwuspadowymi z wysuniętymi okapami. **Pokrycie** stanowi dachówka ceramiczna karpiówka ułożona w koronkę. Kalenica usztywniona gąsiorami, na wywietrznikach helmy przekryte blachą .

**Podłogi** - w części przemysłowej, hali pomp i pomieszczeniu mieszczącym basen ściekowy , posadzka z płytek ceramicznych , w pozostałych pomieszczeniach posadzka cementowa. W części mieszkalnej , w klatce schodowej I kondygnacji posadzka ceramiczna, w pomieszczeniach mieszkalnych podłogi z desek sosnowych , przekryte płytami pilśniowymi, malowane farbą olejną , na poddaszu podłoga

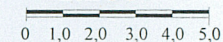
Wkładkę założył.....**Tadeusz Kukuła 2003 r.**.....  
 (imię, nazwisko, data)

Miejsce przechowywania negatywów.....**Archiwum autora zdjęć**.....





**Budynek przepompowni  
ścieków**  
Ostrów Wlkp. ul. Raszkowska 78  
**Rzut parteru**  
**1:100**





## OSTRÓW

1. Miejscowość.....**WIELKOPOLSKI**.....  
 2. Gmina.....**LOCO**.....  
 3. Powiat.....**LOCO**.....  
 4. Województwo.....**WIELKOPOLSKIE**.....

5. Obiekt ( nazwa jak w karcie)

**BUDYNEK PRZEPOMPOWNI ŚCIEKÓW  
 UL.RASZKOWSKA 78**

6. Zawartość wkładki ( nazwa materiału uzupełniającego)

**c.d. opisu , zdjęcia**

**Schody wewnętrzne** – w części mieszkalnej , w poziomie I kondygnacji z lastriko, schody międzykondygnacyjne drewniane, dwubiegowe, policzkowe, o stopniach i podstopnicach wpuszczonych w belki policzkowe, balustrada drewniana , wypełniona prostokątnymi tralkami, z profilowaną poręczą. W części przemysłowej schody jednobiegowe, stalowe, w części socjalnej schody jednobiegowe, przyścienne, betonowe , z poręczą wykonaną z metalowych prętów, schody piwniczne murowane z cegły ceramicznej, jednobiegowe, proste, przyścienne.

**Otwory okienne** - wszystkie w kształcie stojących prostokątów, zamknięte płasko i łukiem odcinkowym. W pomieszczeniach przemysłowych wypełnione oknami stalowym, stałymi, szklonymi, w hali pomp szkłem witrażowym, w pozostałych, kwatery wypełnione szkłem białym. W części mieszkalnej stolarka okienna drewniana , okna o konstrukcji skrzynkowej, podwójne , dwupoziomowe , czteroskrzydłowe oraz o konstrukcji ościeżnicowej , pojedyncze , dwupoziomowe , z przechodzącym profilowanym ślemieniem i ozdobnym słupkiem, w części o górze dzielonej szczeblinkami na kwatery, w poziomie poddasza okna w kształcie „wolicz” oczu”, o konstrukcji krosnowej.

**Otwory drzwiowe** - wszystkie w kształcie stojących prostokątów, zamknięte płasko i odcinkowo, wypełnione drzwiami drewnianymi , o konstrukcji ramowo-płycinowej, dwuskrzydłowymi , skrzydła dzielone na prostokątne płyciny. **Drzwi zewnętrzne** - główne drzwi wejściowe, dwuskrzydłowe, z profilowanym ślemieniem i nadświetłem dzielonym szczeblinkami na prostokątne kwatery wypełnione szkłem białym, skrzydła górą szklone, profilowana listwa przemykowa.

Wkładkę założył.....**Tadeusz Kukuła 2003 r.**.....  
 (imię, nazwisko, data)

Miejsce przechowywania negatywów.....**Archiwum autora zdjęć**.....

Wzór ODZ 1999 r





5



6



7



8



9



**OSTRÓW**

1. Miejscowość.....

**WIELKOPOLSKI**

2. Gmina.....

**LOCO**

3. Powiat.....

**LOCO**

4. Województwo.....

**WIELKOPOLSKIE**

5. Obiekt ( nazwa jak w karcie)

**BUDYNEK PRZEPOMPOWNI ŚCIEKÓW  
UL.RASZKOWSKA 78**

6. Zawartość wkładki ( nazwa materiału uzupełniającego)

**c.d. opisu , zdjęcia**

**Drzwi wewnętrzne** - pełne, jedno i dwuskrzydłowe, o konstrukcji ramowo- płycinowej, ościeżnicowe, o zróżnicowanych kształtach płycin. Drzwi oddzielające sień od klatki schodowej – rodzaj przepierzenia – trzyskrzydłowe, z nadświetlem wydzielonym profilowanym ślemieniem. Skrzydła o konstrukcji ramowo – płycinowej, szklone w 2/3 wysokości, od dołu opierzone dekoracją płycinową w formie prostokątów, szklane prześwity skrzydeł i nadświetla, dzielone szczeblinkami na prostokątne i kwadratowe pola, wypełnione szkłem.

**3. RZUT.**

Budynek założony został na planie złożonym , składającym się z kilku przylegających do siebie członów , o rzutach zbliżonych do prostokątów. Część zasadnicza - przemysłowa składa się z hali pomp, przylegającego od północy, pomieszczenia zbiorczego basenu ściekowego oraz zaplecza socjalnego, składającego się z szeregu pomieszczeń. Od południa dwukondygnacyjna część mieszkalna z klatką schodową w trakcie tylnym, poprzedzona sienią z głównym wejściem do budynku i hali pomp.

**4. BRYŁA**

Budynek o bryle rozczłonkowanej, podpiwniczony, składający się z kilku przylegających do siebie brył o zróżnicowanych gabarytach. Korpus główny budynku - hala pomp przekryta dachem naczółkowym , nad pomieszczeniem mieszczącym zbiorczy basen ściekowy dach mansardowy , pozostałe bryły nakryte wysokimi dachami cztero i dwuspadowymi z wysuniętymi okapami.

**5. ELEWACJE**

Elewacje ustawione na niskim cokole, kondygnacja przyziemia , węgly oraz pasy podziałów fasady z cegły wykonanej „pod licówkę”, tworzącą podziały geometryczne - prostokątne pola , wypełnione tynkiem gładkim.

Wkładkę założył.....  
(imię, nazwisko, data) **Tadeusz Kukuła 2003 r.**

Miejsce przechowywania negatywów.....**Archiwum autora zdjęć**





11



13



12



14



**OSTRÓW**

1. Miejscowość.....

**WIELKOPOLSKI**

2. Gmina.....

**LOCO**

3. Powiat.....

**LOCO**

4. Województwo.....

**WIELKOPOLSKIE**

5. Obiekt ( nazwa jak w karcie)

**BUDYNEK PRZEPOMPOWNI ŚCIEKÓW  
UL.RASZKOWSKA 78**

6. Zawartość wkładki ( nazwa materiału uzupełniającego)

**c.d. opisu , zdjęcia**

W kondygnacji użytkowego poddasza mur szachulcowy ozdobnej roboty ciesielskiej, naczółek dachu ozdobnie oszalowany deskami.

**6. WNEȚRZE**

Zasadniczo czytelny pierwotny układ i wewnętrzny podział funkcjonalny pomieszczeń przemysłowych jak i mieszkalnych. Część przemysłowa składa się z hali pomp, przylegającego od północy pomieszczenia zbiorczego basenu ściekowego oraz zaplecza socjalnego , obecnie częściowo przebudowanego. Od południa dwukondygnacyjna część mieszkalna z klatką schodową w trakcie tylnym, poprzedzona sienią z głównym wejściem do budynku i hali pomp.

**7. WYPOSAŻENIE**

Zachowane historyczne wyposażenie części przemysłowej , hali pomp i pomieszczenia zbiorczego basenu ściekowego. W hali pomp zachowany: ozdobny strop; pozorne sklepienie oszalowane deskami z ściągami kowalskiej roboty i kasetonami umieszczonymi centralnie w polach stropu; płytki ceramiczne ściennie i posadzkowe oraz decydujące o charakterze wnętrza witraże. W oknie okrągłym , ściany wschodniej witraż przedstawiający wieżę ciśnień , poniżej w oknie środkowym witraż prezentujący ratusz , herb miasta oraz , w polach bocznych , personifikacje Rolnictwa i Przemysłu. Witraż w oknie lewym przedstawia budynek wodociągów miejskich a prawy gazownię miejską. W oknie ściany południowej pozostawione puste pole , gdzie ponoć miał być przedstawiony budynek przepompowni ścieków. Zachowana w większości stolarka okienna i drzwiowa z oryginalnymi okuciami i klamkami.

**8. INSTALACJE**Wkładkę założył.....**Tadeusz Kukula 2003 r.**

(imię, nazwisko, data)

Instalacja elektryczna , gazowa, wod-kan., c.o., alarmowa, wentylacja poprzez wywietrzniki w dachu.

Miejsce przechowywania negatywów.....**Archiwum autora zdjęć**

Wzór ODZ 1999 r





16



17



18



19



20



OSTRÓW

1. Miejscowość.....**WIELKOPOLSKI**.....  
2. Gmina.....**LOCO**.....  
3. Powiat.....**LOCO**.....  
4. Województwo.....**WIELKOPOLSKIE**.....

5. Obiekt ( nazwa jak w karcie)  
**BUDYNEK PRZEPOMPOWNI ŚCIEKÓW  
UL.RASZKOWSKA 78**

6. Zawartość wkładki ( nazwa materiału uzupełniającego)  
**zdjęcia**



24



22



23

Wkładkę założył.....**Tadeusz Kukuła 2003 r.**.....  
(imię, nazwisko, data)  
Miejsce przechowywania negatywów.....**Archiwum autora zdjęć**.....





24



25



26



27



28



**OSTRÓW**

1. Miejscowość.....**WIELKOPOLSKI**  
 2. Gmina.....**LOCO**  
 3. Powiat.....**LOCO**  
 4. Województwo.....**WIELKOPOLSKIE**

5. Obiekt ( nazwa jak w karcie)

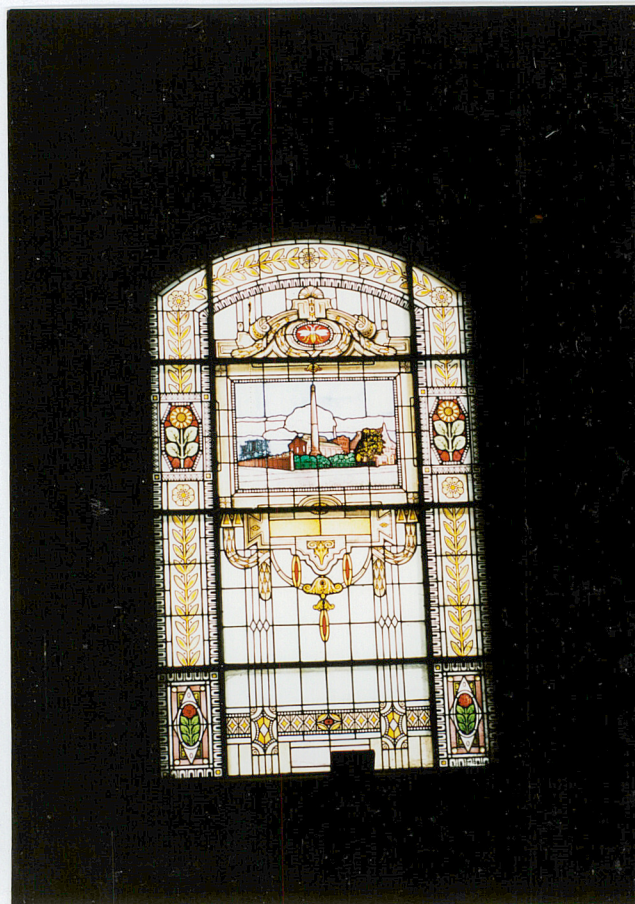
**BUDYNEK PRZEPOMPOWNI ŚCIEKÓW  
 UL.RASZKOWSKA 78**

6. Zawartość wkładki ( nazwa materiału uzupełniającego

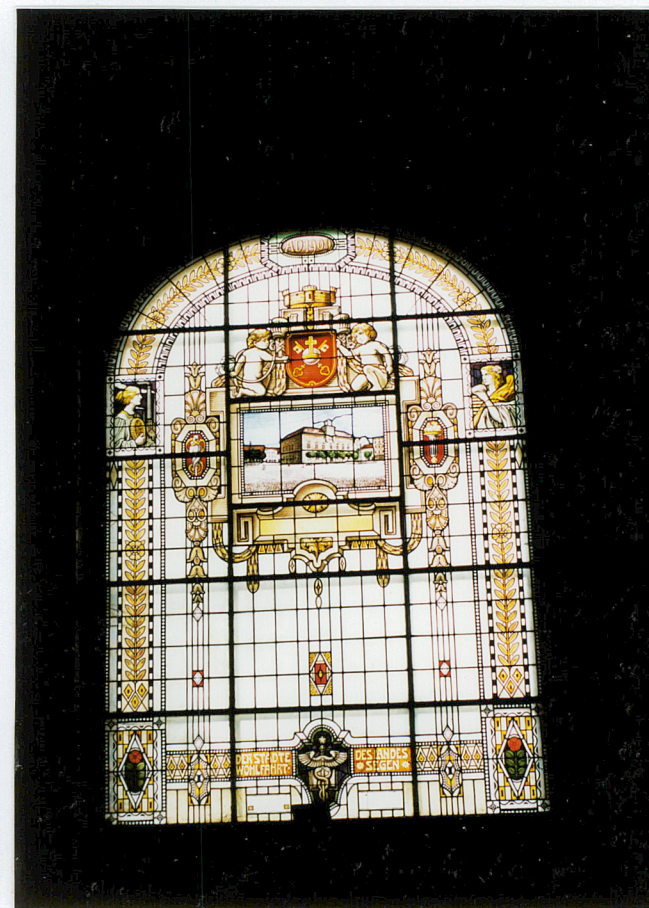
**zdjęcia**



29



30



31

Wkładkę założył.....**Tadeusz. Kukuła. 2003. r.**  
 (imię, nazwisko, data)

Miejsce przechowywania negatywów.....**Archiwum autora zdjęć**





32



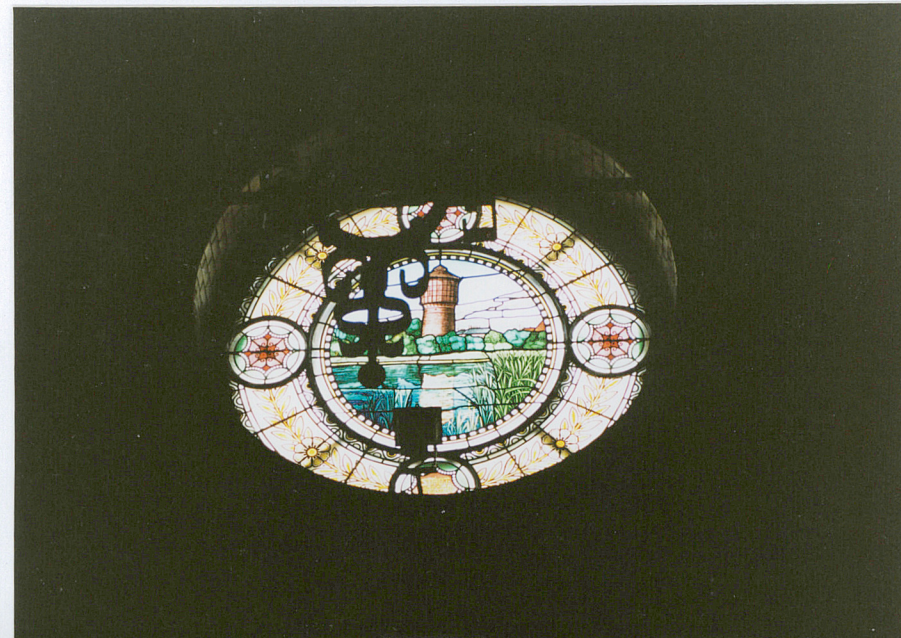
33



34



35



36



## OSTRÓW

1. Miejscowość.....**WIELKOPOLSKI**.....2. Gmina.....**LOCO**.....3. Powiat.....**LOCO**.....4. Województwo.....**WIELKOPOLSKIE**.....

5. Obiekt ( nazwa jak w karcie)

**BUDYNEK PRZEPOMPOWNI ŚCIEKÓW  
UL.RASZKOWSKA 78**

6. Zawartość wkładki ( nazwa materiału uzupełniającego)

**zdjęcia, spis fotografii**Wkładkę założył.....**Tadeusz Kukuła 2003 r.**.....  
(imię, nazwisko, data)Miejsce przechowywania negatywów.....**Archiwum autora zdjęć**.....





40



41



42

## 9. SPIS FOTOGRAFII

1. Widok ogólny budynku od strony zach.
2. Widok ogólny budynku od strony pd. wsch.
3. Fragment elewacji zachodniej
4. Fragment wystawki w połaci dachowej
5. Fragment elewacji zach.
- 6-7 Okna w elewacji zach.
8. Fragment ozdobnego szczytu pd
9. Okno pomieszczenia przemysłowego
10. Główne wejście do budynku
11. Widok ogólny posesji
- 12-14 Pomieszczenie zbiorczego basenu
- 15-16 Fragmenty ozdobnego stropu
- 17-20. Fragmenty więzby dachowej

- 21-23 Drzwi wewnętrzne
- 24-28 Wnętrze pomieszczeń przemysłowych
- 29-31 Witraże w hali pomp
- 32-34 Okna w hali pomp
- 35-36 Witraże w w ścianie szczytowej
37. Główne drzwi wejściowe
38. Drzwi wewnętrzne w pomieszczeniu socjalnym
39. Okno w elewacji zachodniej
40. Fragment sieni w części mieszkalnej
- 41-42 Fragmenty klatki schodowej części mieszkalnej