

1. Obiekt

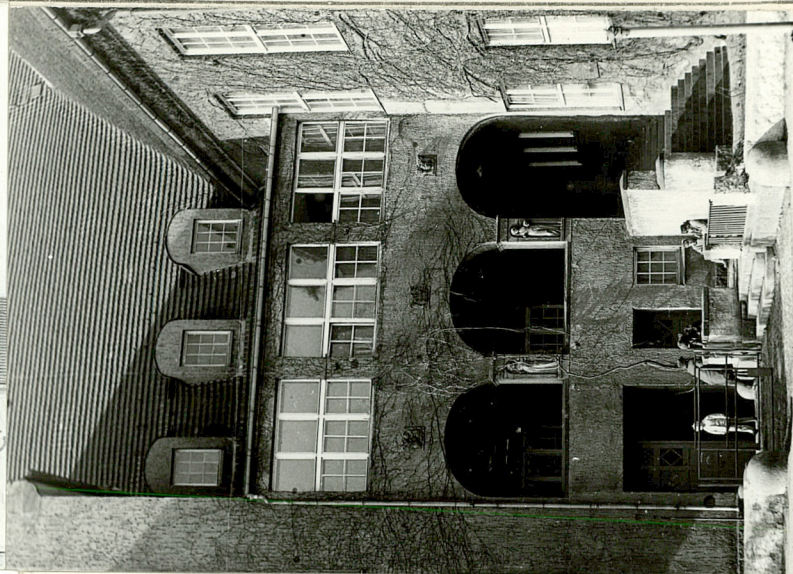
BUDYNEK SZKOLNY

2. Czas powstania

1911

3. Miejscowość

WIELKOPOLSKIE
OSTRÓW WLKP.



Adres

Wrocławska 48

nr hipoteczny

Przynależność administracyjna

ewództwo kaliskie

ina Ostrów Wlkp.

Poprzednie nazwy miejscowości

Przynależność administracyjna
zed 1.VI.1975

ewództwo poznańskie

iat Ostrów Wlkp.

łaściciel i jego adres

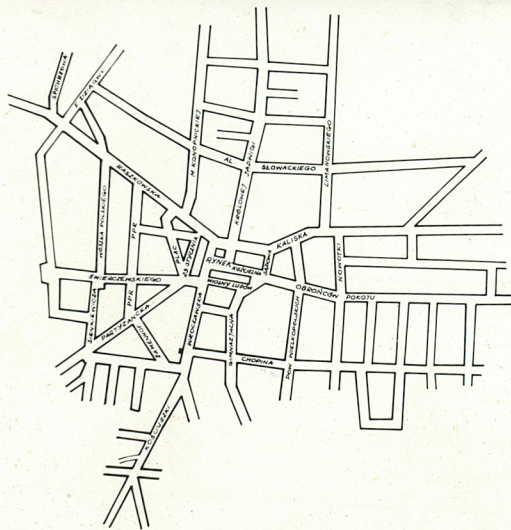
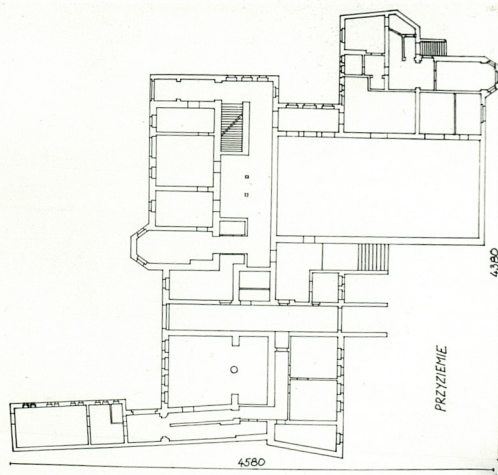
Skarb Państwa

żytkownik i jego adres

Szkoła Podstawowa

Rejestr zabytków

Nr..... data.....



autor zdjęć
data wykonania
miejsce przechowywania negatywów

W.Radomski,marzec 1979

12. Autorzy, historia obiektu, określenia stylu.

13. Opis (sytuacja, materiał i konstrukcja, rzut, bryła, elewacje, dach, wnętrze wyposażenie, instalacje)

Budynek wieloskrzydłowy, sąsiadujący z budynkami zach. pierzeji ul. Wrocławskiej. Usytuowany u zbiegu ulic Wrocławskiej, Chopina i Głogowskiej, na pd. od rynku. Podpiwniczony z płaskimi stropami na tragarzach. Zbudowany z cegły, tynkowany. Więźba dachowa o konstrukcji krokwiowo-jętkowej. W skład pokrycia dachowego wchodzi dachy dwuspadowe, naczółkowe. Dachy kryte podwójną dachówką karpówką. Dwubiegowa kl. schodowa w pn. skrzydle bud. W kondyg. przyziemia sień przejazdowa - wybrukowana kostką granitową, na obrzeżach płytki ceramiczne. Na korytarzach i schodach posadzki cementowe. W klasach podłogi drewniane. Budynek gł. na płanie prostokąta z wielobocznym ryzalitem na osi. Na osi pn.-pd. korytarz. W części pn. skrzydło na osi wsch.-zach. z pomieszczeniami mieszkalnymi i aulą. W części pd. skrzydło na osi zach.-wsch. Fasada 20-osiova o zróżnicowanej płaszczyźnie ścian. W lewej części szczytowej dwukondygnacyjny wykusz. Ściany szczytowe rozczłonkowane płycinami. Między oknami skrzydła w części pn. 4 postacie ludzkie na konsolach. W części wejściowej loggia arkadowa. W podporach arkad nisze z rzeźbionymi postaciami kobiet. Nad arkadami płaskorzeźbione płytki z przedstawieniami : 2 wiewiórek, 2 papug, i sowy. W części pn.-wsch. boczne wejście w kamiennym obramieniu. Nad gzymsem z orn. ząbkowym, na spoczniku mała rzeźba przedstawiająca siedzące dziecko, które w rękach przytrzymuje lalkę. Elewacja tylna ma gzymsowe podziały poziome/ g. parapetowy, dzielący i koronujący/. Na III i IV kondyg. okna w prostokątnych płycinach. Na wielobocznym ryzalicie taras z drewnianą balustradą. Okna skrzynkowe, 1-, 2-, 3-skrzydłowe. Na każdej kondygnacji korytarza studzienka. Sufit korytarza II kondyg. w części pn. dekorowany siatką stiukowych profilowań. Drzwi wejściowe do auli z drewnianymi naczółkami. W oknach auli witraże z dek. ornamentálną. Instalacje - wod-kan., elektr., gaz., c.o.

14. Kubatura 26925 m ³	15. Powierzchnia użytkowa 1507,4 m ²	16. Przeznaczenie pierwotne szkolne	17. Użytkowanie obecne szkolne
18. Prace budowlane i konserwatorskie, ich przebieg i dokumentacja		19. Stan zachowania (fundamenty, ściany zewnętrzne, ściany wewnętrzne, sklepienia, stropy, konstrukcje dachowe, pokrycie dachu, wyposażenie i instalacje) dobry	
20. Najpilniejsze postulaty konserwatorskie			

21. Akta archiwalne (rodzaj akt, numer i miejsce przechowywania)

22. Bibliografia

23. Źródła ikonograficzne i fotografie (rodzaj, miejsce przechowywania, sygnatury)

24. Uwagi różne

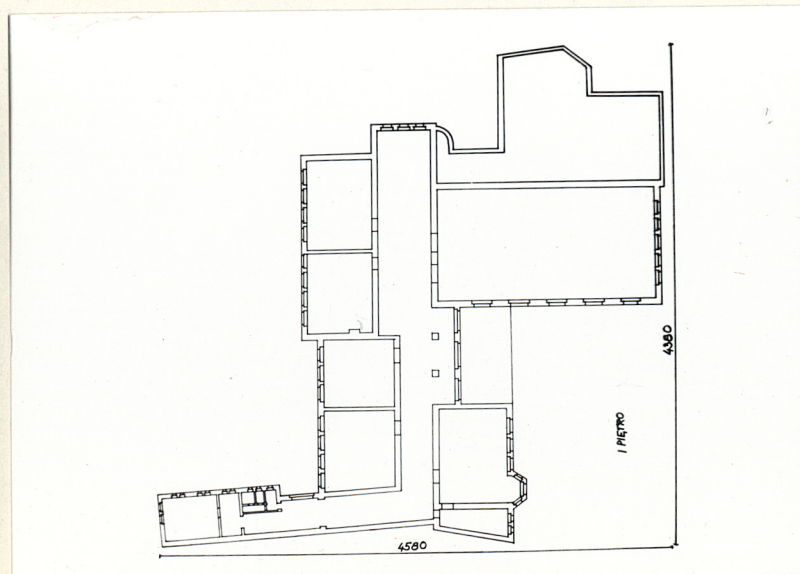
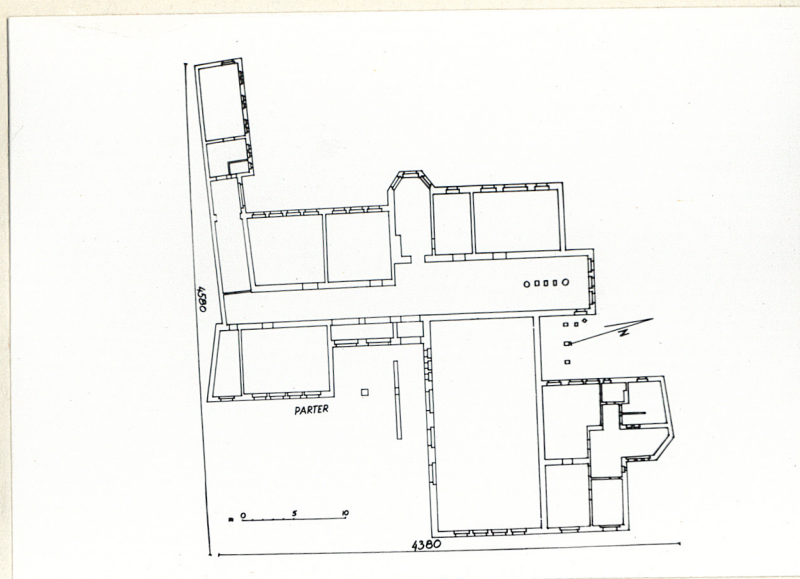
25. Wypełnił

26. Sprawdził

N° 1

BUDYNEK SZKOLNY
Ostrów Wlkp.
Wrocławska 48

rzut parteru
rzut I ptr.
detal



N^o 2

BUDYNEK SZKOLNY

Ostrów Wlkp.

Wrocławska 48

detal

