

1. Obiekt

DWÓR

135A/1

2. Czas powstania

2 poł. XIX w.  
(1888 ?)

3. Miejscowość

SIELINKO

11. Zdjęcia, rzut, przekrój, sytuacja, orientacja



4. Adres

Sielinko 64-330 Opalenica

nr hipoteczny wykon 6

5. Przynależność administracyjna

województwo poznańskie

powiat KOROTOMYSKI

gmina Opalenica

5. Poprzednie nazwy miejscowości

Sielinko

7. Przynależność administracyjna  
1 VI 1975

województwo poznańskie

powiat Nowy Tomyśl

8. Właściciel i jego adres

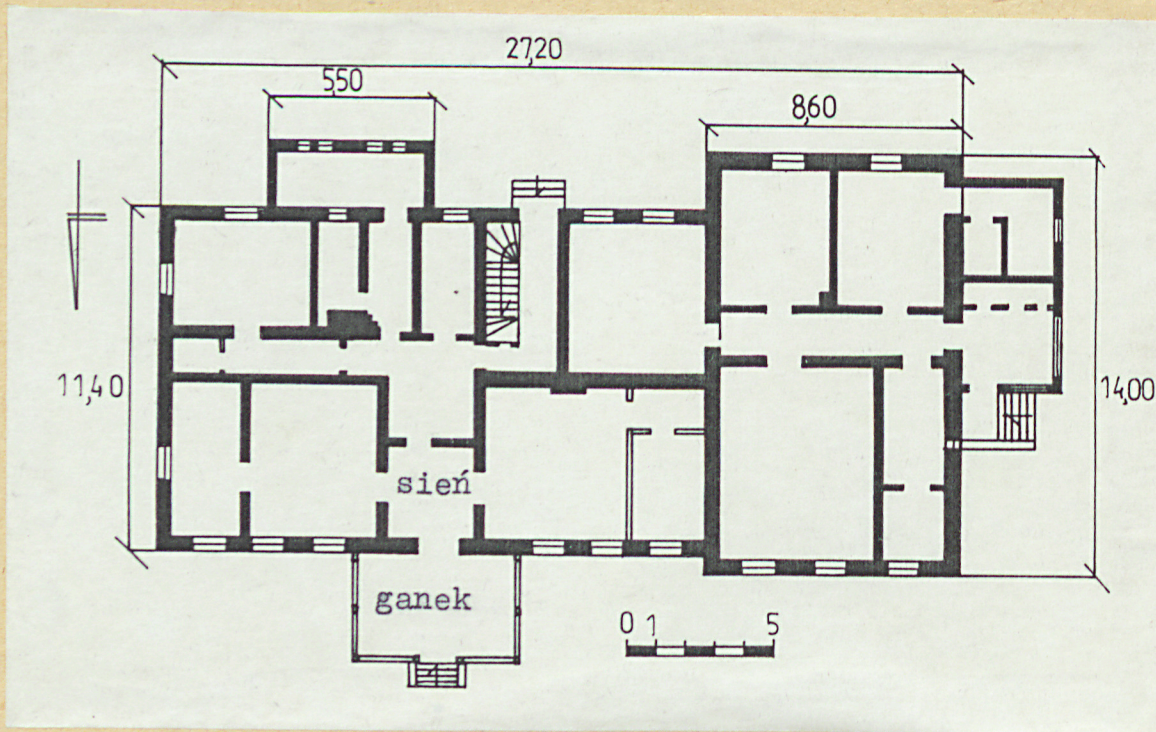
Agencja Własności Rolnej  
Skarbu Państwa

9. Użytkownik i jego adres

Gospodarstwo Rolne Skarbu  
Państwa w Sielinku  
64 - 330 Opalenica

10. Rejestr zabytków:

Nr 2235)A data 8.06.  
1992 r.





Dwór został wybudowany w 2 poł. XIX w. przez ówczesnych niemieckich właścicieli majątku ziemskiego z rodziny Beyme. Byli to prawdopodobnie Franciszek, Henryk Beyme i jego żona Emma z domu Sander. Przez następne lata aż do 1923 roku należał on wraz z majątkiem do wymienionej rodziny (od 1899 r. Gustaw Beyme, od 1922 Anna Beyme z domu Forstmann z Porążyna). W 1923 roku dwór wraz z majątkiem stał się własnością Jadwigi Żukowskiej - Sosnkowskiej, której własnością pozostawał do 1939 roku. W czasie II wojny światowej stał się własnością niemiecką.

Po II wojnie światowej dwór stał się własnością Skarbu Państwa. Znajdowały się w nim biura PGR Sielinko oraz mieszkania pracowników.

### Sytuacja.

Dwór usytuowany jest w części rezydencjalno - parkowej założenia folwarcznego. Zajmuje jego S część.

### Materiał i konstrukcja.

Dwór wzniesiony na podmurówce z kamienia. Mury z cegły ceramicznej pełnej w całości otynkowane. Dach kryty dachówką ceramiczną karpiówką, podwójnie w koronkę. Strop przyziemia i poddasza drewniany z podsufitką otynkowaną. Więźba dachowa drewniana płatwiowo - kleszczowa o słupcu podwójnym wiszącym ze ścianką kolankową. Schody zewnętrzne betonowe, na poddasze drewniane policzkowe zabiegowe, na strych schody drewniane policzkowe proste. Podłogi w przyziemiu, na poddaszu i na strychu z desek. Okna przyziemia skrzynkowe dwudzielne z nadświetlami oraz w przybudówce jednodelne z nadświetlami; ganek przeszklony o podziale płaszczyzny trój- i dwudzielnym z krzyżem. Okna poddasza skrzynkowe dwudzielne z nadświetlami oraz skrzynkowe dwudzielne w facjatkach i w szczycie. Drzwi ganku dwuskrzydłowe z dolną płyciną, powyżej której znajdują się dwa przeszklone pola. Drzwi do sieni dwuskrzydłowe z dolną płyciną kasetonową oraz dwoma powyżej przeszklonymi. Drzwi wewnętrzne przyziemia i poddasza jednoskrzydłowe wielopłycinowe.

### Rzut.

Dwór zbudowany jest na planie dwóch prostokątów połączonych ze sobą 2 prostokątów większego o osi E - W i mniejszego o osi N - S. Do pierwszego z nich od frontu przylega prostokątny ganek a od tyłu wydłużony prostokąt przybudówki. Prostokąt główny dworu jest dwutraktowy z sienią oraz dwoma pokojami (wtórnie podzielonymi przez ściany) w trakcie pierwszym. Trakt drugi dzieli asymetryczniej sieni z klatką schodową na poddasze. Pomieszczenia po obu stronach sieni wtórnie przedzielone ściankami działowymi. Skrzydło dworu jest jednotraktowe ze ścianą dzielącą je na dwie połowy, wtórnie podzielone na mniejsze pomieszczenia.

### Bryła.

Bryła dworu składa się z dwóch prostopadłości, korpusu głównego o osi E - W oraz przylegającego do niego od W skrzydła na osi N - W. W centralnej



14. Kubatura

2180 m<sup>3</sup>

15. Powierzchnia użytkowa

660 m<sup>2</sup> ( z poddaszem)

16. Przeznaczenie pierwotne

rezydencja

17. Użytkowanie obecne

biura oraz mieszkania

18. Prace budowlane i konserwatorskie, ich przebieg i dokumentacja

Obiekt cyklicznie poddawany był renowacjom wewnętrznym. W latach 60 - tych dokonano przeróbek wewnątrz polegających na częściowym wyburzeniu ścian działowych i wybudowaniu nowych. Zmieniono w ten sposób pierwotny układ wnętrza. W zachodniej elewacji ryzalitu dobudowano przybudówkę. Wymieniono również pokrycie dachu.

19. Stan zachowania (fundamenty, ściany zewnętrzne, ściany wewnętrzne, sklepienia, stropy konstrukcje dachowe, pokrycie dachu, wyposażenie i instalacje)

Fundamenty zachowane dobrze. Mury zewnętrzne - w N ścianie skrzydła w elewacji N widoczne pęknięcia pionowe muru. Widoczne pęknięcia i ubytki w tynku. Stan stropów przyziemia i poddasza dobry z wyjątkiem stropu w pomieszczeniu głównej bryły dworu, w którym widoczne są smugi i zacieki wodne. Konstrukcje dachu i pokrycie - stan dobry. Elementy konstrukcyjne drewnianego ganku - szczególnie balki podwalinowe zmurszałe, Tynk podmurówki popękany z licznymi ubytkami.

20. Najpilniejsze postulaty konserwatorskie

Konieczna renowacja altany oraz elewacji dworu.



21. Akta archiwalne (rodzaj akt, numer i miejsce przechowywania)

22. Bibliografia

1. Dworaczek W. Materiały historyczno-genealogiczne do dziejów wielkiej własności w Wielkopolsce, t. I, Poznań 1981.
2. Nowackiewicz S. Ewidencja parku dworskiego w Sielinku. Poznań 1982.
3. Andrałojć M. Ewidencja założenia folwarcznego w Sielinku. Szreniawa 1992.

23. Źródła ikonograficzne i fotografia (rodzaj, miejsca przechowywania, sygnatury)

24. Uwagi różne

25. Opracował

tekst Daniel Makowiecki X. 1992 r.

imię, nazwisko, data, podpis

plany, rysunki Daniel Makowiecki X. 1992 r.

imię, nazwisko, data, podpis

zdjęcia fotogr. Daniel Makowiecki X. 1992 r.

imię, nazwisko, data, podpis

miejsce przechowania negatywów PSOZ Poznań

Karta po wypełnieniu podlega ochronie na podstawie przepisów prawa autorskiego

26. Adnotacje o inspekcjach, informacje o zmianach (daty, imiona i nazwiska wypełniających)

27. Załączniki

wkładki: 3



1. Miejscowość	2. Obiekt (nazwa jak w karcie)	3. Zawartość wkładki (nazwa obiektu lub materiału uzupełniającego)
SIELINKO	DWÓR	c.d. rubryki 13, zdjęcia

części korpusu (od frontu) usytuowany jest ganek a w części tylnej znajduje się niewielka bryła przybudówki. Opisane części dworu nakryte są dachem dwuspadowym o przebiegu kalenic zgodnym z osiami długimi brył. Ganek oraz dobudówka nakryte są dachem płaskim, facjatki dachem dwuspadowym.

Elewacje: Otynkowane z naśladownictwem w tynku boniowania we wszystkich narożach, wszystkie otwory prostokątne z opaskami okiennymi.

Elewacja frontowa - N w głównej bryle jednokondygnacyjna siedmioosiowa ze skrzydłem bocznym ( po prawej) dwukondygnacyjnym, trójosiowym. Główna bryła rozdzielona w 4 osi przeszklonym drewnianym gankiem z filarkami, podokiennikami i belkowaniem podkreślonym dekoracją ciesielską i nad nim krytą dwuspadowo facjatką z oknem w opasce, Po obu stronach ganku po 3 okna w prostych opaskach, w murze poddasza kwadratowe okienka, w połąci dachu kolejna - drewniana facjatka z frontonem. W poziomie elewacje dzielą: rolka nad cokołem, wspólna ława okien przyziemia, gzyms nad przyziemiem i gzyms wieńczący w skrzydle na obu kondygnacjach rozdzielonych gzymsem kordonowym okna w profilowanych opaskach, z prostymi naczółkami, o wspólnej ławie. W trójkątnym szczycie obwiedzionym gzymsem odcinającym i wieńczącym - okno w profilowanej opasce.

Elewacja tylna - S w głównej bryle także siedmioosiowa, w skrzydle dwuosiowa - wystrój skrzydła jak w elewacji frontowej. W głównej bryle okna przyziemia o osobnych ławach, okienka poddasza i murowana facjatka jak w elewacji frontowej - brak gzymsu nad przyziemiem. W 6 i 7 osi w niskiej dobudówce 2 zdwojone wydłużone okna w profilowanych opaskach i o wspólnej ławie i nadokienniku - między oknami i pod ławą prostokątne płyciny.

Elewacja szczytowa - E dwuosiowa z oknami przyziemia o wspólnej ławie i gzymsem odcinającym szczyt na którym posadowiono 2 okna poddasza i w zwieńczeniu pojedyncze okna.

Elewacja szczytowa - W dwukondygnacyjna z gankiem w przyziemiu, gzymsem kordonowym i wieńczącym; na poddaszu 2 okna w opaskach.

Wkładkę założył: Daniel Makowiecki X. 1992 r.  
(imię, nazwisko, data)

Miejsce przechowywania negatywów: PSOZ Poznań

Wzór ODZ 1978 r.



### Wnętrze.

Dwór jest jednokondygnacyjny z poddaszem mieszkalnym i ze strychem. Wnętrza w znacznym stopniu zostały współcześnie przedzielone ścianami co utrudnia ustalenie ich pierwotnej funkcji. Wejście do dworu wiedzie przez drewniany ganek do sieni, z której prowadzą drzwi do symetrycznie położonych względem niej pokoi oraz do korytarza. Łączy on pomieszczenia pierwszego traktu z drugim. Od tyłu znajduje się wejście prowadzące do sieni z klatką schodową na poddasze. Wejście do drugiego skrzydła obecnie wiedzie przez dobudowany współcześnie ganek murowany. Pierwotnie pomieszczenia skrzydła były połączone z drugim traktem korpusu dworu drzwiami umieszczonymi w ścianie oddzielającej skrzydło od korpusu.

### Wyposażenie.

Z pierwotnego wyposażenia dworu zachowały się drzwi płycinowe jednoskrzydłowe i dwuskrzydłowe, drzwi wejściowe oraz stolarka okienna: okna przyziemia skrzynkowe dwudzielne z nadślepiem oraz jednodzielne w przybudówce z nadślepiem, okna poddasza skrzynkowe dwudzielne z nadślepiem. Z pierwotnego wyposażenia zachowały się również podłogi z desek.

### Instalacje.

Wodno - kanalizacyjna, CO, elektryczna, odgromowa.





1. Miejscowość

SIELINKO

2. Obiekt (nazwa jak w karcie)

DWÓR

3. Zawartość wkładki (nazwa obiektu lub materiału uzupełniającego)

zdjęcia



5



6



7



8

Wkładkę założył: Daniel Makowiecki 10. 1992 r.  
(imię, nazwisko, data)

Miejsce przechowywania negatywów: PSOZ Poznań





9

Spis fotografii:

1. Elewacja S
2. Elewacja N widok W
3. Skrzydło w elewacji N
4. Skrzydło w elewacji S
5. Elewacja E
6. Przybudówka w elewacji S
7. Facjatka w elewacji S
8. Ganek - główne wejście w elewacji N
9. j.w. - widok od W
10. Drewniana facjatka w połaci N dachu
11. Okno przyziemia w skrzydle



10



11



1. Miejscowość

SIELINKO

2. Obiekt (nazwa jak w karcie)

DWÓR

3. Zawartość wkładki (nazwa obiektu lub materiału uzupełniającego)

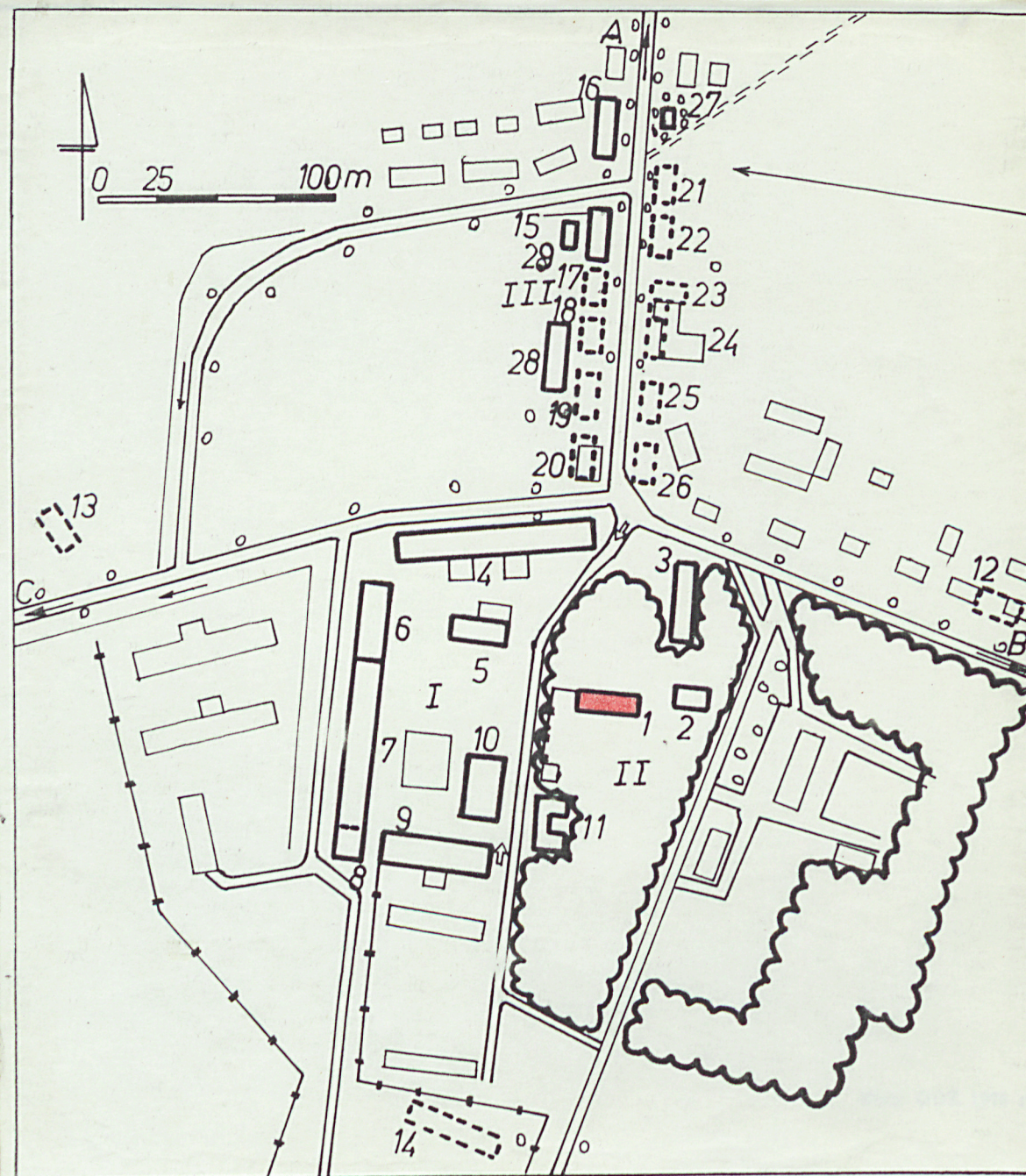
Plan sytuacyjny

I: Podwórze gospodarcze  
 II: Park  
 III: Kolenia mieszkalna

Drogi

A) do Opalenica - Nowy Tomysł  
 B) do Opalenica - Grodzisk Wlkp.  
 C) do Porażyna

1: Dwór nr 2  
 2: Dom służby nr 1  
 3: Kuźnia, stelmacharnia  
 4: Obora, stajnia  
 5: Spichlerz  
 6: Stajnia, wozownia  
 7: Stodoła  
 8: Szopa  
 9: Chlewnia  
 10: Gorzelnia  
 11: Mleczarnia  
 12: Stodoła pełna I  
 13: Stodoła pełna II  
 14: Wiata  
 15: Czworak nr 4  
 16: Czworak nr 5  
 17-26: Domy mieszkalne  
 27: Kaplica  
 28: Obora  
 29: chlewik



Wkładkę złożył: Daniel Makowiecki, X. 1992 r.  
 (imię, nazwisko, data)

Miejsce przechowywania negatywów: PSOZ Poznań