

A B C D E F G H I J K L L M N O P R S T U V W X Y Z

Nr 19600  
WIELKOPOLSKI

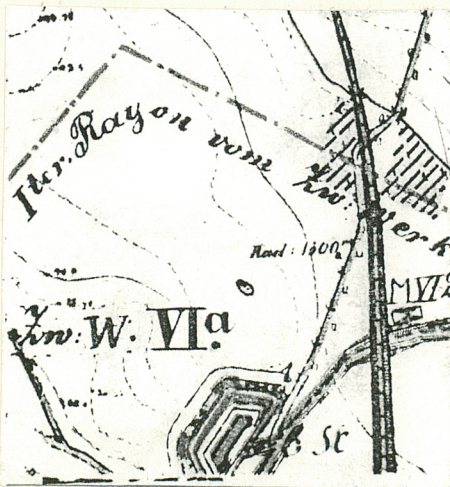
1. Obiekt

STOCKHAUSEN  
FORT VIa, UL. LECHICKA Golecin

2. Czas powstania  
1872-1882 r.

3. Miejscowość  
POZNAN

4. Zdjęcia, plan sytuacyjny, rzuty



4. Adres ul. Lechicka Golecin  
Poznań-Golecin  
nr hipoteczny

5. Przynależność administracyjna

województwo poznańskie

gmina Poznań

6. Poprzednie nazwy miejscowości

Posen

7. Przynależność administracyjna przed 1. VI.  
1975 roku

województwo poznańskie

powiat Poznań

8. Właściciel i jego adres

Skarb Państwa

9. Użytkownik i jego adres

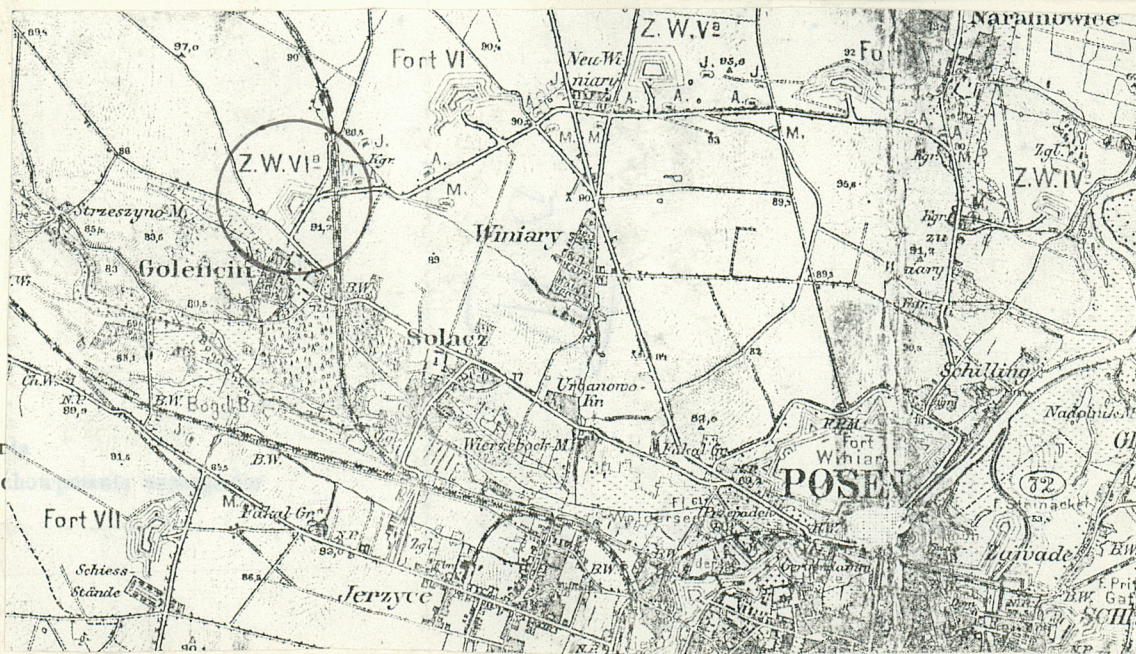
obiekt nieużytkowany

10. Rejestr zabytkow

Nr A-245 data 25.05.1983

6.11.2008

autor zdjęć  
data wykonania  
miejsce przechowywania





## 12. Autorzy, historia obiektu, określenia stylu,

Fort VIa był jednym z elementów zewnętrznego pierścienia Twierdzy Poznań. W skład pierścienia wchodziło dziewięć fortów głównych, dziewięć fortów pośrednich oraz bateria Bogdanka. Każdy z fortów stanowił samodzielny ośrodek oporu, oraz podstawę do działań operacyjnych. Fort VIa jest jednym z fortów pomocniczych pośrednich - artyleryjskich. Obiekt zbudowany został w latach 1879-1882 w pierwszym etapie budowy pierścienia fortów Twierdzy Poznań. Prace budowlane prowadziła niemiecka firma, w realizacji brali udział jeńcy francuscy. Koszt budowy wyniósł około 1 mln marek. Otrzymał on nazwę Stockhausen. W początku XX w. w związku ze zmianą założeń strategicznych fort modernizowano, a w rejonie operacyjnym prowadzono rozbudowę. Fort zdobyty został przez Powstańców Wielkopolskich. W okresie międzywojennym stacjonowało tam Wojsko Polskie. W okresie II wojny obiekt służył jako magazyn wojsk niemieckich. Po wojnie użytkowany był przez LWP, w r. 1952-1960 poddany został rozbiorce.

## 13. Opis (sytuacja, materiał i konstrukcja, rzut, bryła, elewacje, dach, wnętrze, wyposażenie, instalacje)

Sytuacja - obiekt usytuowany jest w części pn.-zach. Poznania, w dzielnicy Gołecin po stronie pd. ul. Lutyckiej. Teren fortu otoczony jest skupiskami leśnymi. W odległości ok. 200 m, po stronie wsch. fortu przebiega linia kolejowa Poznań-Koszalin. W kier. pd. w dalszej odległości zlokalizowano os. domów jedno-rodzinnych. Dawny wjazd z drogi rokadowej prowadzi z kier. centrum miasta. Teren otaczający ma ukształtowanie nieznacznie pochyłe w kier pn.-wsch.

Materiał, konstrukcja - zachowały się nieliczne fragmenty fortu, ściany oraz mury oporowe z cegły ceramicznej układanej w wążku główkowym /grubość do 0,8 m/. Sklepienia ceglane grubości do 1 m, przykryte warstwą piasku, a następnie warstwą tłuczniobetonu grubości ok. 1 m. Całość przykrywa warstwa ziemna. Sklepienia ceglane kolebkowe i odcinkowe. W przeszłości cały fort otoczony był suchą fosą z murem oporowym skarpy i przeciwskarpy. Mur oporowy przeciwskarpy wzmocniony był łukami wypróżnionymi. Nie zachowały się otwory okienne i bramowe /część z nich zasypała/.

Rzut - obiekt na rzucie trapezowym, z osią symetrii narysu przebiegającą w kier. pn.zach.-pd.wsch. Całość otaczała sucha fosa /obecnie zasypała/. Cała fosa ograniczona była murem skarpy i przeciwskarpy. Po stronie pd.wsch. znajdował się plac apelowy - majdan, do którego prowadziła droga dojazdowa. Przy placu znajdował się blokhauz. Rzut koszar fortu składał się z dwóch części: 1/ koszary szyji w układzie jednotraktowym z przylegającą poterną, zakończoną wyjściami namajdany barkowe, 2/ koszary czoła na rzucie nieregularnym. Koszary czoła i szyji łączyła osiowo umieszczona poterna główna. Z obu stron fortu znajdowały się majdany barkowe z wejściami do potern prowadzących do kaponier barkowych, prawdopodobnie różnego kształtu.

Bryła - pierwotna bryła jest obecnie nieczytelna. Fort posiadał ogólny kształt narysu - trapezowy. Pierwotnie część wewnętrzna fortu posiadała zróżnicowaną bryłę. Koszary i ich bryły niewidoczne z zewnątrz - przykryte warstwą ziemi uformowaną w kształcie wałów. W części środkowej znajdował się wał przykrywający poternę główną. Z obu stron wału majdany barkowe - obniżenia terenu. Na wałach znajdowały się schrony pogotowia i amunicji połączone drogą obwodową. Koszary szyji i czoła były jednokondygnacyjne. Kaponiera wjazdowa przylegająca do koszar czoła miała bryłę wyokragloną półkoliście. Obecnie zachowały się nieliczne fragmenty ścian i sklepień koszar czoła oraz zarysy wałów. Fosę zasypało.

Elewacje - nie istnieją

Instalacje - nie istnieją



14. Kubatura	15. Powierzchnia użytkowa	16. Przeznaczenie pierwotne	17. Użytkowanie obecne
nieznana	nieznana	schron artyleryjski	obiekt nieużytkowany
18. Prace budowlane i konserwatorskie, ich przebieg i dokumentacja		19. Stan zachowania (fundamenty, ściany zewnętrzne, ściany wewnętrzne, sklepienia, stropy konstrukcje dachowe, pokrycie dachu, wyposażenie i instalacje)	
<p>W czasie II Wojny Światowej fort uległ zniszczeniu, prace rozbiórkowe prowadzono w latach 1952-60.</p>		<p>Zachowane fragmenty koszar czoła, fosa zasypana, nieczytelny układ narysu oraz wałów. Fort zarośnięty drzewami, krzewami. Bateria Bogdanka znajdująca się w rejonie operacyjnym fortu VIa została rozebrana i zalana w latach 1940-42. Obecnie w tym miejscu znajduje się jezioro Rusalka.</p>	
20. Najpilniejsze postulaty konserwatorskie			



21. Akta archiwalne (rodzaj akt, numer i miejsce przechowywania)

Plan der Stadt Umgebung von Posen 1860-1862  
Plan - Poznań i okolice, koniec XIX w. - bibl. UAM  
Dział Kartografii

23. Źródła ikonograficzne i fotografie (rodzaj, miejsce przechowywania, sygnatury)

Materiały ze zbiorów Muzeum Wyzwolenia Miasta Poznania  
na Cytadeli.

Deutsches Zeutralarchiv in Merseburg Kartenabteilung  
D.Z.A. III - 4904.

Szkic przekroju. Kothe I. Die Kunstdenmäler  
Des Stadtkreiss Posen, Berlin 1896

22. Bibliografia

Poznańskie Fortyfikacje. Bogusław Polak  
Wydawnictwo Poznańskie 1988 r.

Fort VII - Dokumentacja Hist.-Archit. P. Wojciechowski.  
Zakład Arch. P.P. Poznań 1977 r.

Architektura i Budownictwo m. Poznania w latach  
1780-1880 r. Zofia Ostrowska-Kęmbłowska, I. Stankiewicz.  
Ze studiów nad fortyfikacjami pruskimi na ziemiach  
polskich "Studia i materiały do historii wojskowości"  
r. 1966

Studium Ochrony Konserwatorskiej XIX w. Systemu  
Fortyfikacji m. Poznania P. Wojciechowski i zespół  
1992 r.

24. Uwagi różne

25. Wypełnił mgr A. Pryszczewski  
mgr W. Sobkowski

imię i nazwisko

data 1993-04-22

26. Sprawdził

imię i nazwisko

data

27. Załączniki



1. Miejscowość

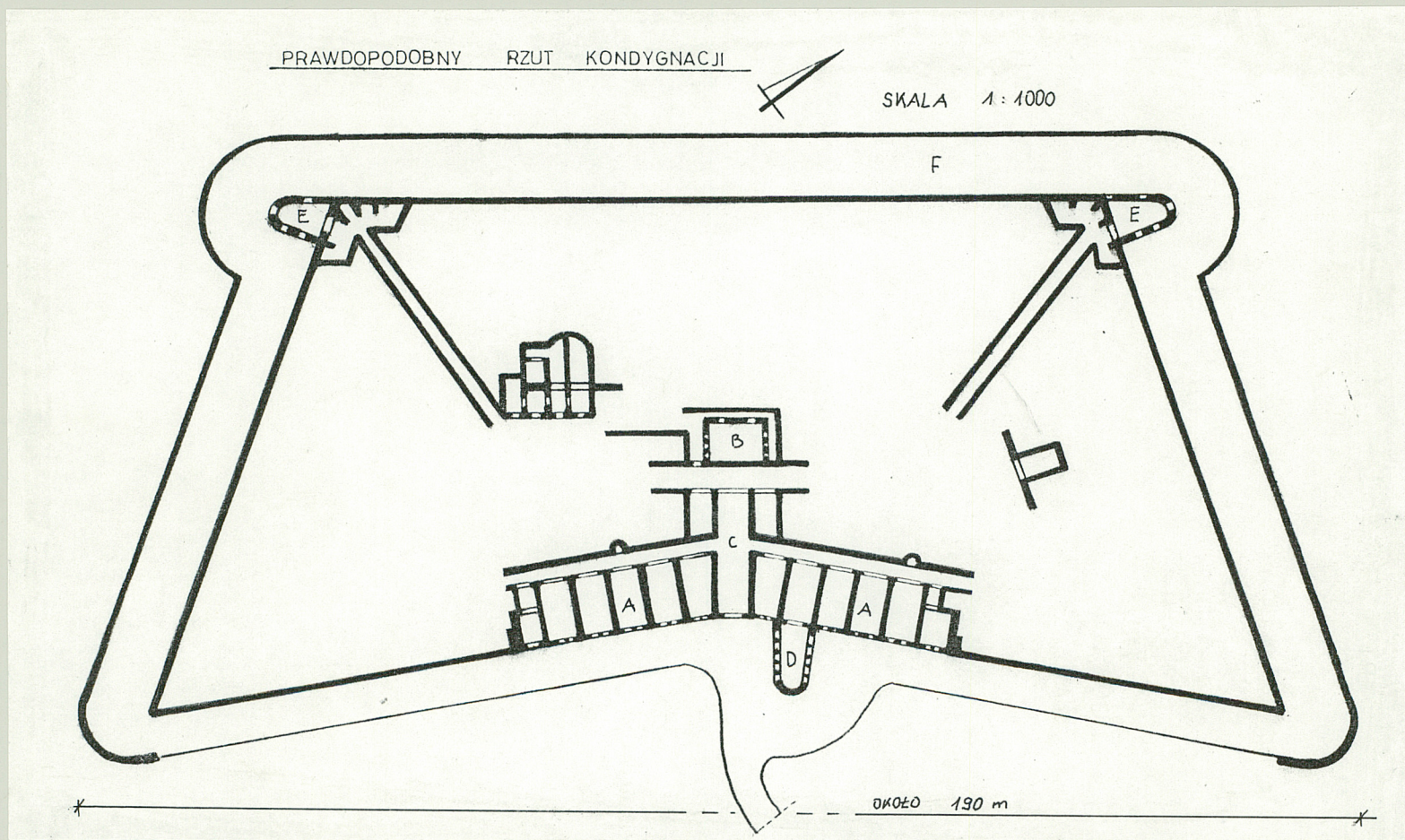
POZNAŃ

2. Obiekt (nazwa jak w karcie)

FORT VIa

3. Zawartość wkładki (nazwa obiektu lub materiału uzupełniającego)

OPIS



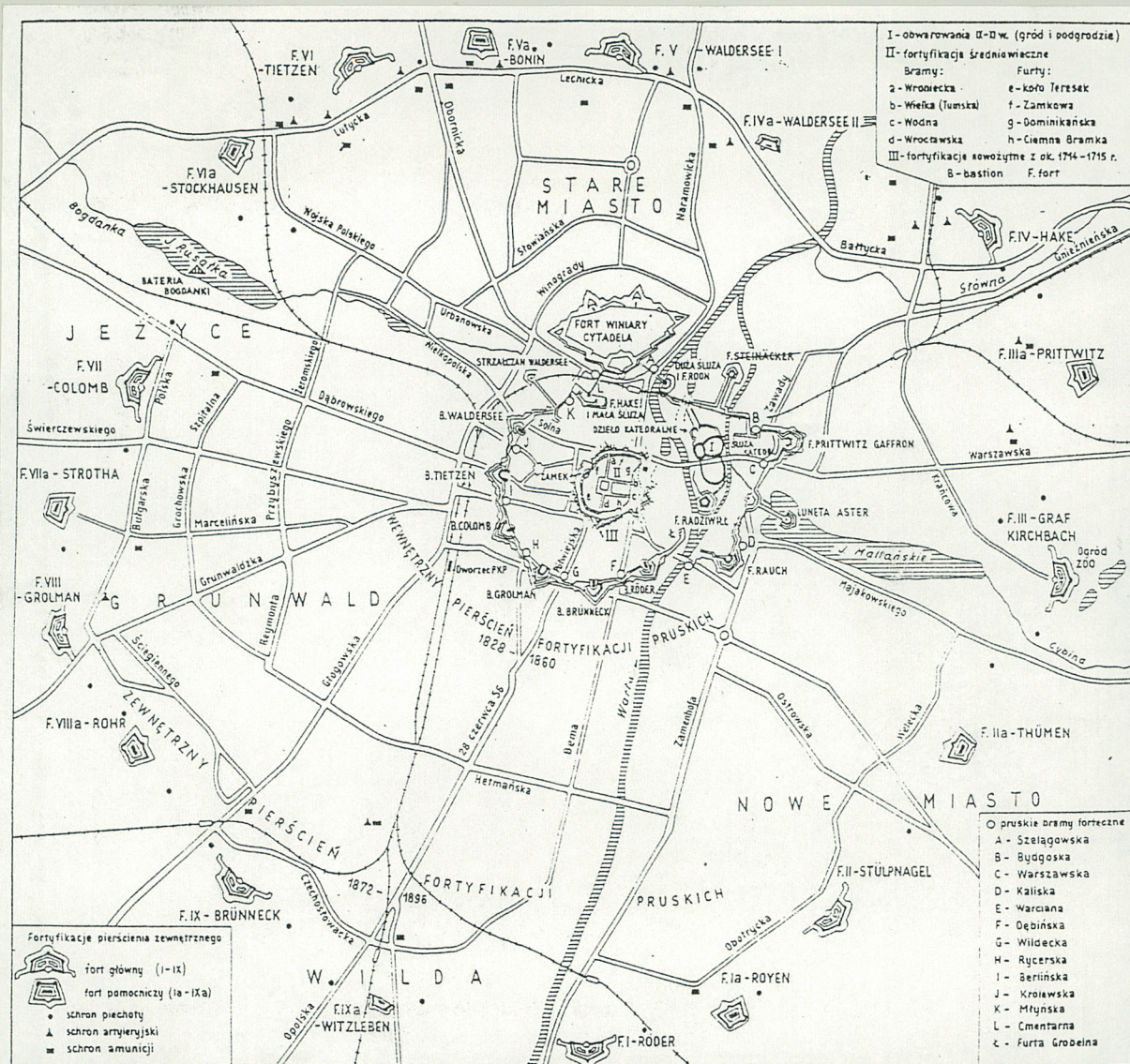
Wkładkę założył: .....  
(imię, nazwisko, data)

Miejsce przechowywania negatywów: .....

PSOX - OR Bł neg. K 93

A-koszary szyji  
B-koszary czola  
C-poterna  
D-kaponiera wjazdowa  
E-kaponiera barkowa  
F-fosa







1. Miejscowość

POZNAŃ

2. Obiekt (nazwa jak w karcie)

FORT VIA

3. Zawartość wkładki (nazwa obiektu lub materiału uzupełniającego)

OPIS

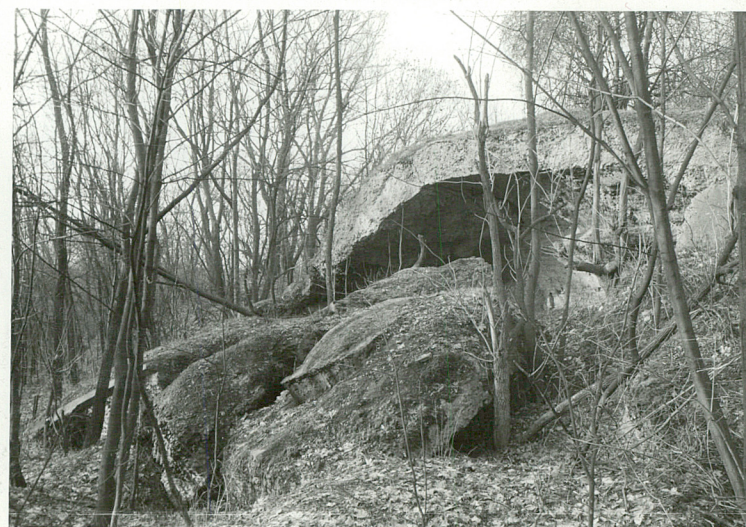


2

1. Frag. ruin murów, sklepień, muru oporowego utrzymującego warstwę ziemną
2. Frag. sklepienia w koszarach
3. Frag. wnętrza pomieszczenia koszarowego
4. Ruiny koszar
- 5, 6. Frag. ruin koszar
7. Widok ogólny



3

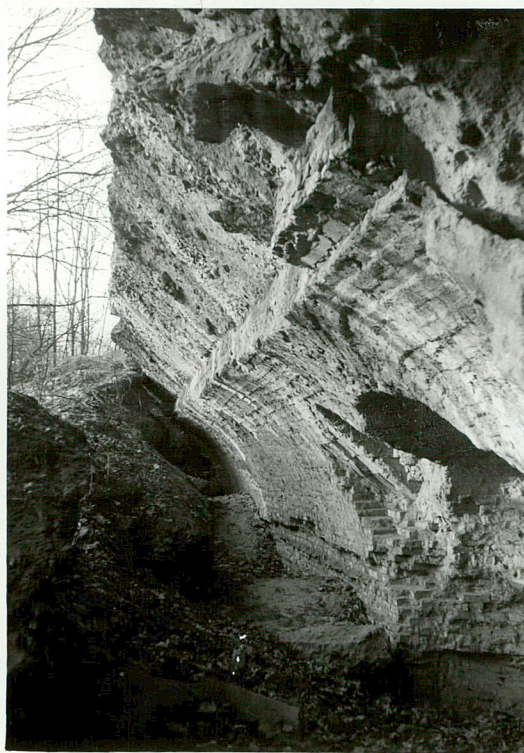


4





5



6



7