

OŚRODEK DOKUMENTACJI
ZABYTKÓW W WARSZAWIE
Karta Ewidencyjna Zabytków
Architektury i Budownictwa

A B C D E F G H I J K L Ł M N O P R S T U V W X Y Z

10831

Nr WIELKOPOLSKIE

1. Obiekt

WILLA "EICHENHORST"

2. Czas powstania
ok. 1880, rozbud.
pocz. XXw.

3. Miejscowość

PORAŻYN

4. Adres

Ośrodek Szkoleniowy Nadleśnictwa
Grodzisk w Porąźnie
64-330 Opalenica
nr hipoteczny [REDACTED]

5. Przynależność administracyjna

województwo poznańskie WIELKOPOLSKIE

gmina Opalenica pow. Nowy Tomysł

6. Poprzednie nazwy miejscowości

niem. Eichenhorst

7. Przynależność administracyjna przed 1.VI.1975 r.

województwo poznańskie

powiat Nowy Tomysł

8. Właściciel i jego adres

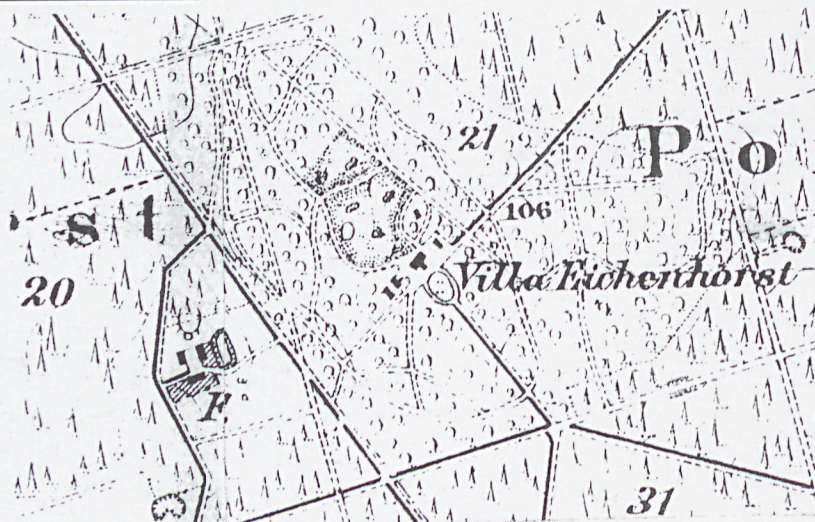
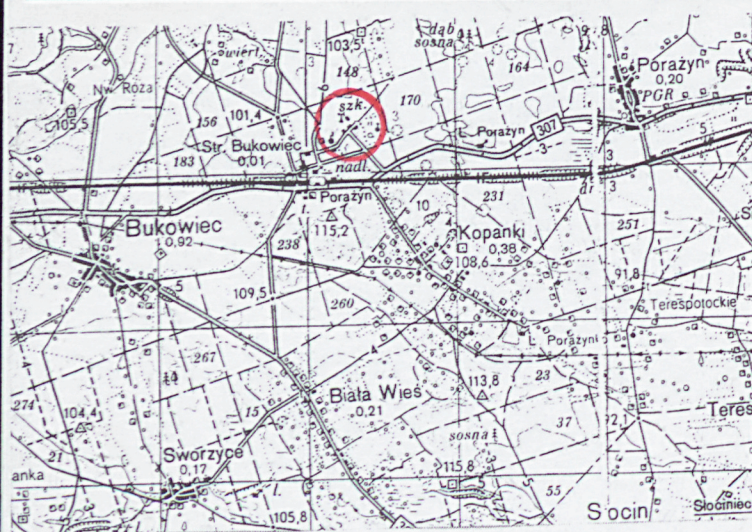
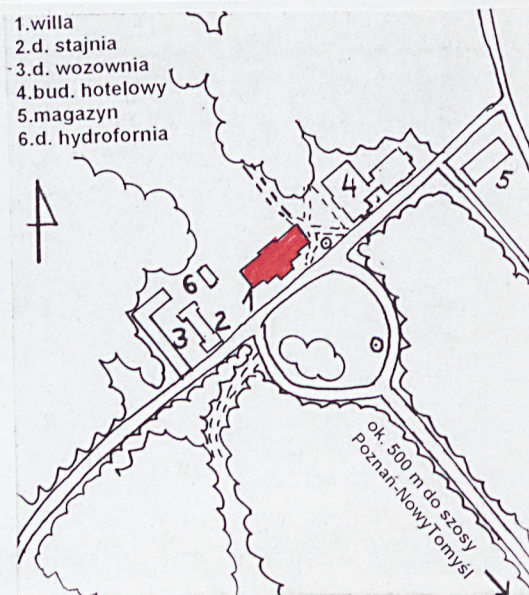
Lasy Państwowe
Nadleśnictwo Grodzisk z siedzibą w
Lasówkach, 62-065 Grodzisk Wlkp.

9. Użytkownik i jego adres

Nadleśnictwo Grodzisk z siedzibą w
Lasówkach, 62-065 Grodzisk Wlkp.

10. Rejestr zabytków

Nr 1775/A data 15.12.1975r.



12. Autorzy, historia obiektu, określenie stylu

Wieś Porążyn wzmiankowana jest w źródłach co najmniej od połowy XVI w. Należała do majątności opalenickiej i do jej kolejnych właścicieli. Po śmierci ostatniego z Opalińskich Wojciecha rozległe dobra Porążyn dziedziczyli wierzyciele zastawni i nabywcy praw sukcesyjnych po Wojciechu Opalińskim tj. prezes Banku Głównego hrabia Henryk Łubieński z Warszawy oraz radca handlowy Karol Scholtz z Drezna. Natomiast lasy należące do Porążyna znajdowały się we władaniu generała Lipskiego i stanowiły część jego masy sukcesyjno-likwidacyjnej. W drugiej połowie XIX w. dobra po Opalińskich zostały stopniowo rozsprzedane. Dobra rycerskie Porążyn ok. 1877 r. zostały zakupione przez niemiecką rodzinę Beyme. Pierwszy znany właściciel z tego rodu to Franz Heinrich Beyme wraz z żoną Emmą z d. Sander. Dla nich też wśród lasów porażyńskich została wzniesiona nowa rezydencja zwana willą „Eichenhorst”. W 1901 r. dobra przeszły na własność Gustawa Beyme, a w 1922 r. na rzecz Anny Beyme wdowy po Gustawie. W 1922 r. dobra otrzymał gen. Kazimierz Sosnkowski, który posiadał je do II wojny światowej. W czasie wojny zamieszkał tu starosta grodziski. Po 1945 r. w Porążynie powstał Leśny Ośrodek Szkoleniowy, przemianowany w 1950 r. na Państwowy Ośrodek Szkoleniowy Przemysłu Leśnego. W roku 1953 powstało tu Technikum Przemysłu Leśnego. W 1964 r. w Porążynie założono Zasadniczą Szkołę Leśną, a w 1971 r. Policealne Studium Leśne. W 1993 r. utworzono tu Ośrodek Szkoleniowy.

Willą, z uwagi na położenie wśród dębowych lasów nazwana „Eichenhorst”, wzniesiona została ok. 1880 r. dla Franza Heinricha Beyme według projektu znakomitej berlińskiej spółki architektonicznej Hermanna von der Hude i Juliana Hennicke. Około 1900 r., przypuszczalnie dla Gustawa Beyme, nastąpiła rozbudowa willi o boczne skrzydła. Być może również wówczas dodano drewnianą tylną werandę oraz zabudowano frontową otwartą werandę. W okresie II wojny światowej przebudowano wyższy od pozostałych pomieszczeń główny hol, w którym obniżono strop do poziomu pozostałych. W kondygnacji piętra utworzono dodatkowy pokój od strony frontowej. Wówczas zlikwidowano również termalne okno nad wejściem zastępując je dwoma mniejszymi.

Willą „Eichenhorst” w Porążynie stanowi przykład wiejskiej rezydencji o kompozycji i dekoracji wnętrz sięgających do wzorów architektury angielskiej tzw. „Queen Anne Revival”.

13. Opis (sytuacja, materiał i konstrukcja, rzut, bryła, elewacje, dach, wnętrze, wyposażenie, instalacje)

SYTUACJA: Budynek willi położony jest na terenie krajobrazowego parku, powstałego na bazie istniejącego lasu dębowego, wpisanego do rejestru zabytków woj. Poznańskiego - nr rejestru 1775/A z dnia 15.12.1977 r. Park i willa położone są wśród lasów, ok. 1 km na pn od szosy Opalenica-Grodzisk Wlkp. i od linii kolejowej Opalenica-Nowy Tomyśl. Przed frontem willi duży owalny podjazd. Po stronie pd.- zach. budynku wznosi się dawna stajnia i powozownia przebudowana w 1968 r. na stołówkę. Po stronie pn.-wsch. willi znajduje się współczesny internat z 1977 r., obecnie hotel, powstały częściowo na fundamentach starszego obiektu. Ok. 150 m. na pd.-wsch. od pałacu znajduje się dawna kaplica z 1928 r.

MATERIAŁ. KONSTRUKCJA, TECHNIKA: Budynek wzniesiony z cegły ceramicznej pełnej palonej. Ścianki tylnej werandy drewniane. Elewacje w partii cokołowej oraz ściana w partii piętra frontowego ryzalitu tynkowane, pozostałe licowane cegłą klinkierową z tynkowanym detalem. Wewnątrz ściany tynkowane, malowane, w holu oraz w d. jadalni i w salonie w skrzydle wsch. częściowo pokryte płycinową boazerią, w klatce schodowej częściowo współczesną boazerią. We wnętrzu stropy drewniane belkowe z podsufitką, w holu i w d. jadalni stropy belkowe, w partii frontowej werandy strop drewniany utworzony z umieszczonego centralnie półkola złożonego z odcinków belek, od którego promieniście wychodzą belki stropowe. W części pomieszczeń sztukaterie. W korytarzyku w skrzydle pd.- zach. przeszklony świetlik. W piwnicy sklepienia odcinkowe i płaskie. Więźba dachowa drewniana pierwotna krokwiowa. Dach pokryty blachą - w wyższej partii płaską układaną pasowo, na niższych partiach drobną blachą trapezową. Nad frontowym gankiem i tylną werandą dachy kryte papą. Rynny i rury spustowe z blachy miedzianej. W piwnicach posadzki betonowe, w partii frontowego ganku współczesna posadzka ceramiczna, w holu i w części pomieszczeń nowe podłogi z paneli podłogowych, tylko w dwóch pokojach po wsch. stronie holu i jadalni parkiety dębowe układane w jodełkę. W pomieszczeniu w części zachodniej wykładzina dywanowa. Schody zewnętrzne frontowe granitowe, tylne drewniane, schody wewnętrzne drewniane 1-biegowe. Przy frontowych schodach zewnętrznych kuta metalowa balustrada, przy schodach wewnętrznych drewniana balustrada tralkowa. Wszystkie otwory okienne zamknięte prosto. Stolarka okienna drewniana, zróżnicowana, skrzynkowa na zawiasach czopowych. W starszej piętrowej części willi w partii parteru okna krzyżowe z profilowanym ślemieniem i ozdobną półkolumnką z korynckim kapitelem na słupku. Wyżej w partii piętra okna dwudzielne. W późniejszych bocznych skrzydłach okna 6-podziałowe 2-poziome 3-dzielne, a także okna krzyżowe i 1 okno 3-podziałowe o prostokątnym nadślemieniu. Okna frontowej werandy 5-poziomowe 4-dzielne, tylnej 3-poziomowe 4-dzielne ze skosami w narożach górnych skrajnych pól. W łazience, w pomieszczeniu piwnicznym pod łazienką oraz w klatce schodowej okna witrażowe. Otwory drzwiowe zamknięte prosto, wszystkie drzwi drewniane na zawiasach czopowych. Drzwi zewnętrzne frontowe od werandy 2-skrzydłowe z nadświetlem, płycinowe z przeszklonymi górnymi kwaterami, drzwi wewnętrzne w środkowej części a partii parteru dębowe płycinowe w profilowanych framugach, z dębowymi nadprożami. Na piętrze oraz do pomieszczeń pomocniczych parteru prowadzą drzwi 1-skrzydłowe płycinowe.

RZUT. Środkowa starsza część wzniesiona na rzucie prostokąta z wydatnym 3-osiowym ryzalitem pośrodku elewacji frontowej i z nieznacznym ryzalitem pośrodku elewacji ogrodowej. Frontowy ryzalit poprzedza półkolistą werandą. Późniejsze boczne skrzydła na rzucie prostokąta, nieco cofnięte w stosunku do linii zabudowy elewacji frontowej. Pośrodku elewacji pn. wsch. 1-osiowy niewielki ryzalit. Od strony elewacji tylnej prostokątna weranda oraz taras. Układ wnętrz części środkowej oraz bocznej pn.-wsch. 2-traktowy, bocznej pd.-zach. 3-traktowy z klatką schodową pośrodku. Boczne skrzydła 1-traktowe, pd.-zach. z wydzielonymi 2 mniejszymi pomieszczeniami-łazienką i korytarzykiem. Wnętrze frontowego holu podzielone trójdzielną arkadą na dwa wnętrza- właściwy hol i na jego tylną część pełniącą funkcję korytarza.

14. Kubatura ok. 3000 m3	15. Powierzchnia użytkowa ok. 300 m2	16. Przeznaczenie pierwotne mieszkalne	17. Użytkowanie obecne ośrodek szkoleniowo-wypoczynkowy
18. Prace budowlane i konserwatorskie, ich przebieg i dokumentacja 1953 - założenie centralnego ogrzewania 1958 - elektryfikacja budynku 1990- renowacja i malowanie werandy 1994-1996 - remont kapitalny budynku (prace elektryczne, murarskie, malarskie we wnętrzu , dekarские, posadzkarskie, malowanie cokołu elewacji) - zgodnie z zezwoleniem Woj.Konserwatora Zabytków nr 40/94 z 09.08.1994r. 1995- położenie paneli podłogowych (bez uzgodnień konserwatorskich) - zmiana tylnej drewnianej balustrady tarasu na tralkową		19. Stan zachowania (fundamenty, ściany zewnętrzne, ściany wewnętrzne, sklepienia, stropy, konstrukcje dachowe, pokrycie dachu, wyposażenie i instalacje) Stan zachowania budynku bardzo dobry.	
20. Najpilniejsze postulaty konserwatorskie Należy zlikwidować betonową opaskę wokół budynku, w trakcie następnego remontu zmienić podłogi z jasnych paneli na deskowe w kolorze ciemnego dębu lub na parkiety.			

21. Akta archiwalne (rodzaj akt, numer i miejsce przechowywania)

Archiwum Państwowe w Poznaniu:

- Landratura w Nowym Tomyślu. - recesy, sygn. 53

Archiwum Wojewódzkiego Konserwatora Zabytków w Poznaniu :

- Ewidencja parku w Porążynie , Poznań 198

23. Źródła ikonograficzne i fotografie (rodzaj, miejsce przechowywania, sygnatury)

Architektonische Skizzenbuch, Jg 1882, Heft III, Jg 1883, Heft. II

22. Bibliografia

2. Księga adresowa gospodarstw rolnych woj. poznańskiego pod red. A.Ostrowskiego .Poznań 1926, s. 216-217.
3. Słownik Geograficzny Królestwa Polskiego i innych krajów słowiańskich, T.VIII, s. 813.Warszawa
4. J.Skuratowicz, Dwory i pałace w Wielkim Księstwie Poznańskim. Międzychód 1992, s. 100-101.

24. Uwagi różne

25. Wypełnił

mgr Jolanta Goszczyńska

data **listopad 1998**

26. Sprawdził

data

27. Załączniki

5 wkładki do karty

1. Miejscowość	1. Obiekt (nazwa jak w karcie)	1. Zawartość wkładki (nazwa obiektu lub materiału uzupełniającego)
P O R A Ż Y N	WILLA „EICHENHORST”	cd. opisu, spis ilustracji

cd. rubryki 13.

BRYŁA. Budynek w całości podpiwniczony, złożony z kilku brył. Środkowa część wyższa 2-kondygnacyjna z ryzalitami, nakryta niskim dachem 4-spadowym o mocno wysuniętych okapach. Nad ryzalitami osobne bardzo niskie dachy 3-spadowe. Frontowy ryzalit poprzedzony półkolistą parterową werandą nakrytą dachem płaskim o wysuniętych okapach. Boczne skrzydła parterowe, nakryte płaskimi dachami również o wysuniętych okapach. Niski 3-spadowy dach występuje również nad tylną werandą.

ELEWACJE. Częściowo tynkowane, częściowo licowane czerwoną klinkierową cegłą. Elewacja frontowa pd. - wsch. 7 -osiowa, symetryczna względem umieszczonego pośrodku wejścia. Cokół budynku tynkowany pokryty pasowym boniowaniem z rustykalnymi kłińcami w narożach. Okna w partii piwnic ujęte we wgłębne opaski. W partii parteru elewacja licowana cegłą z tynkowym detalem który tworzą: uskokowe bonie w narożach poszczególnych ryzalitowanych partii elewacji, obramienia okienne wsparte na podokiennikach na małych konsolkach oraz z nadokiennikami w postaci odcinków gzymsu. Pośrodku elewacji 3-osiowa półkoliście zamknięta weranda utworzona z otwartego pierwotnie ganku, zamkniętego oknami przypuszczalnie w czasie II wojny światowej. Ganek tworzyły 4 kolumny o quasi doryckich kapitelach i o gładkich trzonach pokrytych marmoryzacją, wspartych na bazach. Przy ścianach podobne pilastry. Nad przyściennymi pilastrami i nad kolumnami półkolisty w zarysie prosty gzyms, nad którym wysunięty okap dachu wsparty na wystających końcówkach belek stropu. Powyżej w partii frontowego ryzalitu ściana tynkowana, ujęta po bokach w długie wąskie bonie, z dwoma oknami umieszczonymi w większych blendach okiennych. Kondygnację piętra w partii środkowej wieńczy profilowany gzyms, w bocznych częściach kondygnacje rozdziela prosty tynkowany pas, natomiast boczne parterowe skrzydła wieńczy profilowany gzyms. Elewacja tylna pn. - zach. z 4-osiową piętrową częścią środkową, z 2-osiowym skrzydłem bocznym pd. - zach. oraz z 3 osiową werandą zasłaniającą skrzydło pn. - zach. Na wysokości 2 osi od strony werandy murowany na prostych słupach taras z balustradą tralkową. Dekoracja elewacji, w postaci boni, obramień okiennych i gzymsów analogiczna jak elewacji frontowej.

Elewacja boczna pn.-wsch. 3-osiowa z niewielkim 1-osiowym ryzalitem pośrodku. W partii piwnic w skrajnej osi pd. otwór wejściowy, do którego zejście ujęte w murki oporowe z balustradą tralkową. Powyżej naroża elewacji, za wyjątkiem ryzalitu ujęte w bonie o zróżnicowanej długości, okna ujęte w opaski, które podchodzą do samego gzymsu wieńczącego. Powyżej widoczne dwa okna piętra starszej środkowej części willi. Elewacja szczytowa pd.-zach. z drzwiami w partii piwnic, powyżej ściana gładka ujęta tylko w narożach w bonie, i zakończona gzymsem. Powyżej w starszej środkowej partii znajdują się dwa otwory okienne, z których jeden środkowy wtórny.

WNĘTRZE. Zachowany bez zmian w partii parteru pierwotny układ pomieszczeń. Pierwotnie na osi znajdował się wyższy 2-kondygnacyjny hol, który oświetlony był termalnym oknem. W tylnej części holu wydzielony został 3-arkadowy piętrowy ganek, który stanowił jednocześnie korytarz prowadzący do pokoi na piętrze. Ok. 1940r. obniżono strop holu do poziomu pozostałych stropów i utworzono nad sienią dodatkowy pokój. Pierwotny wygląd holu prezentuje rycina z 1883r. Po prawej stronie holu znajdowała się sypialnia, później salonik, a po lewej pokój pana domu. Na osi holu w drugim trakcie znajdowała się jadalnia. Po jej lewej stronie był kredens, połączony windą podawczą z umieszczoną w piwnicy kuchnią, a po prawej pokój mieszkalny, później biblioteka. Pomiędzy kredensem, a pokojem pana znajdowała się klatka schodowa. Podczas przebudowy, która miała miejsce na początku XX w. dobudowano dwa skrzydła. Skrzydło pn. -wsch. mieściło obszerny reprezentacyjny salon, w skrzydle pd.- zach. umieszczono łazienkę oraz prawdopodobnie pokoje mieszkalne. Do dnia dzisiejszego zachował się dawny układ pomieszczeń za wyjątkiem skrzydła pd.- zach., gdzie obecnie wydzielony tylko niewielki korytarzyk i łazienka, pozostała część bez podziałów funkcjonuje jako jedno wnętrze. Również w tym wnętrzu jako jedynym brak pierwotnego wystroju. We frontowym zamkniętym ganku zachowany dawny wystrój ścian tj. pilastry oddzielające otwory oraz poprowadzony nad nimi gzyms. Powyżej zachowany strop belkowy. W holu zachowany również strop belkowy oraz potrójna arkada wsparta na ścianach na pilastrach, pośrodku na 2 kolumnach o marmoryzowanych trzonach. W jadalni zachowany również strop belkowy. W pokoju po prawej stronie holu ściany wieńczy prosta faseta, a środek sufitu zdobi rozeta. W

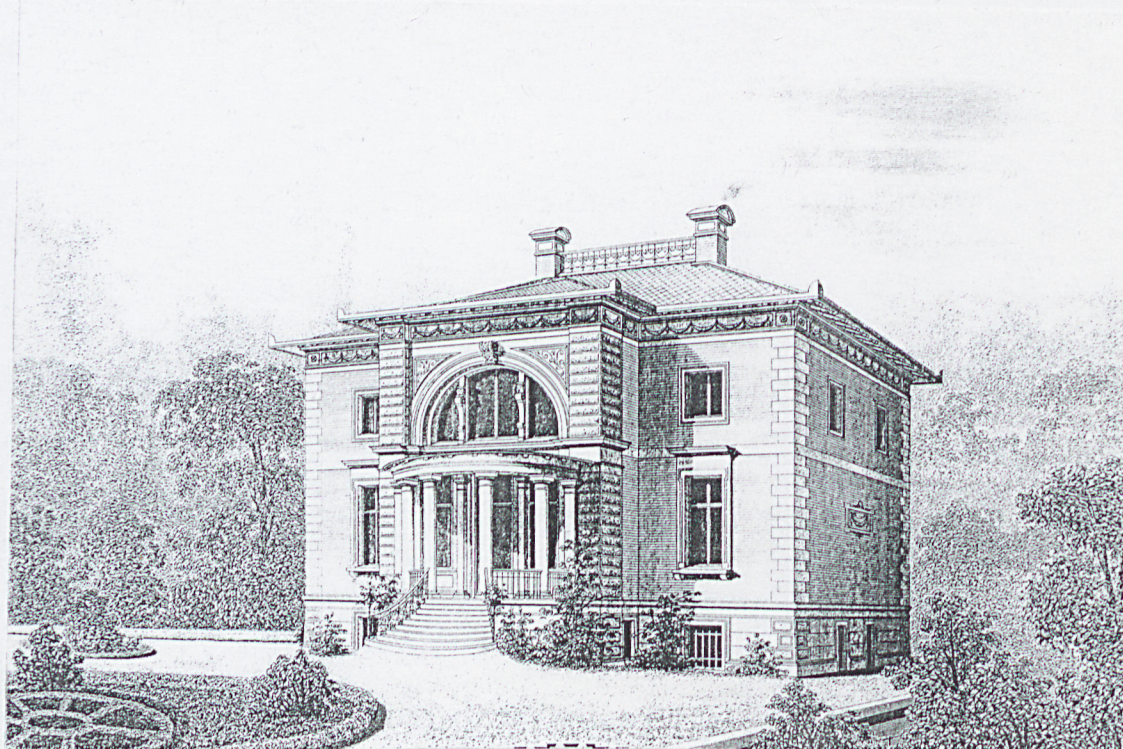
pokoju naprzeciwko, tj. w bibliotece zachowana prosta faseta i rozeta. Podobna skromna faseta i rozeta znajduje się w d. gabinecie pana domu po lewej stronie sieni (rozeta prawdopodobnie wtórna). Bogata dekoracja sztukatorska sufitu zachowała się w salonie w skrzydle pn.-wsch. Ściany wieńczy bogata faseta z ornamentem greckim typu kimation joński ozdobiony od dołu astragalem. Powyżej w lustrze fasety ornament roślinny, którego górny kwiat nachodzi na listwę wieńczącą. Sam sufit obiega dookoła roślinna listwa, a dalej kolejna węższa listwa z ornamentem astragalowym. Naroża salonu dodatkowo ozdobione są ćwierćkolistymi łukami z astragalem. Pośrodku sufitu ozdobna rozeta z motywem 3 putti na tle ornamentu roślinnego i ptaków.

WYPOSAŻENIE. Zachowane częściowo dawne wyposażenie. W holu, jadalni i salonie zachowane płycinowe boazarie. W pokoju po prawej stronie sieni zachowany piec kaflowy z ławą z początku XXw. z ciemnozielonych kafli z secesyjnym ornamentem roślinnym, z inskrypcją w górnej części „Dabeim ists gut sein”. W bibliotece zachowany piec kaflowy z czasów budowy obiektu tj. z ok. 1880r. W toalecie zachowany witraż z pocz.XXw. o ornamencie geometrycznym. Skromniejszy witraż wypełnia świetlik nad bocznym korytarzykiem w skrzydle pd.-zach. Zachowana dawna stolarka drzwi i okien, stolarka schodów wraz z balustradą i słupem początkowym, częściowo dawne parkiety. W bibliotece zachowane szafy biblioteczne z pocz.XXw., a w kredensie, ob. kuchni, dawna szafa kredensowa.

INSTALACJE. Ogrzewanie gazowe, instalacja wodno-kanalizacyjna, elektryczna.

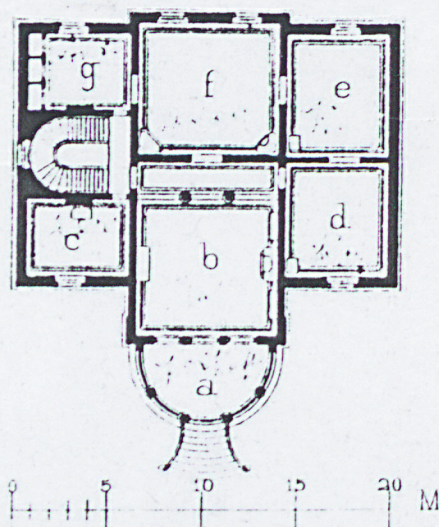
Spis ilustracji:

1. Kopia ryciny przedstawiającej projekt willi.
(Architektonische Skizzenbuch, Jg. 1882, Heft III)
2. Kopia ryciny przedstawiającej pierwotny wygląd holu.
(Architektonische Skizzenbuch, Jg 1883, Heft. II).
3. Elewacja frontowa pd.-wsch.
4. Elewacja tylna pn.-zach.
5. Elewacja boczna pn.-wsch.
6. Elewacja boczna pd.-zach.
7. Okno elewacji frontowej.
8. Strop belkowy frontowej werandy.
9. Strop belkowy holu.
10. Fragment holu
11. Stolarka drzwi wewnętrznych.
12. Witrażowe okno w łazience.
13. Stolarka klatki schodowej.
14. Piec z biblioteki.
15. Piec w pokoju-saloniku po prawej stronie sieni
16. Sztukaterie w salonie.
17. Rozeta w salonie.
18. Szafa w d. kredensie



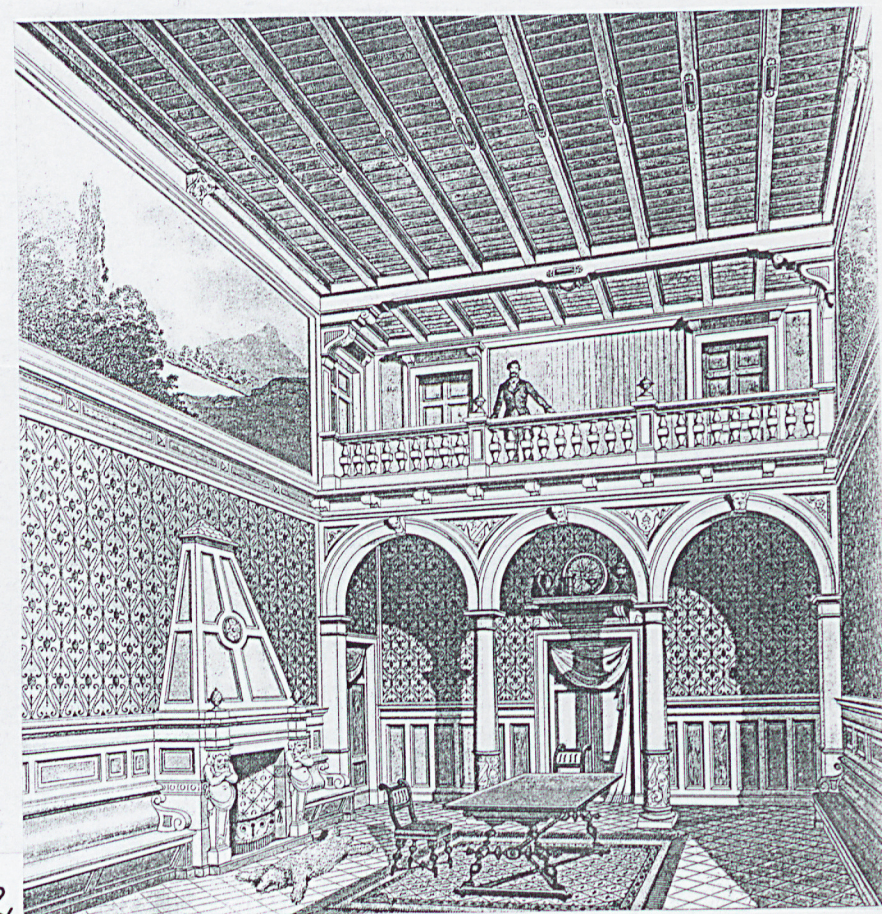
1. Miejscowość	1. Obiekt (nazwa jak w karcie)	1. Zawartość wkładki (nazwa obiektu lub materiału uzupełniającego)
PORAŻYN	WILLA „EICHENHORST”	rzut parteru ,ilustracje

Villa
Eichenhorst.
Prvz. Posen.



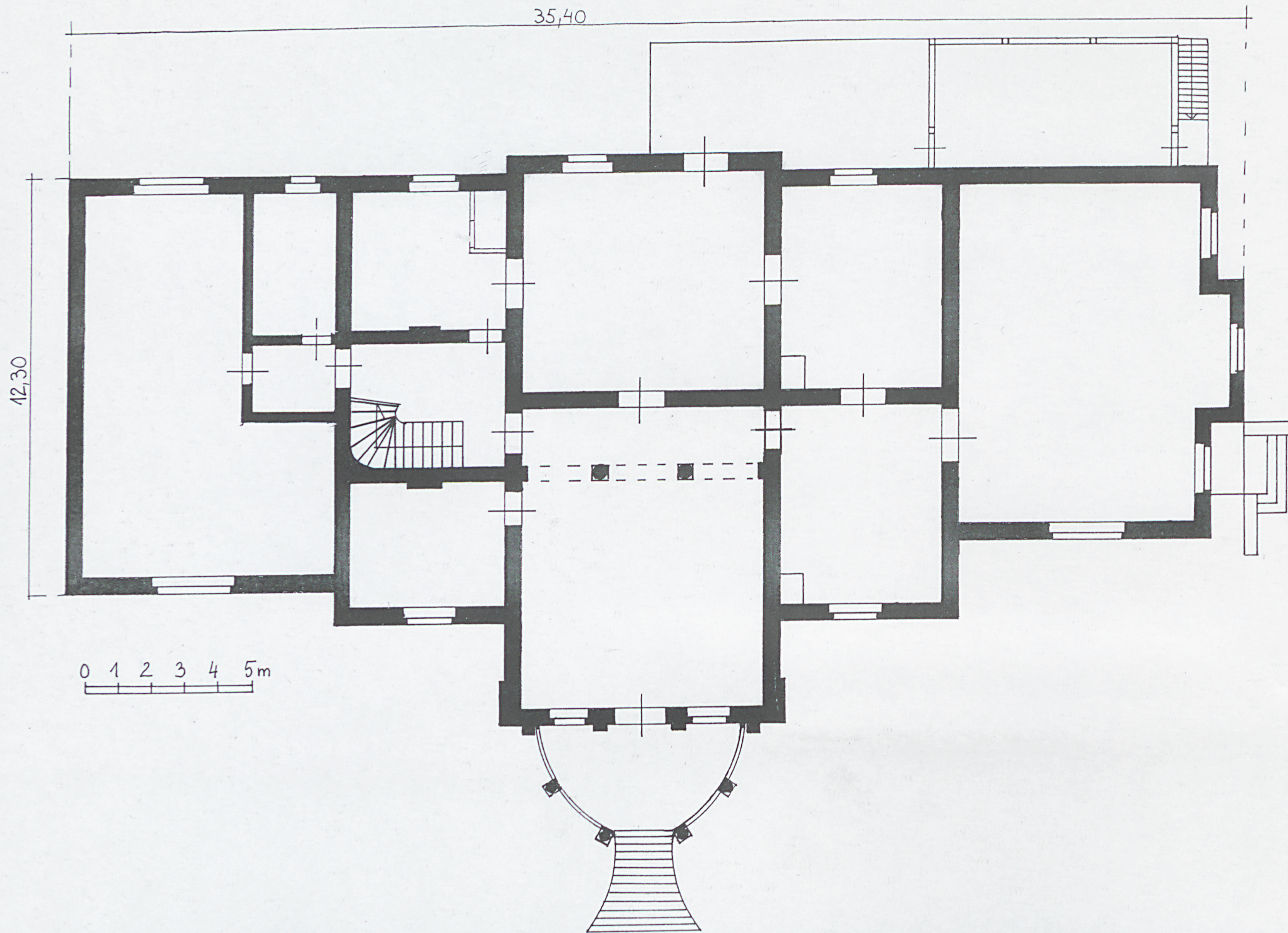
- a Vorhalle
- b Halle
- c Herrnzĩmer
- d Schlafzĩmer
- e Wohnzĩmer
- f Speisesaal
- g Anrichte

Plan parteru wg Architektonische Skizzenbuch, Jg 1882, Heft III



2

Wkładkę założyła: mgr Jolanta Goszczyńska
Miejsce przechowywania negatywów: MNRiPRS Szreniawa



WKŁADKA DO KARTY EWIDENCYJNEJ ZABYTKÓW ARCHITEKTURY I BUDOWNICTWA

ZAŁĄCZNIK NR 3

1. Miejscowość	1. Obiekt (nazwa jak w karcie)	1. Zawartość wkładki (nazwa obiektu lub materiału uzupełniającego)
PORAŻYN	WILLA „EICHENHORST”	ilustracje



Wkładkę założyła: mgr Jolanta Goszczyńska
Miejsce przechowywania negatywów: MNRiPRS Szreniawa

6



7



8



1. Miejscowość	1. Obiekt (nazwa jak w karcie)	1. Zawartość wkładki (nazwa obiektu lub materiału uzupełniającego)
PORAŻYN	WILLA „EICHENHORST”	ilustracje



9



10

Wkładkę założyła: mgr Jolanta Goszczyńska
Miejsce przechowywania negatywów: MNRiPRS Szreniawa



11



12



13

1. Miejscowość	1. Obiekt (nazwa jak w karcie)	1. Zawartość wkładki (nazwa obiektu lub materiału uzupełniającego)
PORAŻYN	WILLA „EICHENHORST”	ilustracje



14



15

Wkładkę założyła: mgr Jolanta Goszczyńska
Miejsce przechowywania negatywów: MN RiPRS Szreniawa

16



18



17

