

1. Obiekt

1334/15

GRAF KIRBACH
FORT III, GŁOWIENIEC
TEREN ZOO

2. Czas powstania

1877 - 1881

3. Miejscowość

POZNAN

ul. KRANICOWA

4. Adres

Park Zoologiczny
Poznań-Główniec

nr hipoteczny

5. Przynależność administracyjna

województwo poznańskie

gmina Poznań

6. Poprzednie nazwy miejscowości

Posen

7. Przynależność administracyjna przed 1. VI.
1975 roku

województwo poznańskie

powiat Poznań

8. Właściciel i jego adres

Skarb Państwa

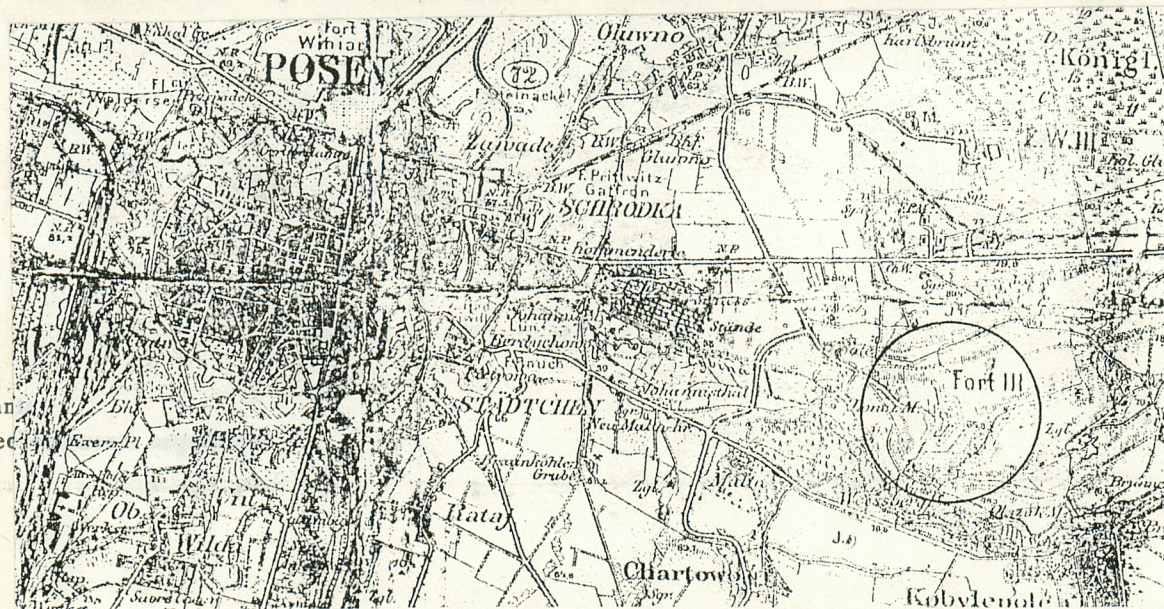
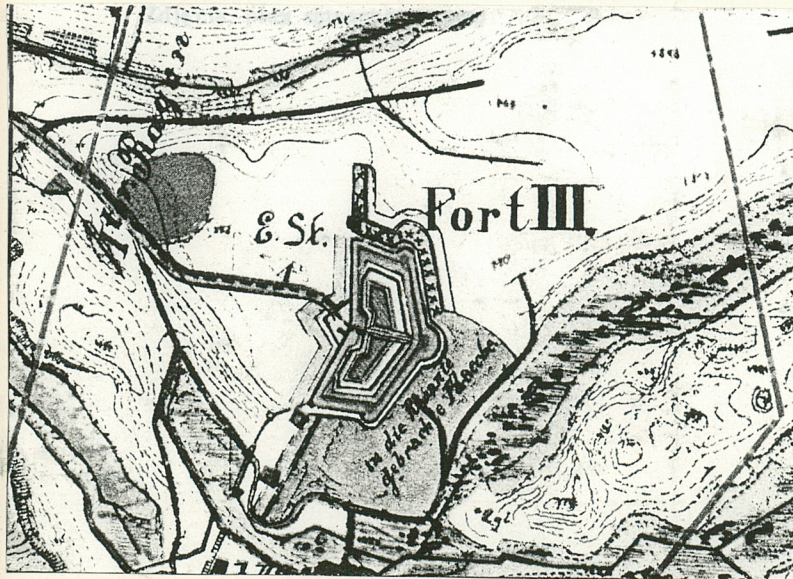
9. Użytkownik i jego adres

Wielkopolski Park Zoologiczny
ul. Browarna 81

10. Rejestr zabytków

Nr A-245 data 25.05.1983

10.07.2008



autor zdjęć
data wykonania
miejsce przebiegu

12. Autorzy, historia obiektu, określenia stylu,

Fort III był jednym z elementów zewnętrznego pierścienia Twierdzy Poznań. W skład pierścienia wchodziło dziewięć fortów głównych, dziewięć fortów pośrednich oraz bateria Bogdana. Każdy z nich stanowił samodzielny ośrodek oporu oraz podstawę do działań operacyjnych. Fort III był jednym z fortów głównych. Obiekt zbudowany został w latach 1877-1881, w pierwszym etapie budowy pierścienia fortów Twierdzy Poznań. W r. 1881 i 1889 dokonano wzmocnienia fortu. Prace budowlane obu etapów prowadziła firma budowlana C. Francke & CO. Informacje uwidocznione są na tablicy umieszczonej przy bramie wjazdowej. Koszt budowy fortu wyniósł około 2 mln. marek. Nadzór wojskowy nad pracami budowlanymi sprawowali: Hauptmann Kanppe. Premier Leutnant Lilde i P.L. Geisler. W pracach budowlanych udział brali jeńcy francuscy. Fort otrzymał nazwę "Graf Kirchbach". Był to fort artyleryjski z małym wałem dla piechoty. W początkach XX w. w związku ze zmianami założeń strategicznych fort modernizowano, a w rejonie operacyjnym w dalszym ciągu prowadzono rozbudowę. W czasie Powstania Wielkopolskiego fort został zdobyty i w okresie międzywojennym wykorzystywany był przez Wojsko Polskie. W czasie II wojny światowej fort wykorzystywany był dla celów produkcyjnych armii niemieckiej. W r. 1941 zadano fosę. W okresie powojennym obiekt wykorzystany był przez L.W.P.

13. Opis (sytuacja, materiał i konstrukcja, rzut, bryła, elewacje, dach, wnętrze, wyposażenie, instalacje)

Sytuacja - obiekt usytuowany jest w części wsch. Poznania na terenie Wielkopolskiego Parku Zoologicznego. Po stronie zach. w odległości około 200 m znajduje się główne wejście do ZOO, w bezpośrednim sąsiedztwie droga wewnętrzna, od której prowadzi wyjazd na teren fortu. Wyjazd do fortu z drogi brukowej znajduje się po stronie zach. - z kierunku centrum miast. Teren otaczający ma ukształtowanie płaskie, po stronie pd. i zach. w dalszej odległości teren opada w kierunku stawów i zbiornika wodnego "Malta".

Materiał, konstrukcja - ściany oraz mury oporowe murowane z cegły ceramicznej układanej w wążku głowkowym /grubość do 0,8 m/. Sklepienia ceglane /grubość do 1,0 m/, przykryte warstwą piasku a następnie warstwą tłuczniobetonu /grubość ok. 1,0 m/ całość przykrywa warstwa piasku /grubość 0,2 - 2,5 m/. Sklepienia ceglano-kolebkowe z lunetami w poternie głównej, poternie bocznej koszar czoła, kazamat koszar szyji i czoła. Sklepienie kolebkowe w prochowniach i poternach sąsiednich. Sklepienie kolebkowe z osiami łuków prostokątnymi do osi głównej, z łukami podpartymi na podciągach półkolistych w poternie bocznej koszar szyji. Sklepienie żaglowe na skrzyżowaniu potern koszar czoła. Sklepienia konchowe przy wyjściach z koszar szyji na majdan /w rejonie studni/. Mury oporowe przeciwskarpy wzmocniono łukami opróżnionymi, wykonanymi w formie ceglanych sklepień. Główny otwór bramowy zamknięty łukiem pełnym. Większość otworów bramowych oraz drzwiowych wewnętrznych zamknięto ceglany łukiem odcinkowym, pozostałe łukiem pełnym. Otwory okienne w koszarach szyji zachowane, zamknięte łukami pełnymi, oraz odcinkowymi, część otworów umieszczono parami. Wnęki amunicyjne w schronach przykryte łukami odcinkowymi, ceglany. Strzelnice prostokątne, przykryte nieznacznie zarysowanym łukiem odcinkowym. Okna współczesne. Brama wjazdowa zachowana., dwuskrzydłowa z blach wzmocnionych ewownikami w formie listew i zastrzałów, całość nitowana. Most stały ze współczesną nawierzchnią drewnianą. Schody w koszarach szyji i poternach bocznych spiralne., granitowe. Schody zewnętrzne przy wyjściu z koszar czoła na majdan jednobiegowe, granitowe. Posadzki ceglano lub z gładzi betonowej.

Rzut - obiekt na rzucie sześcioboku z osią symetrii zorientowana w kierunku wsch zach. Sucha fosa o szerokości 10 m i głębokości 6 m. Z obu stron skarpy i przeciwskarpy z murami oporowymi. Od strony zach. plac apelowy /majdan/ na rzucie trójkąta równoramiennego z wjazdem głównym. Z dwóch stron, w narożach bramy wjazdowej prowadzące na drogę forteczną. Plac apelowy otoczony jest murem ceglany. Po stronie pd. blokhaus, w części pn. majdanu pochylnia umożliwiająca wjazd do fosy. Majdan połączony jest z koszarami stałym mostem. Rzut kondygnacji górnej składa się z kilku oddzielonych od siebie części. W osi przebiega poterna główna łącząca koszar szyji, koszar czoła i kaponierę czoła. W rejonie koszar szyji przebiega poterna boczna /usytuowana prostopadle do poterny głównej/ z przylegającym do niej ciągiem kazamat.

14. Kubatura koszary 13500 m ³	15. Powierzchnia użytkowa koszary 3900 m ²	16. Przeznaczenie pierwotne fort artyleryjski	17. Użytkowanie obecne częściowo magazyny
18. Prace budowlane i konserwatorskie, ich przebieg i dokumentacja W roku 1941 zdaszono fosę. Później dobudowano pomieszczenia przy murze oporowym skarpy. Współcześnie rozpoczęto prace rozbiórkowe: rozebrano strop w pn. części koszar szyji. Zamurowano dojście do kaponiery czołowej. W prochowni po stronie pn. urządzono "salę kominkową". Zburzono część ścian zakrywające łuki odciążające w murze fosy.		19. Stan zachowania (fundamenty, ściany zewnętrzne, ściany wewnętrzne, sklepienia, stropy konstrukcje dachowe, pokrycie dachu, wyposażenie i instalacje) Ściany, sklepienia, mury oporowe w stanie dobrym. /brak sklepienia w części pn. koszar szyji/. Elementy ziemne fortu i schrony w stanie dobrym, czytelny układ majdanów barkowych. Brak części ścian zakrywających łuki odciążające. Krata forteczna zachowana częściowo zachowane stanowisko obserwacyjne z kopułą pancerną. Lewa bateria skrzydłowa dołączona - częściowo zniewelowana, prawa w stanie dobrym.	
20. Najpilniejsze postulaty konserwatorskie			

21. Akta archiwalne (rodzaj akt, numer i miejsce przechowywania)

Plan der Stadt Umgebung von Posen 1860-1862
Plan - Poznań i okolice, koniec XIX w. - bibl. UAM
Dział Kartografii

23. Źródła ikonograficzne i fotografie (rodzaj, miejsce przechowywania, sygnatury)

Materiały ze zbiorów Muzeum Wyzwolenia Miasta Poznania
na Cytadelii.

Deutsches Zentralarchiv in Merseburg Kartenabteilung
D.Z.A. III - 4904

Szkic przekroju. Kothe I. Die Kunstdenkmäler
Des Stadtkreiss Posen, Berlin 1896

22. Bibliografia

Poznańskie Fortyfikacje. Bogusław Polak
Wydawnictwo Poznańskie 1988 r.

Fort VII - Dokumentacja Hist-Archit. P. Wojciechowski
Zakład Arch. P.P. Poznań 1977 r.

Architektura i Budownictwo m. Poznania w latach
1780-1880. Zofia Ostrowska-Kębkowska, I. Stankiewicz
Ze studiów nad fortyfikacjami pruskimi na ziemiach
polskich "Studia i materiały do historii wojskowości"
r. 1966

Studium Ochrony Konserwatorskiej XIX w. Systemu
Fortyfikacji m. Poznania P. Wojciechowski i zespół
1992 r.

24. Uwagi różne

25. Wypełnił mgr A. Pryszożewski
mgr W. Sobkowski

imię i nazwisko

data 1993-04-30

26. Sprawdził

imię i nazwisko

data

27. Załączniki

1. Miejscowość	2. Obiekt (nazwa jak w karcie)	3. Zawartość wkładki (nazwa obiektu lub materiału uzupełniającego)
POZNAŃ	FORT III	OPIS

Poterny boczne zakończone są wyjściami na teren majdanów barkowych /usytuowanych na zewnątrz/. W sąsiedztwie wyjść zewnętrznych poterny boczne rozwidlają się. U zbiegu poterny głównej i bocznej oraz w częściach zamykających poterny boczne, znajdują się schody prowadzące na inne kondygnacje. W części dalszej fortu poterna główna prowadzi do koszar czoła. Znajduje się tam poterna boczna z przylegającymi kazamatami oraz wyjścia na majdany barkowe. Poterna główna w dalszej części dochodzi do kaponiery czoła /obecnie przejście jest niedostępne/. Po dwóch stronach znajdują się majdany barkowe na których usytuowane są wejścia do pomieszczenia prochowni i laboratorium /otoczonego wokół korytarzem/ i dalej przez poternę przejście do odpowiedniej kaponiery barkowej. Rzut kondygnacji niższej składa się z pomieszczeń koszar szyji na rzucie analogicznym do kondygnacji wyższej, połączonych trzema biegami schodowymi.

Bryła - obiekt o układzie symetrycznego sześcioboku. Otoczony suchą fosą. Część wewnętrzna o zróżnicowanej bryle, pomieszczenia użytkowe - koszary w układzie rozproszonym, niewidoczne z zewnątrz. Poszczególne części budowli przykryte warstwą ziemi, uformowanej w kształcie wałów. Zaznaczają się nad poterną główną /w osi/, wały artyleryjskie i piechoty otaczające cały fort usypane przy fosie /częściowo nad koszarami/. Po stronie zach. w wałach wbudowane są schrony artyleryjskie i pogotowia. Po dwóch stronach wału głównego znajdują się majdany barkowe - płaskie obniżenia terenu łączące wyjścia z koszar i schrony. Po stronie zach. przy majdanach zaznaczają się drogi podjazdowe o układzie powrotnym, prowadzące na wały. Od strony wsch. w trzech narożach fosy znajdują się kaponiere /jedna czołowa oraz dwie barkowe/ wysunięte owalnie poza obrys skarpy, przysypane warstwą ziemi. Koszary szyji dwukondygnacyjne, koszary czoła jednokondygnacyjne.

Elewacje - ceglane, o charakterze Rundbogen. Elewacja frontowa koszar szyji z wyraźną osią symetrii. Płaszczyzny elewacji załamują się z dwóch stron pod kątem zbliżonym do prostego, tworząc w rejonie wjazdu przestrzeń poszerzającą fosę. Elewacja dwukondygnacyjna. W osi otwór bramowy z narożami stopniowymi, nad nim naczółek ceglany. Wjazd ujmują szerokie lizeny. Całość tworzy nieznaczny ryzalit, ozdobiony gzymsem kordonowym, ząbkowanym, wielostopniowym. Nad im trzy płyciny, w środkowej w przeszłości umieszczony był napis z nazwą fortu. Całość wieńczy gzyms schodkowy. W częściach bocznych elewacji wyraźnie zaznacza się symetria par otworów okiennych oddzielonych lizenami, obejmującymi dwie kondygnacje. Otwory okienne zachowane, zamknięte łukami pełnymi z naczółkiem. Elewację urozmaicocono gzymsem kordonowym i w części górnej dwoma pasami gzymsów ząbkowych. Z obu stron ryzalitu, w połowie długości elewacji zbudowano ceglany mur oporowy, ukośny, utrzymujący warstwę ziemną przykrywającą obiekt. Części boczne elewacji /załamane/ z szeroką płyciną w której umieszczono otwory strzelnicze z łukami odcinkowymi. W płycinie gzyms kordonowy. Przy narożu dwa otwory okienne zamknięte półkoliście. Ten fragment elewacji wieńczy gzyms schodkowy wielostopniowy.

Wkładkę założył: mgr A. Pryszczewski, mgr W. Sobkowski
1993-04-30 (imię, nazwisko, data)

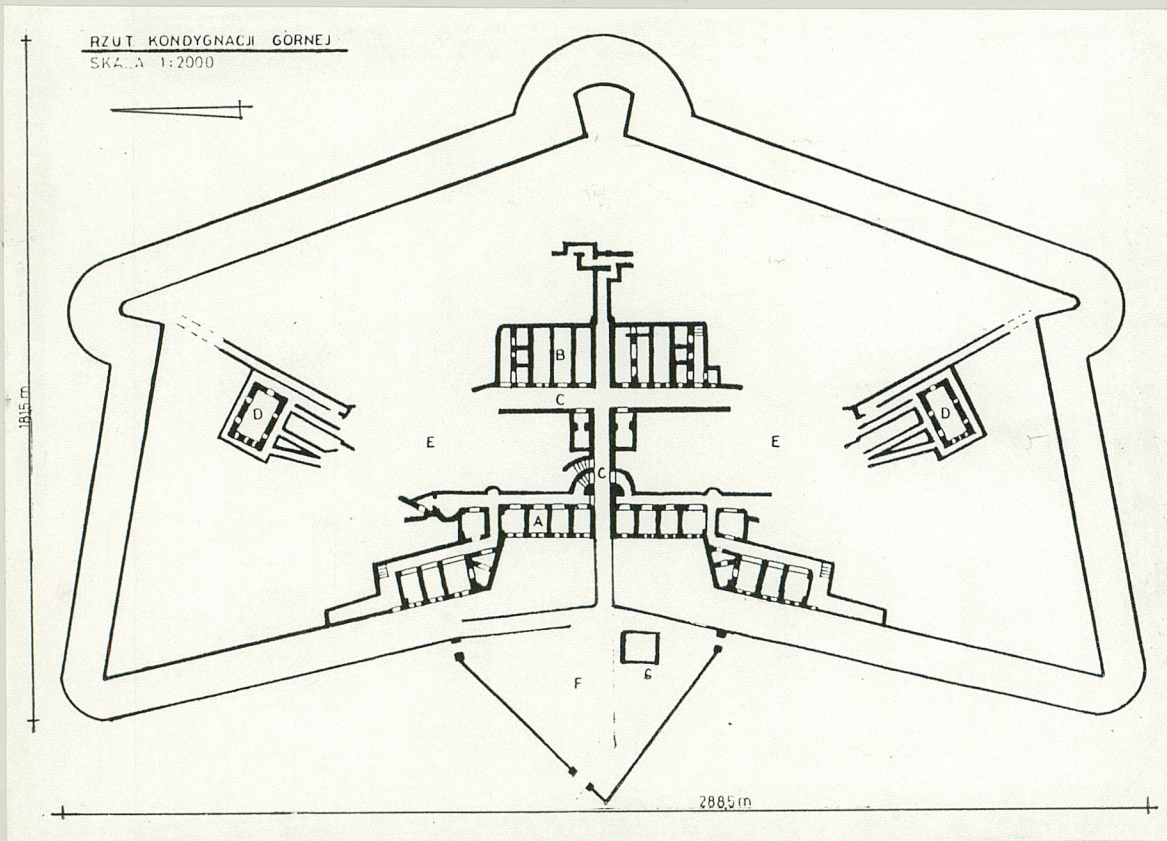
Miejsce przechowywania negatywów: PSOX-OR Pi nej K88

W dalszej części elewacji dwukondygnacyjne lizeny, na kondygnacji dolnej szerokie otwory zamknięte łukiem odcinkowym, na kondygnacji górnej otwory okienne zdwojone, zamknięte półkoliście. Gzyms kordonowy w płycinach wyodrębnionych przez lizeny. Elewację wieńczy mocny gzyms ząbkowy, wielostopniowy. Elewacje koszar szyji w częściach bocznych przechodzą w mury oporowe fosy. Mury wzmocnione są ceglanymi łukami półkolistymi, wyznaczającymi płyciny wgłębne, stanowiącymi element konstrukcji łuku opróżnionego. Mur wieńczy mocny gzyms profilowany. Nad murem przeciwnskarpy dawna krata forteczna z kutych prętów. Elewacje kaponier, z otworami strzelnicznymi zwieńczone mocnym gzymsem, powyżej warstwa ziemi ograniczona ukośnym murem ceglanym. W części wewnętrznej fortu niewielkie elewacje rozproszonych schronów pogotowia oraz wjazdów do koszar z otworami bramowymi, drzwiowymi i wnękami zamkniętymi łukami pełnymi lub odcinkowymi. Poszczególne części wieńczą gzymsy ceglane profilowane, ząbkowane, powyżej warstwa ziemi.

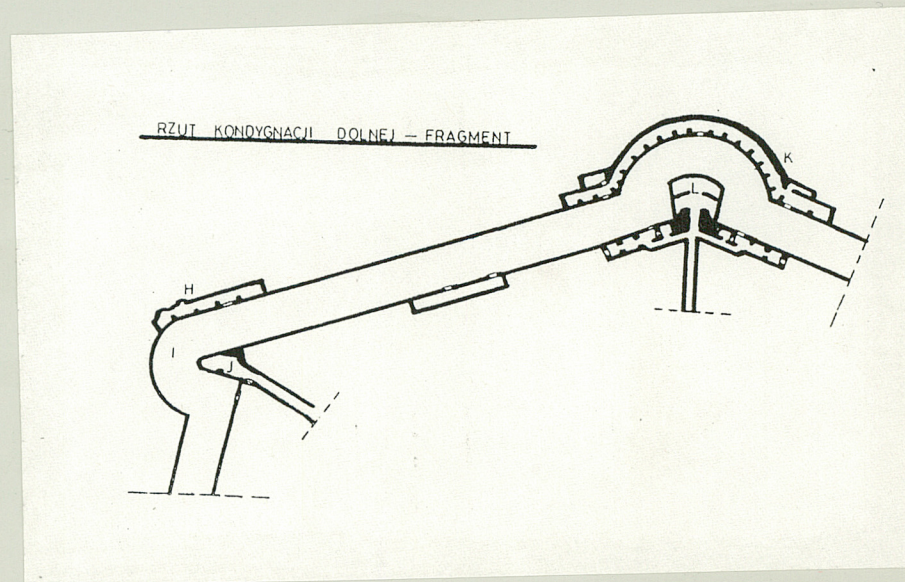
Wnętrza - w większości z zachowany. dawnym układem pomieszczeń. Pierwotnie w koszarach szyji na kondygnacji górnej znajdowały się sale żołnierskie, oficerskie, telegraf, wartownia lazaret, kojce do składowania broni, magazyny prowiantowe. Na kondygnacji dolnej: sale żołnierskie, kuchnia, mag. prowiantowe, kojce dla dział, piwnice. W koszarach czoła znajdowały się: mag. amunicji, pomieszczenia przygotowania ładunków artyleryjskich, mag. artyleryjski, warsztaty. W częściach bocznych były prochownie. Przy pochylni zjazdowej do fosy w przeciwnskarpie były stajnie. W trzech narożach fosy znajdowały się kaponiery do przestrzeliwania fosy. Wejście do kaponiery czołowej prowadzące z kaponiery głównej obecnie jest niedostępne /zamurowane/.

Instalacje - elektryczna, wodociągowa, kanalizacyjna. Zachowały się instalacje odwadniające i studnie wodne: głębokość około 20 m.

1. Miejscowość	2. Obiekt (nazwa jak w karcie)	3. Zawartość wkładki (nazwa obiektu lub materiału uzupełniającego)
POZNAN	FORT III	PLANY

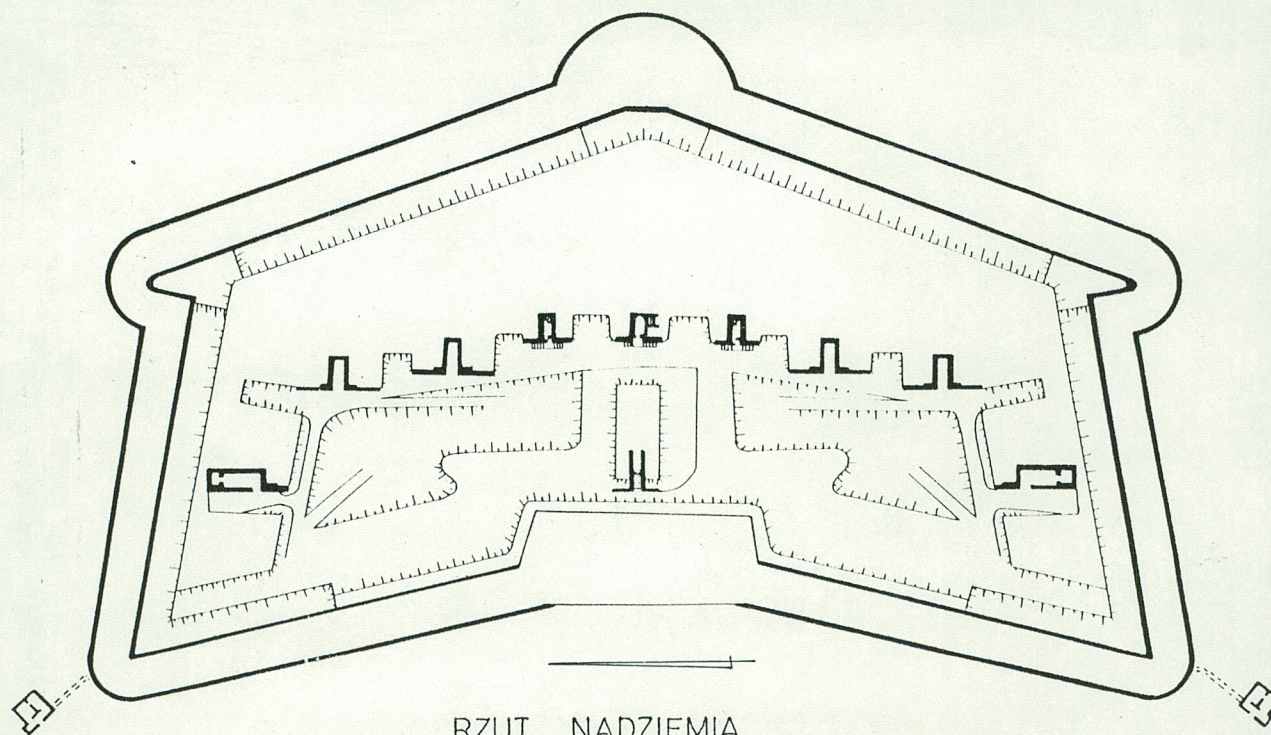
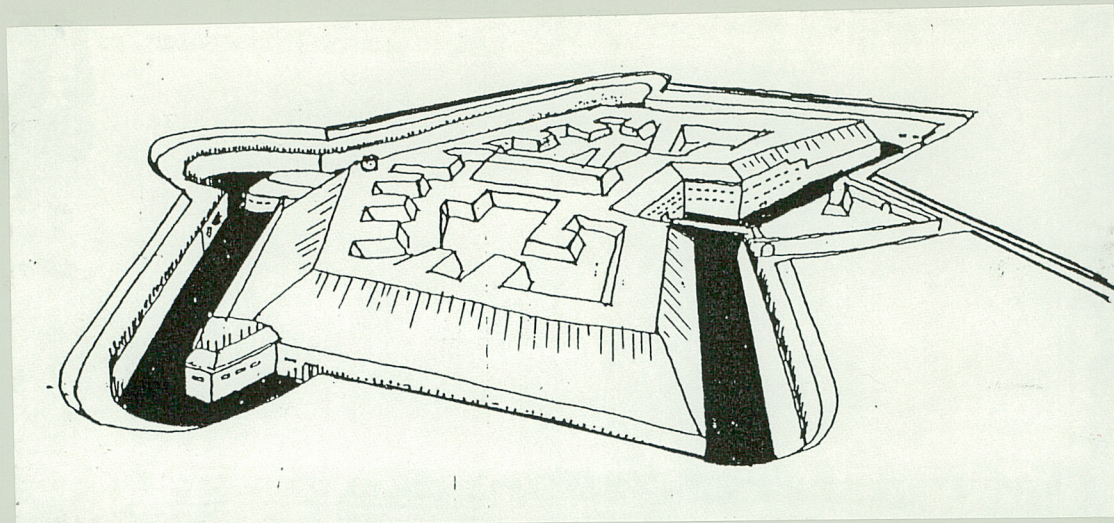


- | | |
|-------------------|---------------------|
| A-koszary szyji | G-blokhauz |
| B-koszary czoła | H-kojec barkowy |
| C-poterny | I-fosa |
| D-prochownia | J-kaponiera barkowa |
| E-majdan barkowy | K-kojec czoła |
| F-majdan wjazdowy | L-kaponiera czoła |



Wkładkę założył:
(imię, nazwisko, data)

Miejsce przechowywania negatywów:



RZUT NADZIEMIA

1 : 2000

1. Miejscowość

POZNAN

2. Obiekt (nazwa jak w karcie)

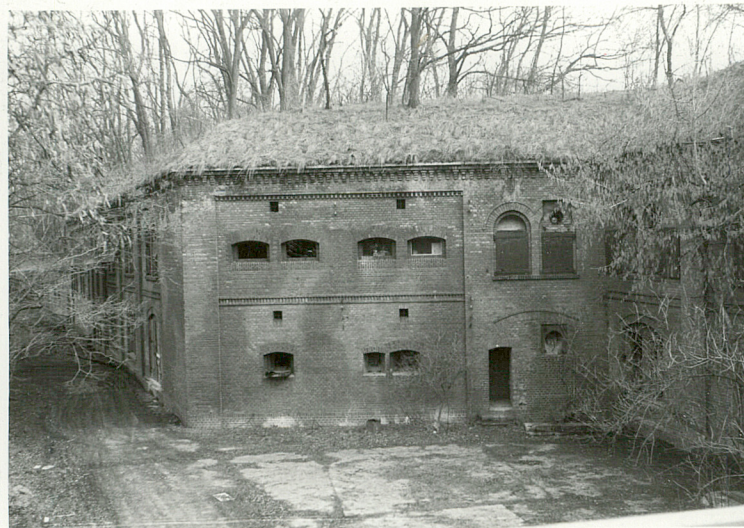
FORT III

3. Zawartość wkładki (nazwa obiektu lub materiału uzupełniającego)

ZDJĘCIA



2



3



4



5



6

Wkładkę założył:

Miejsce przechowywania negatywów:



7



8



9



10



11



12

1. Miejscowość

POZNAŃ

2. Obiekt (nazwa jak w karcie)

FORT III

3. Zawartość wkładki (nazwa obiektu lub materiału uzupełniającego)

ZDJĘCIA



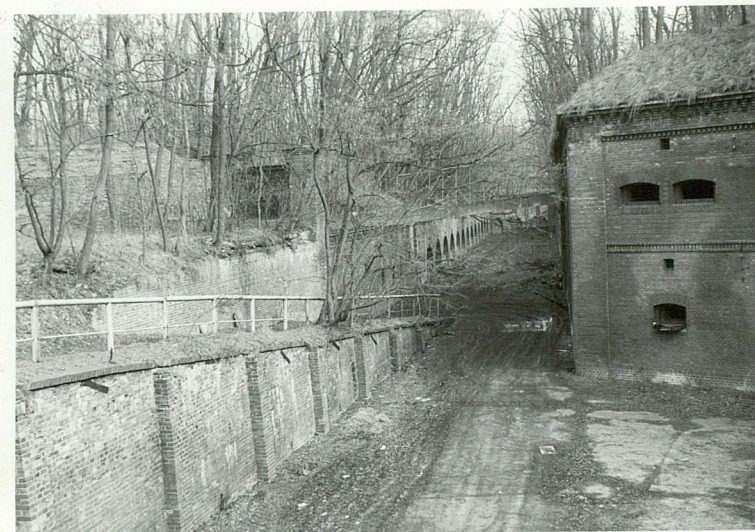
13

Wkładkę założył:

Miejsce przechowywania negatywów



14



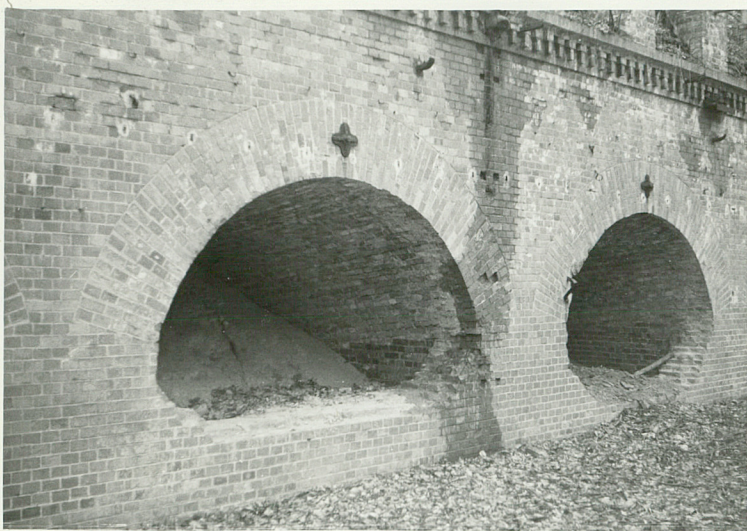
15



16



17



18



19



20



21



22



23

1. Miejscowość	2. Obiekt (nazwa jak w karcie)	3. Zawartość wkładki (nazwa obiektu lub materiału uzupełniającego)
POZNAŃ	FORT III	ZDJĘCIA



24



25



26



27

Wkładkę założył: (imię, nazwisko)

Miejsce przechowywania negatywów:



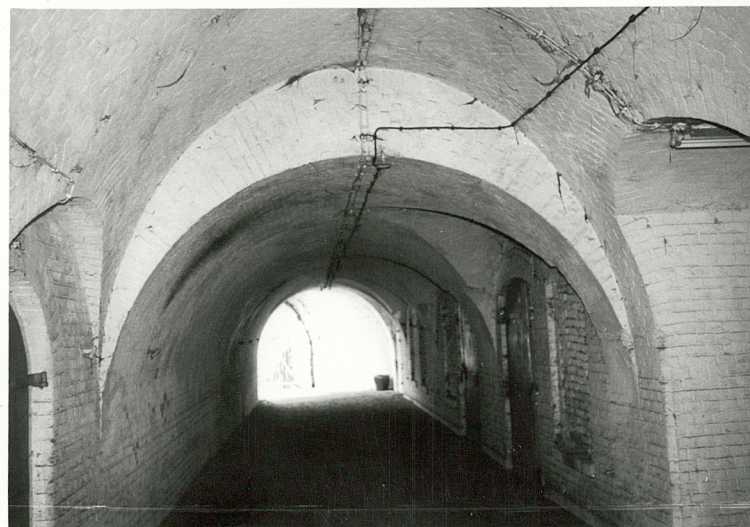
28



29



30



31



32

1. Miejscowość

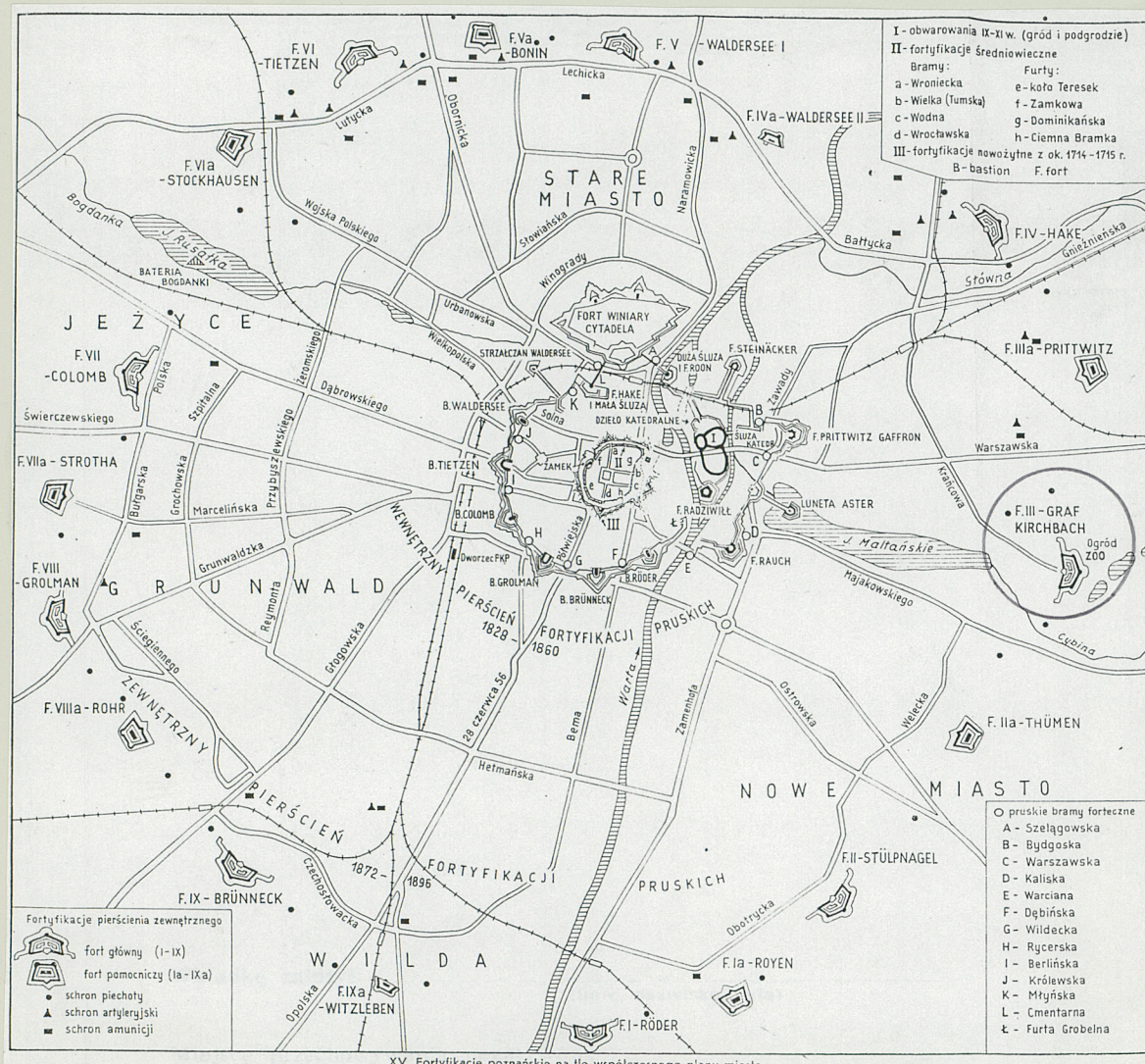
POZNAŃ

2. Obiekt (nazwa jak w karcie)

FORT III

3. Zawartość wkładki (nazwa obiektu lub materiału uzupełniającego)

ZDJĘCIA



XV. Fortyfikacje poznańskie na tle współczesnego planu miasta

1. Widok z fosy - elew. front.
2. Elew. front. - widok z mostu
3. Elew. front. - widok z mostu
4. Otwór bramowy, most
5. Plac apelowy, blokhauz, widok w kier. zach.
6. Zabudowa fosy od str. zach.
7. Frag. majdanu barkowego
8. Główny wjazd na plac apelowy
9. Otwór bramowy elew. front.
- 10, 12. Blokhauz
11. Pochylnia - wjazd do fosy
- 13, 14, 15, 16, 17. Frag. fosy
18. Łuki opróżnione przeciwskarpy
19. Schron
20. Stanowisko obserwacyjne
21. Łuk opróżniony
22. Frag. stanowiska obserwacyjnego
23. Fosa - widok z mostu
24. Wyjście z koszar czoła na majdan barkowy
25. Schrony
26. Majdan barkowy - widok w kier. pn.
27. Frag. k. poniery czołowej
28. Strzelnica w murze skarpy
- 29, 30. Tablice sygnaturowe przy bramie gł.
31. Poterna boczna koszar czoła
32. Poterna główna