

OSRODEK DOKUMENTACJI
ZABYTEKÓW W WARSZAWIE
Karta Ewidencyjna Zabytków
Architektury i Budownictwa

A B C D E F G H I J K L M N O P R S T U V W X Y Z

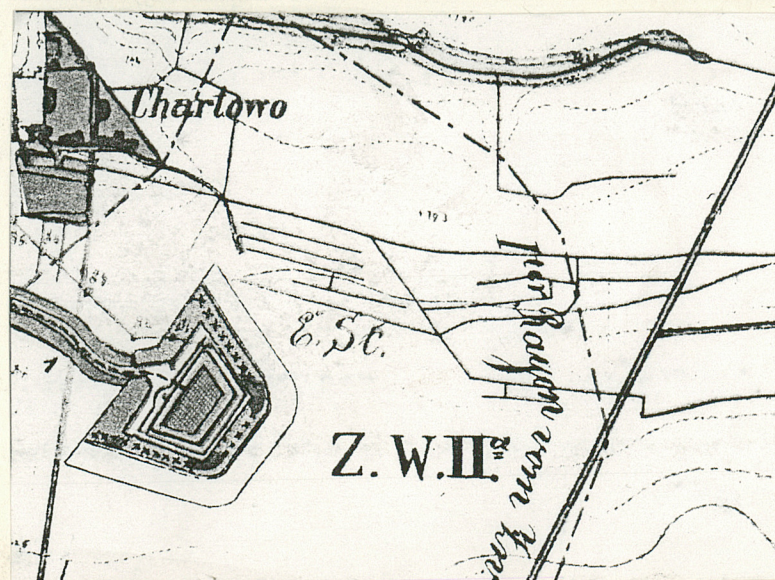
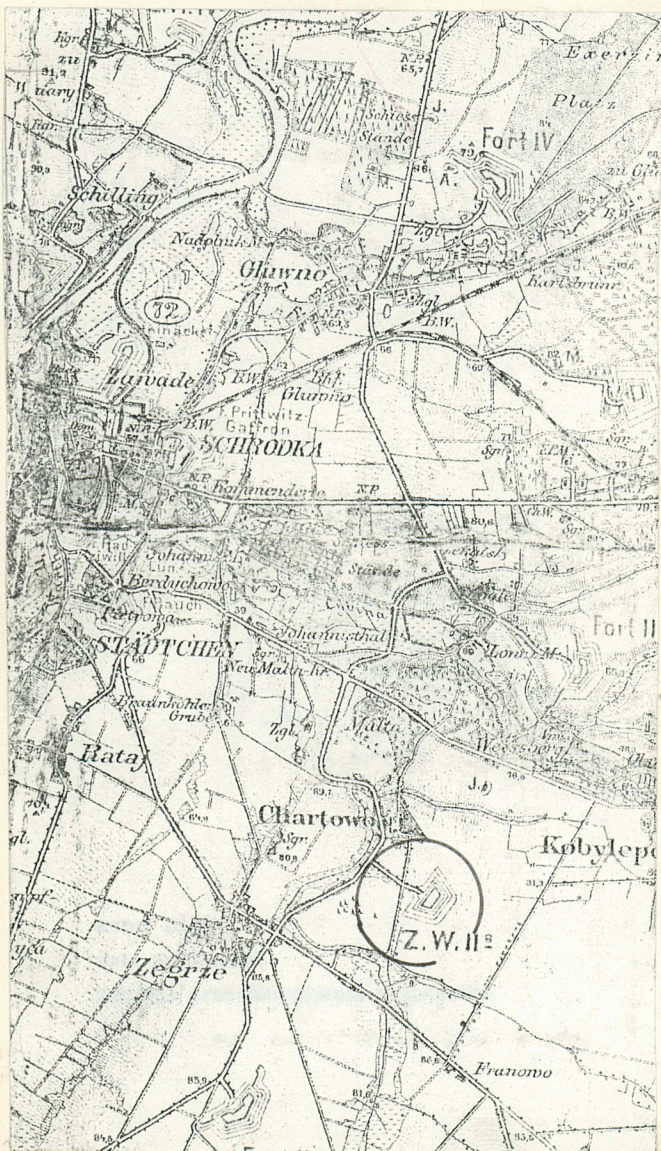
19592
WIELKOPOLSKIE

1. Obiekt *THOMEN*
2334/4 FORT IIa, UL. KURLANDZKA

2. Czas powstania
1878-1890

3. Miejscowość
POZNAN

. Zdjęcie, plan sytuacyjny, rzuty



4. Adres ul. Kurlandzka
nr hipoteczny Poznań-Chartowo

5. Przynależność administracyjna
województwo poznańskie
gmina Poznań

6. Poprzednie nazwy miejscowości
Posen

7. Przynależność administracyjna przed 1. VI.
1975 roku
województwo poznańskie
powiat Poznań

8. Właściciel i jego adres
Skarb Państwa

9. Użytkownik i jego adres
Przedsiębiorstwo Zaopatrzenia
Farmaceutycznego "CEFARM"
ul. Bułgarska 59/61

10. Rejestr zabytków
Nr A-245 data 25.05.1983
10.10.2012

12. Autorzy, historia obiektu, określenia stylu,

Fort IIa był jednym z elementów pierścienia zewnętrznego Twierdzy Poznań. W skład pierścienia wchodziło dziewięć fortów głównych, dziewięć fortów pośrednich, oraz bateria Bogdanka. Każdy z fortów stanowił samodzielny ośrodek oporu oraz podstawę do działań operacyjnych. Fort IIa jest jednym z fortów pomocniczych pośrednich - artyleryjskich. Obiekt zbudowany został w latach 1878-1890 w drugim etapie budowy pierścienia fortów Twierdzy Poznań. Prace budowlane prowadziła niemiecka firma, w realizacji brali udział jeńcy francuscy. Koszt budowy wyniósł około 1 mln marek. Otrzymał on nazwę Thümen. W początku XX w. w związku ze zmianą założeń strategicznych fort modernizowano, a w rejonie operacyjnym prowadzono rozbudowę. Fort zdobyty został przez powstańców wielkopolskich. W okresie międzywojennym stacjonowało tam Wojsko Polskie. W okresie II wojny obiekt służył jako magazyn wojsk niemieckich. Po wojnie użytkowany był przez LWP, obecnie przez "Cefarm"

13. Opis (sytuacja, materiał i konstrukcja, rzut, bryła, elewacje, dach, wnętrze, wyposażenie, instalacje)

Sytuacja - obiekt położony jest w części pd.-wsch. Poznania w dzielnicy Chartowo, przy ul. Kurlandzkiej. Po stronie pn. znajduje się Oś. Rusa, zach. Oś. Czecha, dalej znajdują się tereny uprawne. Teren otaczający ma ukształtowanie płaskie. Wjazd z drogi rokadowej znajduje się po stronie zach. - z kier. centrum miasta. Od strony wjazdu do fortu /zach./ zlokalizowano budowę kościoła.

Materiał - konstrukcja

Ściany oraz mury oporowe murowane z cegły ceramicznej układanej w wążku główkowym /grubość do 0,8 m/. Sklepienia ceglane /grubość do 1,0 m/ przykryte warstwą piasku a następnie warstwą tłuczniobetonu /grubość ok. 1,0 m/ całość przykrywa warstwa ziemi /grubość 2,5 m/. Sklepienia ceglane kolebkowe w poternie głównej i schronach, sklepienia kolebkowe poprzeczne na podciągach półkolistych w poternach bocznych. Niski mur oporowy zbudowano po stronie skarpy w części wjazdowej fortu, jako przedłużenie elew. frontowej. Z pozostałych stron fortu zbudowano mury oporowe przeciwskaarp o wysokości 8 m. Po przeciwnej stronie fosy znajdują się skarpy ziemne bez murów oporowych. Fort otaczała krata forteczna z kutych prętów metalowych, obecnie zdemontowana. Otwór bramowy główny zewnętrzny, zamknięty łukiem eliptycznym współcześnie zmienionym na prostokątny. Otwory bramowe zewnętrzne schronów zamknięte łukami pełnymi lub odcinkowymi. Otwory okienne z dwóch stron wjazdu do fortu /w koszarach szyji/ oraz w części wewnętrznej fortu /w koszarach czoła/ - prostokątne, zamknięte łukiem pełnym. Otwory okienne oraz wnęki w schronach zamknięte łukami odcinkowymi. Otwory strzelnicze w kaponierze wjazdowej i kojcach barkowych prostokątne. Zamknięcia otworów bramowych, drzwiowych oraz wnęk - z blach stalowych wzmocnionych kątownikami ułożonymi w formie listew i zastrzałów. Całość nitowana. Okna współczesne. Schody w koszarach szyji czoła oraz przy dojściu do fosy jednobiegowe, kamienne lub ceglane.

Rzut - w ogólnym zarysie trapezowym, oś symetrii przebiega w kier. wsch.-zach. Całość otoczona suchą fosą o szerokości 10 m i głębokość ok. 6 m. Po stronie wjazdowej niski mur skarpy, po przeciwnej stronie fosy skarpa ziemna. W pozostałych częściach fortu przeciwskaarpa murowana, z przeciwnej strony fosy skarpa ziemna. Od strony zach.- plac apelowy zwany majdenem do którego prowadzi droga dojazdowa, maskowana wałami ziemnymi. Blokhaus ustawiony osiowo w stosunku do drogi dojazdowej, bronił dostępu do fortu. Rzut koszar składa się z dwóch części: koszar szyji na rzucie prostokąta z kołącą kaponierą wjazdową w narożu pd.-zach., układ pomieszczeń jednotraktowy z poterną. W części środkowej brama i na przedłużeniu poterna główna łącząca obie części koszarowe. Koszary czoła - na rzucie wydłużonego prostokąta, układ jednotraktowy z poterną. W części pn.-pd. - nieregularny układ pomieszczeń z dwoma parami schodów prowadzących na zewnątrz fortu na majdan. W osi narysu fortu znajduje się poterna łącząca koszarę czoła z kojcami barkowymi. Poterna ta przebiega pod fosą i posiada wyjście schodami w obie strony do poterny usytuowanej w przeciwskaarpie.

14. Kubatura 2900 m ³	15. Powierzchnia użytkowa 950 m ²	16. Przeznaczenie pierwotne fort artyleryjski	17. Użytkowanie obecne magazyn
-------------------------------------	---	--	-----------------------------------

18. Prace budowlane i konserwatorskie, ich przebieg i dokumentacja

Współcześnie wykonano niewielkie prace adaptacyjne w wnętrzach., dobudowując ściany działawe. Przebudowano otwory okienne i bramowe.

19. Stan zachowania (fundamenty, ściany zewnętrzne, ściany wewnętrzne, sklepienia, stropy konstrukcje dachowe, pokrycie dachu, wyposażenie i instalacje)

Stan ścian, sklepień, murów oporowych dobry. Przebudowane otwory okienne i bramowe w koszarach szyji. Ściany częściowo zawilgocone, fosa częściowo lazala porośnięta drzewami i krzewami. Częściowe ubytki cegieł w murach oporowych.

20. Najpilniejsze postulaty konserwatorskie

21. Akta archiwalne (rodzaj akt, numer i miejsce przechowywania)

Plan der Stadt Umgebung von Posen 1860-1862
Plan - Poznań i okolice, koniec XIX w. - bibl. UAM
Dział Kartografii

23. Źródła ikonograficzne i fotografie (rodzaj, miejsce przechowywania, sygnatury)

Materiały ze zbiorów Muzeum Wyzwolenia Miasta Poznania
na Cytadeli.

Deutsches Zentralarchiv in Marburg Kartenabteilung
D.Z.A. III - 4904.

Szkic przekroju. Kothe I. Die Kunstdenkmäler
Des Stadtkreiss Posen, Berlin 1896

22. Bibliografia

Poznańskie Fortyfikacje. Bogusław Polak
Wydawnictwo Poznańskie 1988 r.

Fot VII - Dokumentacja Hist-Archit. P. Wojciechowski
Zakład Arch. P.P. Poznań 1977 r.

Architektura i Budownictwo m. Poznania w latach 1780-
1880. Zofia Ostrowska-Kęłowska, I. Stankiewicz.
Ze studiów nad fortyfikacjami pruskimi na ziemiach
polskich "Studia i materiały do historii wojskowości"
r. 1966

Studium Ochrony Konserwatorskiej XIX w. Systemu
Fortyfikacji m. Poznania P. Wojciechowski i zespół
1992 r.

24. Uwagi różne

25. Wypełnił mgr W. Sobkowski
mgr A. Pryszczewski

imię i nazwisko

data 1993-04-23

26. Sprawdził

imię i nazwisko

data

27. Załączniki

1. Miejscowość	2. Obiekt (nazwa jak w karcie)	3. Zawartość wkładki (nazwa obiektu lub materiału uzupełniającego)
POZNAŃ	FORT IIa	OPIS

W przeciwności fosa z trzech stron fortu znajdują się poterny, powtarzające obrys fosa. Łączą one korce barkowe usytuowane w narożach pd. i wsch. Korce barkowe mają rzut o jednotraktowym układzie pomieszczeń z otworami strzelniczymi umożliwiającymi przestrzeliwanie fosa w dwóch kierunkach prostopadłych.

Bryła - obiekt o narysie trapezowym otoczony suchą fosą. Część wewnętrzna fortu o zróżnicowanej bryle. Koszary i ich bryły - niewidoczne z zewnątrz - przykryte warstwą ziemi formowanej w kształcie wałów. W części środkowej znajdował się majdan, przy nim elewacja koszar czoła. W poprzecznicach na wale umieszczono pięć parterowych schronów pogotowia i amunicji, połączonych drogą obwodową. Koszary szyji i czoła oraz korce są jednokondygnacyjne. Kaponiera wjazdowa przylegająca do elewacji koszar o wyokrąglonej półkuliście bryle przykryta jest warstwą ziemi.

Elewacje - ceglane, jednokondygnacyjne. Otwór bramowy przebudowany, prostokątny, pierwotnie zamknięty łukiem pełnym, z współczesnym daszkiem zasłaniającym dawną płycinę z nazwą fortu. Z dwóch stron otwory okienne zamknięte łukiem pełnym, zwieńczone naczółkiem ceglany. Otwór okienny skrajny po stronie pn. zmieniony na drzwiowy. Elewację wieńczy gzyms ceglany schodkowy, ząbkowany, nad nim pas - gzyms z płyt granitowych, całość zamyka ukośny mur oporowy z bloków granitowych, utrzymujący warstwę ziemi. Kaponiera wjazdowa po stronie pd. z elewacją niższą. Trzynaście strzelnic, zamkniętych łukami odcinkowymi. Gzyms i mur oporowy, analogiczny do elewacji części wjazdowej. Elewacja koszar czoła z otworami bramowymi pełnymi. Pary otworów okiennych zamknięte dodatkowym łukiem odcinkowym - odciążającym z naczółkiem ceglany. Gzyms, mur oporowy i warstwa ziemna analogiczna do elew. koszar czoła. Elewacje schronów z otworami bramowymi i wnękami amunicyjnymi zamkniętymi łukami odcinkowymi. Gzyms i mury oporowe podobne do w/w. Mur oporowy fosa zakończony gzymsem schodkowym. Powyżej krata forteczna. Korce z otworami strzelniczymi umieszczonymi w głębokich niszach o łukach odcinkowych. Powyżej naczółki ceglane. W narożach wejścia do potern zamknięte łukiem pełnym. Nad niszami staowa daszki ochronne.

Wnętrze - w większości zachowany układ pomieszczeń. W koszarach szyji i czoła pierwotnie znajdowały się: sale żołnierskie, oficerskie, telegraf, wartownie, lazaret, korce do składowania broni, magazyny prowiantowe i magazyny amunicji. Kaponiera wjazdowa i korce ze stanowiskami strzeleckimi - służyły do przestrzeliwania fosa. Podobną funkcję pełnił blokhaus.

Instalacje - elektr., wodociąg., kanalizac., odwadniająca.

Wkładkę założył: mgr A. Pruszczyński, mgr W. Sobkowski
(Imię, nazwisko, data)

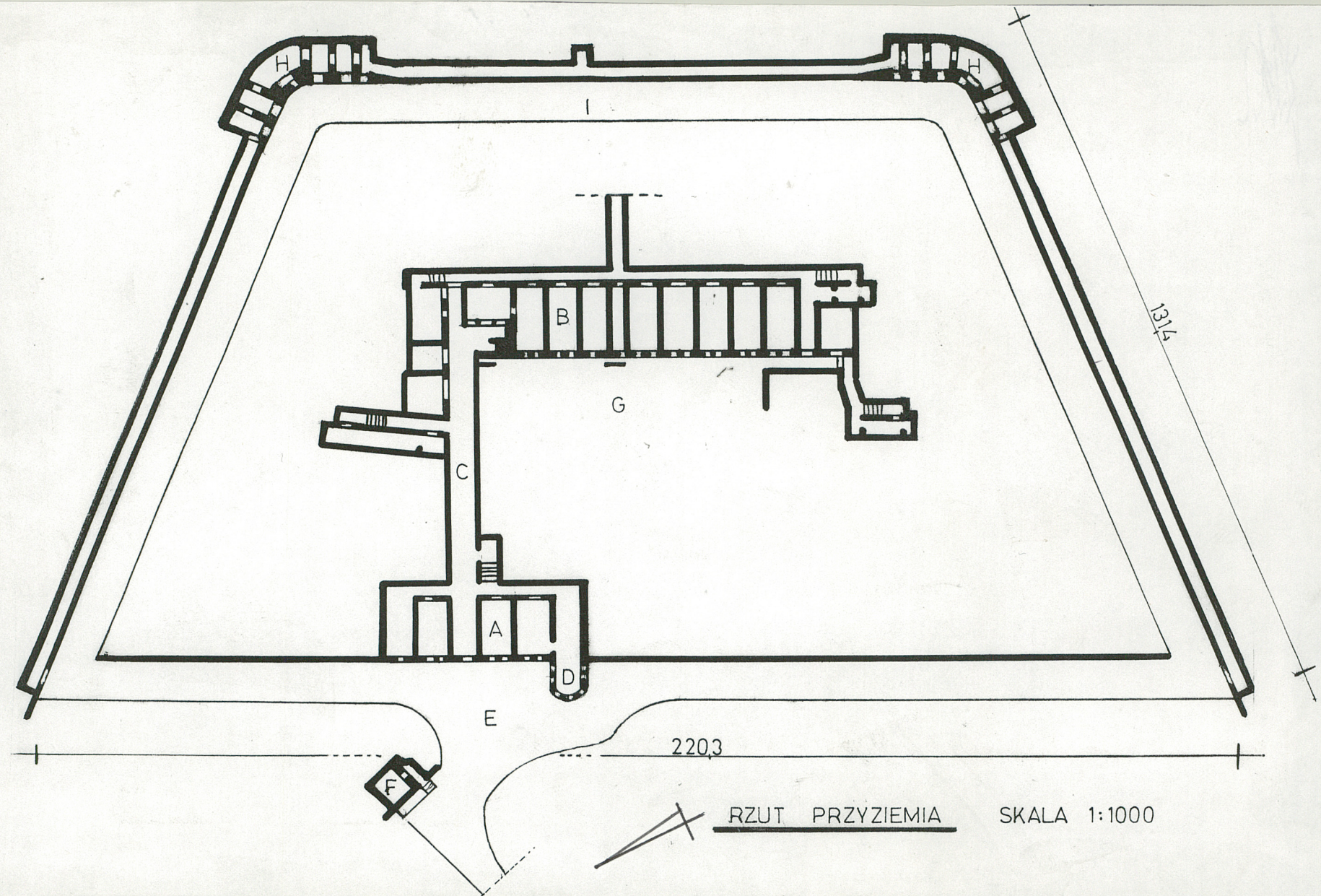
1993-04-23

Miejsce przechowywania negatywów:

PSOZ-OK Pk neg K 94

A-koszary szyji
B-koszary czoła
C-poterna
D-kaponiera wjazdowa

E-majdan wjazdowy
F-blokhauz
G-majdan
H-kojec barkowy
I-fosa



1. Miejscowość

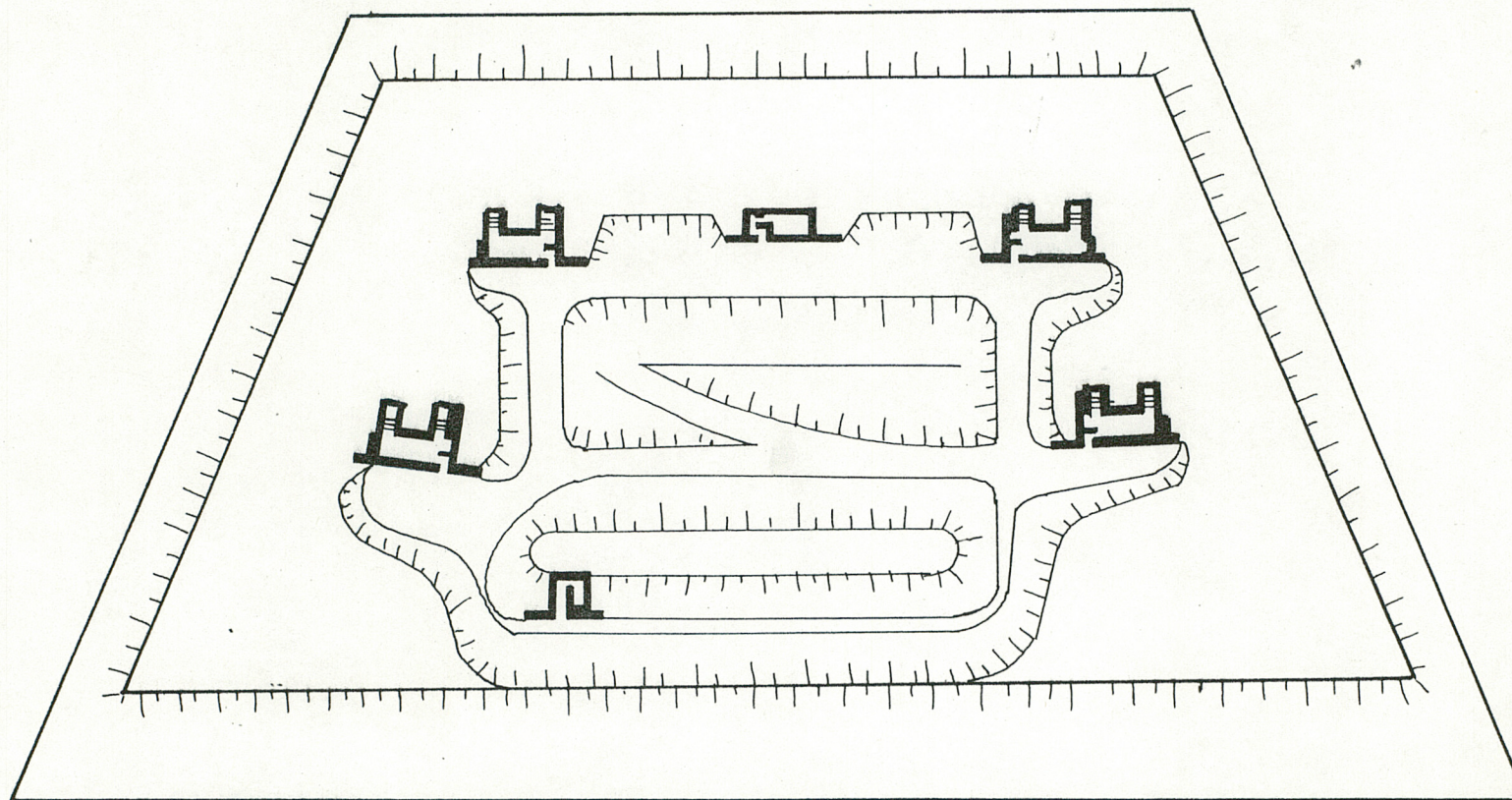
POZNAŃ

2. Obiekt (nazwa jak w karcie)

FORT IIa

3. Zawartość wkładki (nazwa obiektu lub materiału uzupełniającego)

OPIS



RZUT NADZIEMIA SKALA 1:1000

Wkładkę założyć:

Miejsce przechowywania negatywów:



2



3



5



4



6

1. Miejscowość

POZNAŃ

2. Obiekt (nazwa jak w karcie)

FORT IIa

3. Zawartość wkładki (nazwa obiektu lub materiału uzupełniającego)

OPIS



8



10



9



11

Wkładkę założył:

Miejsce przechowywania negatywów



12



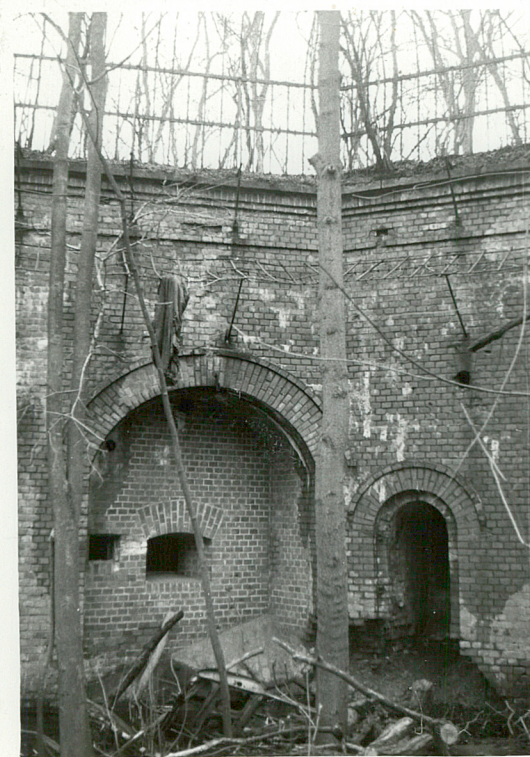
13



14



15



16

1. Miejscowość	2. Obiekt (nazwa jak w karcie)	3. Zawartość wkładki (nazwa obiektu lub materiału uzupełniającego)
POZNAŃ	FORT IIa	OPIS



17

Miejsce przechowywania negatyw



18



19



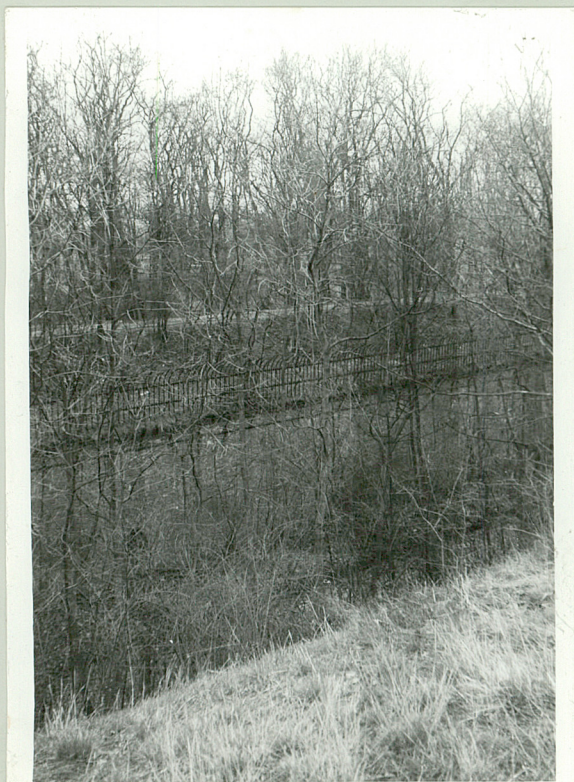
20



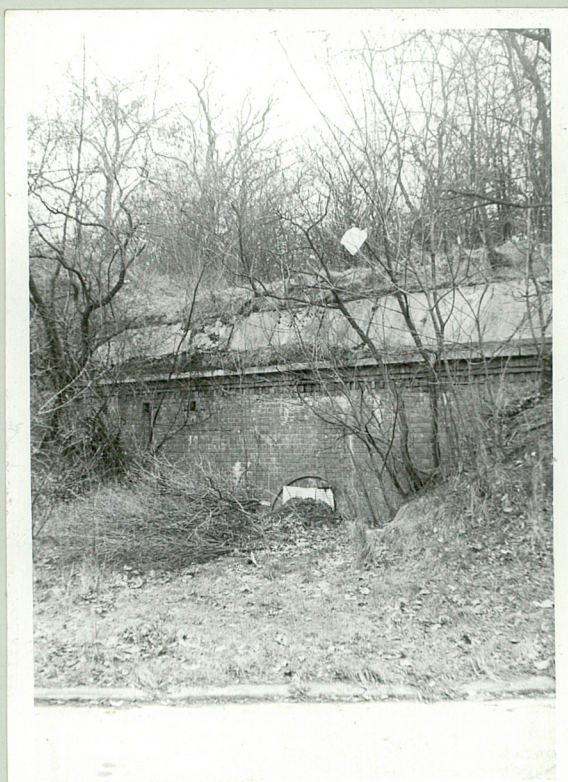
21

1. Elew. koszar szyji, widok w kier. pd.
2. Elew. koszar szyji, część narożna
3. Schron artyleryjski
4. Elew. koszar czoła
5. Frag. elew. koszar szyji, brama wjazdowa
6. Elew. schronu artyleryjskiego
7. Frag. kaponiery
8. Kaponiera
9. Droga dojazdowa
10. Elew. koszar szyji
11. Otwór strzelniczy kaponiery
12. Schron artyleryjski

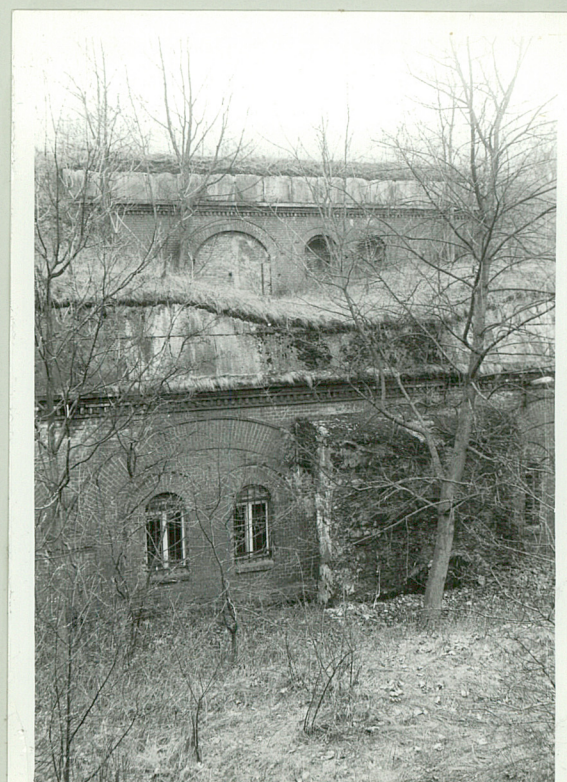
13. Fosa w części pn.zach.
14. Widok na wały w kier. pd.
15. Frag. elew. i muru oporowego nad koszarami czoła
16. Otwory kojców barkowych
17. Fosa z murem oporowym skarpy
18. Schron artyleryjski
19. Fosa, koniec barkowy
20. Fosa z murem oporowym przeciwskarpy
21. Frag. elew. koszar czoła po str. pd.
22. Fosa - str. wsch.
23. Schron artyleryjski
24. Frag. elew. koszar czoła po str. pn.



22



23



24

1. Miejscowość

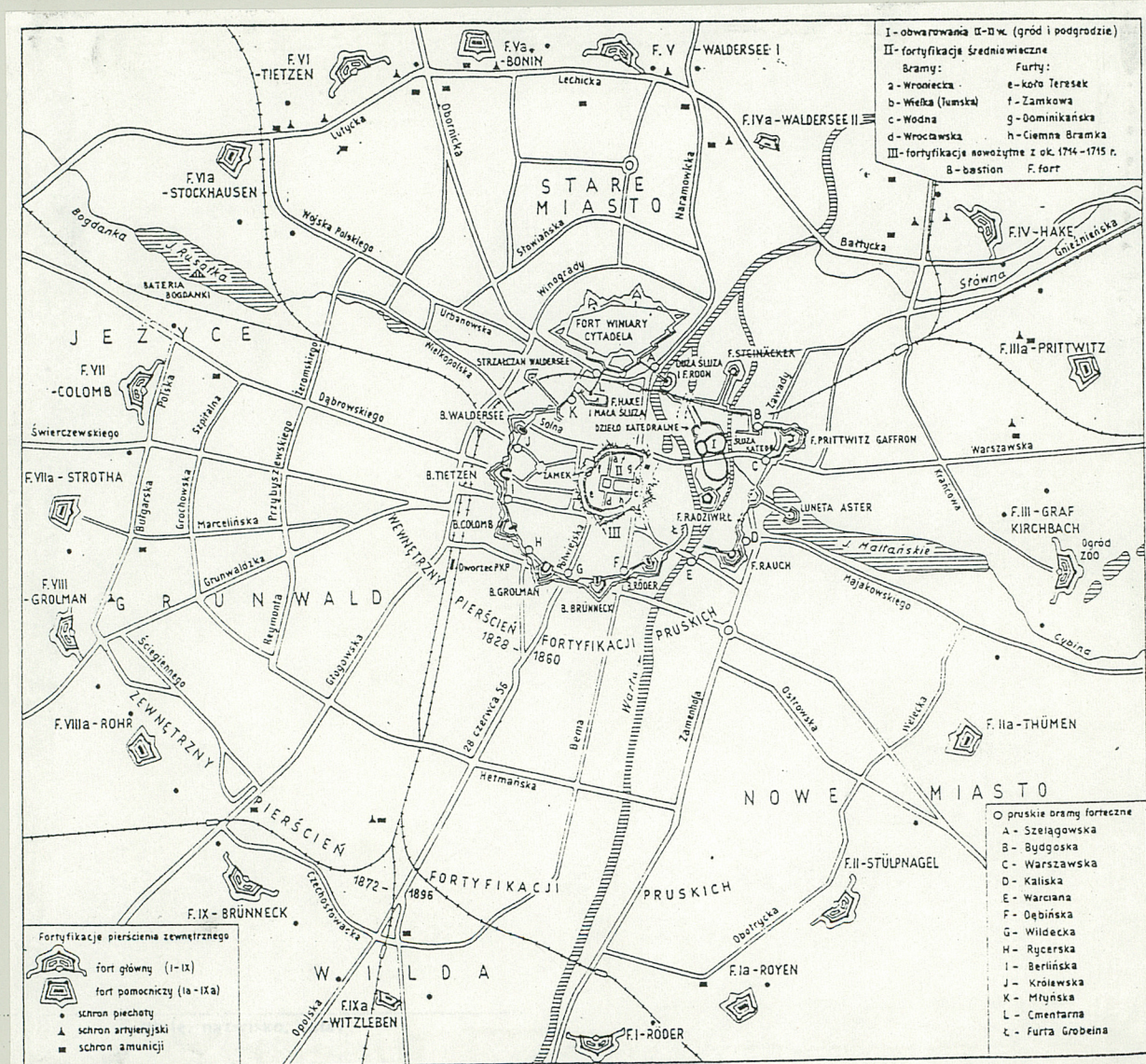
POZNAŃ

2. Obiekt (nazwa jak w karcie)

FORT IIa

3. Zawartość wkładki (nazwa obiektu lub materiału uzupełniającego)

OPIS



Wkładkę założył:

Miejsce przechowywania:

XV. Fortyfikacje poznańskie na II współczesnego planu miasta