

1. Obiekt

**DUŻA ŚLUZA**

(pozostałości po wewnętrznym pierścieniu fortyfikacji okolomiejskich)

2. Czas powstania

lata 30-te XIXw.

3. Miejscowość

**POZNAŃ**

11..Zdjęcia, rzut, przekrój, sytuacja, orientacja

4. Adres

Poznań  
sąsiedztwo - ul. Szelągowskiej  
oraz zakładów Energetyki Poznańskiej II  
nr hipoteczny

5. Przynależność administracyjna

województwo **poznańskie**

gmina **Poznań**

6. Poprzednie nazwy miejscowości

**Posen**

7. Przynależność administracyjna  
przed 1 VI 1995

województwo **poznańskie**

powiat **Poznań**

8. Właściciel i jego adres

**Skarb Państwa Polskiego**

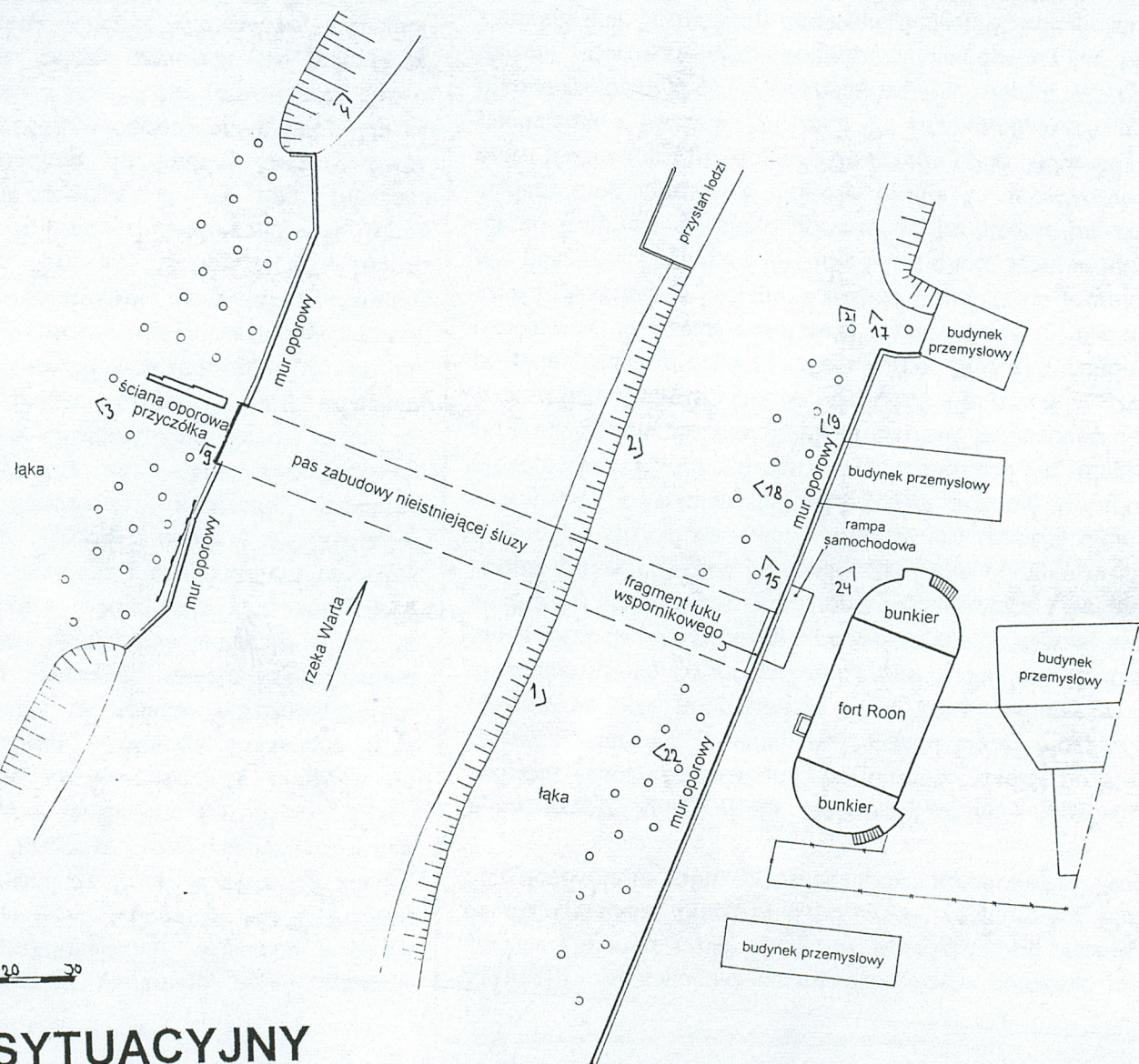
9. Użytkownik i jego adres

**Obiekt nieużytkowany**

10. Rejestr zabytków

Nr

data



**PLAN SYTUACYJNY**



Opisywane obiekty stanowiły część systemu fortyfikacji okołomiejskich. Historia budowy obiektów sięga I-ów. XIXw. W 1815r. Poznań przyłączony został do Prus. W 1816r. Fryderyk Wilhelm III zarządził rozpoznanie prowincji wschodnich pod względem fortyfikacji. Prace powierzył gen. Grolmanowi. Ze względu na bliskie sąsiedztwo Królestwa Polskiego oraz położenie miasta na szlaku Warszawa-Berlin, postanowiono otoczyć miasto pierścieniem fortów. Zaplanowano przekształcenie miasta w ośrodek władzy administracyjno-wojskowej. Głównym teoretykiem i projektantem twierdzy był Leopold Brese, major w korpusie inżynierskim, późniejszy generalny inspektor twierdzy. Pierwszy zarys prac projektowych wykonali : gen. Grolman i inż. Seydel w 1817r. Ostateczna postać projektu była udziałem L. Brese. W swych pracach oparł się on na publikacjach Veubana, unowocześnionych przez francuskich teoretyków Carnota i Montabemberta z końca XVIIIw. W 1830r. przystąpiono do prac - zlikwidowano wieś Bonin i Winiary, przenosząc je na inne miejsce. W 1834r. oddano do użytku koszarę fortu Winiary. W 1832r. rozpoczęto budowę Dużej Śluzy. W dn. 30 10, 1832r. major Brese własnoręcznie założył zwornik na jednym z przęseł obiektu. Obiekt wzniesiono z cegieł pochodzących z Żabikowa. W sąsiedztwie zbudowano fort Roon z redutą, wałami ziemnymi oraz schronami. Z dwóch stron bramy Szelałowskiej znajdował się wysoki mur. W 1838r. ukończono budowę obiektu.

c.d.zał. nr 1

**Sytuacja** - pozostałości dawnych obiektów położone są w pn.-wsch. części miasta Poznania, przy korycie głównym rzeki Warty. W sąsiedztwie po stronie pn.-wsch. przebiega ul. Szelałowska, dalej dawna Cytadela. Po stronie pd.-wsch. znajduje się Elektrociepłownia Poznań. Po stronie pd. w odległości około 150m. przebiegają tory kolejowe linii Poznań- Gniezno.

**Kompozycje, konstrukcja** zachowały się mury oporowe, usytuowane po dwóch stronach rzeki oraz budynek reduty Fortu Roon. Na terenie cytadeli po stronie pd.-wsch. znajduje się zjazd z rejonu reduty koszarowej głównej, w kierunku Dużej Śluzy. Zjazd otoczony jest z dwóch stron murami oporowymi oraz poternami (z otworami strzelniczymi). Droga zjazdowa kończy się obecnie przy ul. Szelałowskiej. W przeszłości droga dochodziła do brzegu rzeki Warty i połączona była z Dużą Śluzą. Przy drodze po stronie pn.-wsch. znajdowała się kurtyna - mur obronny i wały ziemne. W części środkowej usytuowana była Brama Szelałowska. Obecnie zachowały się masywne mury oporowe po stronie pd.-wsch. oraz pn.-zach. rzeki. Na odcinku środkowym do murów przylegała dawniej śluz a. Mur po stronie pn.-zach. otoczony jest na całej długości korytem rzeki. Mur wykonany z cegły ceramicznej, o wymiarach 26x13,5x6cm ułożonej w wążku krzyżowym, w niewielkiej części w wążku główkowym. Wysokość muru wynosi około 6,0m. długość około 78m. Z dwóch stron znajdują się skrzydła boczne ułożone na planie ukośnie w stosunku do linii głównej części muru. Skrzydła boczne w kształcie trapezowym, w częściach bocznych z gzymsem opadającym. Płaszczyzna lica muru posiada nieznaczne pochylenie ukośne. Mur zakończony jest od góry okapem z płaskich bloków piaskowca. W części środkowej zachował się niewielki fragment przyczółka dawnej śluzy. W tej części płaszczyzna lica muru została wsunięta na szerokość 1,2m. Z dwóch stron mur wzmocniony jest pilastrami ceglanymi. W odległości około 1,5m. od krawędzi w/w muru wznosi się nad poziomem terenu fragment dawnego przyczółka, po stronie pn.-wsch. Zachowany fragment tworzy masywny ceglany mur oporowy o długości około 9m. wysokości dochodzącej do 1,4m. grubości 1,3m. Linia muru ułożona jest prostopadle do brzegu rzeki. W/w mur oporowy w części ułożonym w nieznacznym pochyleniu w kierunku pn.-zach. Po stronie pn.-wsch. w odległości około 40m. od przyczółka, przy brzegu rzeki znajduje się niewielki wąwóz. Skarpa wąwozu ograniczona jest po stronie pd. niewielkim murem oporowym. Prawdopodobnie znajdowały się tam dawniej stanowiska strzelnicze. (Obiekt zamykał linie fortyfikacji okołomiejskich.) W odległości około 30m. w kier. pn.-wsch. przy brzegu rzeki, znajduje się niewielki mur prawdopodobnie pozostałość po dawnym zasypnym bunkrze. Po przeciwnej stronie rzeki w odległości około 25m. od brzegu znajduje się mur oporowy o długości 95m. wysokości 5,5m. Ogranicza on teren Elektrociepłowni Poznań. Mur oporowy zbudowany z cegieł o wymiarach 26x13,5x6cm. W części środkowej, w sąsiedztwie dawnej śluzy - mur wykonany jest z cegły ułożonej w wążku główkowym. Po stronie pn.-wsch. - w wążku krzyżowym. Po stronie pd.-zach. mur wykonany jest z cegły ceramicznej o kolorze żółto-szarym, różniącym się od pozostałej w/w części. Cegła ułożona jest w wążku krzyżowym, częściowo główkowym.



14. Kubatura

15. Powierzchnia użytkowa

16. Przeznaczenie pierwotne

17. Użytkowanie obecne

Śluza

19. Stan zachowania (fundamenty, ściany zewnętrzne, sklepienia, stropy, konstrukcje dachowe, pokrycie dachowe i instalacje)

Konstrukcja murów oporowych w stanie dobrym. Brak spękań murów. Nieznaczne ubytki w części górnej i częściach bocznych.

18. Prace budowlane i konserwatorskie, ich przebieg i dokumentacja

Śluza rozebrana została w 1924r. Pozostawione mury oporowe nie pełniły współcześnie żadnej funkcji, nie były one przebudowane.

20. Najpilniejsze postulaty konserwatorskie



21. Akta archiwalne (rodzaj akt, numer i miejsce przechowywania)

- Mapy archiwalne z początku wieku.

22. Bibliografia

- C. Linette „Cytadela Poznańska” - dokumentacja historyczna 1965r. (ze zbiorów MKZ Poznań)
- Alfred Kanicki „Dzieje Poznania Wodą Pisane” Wydawn. „Aquarius” Poznań 1993r. s.137,206
- Zofia Ostrowska-Kęłbowska „Architektura i Budownictwo w Poznaniu w latach 1780-1880” s.363,365.
- Bogusław Polak „Poznańskie Fortyfikacje” Wyd. Poznańskie 1988r. s.88,89,99,109,281,

23. Źródła ikonograficzne i fotograficzne (rodzaj, miejsce przechowywania, sygnatura)

- Mapy archiwalne m.Poznania z drugiego ćwierćwiecza XIXw. Muzeum Historyczne M. Poznania w Starym Ratuszu, zbiory MKZ w Poznaniu
- Bogusław Polak „Poznańskie Fortyfikacje” Wyd. Poznańskie 1988r. fot. - s.133,136
- Alfred Kanicki „Dzieje Poznania Wodą Pisane” Wydawn. „Aquarius” Poznań 1993r. s.196,198

24. Uwagi różne

25. Opracował

tekst mgr Wojciech Sobkowski, Andrzej Pryszczewski 1999.07.  
imię,nazwisko, data, podpis

plany, rysunki mgr. Wojciech Sobkowski, Andrzej Pryszczewski 1999.07.  
imię,nazwisko, data, podpis

zdjęcia fotogr. mgr Wojciech Sobkowski, Andrzej Pryszczewski 1999.07.  
imię,nazwisko, data, podpis

miejsce przechowywania negatywów MKZ Poznań

KARTA PO WYPEŁNIENIU PODLEGA OCHRONIE NA PODSTAWIE PRZEPISÓW PRAWA AUTORSKIEGO

26. Adnotacje o inspekcjach, informacje o zmianach, imiona i nazwiska wypełniających)

27. Załączniki



1. Miejscowość

Poznań

2. Obiekt

Duża Śluza

3. Zawartość

Opis, mapa

Dwie części muru, różniące się kolorem cegły - oddzielone są fragmentem muru kamiennym. Prawdopodobnie mur oporowy pierwotnie kończył się w tym miejscu. W okresie późniejszym dobudowano pozostała część muru, po stronie pd.-wsch. Od strony zakładu na całej długości mur przechodzi w ceglany parkan, wyniesiony na wysokość około 1,3m. nad poziom terenu. Konstrukcja parkanu wzmocniona jest lizenami ceglanymi, całość zamyka pas cegieł ułożonych „wozówkowo”. W części środkowej muru znajduje się niewielki fragment sklepienia ceglanego. Jest to pozostałość po pierwszym z dwunastu przęseł śluzy. Dawna śluza (rozebrana w 1924r.) przedstawiona jest na rysunku (grafice) pochodzącej prawdopodobnie z przełomu XIX-XXw. Murowana, ceglana konstrukcja wznosiła się na dwunastu masywnych, gęsto rozmieszczonych filarach pośrednich, unoszących przęsła kamienne o wykroju półkolistym. Filary poprzedzone były izbicami zakończonymi daszkiem jednospadowym. Prawdopodobnie izbice wykonane były z ciosanych głazów kamiennych. W/g rysunku - nad sklepieniami wznosił się mur o wysokości około 4-5m. z rzędem niewielkich otworów okiennych. Lico muru śluzy ozdobione było gzymsami. Całość zamykał niewielki daszek. Pomiędzy filarami, pod poszczególnymi przęsłami znajdowały się przegrody śluzy. Wysokość wezglowia nad zwierciadłem wody wynosiła około 5-6m. Po stronie pd.-zach. w odległości około 10m. od muru oporowego znajduje się budynek reduty Fortu Roon. Obiekt połączony był z Dużą Śluzą za pomocą przybudówki o szerokości 1,8m. Fragment do którego przylegała przybudówka widoczny jest na elewacji. W przybudówce znajdował się prawdopodobnie początek korytarza prowadzącego przez całą długość śluzy.

*Budynek reduty opisano na oddzielnej karcie.*

c.d.p. nr 12

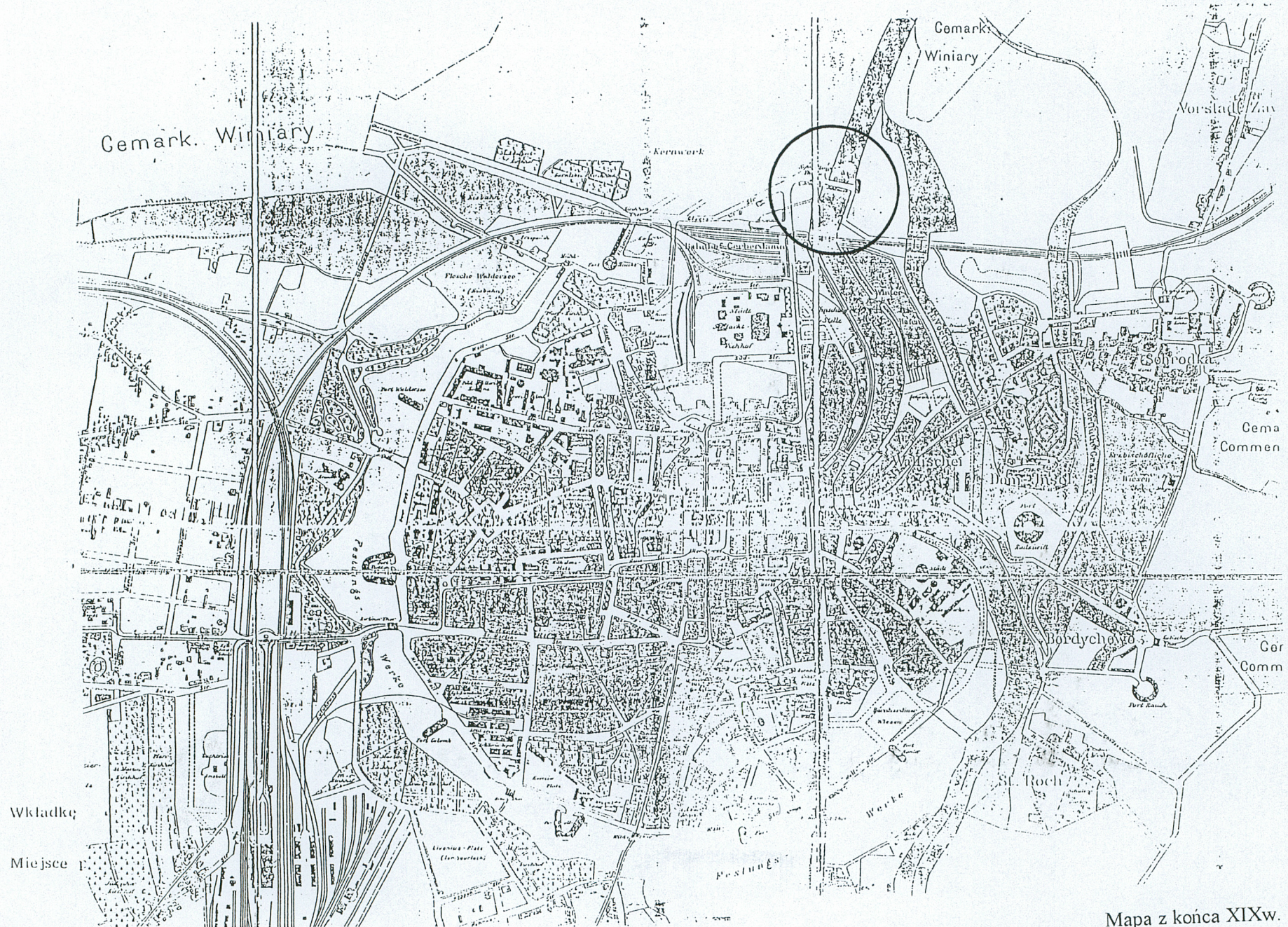
Jaz zbudowany został na dębowej palisadzie. Filary, przyczółki i przęsła jazu wykonane były z klinkieru. Szerokość budowli wynosiła około 80m. konstrukcja składała się 12 przęseł spoczywających na filarach o grubości około 1,5m. pomiędzy nimi znajdowały się przeloty o szerokości 5m. Opisywana Duża Śluza służyć miała do regulacji wysokości zwierciadła wody w rzece. W wypadku zaistnienia konfliktu na terenie miasta Poznania, planowana była ewakuacja ludności narodowości niemieckiej na teren cytadeli. Śluza umożliwić miała ewentualne podwyższenie poziomu wody w rzece i zalanie miasta. W czasie I-wojny w forcie stacjonowały oddziały Landsturm. W 1925r. rozpoczęto rozbiórkę Dużej Śluzy i niwelację terenu przy Fortcie Roon. Podniesiono poziom terenu przeciętnie o około 4,5m. Na opisywanym terenie zbudowano Elektrociepłownię Poznań w/g projektu Cybichowskiego. Budowę ukończono przed wystawą PWK w 1928r. Obecnie zachowane są fragmenty murów oporowych z dwóch stron rzeki Warty oraz budynek reduty fortu Roon.

Wkładkę założył : mgr W. Sobkowski, mgr A. Pryszczewski 1999.07.

(imię, nazwisko, data)

Miejsce przechowywania negatywów : MKZ Poznań





Mapa z końca XIXw.



1. Miejscowość

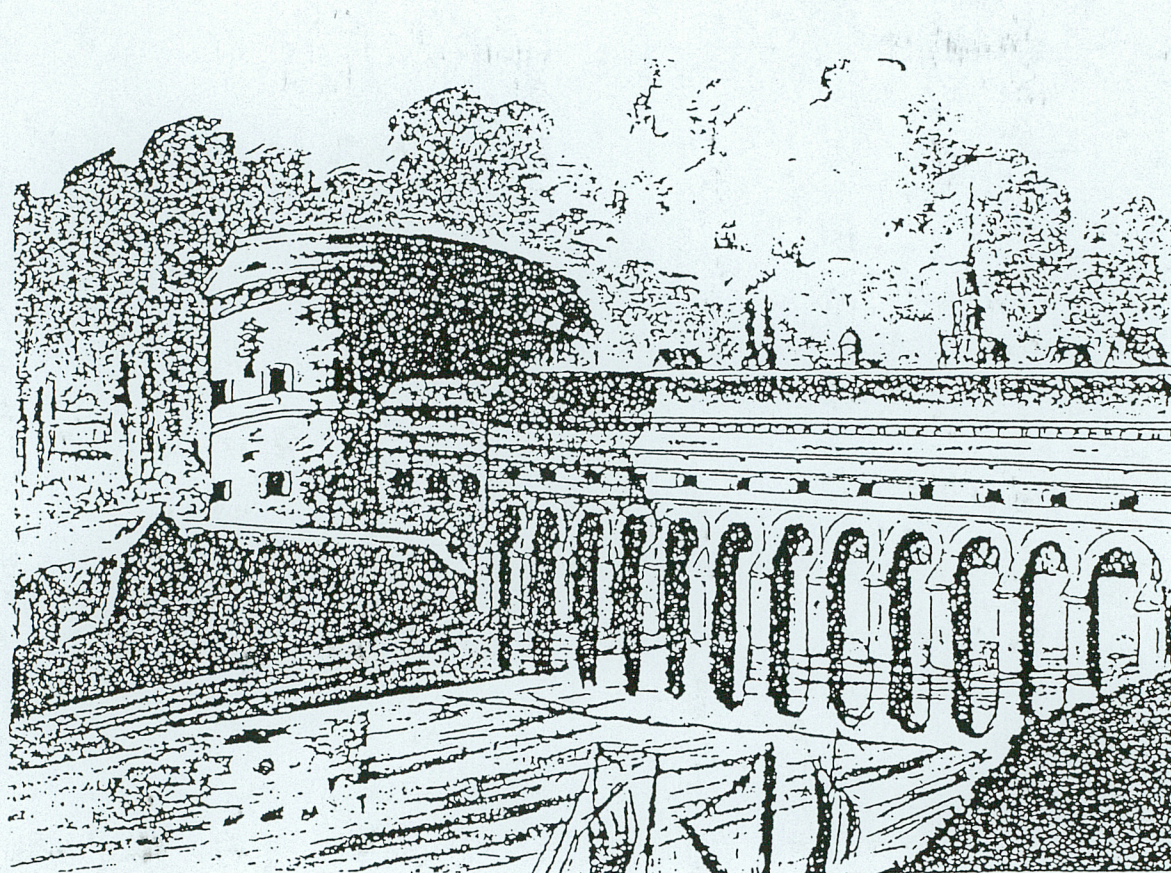
Poznań

2. Obiekt

Duża Śluza

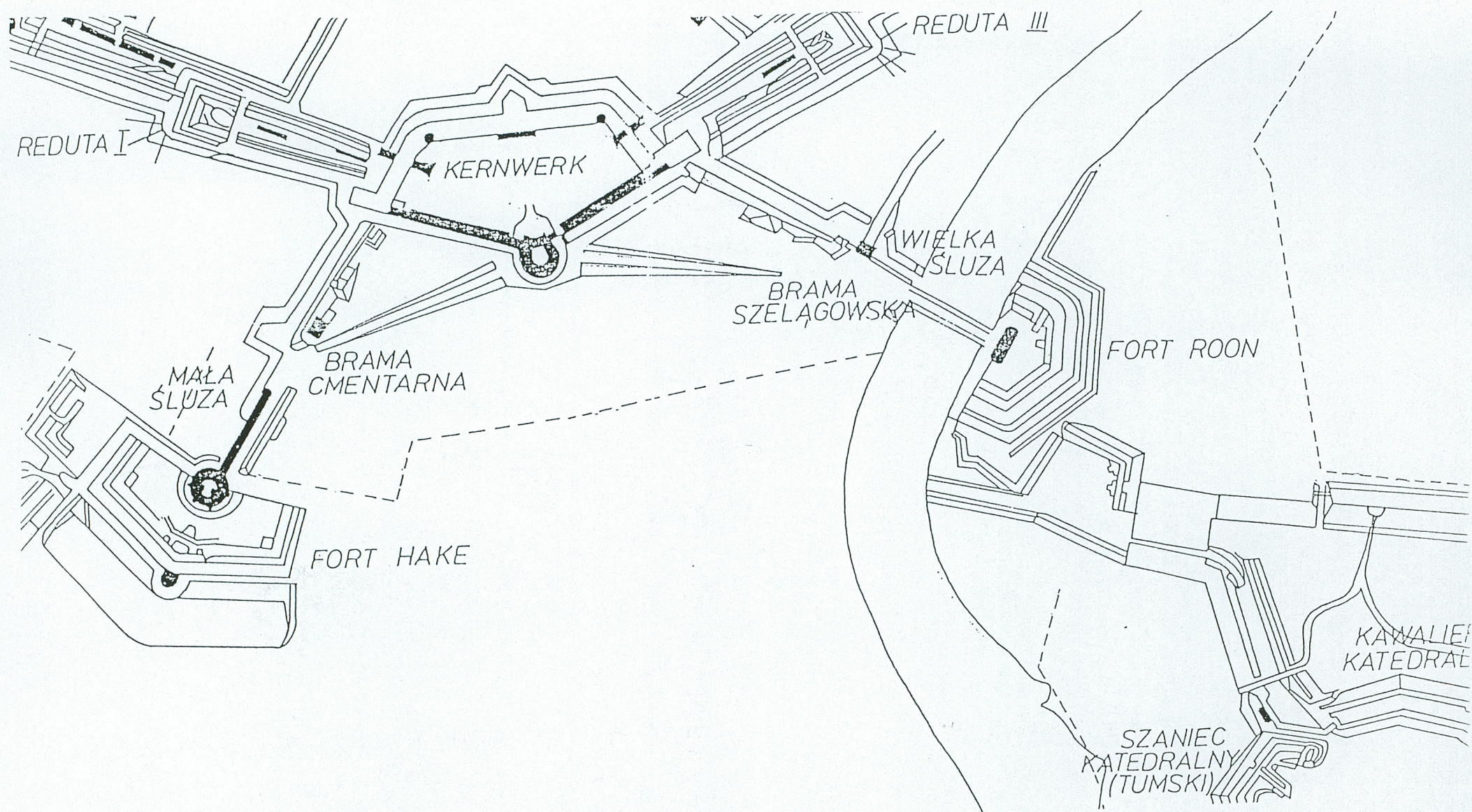
3. Zawartość

Materiał ikonograficzny



Widok w kier. pd.-wsch.  
na Dużą Śluzę i Redutę Fortu Roon





Plan sytuacyjny fortyfikacji pierścienia okołomiejskiego - część pn.-wsch.



1. Miejscowość

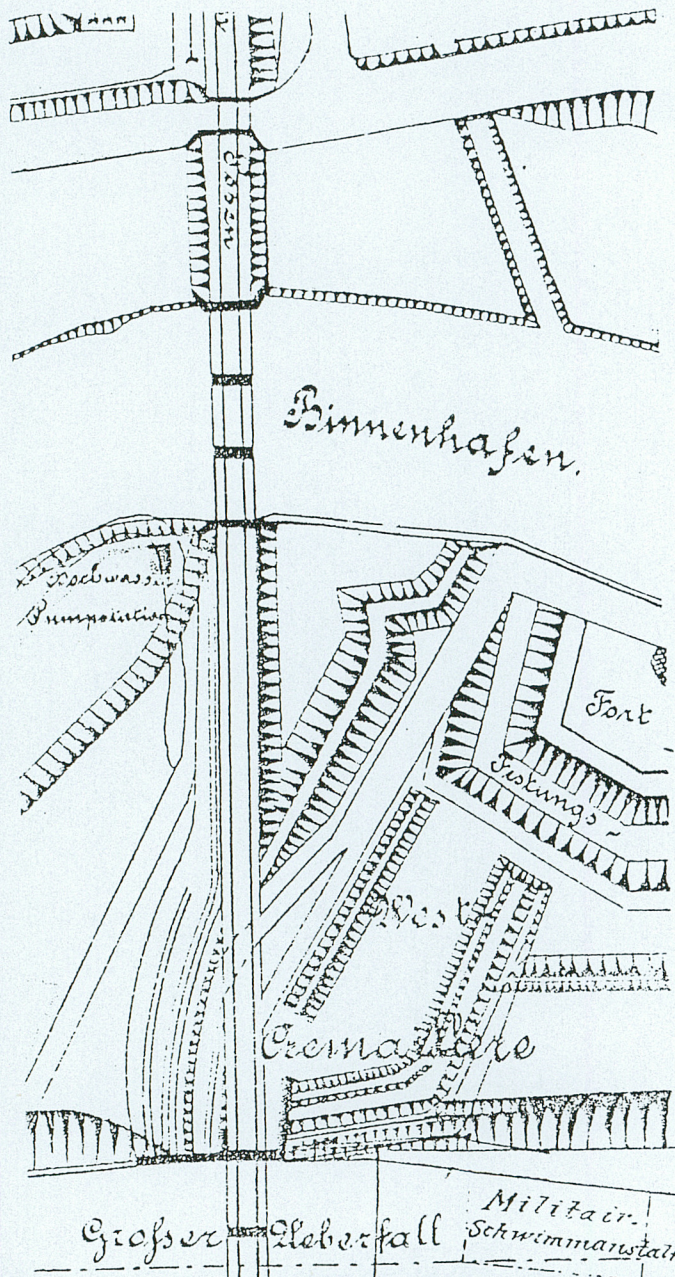
Poznań

2. Obiekt

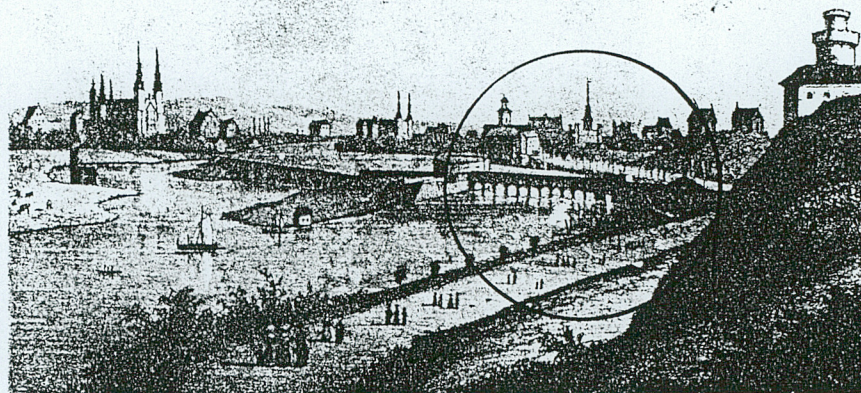
Duża Śluza

3. Zawartość

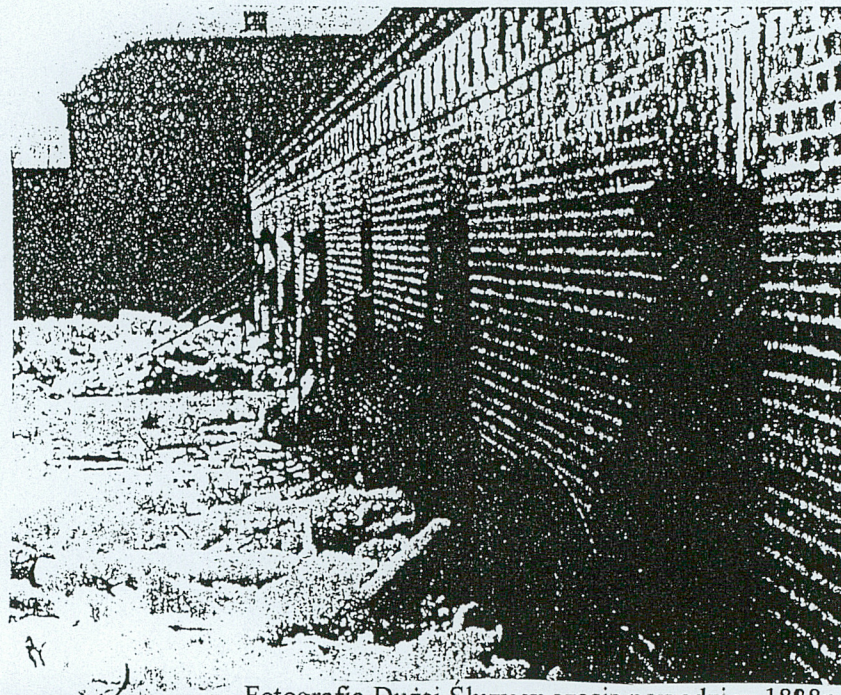
Materiał ikonograficzny



Szkic fortyfikacji z fragmentem Fortu Roon



Poznań w 1838r. widok w kierunku pd. - w części środkowej Duża Śluza i Fort Roon



Fotografia Dużej Śluzy w czasie powodzi w 1888r.







1. Miejscowość

Poznań

2. Obiekt

Duża Śluza

3. Zawartość

Fotografie



1



2



3



4





5



6



7



8



1. Miejscowość

Poznań

2. Obiekt

Duża Śluza

3. Zawartość

Fotografie



9



10



11



12





13



14



15



1. Miejscowość

Poznań

2. Obiekt

Duża Śluza

3. Zawartość

Fotografie



16



17



18



19





20



21



22



1. Miejscowość

Poznań

2. Obiekt

Duża Śluza

3. Zawartość

Fotografie



23



24

1. Widok w kier. pn.-zach. na mur oporowy po stronie pd.-zach.
2. Widok w kier. pn.-zach. na mur oporowy po stronie pn.-wsch.
3. Fragment muru oporowego przy dawnym przyczółku po stronie pn.-zach.
4. Fragmenty zakończenia muru oporowego po stronie pn.-wsch.
5. Zjazd z terenu cytadeli w kier. Dużej Śluzy - widok w kier. pn.-zach.
6. Zjazd z terenu cytadeli w kier. Dużej Śluzy - widok w kier. pd.-wsch.
7. Widok w kier. pn.-zach. z fragmentem bunkra (prawdopodobnie) usytuowanego po stronie pn.-wsch. muru oporowego.
8. Most kolejowy na rzece warcie po stronie pd.-zach. dawnej Dużej Śluzy
9. Mur oporowy po stronie pn.-zach. rzeki - fragment przy dawnym przyczółku
10. Mur oporowy przy wjeździe na dawny przyczółek
11. Fragment muru oporowego z gzymsem kamiennym
12. Fragment muru z kołem mocującymi

13. Fragment muru z fragmentem dawnego przyczółka
14. Mur oporowy po stronie pn.-wsch.
15. Mur oporowy po stronie pn.-wsch. rzeki - fragment łuku wspornikowego dawnej śluzy
16. Fragment muru oporowego po stronie pd.-wsch.
17. Fragment zakończenia muru oporowego po stronie pn.-wsch. prawdopodobnie z pozostałością dawnego otworu strzelniczego
18. Część górna muru oporowego po stronie pd.-wsch.
19. Mur oporowy po stronie pd.-wsch. rzeki - część środkowa
20. Fragment muru oporowego po stronie pd.-wsch. dawnego łuku wspornikowego.
21. Zakończenie muru oporowego po stronie pn.-wsch.
22. Fragment muru z przewodem do odwadniania
23. Fragment muru oporowego z łukiem wspornikowym pierwszego przęsła śluzy
24. Parkan - wieńczący mur po stronie zakładu energetycznego.