

1. Obiekt

BUDYNEK FABRYCZNY (SUROWNIA I PRODUKTOWNIA), zw. FABRYKĄ II, NOWĄ
(33, 35) w zespole cukrowni OPALENICA

1328/5

2. Czas powstania
1888–1889 r.,
przebud. 1922,
1927/28, 1936–1938,
1943, I. 50. XX w.,
1961–1962, 1966–1969
r.

3. Miejscowość

OPALENICA

4. Adres

ul. 5 Stycznia 54,
64-330 Opalenica
nr hipoteczny
nr działki: 73 (arkusz 2 miasto Opalenica)

5. Przynależność administracyjna
województwo wielkopolskie

powiat Nowy Tomyśl

gmina Opalenica

6. Poprzednie nazwy miejscowości

Opalenitza

7. Przynależność administracyjna
przed 01.01.1999
województwo poznańskie

8. Właściciel i jego adres
WIELKOPOLSKI CUKIER S.A.
Ul. Wysogotowska 23,
62-081 Przeźmierowo

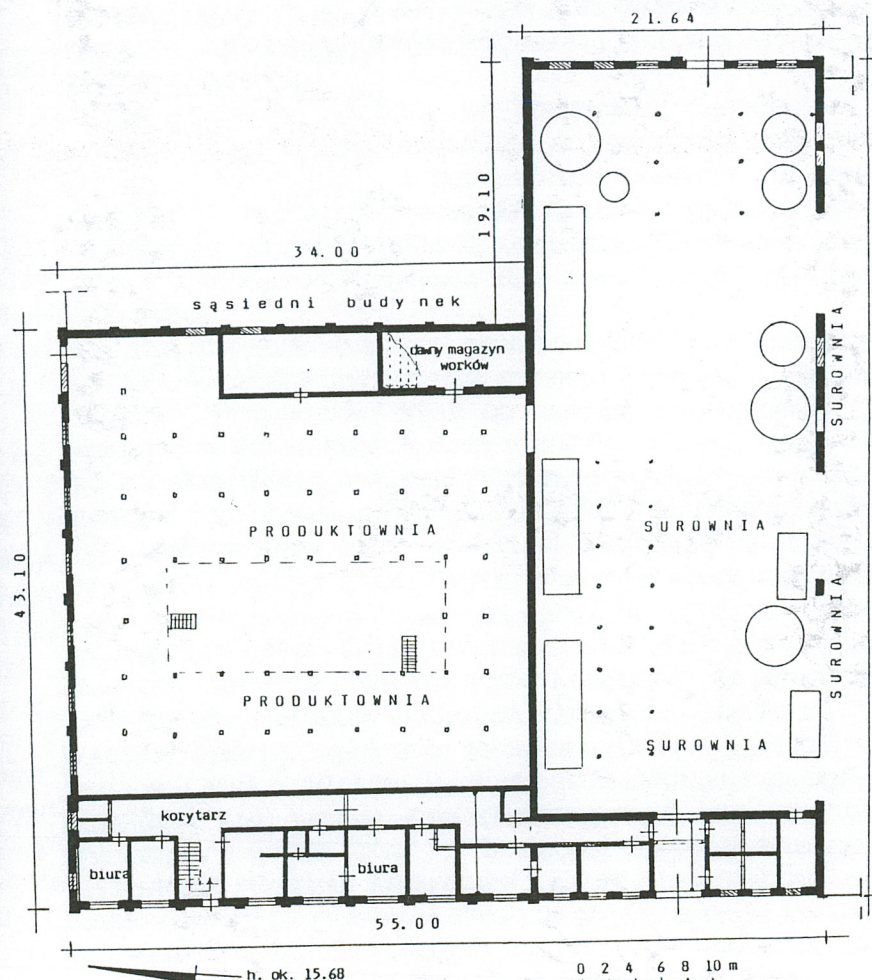
Opalenica, ul. 5 Stycznia 54
64-330 Opalenica

9. Użytkownik i jego adres

j.w.

10. Rejestr zabytków

289/Wkup/A z 24.03.2006



7 listopada 1883 roku utworzono Spółkę Akcyjną z kapitałem zakładowym w wysokości 800 000 marek niemieckich. Celem tej Spółki Akcyjnej była budowa cukrowni w Opalenicy. Jej głównymi udziałowcami byli okoliczni posiadacze ziemscy, w większości pochodzenia niemieckiego. Radę Nadzorczą tej Spółki Akcyjnej utworzyli : Hardy z Wąsowa, Hildebrandt ze Śliwna, Jacobi z Trzcianki, Kazimierz Pluciński ze Strzępienia, Pflug z Bród, Tempelhoff z Dąbrówki, Wandelt z Sądżina i przewodniczący – Tiedeman z Jeziorek. Od wczesnej wiosny 1884 r. stawiano budynki fabryczne cukrowni I (później zwanej starą). Miała ona mieć dzienny przerób dobowy w wysokości 2 500–3 000 kwintali. Urządzenia i maszyny dostarczyła do niej firma „Hallesche Maschinefabrick und Eisengieserei” in Halle a. Saale. Dyrektorem nowej cukrowni w Opalenicy był Jan Kettler. 13 października rozpoczęto pierwszą kampanię cukrowniczą. W czasie pierwszej kampani przerobiono 134 840 kwintali buraków cukrowych (przerób dobowy – 2 692 q). Wyrabiano cukier surowy. Z kolei w marcu 1886 roku podniesiono kapitał akcyjny do wysokości 1 100 000 marek. W okresie kampanii 1885/1886 r. w cukrowni (zwanej później fabryką I lub starą) przerobiono 263 309 q buraków cukrowych, 1886/1887r. – 456 780 q (dobowy przerób 4 568 q), 1887/1888 r. – 422 155 q (przerób domowy 5 377 q), 1888/1889 r. – 573 985 q (przerób dobowy 5 339 q). W latach 1888-1889 pobudowano w odległości nową, drugą cukrownię (tzw. fabrykę II lub zwaną też „nową”).

cd wkładka nr 1.

Opalenica znajduje się 33 kilometry na zachód od Poznania. Miasto to usytuowane się nad rzeką Mogielnicą, przy szosie asfaltowej (307) prowadzącym od Poznania przez Buk. Natomiast w kierunku zachodnim, w odległości około 30 od miasta Opalenicy znajduje się miasto powiatowe Nowy Tomyśl. Do niego prowadzi z Opalenicy szosa nr 307. Z kolei 11 km na południowy-zachód od Opalenicy położone jest miasteczko Grodzisk Wielkopolski. Przez Opalenicę biegnie linia kolejowa Poznań–Zbąszynek. Cukrownia Opalenica zajmuje teren w północnej części miasta Opalenica, około 400 metrów na północ od linii kolejowej PKP Poznań–Zbąszynek. Obecny teren zespołu Cukrownia Opalenica rozciąga się po obu stronach ulicy 5 Stycznia. Biegnie ona w kierunku północnym od torów kolejowych linii Poznań-Zbąszynek. Według planu z 1948 roku teren między ul 5 Stycznia a Polną w zdecydowanej większości (oprócz najbliższego otoczenia magazyny wysłodków) należał do „Katolickiej Gminy Kościelnej”. Ewidencjonowany budynek fabryczny cukrowni II (zw. Fabryką II, lub Nową) znajduje po wschodniej stronie ulicy 5 Stycznia, w północnej części tego członu założenia zespołu cukrowni, po północnej stronie utwardzonego placu na który prowadzi główny wjazd od strony ul. 5 Stycznia, przy portierni. Od strony ulicy budynek fabryczny (33,35) sąsiaduje z domem mieszkalnym (41) oraz połączony jest w poziomie piętra z gmachem buraczarni (36) niegdyś mieszczącej suszarnię wysłodków, a później magazyn wysłodków i warsztaty elektryczne. Dawniej do obecnej buraczarni od strony północnej przylegała człon mieszczący lokomobilę Wolfa. Z kolei od strony północno-wschodniej do produktowni-surowni przylega nowszy budynek mieszczący zasadniczo warsztaty mechaniczne. Z kolei w odległości kilkunastu metrów na północ od ewidencjonowanego obiektu znajduje się magazyn cukru ob. mieszczący pakownię (27). Jest on z produktownią skomunikowany podziemnym oraz nadziemnym tunelem. Obecnie w sąsiedztwie budynku fabrycznego znajdują się liczne zbiorniki metalowe, oraz przy ścianach biegną rury i urządzenia transportowe.

MATERIAŁ:

Ściany zewnętrzne i działowe murowane z cegły ceramicznej, na zaprawie wapienno-cementowej, lub cementowo wapiennej. Ściany zewnętrzne tynkowane jednostronnie, od wewnątrz budynku; działowe – obustronnie; w części pomieszczeń biurowych oklejone tapetą.

STROPY, SKLEPIENIA: w pomieszczeniu warsztatu na parterze wsch. części produktowni – strop ceglany, odcinkowy, na belkach stalowych; w pomieszczeniach biurowych oraz produktowni i surowni – wtórne stropy żelbetowe, wsparte na metalowych słupach, w produktowni – konstrukcji szkieletowej, na podmurówkach.

WIĘŻBA: stalowa kratownica, wtórna.

POKRYCIE DACHU: w większości współczesne płyty PWE 8 (obornickie), nad części – przeszklenia (w metalowym szkieletcie).

PODŁOGI, POSADZKI: w surowni (parter) w większości lastryko, wragmenty posadzki betonowej; w produktowni w większości nowsze płytki ceramiczne (cała główna hala w poziomie parteru). W pomieszczeniach biurowych przeważnie wykładzina PCW (na posadzce betonowej lub lastryko).

SCHODY wewnętrzne w części produktowni mieszczącej biura – nowsze schody żelbetowe, dwubiegowe. Schody wewnętrzne w hali produktowni i surowni: wtórne, metalowe, jedno lub dwubiegowe, drabiniaste, z metalowymi, wtórnymi balustradami.

cd wkładka nr 4.

14. Kubatura części ewidencjonowanej ok. 32 000 m ³	15. Powierzchnia użytkowa zabudowy części ewidencjonowanej 2770 m ²	16. Przeznaczenie pierwotne Cukrownia II (Fabryka II zw. nową)	17. Użytkowanie obecne Cukrownia Opalenica
18. Prace budowlane i konserwatorskie, ich przebieg i dokumentacja W 2 poł. I. 50. XX w. przeprowadzono częściową przebudowę i modernizację produktowni. W czasie przebudowy produktowni w 1957 r. (częściowo w oparciu o projekty z 1955 r. inż. Lamprechta – np. biura techniczne i szatnie) „przebudowano dach nad produktownią. Zamontowano stalową konstrukcję nośną, podwyższono ściany zewnętrzne i wykonano dach o dużym prześwicie. W kalenicy dachu powstał świetlik z ruchomymi ramami do regulacji dopływu świeżego powietrza. Rok później przebudowano od podstawy wewnątrz produktowni, usunięto zbędne mieszadła I i II cukrzycy, wirówki i różne inne urządzenia”. Wówczas w miejscu dawnej wirówki I cukrzycy wtórnie wydzielono w poziomie parteru i pięter liczne pomieszczenia biurowe, techniczne (w parterze – normowania, zaopatrzenia, inwestycji i działu budowlanego, klubu racjonalizacji). Z kolei w 1961 r. rozpoczęto prace modernizacyjne surowni. Natomiast w 1962 (może 1961? r.) zmieniono lokalizację I i II saturacji, a nowym tunelem w poziomie piętra połączono surownię z buraczarnią, utworzoną z dawnej suszarni wysłodków. Z kolei w latach 1966-1969 w surowni „po wyburzeniu kilku ścian działowych, powstała na parterze przestrzenna hala pomp, na I piętrze ustawiono nowe aparaty wyparne o większej pojemności i powierzchni ogrzewalnej, a na II piętrze zainstalowano błotniarki próżniowe oraz filtry na mechaniczne oczyszczanie soków po II i I saturacji”. W I. 70. XX w. m.in. zautomatyzowano stację wyparki, oczyszczania i dyfuzji. Później modernizowano cykl produkcyjny.		19. Stan zachowania (fundamenty, ściany zewnętrzne, ściany wewnętrzne, sklepienia, stropy, konstrukcje dachowe, pokrycie dachu, wyposażenie i instalacje) Stan techniczny budynku dość dobry. W obrębie ścian zewnętrznych widoczne liczne przemurowania, zmurowania. Stropy (z wyjątkiem odcinkowego na belkach stalowych), więźba, pokrycie dachu, okna, drzwi, tzw. luksfery w otworach okiennych – wtórne (z II połowy XX w.). Układ wnętrza w produktowni i surowni – gruntownie przekształcony w wyniku modernizacji w II połowie XX w. Maszyny, urządzenia, ciąg produkcyjny – wtórny, kilkakrotnie modernizowany. 20. Najpilniejsze postulaty konserwatorskie	

21. Akta archiwalne (rodzaj akt, numer i miejsce przechowywania)

Budynek Nr 1 – fabryka (rzut parteru, rzut I piętra, rzut II piętra, rzut III piętra, przekrój C-D, widok E-F), inwentaryzacje, 1948 r., Preisler M., w zbiorach Cukrowni Opalenica (Dział Inwestycyjno-Budowlany) ul. 5 Stycznia 54,

64-330 Opalenica

Inwentaryzacje, projekty remontów i przebudów, urzędowa korespondencja –
Archiwum Cukrowni Opalenica, ul. 5 Stycznia 54, 64-330 Opalenica
Wykaz obiektów, oprac. Fertig R, Gaj K., 2004 r. (mapa). w Dziale Inwestycyjno-Budowlanym Cukrowni Opalenica, ul. 5 Stycznia 54

Mapka ewidencyjna z 11 marca 2005 r. – biuro Cukrowni Opalenica.

Gelände der Zuckerfabrik Opalenitz, 1:25 000, 1940 r.(plan); mapa techniczna Cukrowni Opalenicy, 1: 1000, 1933 r; plan sytuacyjny cukrowni Opalenica, 1948 r. – archiwum Cukrowni Opalenica, ul. 5 Stycznia 54.

22. Bibliografia

Drażkiewicz K., Z dziejów Cukrowni „Opalenica” w Opalenicy powiat Nowy Tomyśl 1884–1969, mpis 1969, w posiadaniu Cukrowni Opalenica, ul. 5 Stycznia 54, 64-330 Opalenica.

Tułasiewicz J., Wczoraj i dziś Cukrowni Opalenica 1884–1984, Opalenica 1984.

Filiksiński J., Powstanie i rozwój cukrownictwa w Opalenicy w latach 1884-1939, mpis (praca magisterska) 1967 r., w zbiorach Archiwum Uniwersyteckiego UAM w W Poznaniu, sygn. 1016.

Festschrift zum 25 jahren Jubiläum der Zuckerfabrik Opalenitz 1884-1909.

Pruska mapa topograficzna, skala 1:25 000, 1892 r.

23. Źródła ikonograficzne i fotografie (rodzaj, miejsce przechowywania)

Budynek Nr 1 – fabryka, inwentaryzacje, 1948 r., Preisler M., w zbiorach Cukrowni Opalenica (Dział Inwestycyjno-Budowlany) ul. 5 Stycznia 54, 64-330 Opalenica.

Inwentaryzacje, projekty remontów i przebudów – archiwum Cukrowni Opalenica, ul. 5 Stycznia 54, 64-330 Opalenica

Tułasiewicz J., Wczoraj i dziś Cukrowni Opalenica 1884–1984, Opalenica 1984.

Widokówki, pocztówki– [redacted] <http://www.icpnet.pl/~kreator/>

24. Uwagi różne

Informacje ustne na temat przebudów oraz remontów w 4 ćw. XX w. – [redacted]

[redacted] kierownik Działu Inwestycyjno-Budowlanego Cukrowni Opalenica S.A.

25. Opracował

tekst mgr STANISŁAW MAŁYSZKO 2005 r.

plany, rysunki STANISŁAW MAŁYSZKO 2005 r.

zdjęcia fotograficzne STANISŁAW MAŁYSZKO 2005 r.

miejsce przechowywania negatywów: MNRIPR-S w Szreniawie

Karta po wypełnieniu podlega ochronie na podstawie przepisów prawa autorskiego.

26. Adnotacje o inspekcjach, informacje o zmianach (daty, imiona i nazwiska wypełniających)

27. Załączniki

wkładka nr: 1, 2, 3, 4, 5, 6, 7,

1. Miejscowość	Opalenica	2. Obiekt (nazwa jak w karcie)	3. Zawartość wkładki (nazwa obiektu lub materiału uzupełniającego)
2. gmina:	Opalenica	BUDYNEK FABRYCZNY (SUROWNIA I PRODUKOWNIA), zw. FABRYKĄ II, NOWĄ	cd historia, zdjęcia
3 powiat:	Nowy Tomyśl	(33, 35) w zespole cukrowni OPALENICA	
4 województwo:	WIELKOPOLSKIE		



Miała ona dobową zdolność przerobową w wysokości około 4 000 kwintali buraków. Ewidencjonowana tzw. fabryka II uruchomiona została w październiku 1889 r. W okresie kampanii 1889/1890 r. w obu cukrowniach (Fabryce 1 zwanej starą i fabryce II zwanej nową) przerobiono łącznie 845 672 q buraków (przerób dobowy 9 566 q), a w 1891/1892 r. – 1 022 740 q (przerób dobowy 11 349 q). W dniu 10 czerwca 1896 r. uległa spaleniem część surowni ewidencjonowanej cukrowni (fabryki II, tzw. nowej). została ona odbudowana w następnych miesiącach 1896 roku i pracowała w czasie kampanii 1896/1897 r. W 1903 roku w tzw. fabryce II (cukrowni nowej) rozpoczęto produkcję cukru białego i zainstalowano „małą stację”. Natomiast w 1922 r. nastąpiła przebudowa produktowni tzw. fabryki II. Wówczas „zainstalowano wirówki i napędzie hydraulicznym do wyrobu białego cukru. Ustawiono również chłodnicę wieżową do cukru oraz segregatory obrotowe typu „Kapplera”. Od tej pory w cukrowni II (nowej) wyrabiano biały cukier, a w cukrowni I (tzw. starej) – cukier żółty. Z kolei w latach 1927-1928 zelektryfikowano cukrownię. W związku z tym w 1927 r. zlikwidowano pompy i w większości maszyny parowe (w tzw. fabryce II) i zastąpiono je elektrycznymi. Napęd z silników elektrycznych uzyskały w tym czasie krajalnice, podnośniki oraz płuczki buraków. W czasie kampanii 1927/1928 przerób dobowy tzw. fabryki II wzrósł do 13 930 q buraków (z 9 000 q w poprzedniej kampanii). W kampanii 1931/1932 r. przerób dobowy fabryki I wyniósł 15 161 q, a ewidencjonowanej fabryki II – 20 954 q. W 1932 r. (po zakończeniu kampanii buraczanej 1931/1932) zamknięta została tzw. fabryka I (cukrownia zwana starą). Natomiast ewidencjonowana cukrownia II zwana nową (fabryką II) została modernizowana i przeniesiono m.in. dwie krajalnice z fabryki I (zwanej starą). W tzw. Fabryce II powiększono także dyfuzję, dział surowej fabrykacji, wyparki. W czasie kampanii 1932/1933 r. jej przerób dobowy wyniósł 22 487 q. W 1934 r. nowym dyrektorem został inż. Bronisław Ciecierski. Następnie rozpoczęto przygotowania do rozbudowy i gruntownej modernizacji

cd wkładka nr 2.





4.



5.



6.

1. Miejscowość	Opalenica	2. Obiekt (nazwa jak w karcie)	3. Zawartość wkładki (nazwa obiektu lub materiału uzupełniającego)
2. gmina:	Opalenica	BUDYNEK FABRYCZNY (SUROWNIA I PRODUKTOWNIA), zw. FABRYKĄ II, NOWĄ (33, 35) w zespole cukrowni OPALENICA	cd historia, zdjęcia
3 powiat:	Nowy Tomyśl		
4 województwo:	WIELKOPOLSKIE		



4.

budynku fabrycznego cukrowni II. Projekt obejmował : „1/ Przebudowę i remont sali płuczek oraz ślimaków do buraków, 2/ Przebudowę i remont cali dyfuzyjnej, krajalnic, wieży wag. podnośników buraków i sali saturacyjnej, 3/ Przebudowę i remont sali aparatów wyparnych, pomp i wieży wodnej, 4/ Przebudowę i remont warników, wirówek, mieszadeł, przenośników, silosów itd., 5/ Kompletny montaż silników elektrycznych, przeprowadzenie kabli i przewodów światła, 6/ Wybudowanie kompletnego przejścia z I-go pietra biura do sali aparatów wyparnych”. Prace te według kosztorysu wstępnego inż Miklaszewskiego miały kosztować 828 684 zł. Dwa lata później zaczęły przebudowę działu surowni i do kampanii 1938/1939 r.: „najpierw podwyższono dach nad wyparką i dyfuzją. Powiększono pomieszczenia na ustawienie drugiej płuczki buraków. Zainstalowano drugi podnośnik buraków oraz dodatkową wagę automatyczną typu „Liebra”. Rozebrano wieżę wodną konstrukcji drewnianej i zamontowano – ogniotrwałą. Ustawiono nowe aparaty wyparne o większej pojemności i powierzchni grzewczej. Zainstalowano nowoczesne wirówki do cukru białego typu „Weston”. Powiększono ilość warników do gotowania cukrzyc. Zainstalowano dwa nowe turbozespoły o mocy 3000 KW każdy. W okresie II wojny nastąpiła przebudowa starej kotłowni na warsztaty mechaniczne (przy tzw. fabryce II), także saturacji I w dziale surowej fabrykacji. Zapewne w 1943 r. (ten datownik zachował się do tej pory na elewacji członu surowni) „w dziale surowej fabrykacji przebudowano istniejącą saturację I z systemem ciągłego na periodyczny oraz zainstalowano defekator soku dyfuzyjnego systemu Philipsa. Stacja pras wysłodkowych i łapaczy miazgi została również powiększona. Na górach cukrowych ustawiono nowe segregatory do cukru białego tak zwane girotory”. W czasie wojny zdemontowano „elektryczną aparaturę kontroli procesów technologicznych (inż. Śliwińskiego)”. W styczniu albo lutym 1945 roku wojsko sowieckie cztery błotniarki zamieniło na pojemniki na benzynę. Według inwentaryzacji z 1948 r. pięciocłonowa elewacja zachodnia artykułowana była rytmicznie lizenami, urozmaicona gzymsem w strefie parteru i gzymsem wieńczącym wspartym na ceglanych kroksztynkach. Otwory okienne i drzwiowe sklepione były od góry odcinkowo (produktownia i parter surowni) lub półkoliście (piętro surowni i blendy w najwyższej kondygnacji produktowni). W drugiej połowie I. 50. XX w. przeprowadzono częściową przebudowę i modernizację produktowni. Najpierw przeniesiono z II i III piętra pakownię cukru do sąsiedniego magazynu cukru. Przed tą przebudową „dział produktowni posiadał jedynie nad wirownią ogniotrwały strop wsparty na okrągłych słupach żeliwnych a dalsze dwie kondygnacje –za

cd wkładka nr 3.



8.



9.



10.



11.

1. Miejscowość	Opalenica	2. Obiekt (nazwa jak w karcie)	3. Zawartość wkładki (nazwa obiektu lub materiału uzupełniającego)
2. gmina:	Opalenica	BUDYNEK FABRYCZNY (SUROWNIA I PRODUKOWNIA), zw. FABRYKĄ II, NOWĄ (33, 35) w zespole cukrowni OPALENICA	cd historia, zdjęcia
3 powiat:	Nowy Tomyśl		
4 województwo:	WIELKOPOLSKIE		



A2.

wyjątkiem murowanych ścian zewnętrznych – posiadały stropy i ściany działowe wykonane z drzewa, wsparte na słupach drewnianych.(...) W dodatku w wirowni było wiele zakamarków oraz piwnicznych kanałów, w których ustawione były przenośniki, pompy i inne urządzenia”. W czasie przebudowy produktowni w 1957? r. (częściowo w oparciu o projekty z 1955 r. inż. Lamprechta – np. biura techniczne i szatnie) „przebudowano dach nad produktownią. Zamontowano stalową konstrukcję nośną, podwyższono ściany zewnętrzne i wykonano dach o dużym prześwicie. W kalenicy dachu powstał świetlik z ruchomymi ramami do regulacji dopływu świeżego powietrza. Rok później przebudowano od podstaw wnętrze produktowni, usunięto zbędne mieszadła I i II cukrzycy, wirówki i różne inne urządzenia. Zlikwidowano wszelkie piwnice i zakamarki, całkowity parter doprowadzono do poziomu równiny”. Wówczas w miejscu dawnej wirówki I cukrzycy wtórnie wydzielono w poziomie parteru i pięter liczne pomieszczenia biurowe, techniczne (w parterze –normowania, zaopatrzenia, inwestycji i działu budowlanego, klubu racjonalizacji). Z kolei w 1961 r. rozpoczęto prace modernizacyjne surowni. “W starej buraczarni, w miejsce płuczek ustawiono 2 pompy do buraków, które rurociągiem podawały buraki do nowych płuczek”. Z kolei w 1962 (może 1961? r.) zmieniono lokalizację I i II saturacji, a nowym tunelem w poziomie piętra połączono surownię z buraczną, utworzoną z dawnej suszarni wysłodków. „ Po zakończeniu kampanii 1961/62 przystąpiono do demontażu istniejących czterech baterii dyfuzyjnych Roberta, po czym rozebrano dach nad południową częścią budynku. Rozebrano wszelkie istniejące przybudówki przylegające do głównej ściany od strony południowej oraz nadbudówkę wieżową, w której znajdowały się napędy 2-ch podnośników buraków oraz dwie wagi automatyczne. Następnie wykonano fundamenty pod dwa aparaty dyfuzji ciągłej, wylicowano uszkodzoną główną ścianę zewnętrzną, wykonano nowe otwory okienne na całej wysokości muru, podwyższono ściany do wymaganej wysokości, które wzmocniono żelbetowym wieńcem, na którym spoczęła konstrukcja dachowa z świetlikiem. Po wyburzeniu zbędnych ścian i starych stropów nastąpił montaż 2-ch aparatów dyfuzji ciągłej typu DdS wraz z przynależną aparaturą i aparaturą sterującą.”. Natomiast w latach 1966-1969 w surowni „po wyburzeniu kilku ścian działowych, powstała na parterze przestrzenna hala pomp, na I piętrze ustawiono nowe aparaty wyparne o większej pojemności i powierzchni ogrzewalnej, a na II piętrze zainstalowano błotniarki próżniowe oraz filtry na mechaniczne oczyszczanie soków po II i I saturacji”. W I. 70. XX w. m.in. zautomatyzowano stację wyparki, oczyszczania i dyfuzji.

(cytaty pochodzą z maszynopisu : **Drążkiewicz K., Z dziejów cukrowni „Opalenica” w Opalenicy powiat Nowy Tomyśl, 1884-1969).**



13.



14.



15.

1. Miejscowość	Opalenica	2. Obiekt (nazwa jak w karcie)	3. Zawartość wkładki (nazwa obiektu lub materiału uzupełniającego)
2. gmina:	Opalenica	BUDYNEK FABRYCZNY (SUROWNIA I	cd opisu, zdjęcia
3 powiat:	Nowy Tomyśl	PRODUKTOWNIA), zw. FABRYKĄ II, NOWĄ	
4 województwo:	WIELKOPOLSKIE	(33, 35) w zespole cukrowni OPALENICA	



46

OTWORY OKIENNE w ścianie północnej produktowni (o wtórnym wykroju w kształcie wysokiego stojącego prostokąta) wypełnione wtórnie szklanymi tzw. luksferami, podobnie jak otwory okienne w ścianie wschodniej i południowej członu surowni, a także otwory w poziomie II piętra surowni (elewacja zachodnia) i górnych kondygnacji produktowni (ściana zachodnia). W poziomie parteru i piętra surowni – ściana zachodnia – wtórne okna plastikowe, pojedyncze, czteropodziałowe, ze słupkiem i ślemieniem, z dwoma skrzydłami podślemieniowymi uchylnymi. Otwory okienne parteru i piętra ściany zachodniej produktowni w kształcie leżącego prostokąta; tam okna drewniane, sześciopodziałowe, dwupoziomowe, skrzynkowe, podwójne (przeważnie w poziomie parteru, zapewne z ok. 1957 r.), albo – współczesne: plastikowe, ze słupkami i ślemieniem, sześciopodziałowe, z trzema podślemieniowymi skrzydłami uchylnymi lub otwieranymi

DRZWI wejściowe do surowni: współczesne, segmentowe, podnoszone (typu brama). Drzwi wewnętrzne w pomieszczeniach biurowych – przeważnie wtórne, plastikowe, jednoskrzydłowe. W halach surowni i produktowni także drzwi metalowe, jednoskrzydłowe.

EWIDENCJONOWANA surownia na RZUCIE wydłużonego prostokąta, z wejściami z zewnątrz od wschodu i zachodu, w części szeroko otwarta na sąsiadujący od południa drugi człon surowni (silnie przebudowany i skomunikowany w poziomie piętra z południowa buracznia (dawna suszarnia wysłodków). W części zachodniej ewidencjonowanej surowni pomieszczenia biurowe (niegdyś lekarza i dentysty i technika BHP), rozdzielone podłużną sienią wejściową do hali surowni, niegdyś w poziomie parteru podzielonej na mniejsze wnętrza i mieszczącej w 1949 r. halę pomp, cedzidła soku gęstego, wodniarki. Wówczas w ewidencjonowanym członie surowni były: od strony południowej – dwa pomieszczenia laboratorium, klatka schodowa i pokój zmianowych. Dalej znajdowała się wyparka (szeroko otwarta na dyfuzję w południowym członie surowni), magazyn podręczny i ogrzewacze (a w poziomie 1 ½ piętra – cedzidła po I i I błotniarkach), a w części wschodniej – stacja wywozy błota defekacyjnego. Z kolei w poziomie następnej kondygnacji w części zachodniej znajdował się magazyn laboratoryjny, schody kręcone oraz magazyn płótna. Z kolei w części wschodniej – za lokalem wyparki – znajdował się lokal błotniarki I, błotniarki II, błotniarki soku gęstego i cedzidła klarówki.

cd wkładka 5.



17.



18.



19.

1. Miejscowość	Opalenica	2. Obiekt (nazwa jak w karcie)	3. Zawartość wkładki (nazwa obiektu lub materiału uzupełniającego)
2. gmina:	Opalenica	BUDYNEK FABRYCZNY (SUROWNIA I PRODUKTOWNIA), zw. FABRYKĄ II, NOWĄ	cd opisu, zdjęcia
3 powiat:	Nowy Tomyśl	(33, 35) w zespole cukrowni OPALENICA	
4 województwo:	WIELKOPOLSKIE		



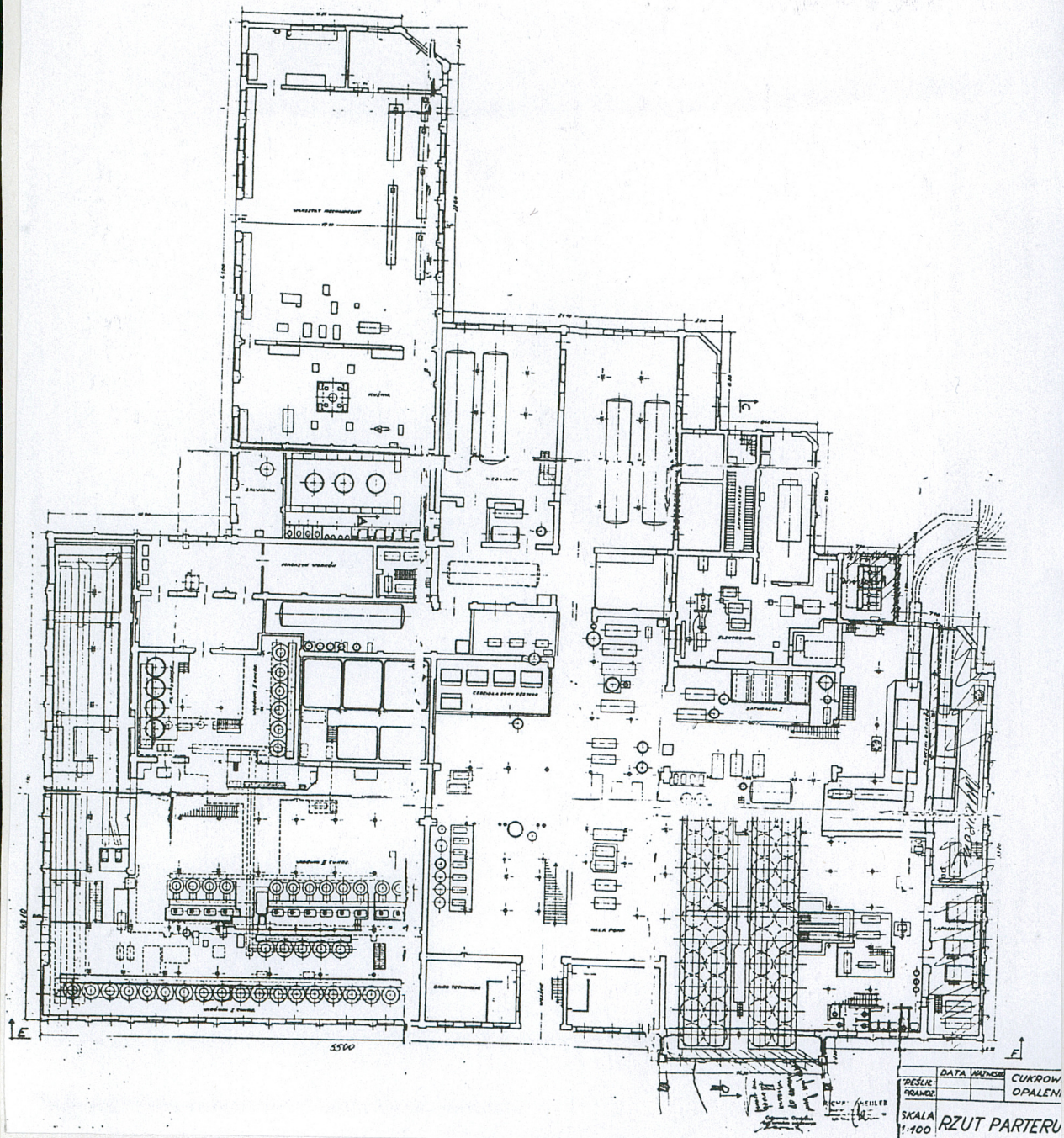
zł.

Przylegająca od strony północnej produktownia na rzucie prostokąta zbliżonego do kwadratu, w części zachodniej z wtórnie utworzonymi pomieszczeniami biurowymi (w miejscu dawnej wirówki I cukrzycy wg planu z 1949 r.), z podłużnym korytarzem od wsch. i wejściem z zewnątrz od zachodu. Po wschodniej stronie pomieszczeń biurowych obszerna hala produktowni (w poziomie przyziemia podzielona ośmioma rzędami słupów), w poziomie parteru z pomieszczeniami warsztatowymi w przy ścianie wschodniej. Wejście do hali produktowni z zewnątrz (w ścianie północnej) oraz z surowni. Według plany z 1949 r. produktownia w poziomie parteru podzielona była na mniejsze pomieszczenia i mieściła: wirówki I cukrzycy (przy ścianie zachodniej), wirówki III cukrzycy, dalej wirówki II cukrzycy i klarowanie, a przy ścianie wschodniej – m.in. magazyn worków. Z kolei w prawie jednoprzestrzennym wnętrzu piętra (w narożniku północno-wschodnim wydzielone wc) znajdowały się mieszkadła I, II i III cukrzycy, pompa klarowania, odwadniacze, podnośnik mączek, podnośniki białego cukru, winda do worków, młynek do grudek oraz transporter do magazynu cukru.

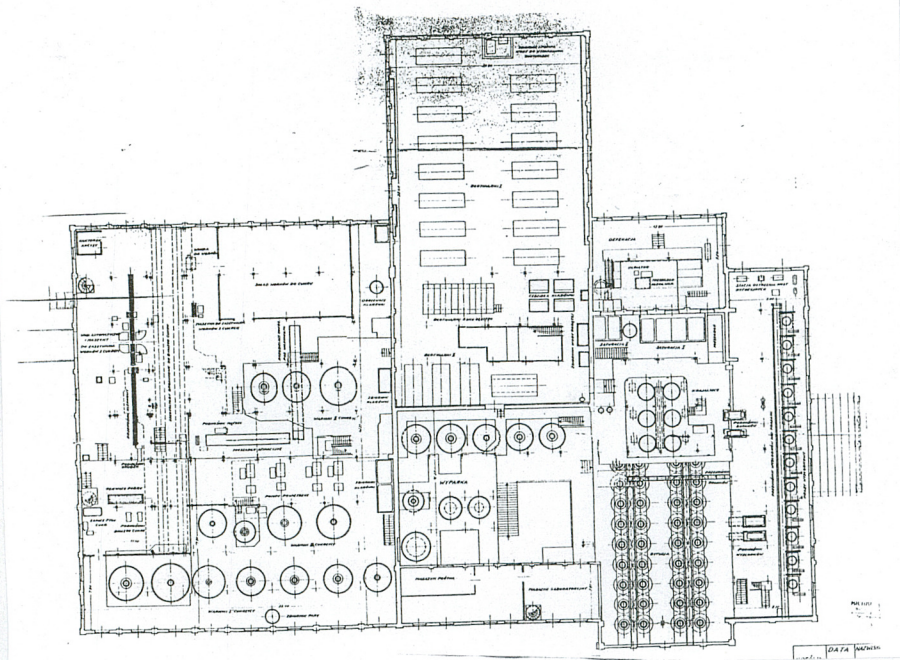
BRYŁA ewidencjonowanej produktowni i surowni: zasadniczo nie podpiwniczona. dwuczłonowa, produktowni wyższa, w części środkowej hali zasadniczo jednokondygnacyjna, po bokach zasadniczo dwukondygnacyjna, a w części zachodniej z biurami w poziomie parteru i piętra; nakryta zadaszeniem dwuspadowym, podobnie jak współczesna nadbudówka konstrukcji szkieletowej, metalowej. Człon surowni – dwuczęściowy, zachodni – niższy, przy ścianie zachodniej w strefie parteru i piętra z pomieszczeniami biurowo-socjalnymi; wschodni – nakryty niskim dachem dwuspadowym.

ELEWACJE pozostawione w cegle, zachodnia, wschodnia i północna – artykułowane lizenami, ze śladami przemurowań i oraz przebudów. Przeprute otworami okiennymi, w elewacji wschodniej, północnej, a także najwyższej kondygnacji piętra elewacji zachodniej produktowni – aktualnie wypełnionymi szklanymi luksferami. Elewacja zachodnia – dwuczłonowa; produktowni – artykułowana prostymi pasami międzykondygnacyjnymi, trzykondygnacyjna, ośmioosiowa, z otworami okiennymi parteru i piętra w kształcie leżącego prostokąta, a III kondygnacji – stojącego prostokąta, w dolnej strefie zamurowanego wtórnie.

cd wkładka nr 6.



1. Miejscowość Opalenica	2. Obiekt (nazwa jak w karcie)	3. Zawartość wkładki (nazwa obiektu lub materiału uzupełniającego)
2. gmina: Opalenica	BUDYNEK FABRYCZNY (SUROWNIA I	cd opisu, zdjęcia
3 powiat: Nowy Tomysl	PRODUKTOWNIA), zw. FABRYKĄ II, NOWĄ	
4 województwo: WIELKOPOLSKIE	(33, 35) w zespole cukrowni OPALENICA	

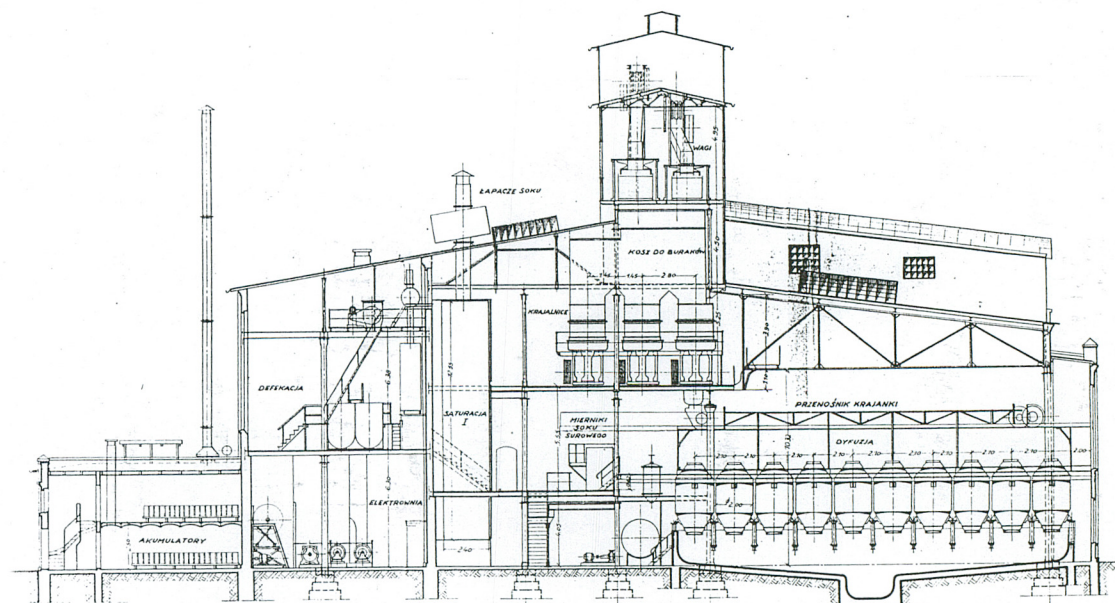


22.

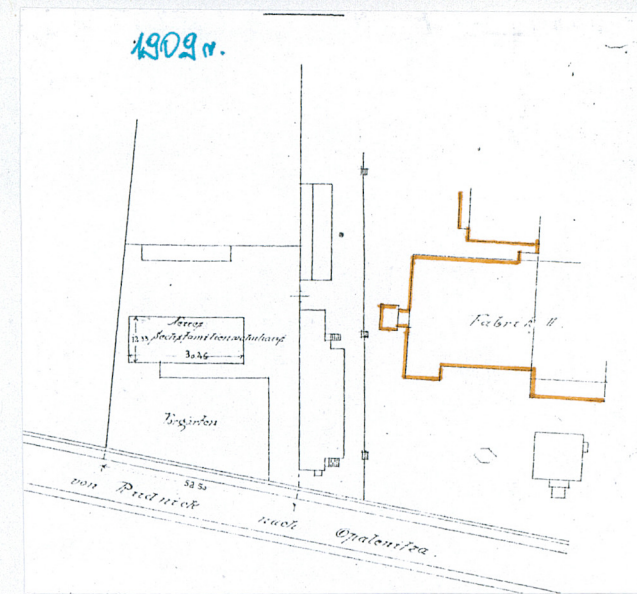
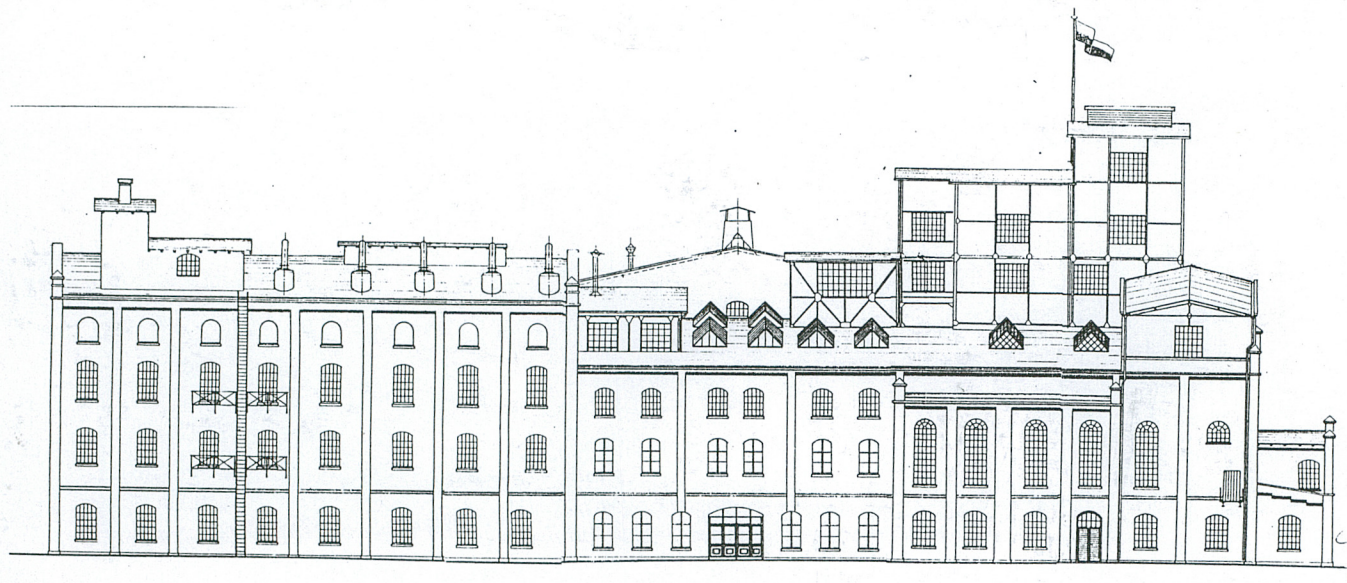
Natomiast elewacja zachodnia surowni – sześćoosiowa, zwieńczona wydatnym gzymsem na kroksztynach ceglanych, w poziomie pięter urozmaicona lizenami i przepruta otworami okiennymi sklepionymi od góry odcinkowo, z wyjątkiem dwóch otworów piętra w części południowej zamkniętych płasko, podobnie jak otwory okienne w strefie parteru i szeroki otwór drzwiowy. Elewacja wschodnia człon surowni urozmaicona lizenami, na środkowej zachowała się tynkowana płycina z datownikiem „1943”. Elewacja ta niegdyś w poziomie parteru sześćoosiowa, symetryczna, obecnie z zamurowanymi dwoma otworami okiennymi w strefie parteru i zasłoniętym blacha dużym, wtórnym otworem w strefie III kondygnacji. Zachowane otwory okienne sklepione od góry płasko i wypełnione szklanymi lukserami. Elewacja południowa człon wschodniego surowni w strefie parteru zasłonięta przylegającymi dobudówkami, sześćoosiowa, z otworami okiennymi sklepionymi odcinkowo, w tynkowanym, wydatnym gzymsem wieńczącym.

INSTALACJE: elektryczne, siła, wodno-kanalizacyjna, centralnego ogrzewania.

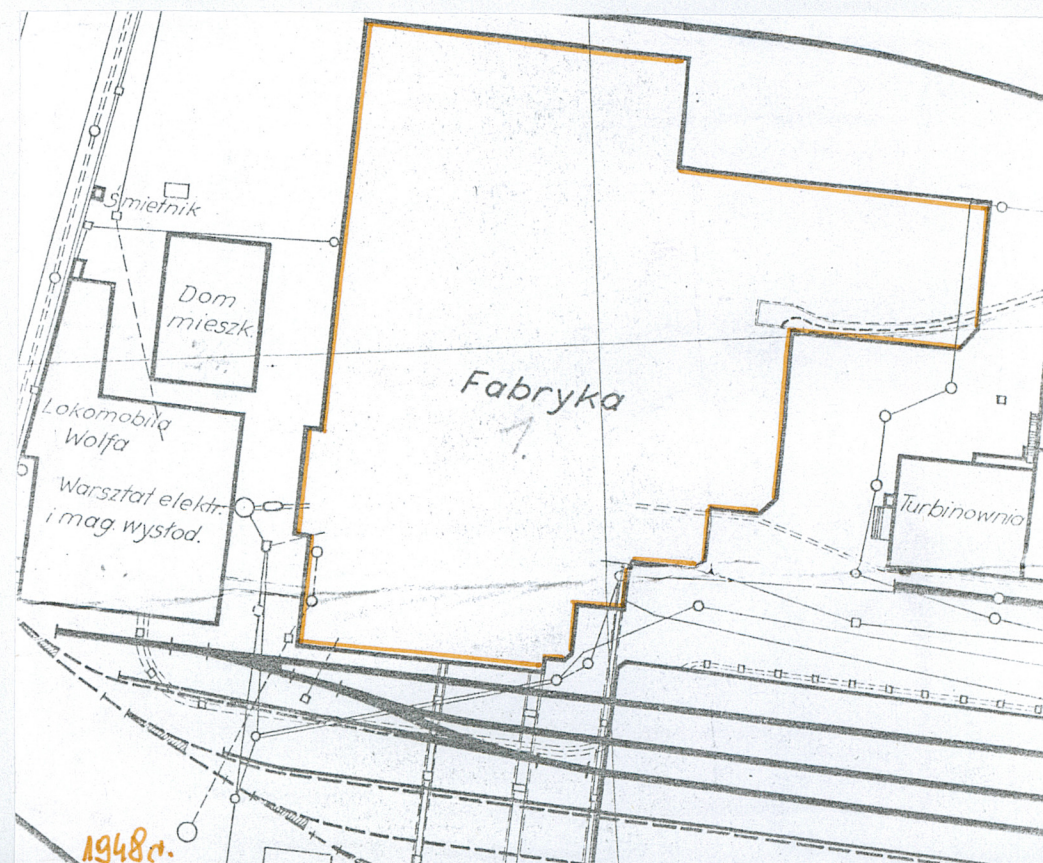
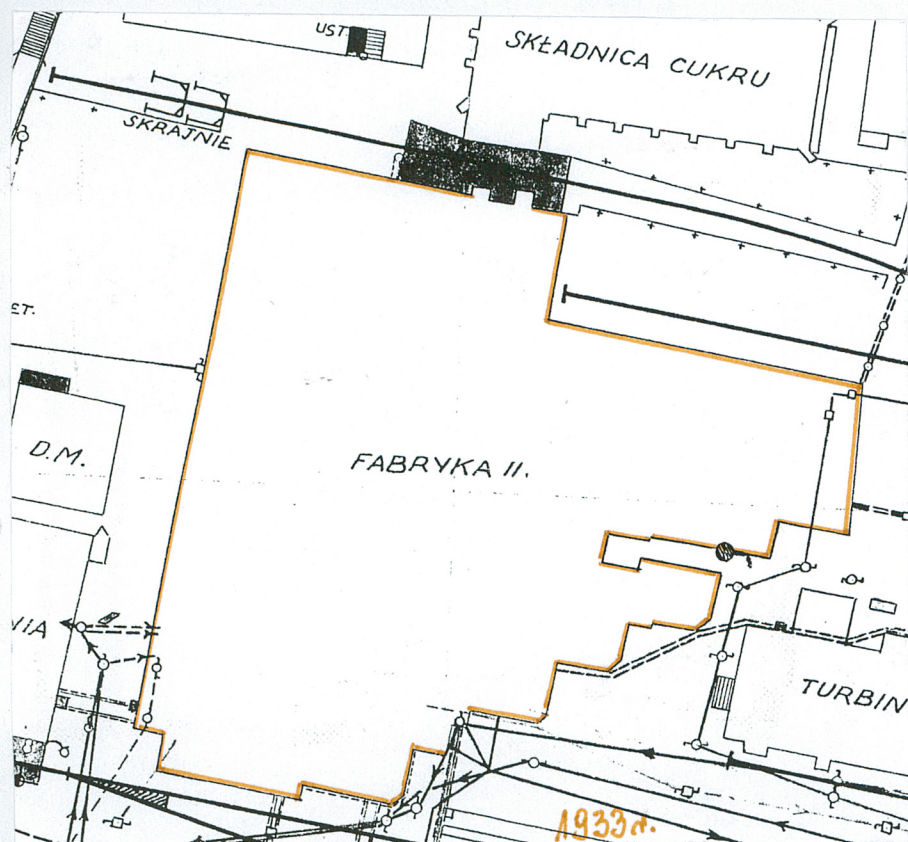
Wnętrza produktowni i surowni gruntownie przebudowane; produktowni zasadniczo w drugiej połowie lat 50 XX w., a surowni w latach 1961-1962 i 1966-1969. Ciąg produkcyjny, urządzenia, maszyny – kilkakrotnie zmieniane i unowocześniane w przeciągu XX wieku.



23.



24.

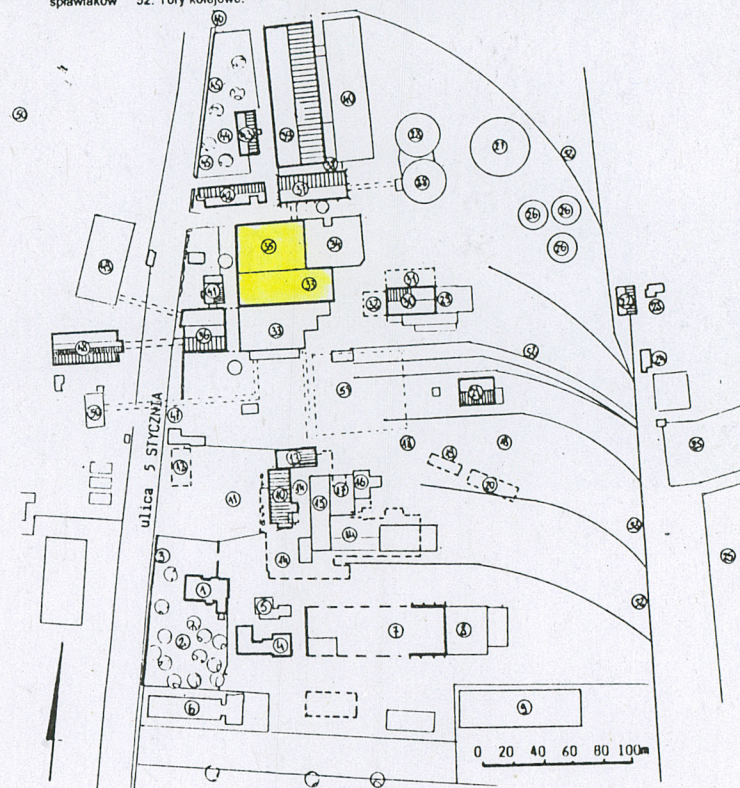


1. Miejscowość Opalenica	2. Obiekt (nazwa jak w karcie)	3. Zawartość wkładki (nazwa obiektu lub materiału uzupełniającego)
2. gmina: Opalenica	BUDYNEK FABRYCZNY (SUROWNIA I PRODUKTOWNIA), zw. FABRYKĄ II, NOWĄ (33, 35) w zespole cukrowni OPALENICA	Spis ilustracji, mapki
3 powiat: Nowy Tomyśl		
4 województwo: WIELKOPOLSKIE		

SPIS ilustracji:

1. Widok od strony zachodniej
2. Widok ogólny od strony zachodniej
3. Widok ogólny od strony wschodniej
4. Widok na ścianę północną produktowni
5. Widok od strony przejazdu między buracznia a produktownią
6. Elewacja zachodnia surowni
7. Przybudówki do surowni od pd.
8. Widok na produktownię od pn., od domów mieszkalnych
9. Elewacja północna produktowni
10. Fragment narożnika pn.-wsch. produktowni, zamurowane otwory
11. Widok od strony północnej na człon przylegający do produktowni
12. Elewacja wschodnia surowni
13. Fragment elewacji wsch. surowni – datownik na lizenie
14. Nowszy człon przylegający do produktowni od wsch.
15. Fragment elewacji wsch. surowni
16. Elewacja wschodnia pd. członu surowni
17. Otwór okienny wypełniony tzw. luksferami
18. Elewacja południowa członu wsch. surowni
19. Widok na pd.-wsch. część nie ewidencjonowanej budynku
20. Widok od pd. na wsch. człon surowni.
21. Xero inwentaryzacji M. Preislera z 1948 r. – rzut parteru
22. Xero inwentaryzacji z 1948 r. – rzut II piętra
23. Xero inwentaryzacji z 1948 r. – przekrój poprzeczny
24. Xero inwentaryzacji z 1948 r. – elewacja zachodnia (frontowa)
25. Wnętrze (fot. J. Skuratowicz, 2005 r.)
26. Wnętrze (fot. J. Skuratowicz 2005 r.)i
27. Pocztówka z ok. 1898 r. – cukrownia Opalenica

LEGENDA:
 1. Wille dyrektora, 2. Ogród ozdobny-park przy willi, 3. Brama wjazdowa, 4. Tzw. chlewy-garaż
 5. Bud. straży pożarnej (tzw. strażnica), 6. Hotel, 7. Dawny magazyn cukru, 8. Nowszy bud. tzw.
 pralni, 9. Magazyn techniczny, 10. Bud. administracyjny, 11. Parking, 12. Lokalizacja domu
 dawniej Wytwórnia Suchego Lodu, 13. Dom mieszkalny-magazyn nasion ob. warsztat, 14. Tzw. dawnej cukrowni I, 15. Budynek pras
 kamienia i koks, 16. Stacja wapienna, 17. Bud. stacji pomp gazowych, 18. Plac
 zyny nasion, 19. Lokalizacja magazynu nawozów sztucznych, 20. Lokalizacja maga-
 składowy kamienia i koks, 21. Stalarnia-kotłarnia, później kuźnia-stalarnia, 22. Parowozownia, 23. Bud. pomp
 wody rzecznej, 24. Bud. stacji pomp igrzecznych (wody kwałskiej), 25. Odstajnik ziemi sypawikowej
 26. Melaśniki, 27. Silos cukru, 28. Silosy cukru, 29. Tzw. nowa kotłownia, 30. Tzw. stara kotłownia
 31. Lokalizacja suszarni wysłoków, 32. Lokalizacja turbinowni, 33. Surownia, 34. Warsztat mecha-
 niczny, 35. Produktownia, 36. Suszarnia wysłoków ob. buraczarnia, 37. Magazyn cukru ob. pakownia,
 38. Nowszy łącznik, 39. Magazyn cukru tzw. stary, 40. Nowszy magazyn' cukru, 41. Dom mieszkalny (nr
 58), 42. Dom mieszkalny (nr 62), 43. Dom mieszkalny (nr 64), 44. Ogród ozdobny
 45. Mur ogrodzeniowy, 46. Brama wjazdowa, 47. Główna brama wjazdowa przy porleim,
 48. Magazyn wysłoków, 49. Dawne sypawiki, 50. Plac buraczany, 51. Lokalizacja dawnych
 sypawików 52. Tory kolejowe.



ok. 1898 n.

