

1. Obiekt

WILLA DYREKTORA CUKROWNI, później przedszkole „Słodki UL” (1)
w zespole cukrowni OPALENICA

1328/1

2. Czas powstania
ok. 1885, przebud. i
rozbud. 1931 r.,
rozbud. pocz. I. 80?
XX w.

3. Miejscowość

OPALENICA

4. Adres

ul. 5 Stycznia 48
64-330 Opalenica

nr działki: 73/12 arkusz 2 miasto Opalenica

5. Przynależność administracyjna
województwo wielkopolskie
powiat Nowy Tomysł
gmina Opalenica

6. Poprzednie nazwy miejscowości
Opalenitz

7. Przynależność administracyjna
przed 01.01.1999

województwo poznańskie

8. Właściciel i jego adres

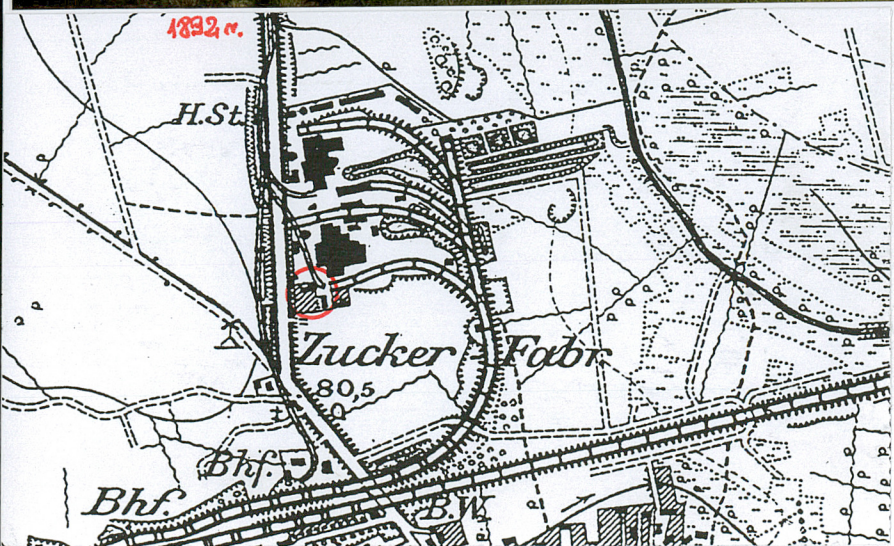
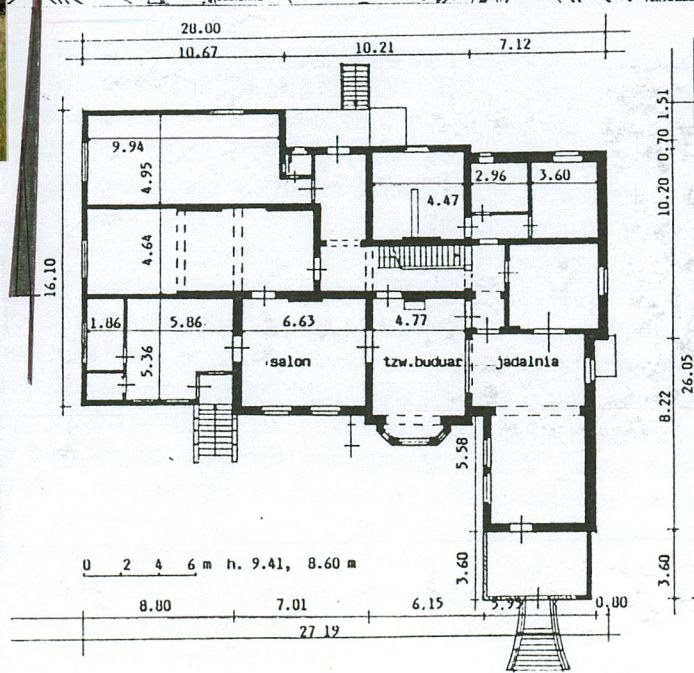
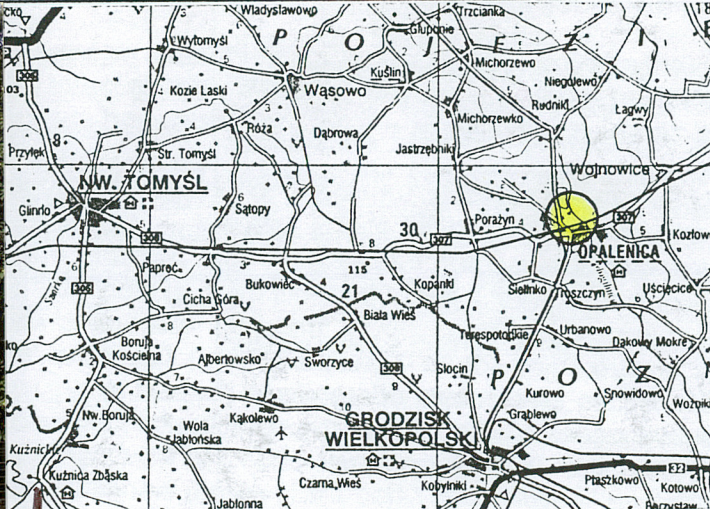
CUKROWNIA OPALENICA S.A.
Opalenica, ul. 5 Stycznia 54
64-330 Opalenica

9. Użytkownik i jego adres

aktualnie nie użytkowana

10. Rejestr zabytków

348 /LWP/A
2 20.06.2006



12. Autorzy, historia obiektu, określenie stylu

Willa dyrektora cukrowni w Opalenicy wzniesiona została zapewne około 1885 roku. W piwnicy znajdowała się kuchnia oraz pralnia. Pierwotnie od strony południowej willa nie osiadała skrzydła południowo-wschodniego, a w części zachodniej istniała frontowa weranda (z wejściem z zewnątrz) i północno-zachodni taras z którego wejście do holu środkowego. Na parterze – oprócz werandy i tarasu oraz środkowego holu ze schodami wewnętrznymi - istniało 7 tzw. pokoi, w tym trzy reprezentacyjne (zapewne salon, tzw. buduar i jadalnia) w trakcie południowym. Z kolei w przeważającej części piętra członu wschodniego i zachodniego znajdowały się strychy. W członie zachodnim oprócz strychu była w trakcie południowym łazienka, a w członie północnym – ubikacje (trakt południowy) i mały pokój (trakt północny). Z kolei w wyższym członie środkowym znajdowały się dwa duże pokoje (od frontu sypialnia skomunikowana z łazienką w członie zachodnim) i środkowa klatka schodowa. W 1931 r. nastąpiła rozbudowa willi dyrektora wg projektu budowniczego W. Gutsche z Grodziska Wielkopolskiego zrewidowanego przez kierownika Rogalewskiego z Państwowej Inspekcji budowlanej w dniu 18 VIII 1931 r. Według tego projektu planowano zabudować taras północno-zachodni i utworzyć tam hol do którego istniałoby wejście od zachodu, z nowej

cd wkładka nr 1

13. Opis (sytuacja, materiał i konstrukcja, rzut, bryła, elewacje, wnętrze, wyposażenie, instalacje)

Opalenica położona jest nad rzeką Mogilnica; 33 kilometry na zachód od Poznania, przy trakcie asfaltowym (307) biegnącym od Poznania przez Buk. Z kolei od Nowego Tomyśla – usytuowanego 30 km na zachód od Opalenicy – prowadzi szosa nr 307. Natomiast w odległości 11 km na południowy-zachód od Opalenicy znajduje się miasteczko Grodzisk Wielkopolski. Przez Opalenicę biegnie także linia kolejowa Poznań-Zbąszynek. Cukrownia Opalenica znajduje się zasadniczo w północnej części miasta, około 400 metrów na północ od linii kolejowej Poznań-Zbąszynek przy której znajduje się dworzec PKP. Teren zespołu cukrowni łączy się z ulicą Nową i ulicą Polną. Ulica obu stronach ulicy 5 Stycznia która po południowej stronie cukrowni łączy się z ulicą Nową i ulicą Polną. Ulica Polna prowadzi do Jastrzębnik położonych w odległości 5 kilometrów. Ewidencjonowana willa dyrektora (później przedszkole) usytuowana jest w południowej części zespołu cukrowni, po wschodniej stronie ulicy 5 Stycznia. Położona jest ona przy wschodniej granicy niewielkiego parku (później w części przekształconego w plac zabaw dla dzieci przedszkola), sąsiadującego od wschodu z obejściem gdzie zachowały się m.in. dawne stajnie, a w kierunku północno-wschodnim dawniej stał budynek fabryczny cukrowni I (tzw. starej). Z kolei w kierunku północnym od parku z willa dyrektora (później przedszkolem) znajduje się obszerny parking przed budynkiem administracyjnym. Willa dyrektora (później przedszkole) zwrócona jest fasadą na południe i poprzedzona jest obszernym trawnikiem. Od strony ulicy 5 Stycznia park otoczony jest tynkowanym murem (między wyższymi słupkami) zwieńczonym metalowym, nowszym ogrodzeniem. W murze od strony ul. 5 Stycznia zachowała się metalowa, ażurowa furta oraz brama wjazdowa ujęta dwiema furtkami. Także w murze ogrodzeniowym od strony północno-wschodniej znajduje się furka wejściowa z dziedzińca fabrycznego.

MATERIAŁ:

ŚCIANY zewnętrzne i działowe murowane z cegły ceramicznej, na zaprawie cementowo-wapiennej. Część ścian nowszej dobudówki wejściowej północno-wschodniej z tzw. szklanych luksferów. W części nowszych sanitariatów ścianki wyłożone nowszymi płytkami ceramicznymi; ściany części pomieszczeń piętra – oklejone wtórnie tapetą. STROPY, SKLEPIENIA: w piwnicy pierwotnego członu willi: stropy ceglane, odcinkowe, na belkach stalowych; w piwnicy strop Kleina, w piwnicy (nad garażami) – stropy żelbetonowe. W pomieszczeniach parteru i piętra korpusu pierwotnego – stropy drewniane, belkowe, z podsufitką; w holu traktu północnego a także w pomieszczeniu traktu frontowego parteru (tzw. sala nr 3 wg inwentaryzacji z 2004 r.) zachowane skromne rozety sufitowe. WIĘŻBA: pierwotnego korpusu willi: niedostępna, zapewne stropodach drewniany, (według inwentaryzacji z 1948 r. na belkach stropowych – których końce wychodziły poza lico ścian – znajdował się stropodach: tzw. warstwowiec - cement drzewny). W dobudowanych nowszych członach – stropodach żelbetowy.

POKRYCIE: papa.

PODŁOGI, POSADZKI: posadzka betonowa – w większości wewnątrz piwnic, płytki ceramiczne – w części wewnątrz piwnic, w korytarzu parteru; płyty wiórowe, twarde – w większości pomieszczeń parteru, na płytach przyklejona wykładzina PCW. W części wewnątrz mieszkalnych piętra – nowsze parkiety.

cd wkładka nr 2.

<p>14. Kubatura</p> <p>ok. 3715 m³</p>	<p>15. Powierzchnia użytkowa</p> <p>pow. piwnic 384.2 m² pow. parteru 398 m² pow. piętra 144.3 m²</p>	<p>16. Przeznaczenie pierwotne</p> <p>willa dyrektora cukrowni</p>	<p>17. Użytkowanie obecne</p> <p>przedszkole (aktualnie w trakcie likwidacji)</p>
<p>18. Prace budowlane i konserwatorskie, ich przebieg i dokumentacja</p> <p>Być może już w 1931 r., lub w czasie II wojny (na pewno przed 1948 r.) skrzydło południowo-wschodnie poprzedzono od południa tarasem (z balustradą tralkową) i schodami zewnętrznymi. Przed 1948 r. powiększono przybudówkę wejściową i taras północno-zachodni oraz nakryto go zadaszeniem; poszerzono werandę południowo-zachodnią. Z kolei na początku lat 80? XX w. przeprowadzono rozbudowę budynku. Taras – poprzedzający skrzydło południowo-wschodnie – zabudowano; zlikwidowano zachodnią werandę i taras nakryty zadaszeniem. Wtedy rozbudowano obiekt w kierunku zachodnim i częściowo północnym dla potrzeb przedszkola. W wysokim podpiwniczeniu rozbudowanego członu zlokalizowano garaże (z wjazdem od strony pn.). Zrobiono od strony północnej nowy taras i schody wejściowe do holu parteru.</p>		<p>19. Stan zachowania (fundamenty, ściany zewnętrzne, ściany wewnętrzne, sklepienia, stropy, konstrukcje dachowe, pokrycie dachu, wyposażenie i instalacje)</p> <p>Stan techniczny obiektu dość dobry. Ściany zewnętrzne (wraz z tynkami elewacyjnymi) w dolnej strefie cokołu fragmentarycznie zawilgocone (przy styku z gruntem). Stropy piwnic w stanie zadawalającym; fragmentarycznie popękana podsufitka stropów parteru i piętra; w dwóch reprezentacyjnych wnętrzach parteru zachowane skromne rozety sufitowe. Stolarka drzwiowa – w większości zachowana ramowo-płycinowe, w dobrym stanie; wtórne drzwi płytowe (wewnętrzne szczególnie w zach. części obiektu) oraz plastikowe, wejściowe (od pd.). Częściowo zachowana stolarka okienna z listwami przemykowymi w kształcie kolumnienki o kanelowanych trzonach (średnim stanie). Schody wewnętrzne – w stanie dobrym, z zachowaną balustradą. Wystrój elewacji – zachowany; niewielkie ubytki i zawilgocenia tynków (szczególnie w strefie cokołu). Zachowany kominek w reprezentacyjnym wnętrzu traktu wschodniego parteru.</p> <p>20. Najpilniejsze postulaty konserwatorskie</p> <p>Aktualnie trwa opuszczanie obiektu przez poprzedniego użytkownika – przedszkole. W najbliższym okresie planowany jest remont budynku. W 2004 r. wykonano inwentaryzację budynku. W czasie remontu zlikwidować bezwzględnie tzw. szklane luksfery w nowszym członie zachodnim i skrzydle południowo-wschodnim Rozważyć wpis willi dyrektora (waz z ogrodem ozdobnym) do rejestru zabytków wraz z częścią zespołu cukrowni.</p>	

21. Akta archiwalne (rodzaj akt, numer i miejsce przechowywania)

Inwentaryzacja: budynek Nr. 22 – Willa Dyrektora, oprac. M. Preisler, 1948 r., w zbiorach Cukrowni Opalenica, ul. 5 Stycznia 54, Opalenica
Inwentaryzacja budowlana. Budynek „Przedszkola” Cukrowni Opalenica oprac. Sterzyński Ł., Sucharski M., mpis 2004, w zbiorach Cukrowni Opalenica (Dział Inw.-Budow.), ul. 5 Stycznia 54, Opalenica.
Inwestycje – Budynek mieszkalny dyrektora (przebudowa) 1931 r. Villen-anbau 1931, inwentaryzacja i projekt W. Gutsche, w archiwum Cukrowni Opalenica, d. sygn. B. 50 (3), ul. 5 Stycznia 54, Opalenica.

22. Bibliografia

Drażkiewicz K., Z dziejów cukrowni „Opalenica” w Opalenicy powiat Nowy Tomyśl 1884–1969, mpis, w posiadaniu Cukrowni Opalenica, ul. 5 Stycznia 54, Opalenica.
Tułasiewicz, J., Wczoraj i dziś Cukrowni „Opalenica” 1884–1984, Opalenica 1984.

23. Źródła ikonograficzne i fotografie (rodzaj, miejsce przechowywania)

Tułasiewicz, J., Wczoraj i dziś Cukrowni „Opalenica” 1884–1984, Opalenica 1984. (zdjęcie)
Inwentaryzacja: budynek Nr. 22 – Willa Dyrektora, oprac. M. Preisler, 1948 r., w zbiorach Cukrowni Opalenica, ul. 5 Stycznia 54, Opalenica
Inwentaryzacja budowlana. Budynek „Przedszkola” Cukrowni Opalenica oprac. Sterzyński Ł., Sucharski M., mpis 2004, w zbiorach Cukrowni Opalenica, ul. 5 Stycznia 54, Opalenica (zdjęcia).
Inwestycje – Budynek mieszkalny dyrektora (przebudowa) 1931 r. Villen-anbau 1931, inwentaryzacja i projekt W. Gutsche, w archiwum Cukrowni Opalenica, d. sygn. B. 50 (3), ul. 5 Stycznia 54, Opalenica.

24. Uwagi różne

Przy opracowaniu rzutu posiłkowano się inwentaryzacją z 2005 r.

25. Opracował

Wypełnił mgr STANISŁAW MAŁYSZKO 2005 r.

plany, rysunki STANISŁAW MAŁYSZKO 2005 r.

Zdjęcia fotograficzne STANISŁAW MAŁYSZKO 2005 r.

miejsce przechowywania negatywów: MNRiPR-S w Szreniawie

Karta po wypełnieniu podlega ochronie na podstawie przepisów prawa autorskiego.

26. Adnotacje o inspekcjach, informacje o zmianach (daty, imiona i nazwiska wypełniających)

27. Załączniki

wkładka nr: 1, 2, 3, 4, 5, 6, 7, 8.

1. Miejscowość OPALENICA
 2. gmina: OPALENICA
 3 powiat: NOWY TOMYŚL
 4 województwo: WIELKOPOLSKIE

2. Obiekt (nazwa jak w karcie)
 WILLA DYREKTORA CUKROWNI,
 później przedszkole „Słodki Ul” (1) w
 zespole cukrowni OPALENICA

3. Zawartość wkładki (nazwa obiektu lub materiału uzupełniającego)
 cd historia, zdjęcia,



przybudówki ustawionej w miejscu dawnych schodów zewnętrznych na taras. Nowy bieg schodów do przybudówki prowadzić miał od strony północnej. Z kolei do zachodniego willi od strony południowej planowano dostawić parterowe skrzydło, które powiększyłoby dotychczas istniejącą jadalnię. Do tej jadalni od strony północnej przylegał kredens, a dalej pokój gościnny, sąsiadujący od zachodu z korytarzykiem i łazienką. W trakcie przebudowy willi w 1931 r. podwyższono zachodni człon willi i w poziomie piętra (po likwidacji dotychczasowego poddasza) urządzono tam m.in. dwa pokoje dla córki (jeden z wyjściem na taras nakrywający ryzalit parteru). Oprócz nich na piętrze willi były wówczas: w członie środkowym – pokój gościnny (w trakcie północnym), środkowa klatka schodowa, sypialnia z wyjściem na frontowy taras (nakrywający pięciobocznie zamknięty aneks parteru). Z kolei mały pokój piętra (w członie wschodnim) zajmował syn. Albo już w 1931 r., albo później (może w czasie II wojny) prowadzono dodatkowe zmiany. Nowe skrzydło poprzedzono od południa tarasem (z balustradą tralkową) i schodami zewnętrznymi. powiększono przybudówkę wejściową i taras północno-zachodni oraz nakryto go zadaszeniem; poszerzono werandę południowo-zachodnią. Takie zmiany w stosunku do projektu z 1931 r. istniały na pewno w 1948 r. Na początku lat 80? XX w. przeprowadzono rozbudowę budynku. Dawny taras poprzedzający skrzydło południowo-wschodnie zabudowano, zlikwidowano zachodnią werandę i taras nakryty zadaszeniem. Część zachodnią rozbudowano w kierunku zachodnim i częściowo północnym. W wysokim podpiwniczeniu rozbudowanego członu urządzono garaże. Wykonano od strony północnej nowy taras i schody wejściowe do holu. Układ wnętrz w członie środkowym i wschodnim nie uległ większym przekształceniom w poziomie parteru.





4.



5.



6.



7.

1. Miejscowość OPALENICA
 2. gmina: OPALENICA
 3 powiat: NOWY TOMYŚL
 4 województwo: WIELKOPOLSKIE

2. Obiekt (nazwa jak w karcie)
 WILLA DYREKTORA CUKROWNI,
 później przedszkole „Słodki Ul” (1) w
 zespole cukrowni OPALENICA

3. Zawartość wkładki (nazwa obiektu lub materiału uzupełniającego)

cd opisu, zdjęcia:



SCHODY wejściowe od północy – wtórne, żelbetowe, jednobiegowe, z nowszą metalową balustradą. Schody wejściowe do skrzydła wschodniego (dawny taras) – jednobiegowe, ujęte murkami, zapewne murowane z cegły, wykończone warstwą lastryko. Schody wejściowe do członu zachodniego (dawnej werandy) – jednobiegowe, ujęte murkami, murowane, z kamiennymi, granitowymi stopniami. Schody wewnętrzne w piwnicy – jednobiegowe ze skretem, murowane (może żelbetowe?); z drewnianymi stopniami. Schody wewnętrzne na piętro: drewniane, policzkowe, dwubiegowe, z drewnianą balustradą tralkową, tralki – toczzone, jednolalkowe, wpuszczone w stopnie. Poręcz drewniana, profilowana, z ozdobnym zakończeniem przy końcu biegu schodów, przy końcu biegu schodów masywny, toczony słupek.

OKNA: piwnic– otwory okienne w większości okratowane, w dobudowanych członach – wypełnione szklanymi tzw. luksferami, część krat otworów okiennych piwnic – kowalskiej roboty, ozdobnych. Okna piwnic drewniane, jednopoziomowe, przeważnie krosnowe, jedno lub dwuskrzydłowe. Okna parteru korpusu pierwotnego – drewniane, skrzynkowe, podwójne, czteroskrzydłowe, dwupoziomowe, z profilowanym ślemieniem i ozdobną listwą przyrykowaną w kształcie kolumnienki o kanelowanym trzonie. Część głowic tych listw przyrykowych– kolumnienek – nawiązuje do kompozytowych. W ścianie zachodniej parterowego, dobudowanego członu – dwa okna drewniane, skrzynkowe, dwupoziomowe, ze ślemieniem;; jedno okno – ośmioskrzydłowe, z dekoracyjnymi listwami przyrykowymi w kształcie kolumnienki; drugie okno – nowsze, sześćskrzydłowe. Otwory okienne przybudówki zachodniej od południa – wypełnione tzw. luksferami. Okna piętra – przeważnie skrzynkowe, jednopoziomowe (w ryzalicie południowym – dwuskrzydłowe, a w ryzalicie północnym – jednoskrzydłowe).

DRZWI wejściowe (w ścianie północnej): drewniane, z nadświetłem podzielonym szczebliką pionową na przy kwatery, dwuskrzydłowe, ramowo-płycinowe, częściowo przeszklone (przeszklenie okratowane od wewnątrz), z listwą przyrykowaną w kształcie pilastra którego trzon ozdobiony jest wąską płyciną. Drzwi wejściowe od frontu – wtórne, plastikowe.

cd wkładka nr 3.



10.



11.



12.



13.

1. Miejscowość OPALENICA	2. Obiekt (nazwa jak w karcie)	3. Zawartość wkładki (nazwa obiektu lub materiału uzupełniającego)
2. gmina: OPALENICA	WILLA DYREKTORA CUKROWNI,	cd opisu, zdjęcia:
3 powiat: NOWY TOMYŚL	później przedszkole „Słodki UI” (1) w	
4 województwo: WIELKOPOLSKIE	zespole cukrowni OPALENICA	



14.

Drzwi do garaży: nowsze, pełne, dwuskrzydłowe, deskowo-listwowo-zastrzałowe. Drzwi wewnętrzne w piwnicach – przeważnie wtórne płytowe, pełne, jednoskrzydłowe; część drzwi starszych, drewnianych, ramowo-płycinowych, pełnych, jednoskrzydłowych. Drzwi w pomieszczeniach parteru pierwotnego korpusu: drewniane, ramowo-płycinowe, dwuskrzydłowe, pełne, ze szpaletami ramowo-płycinowymi, ze skrzydłami podzielonymi na trzy płyciny (górną i dolną w kształcie kwadratu, a środkową – stojącego prostokąta); drewniane, w profilowanych opaskach, ramowo-płycinowe, przeszklone, z nadświetłem, rozsuwane, zasadniczo trzyskrzydłowe (przeszklenie skrzydeł podzielone szczebliną krzyżującą się prostopadłe na 8 kwater); drzwi drewniane, ramowo-płycinowe, dwuskrzydłowe, górą przeszklone, w profilowanych opaskach; drzwi drewniane, ramowo-płycinowe, dwuskrzydłowe, pełne, z listwami przymykowymi urozmaiconymi płycinami, w szerokich, profilowanych opaskach; drewniana, jednoskrzydłowa, ramowo-płycinowa, pełna, w opaskach, ze skrzydłem podzielonym na cztery płyciny (górną i dolną w kształcie leżącego prostokąta); część drzwi na piętrze – drewnianych, ramowo-płycinowych, pełnych, ze szpaletami.



15.



16.



17.



18.

1. Miejscowość	OPALENICA	2. Obiekt (nazwa jak w karcie)	3. Zawartość wkładki (nazwa obiektu lub materiału uzupełniającego)
2. gmina:	OPALENICA	WILLA DYREKTORA CUKROWNI,	cd opisu, zdjęcia:
3 powiat:	NOWY TOMYŚL	później przedszkole „Słodki Ul” (1) w	
4 województwo:	WIELKOPOLSKIE	zespole cukrowni OPALENICA	



43.

RZUT budynku rozczłonowany, obecne na planie zbliżonym do odwróconej litery „L” Korpus główny w części zachodniej (rozbudowanej na przedszkole) trzytraktowy, z wejściem z zewnątrz od pd.; w części wschodniej (pierwotna willa dyrektora) – zasadniczo dwuipółtraktowy, ze środkowym korytarzem podłużnym mieszczącym schody na piętro. Ten podłużny korytarz połączony jest prostopadle z północnym holem do którego wejście z zewnątrz od północy. W trakcie południowym tego członu korpusu głównego willi trzy dawne reprezentacyjne wnętrza (salon, tzw. buduar otwarty szeroko na pięciobocznie zamknięty aneks) i jadalnia). Od strony południowej do korpusu głównego dawnej willi dyrektora przylega pięciobocznie zamknięty aneks środkowy oraz skrzydło wschodnie, do którego osobne wejście z zewnątrz od południa. Duże wnętrza skrzydła (dobudowanego w 1931 r.) wraz z pomieszczeniem narożnym korpusu głównego mieściło jadalnię, a obecne wnętrza mieszczące sień przedszkola – to zabudowany, dawny taras (funkcję poszczególnych pomieszczeń willi dyrektora omówiono na **wkładce nr 1**)

BRYŁA budynku: silnie rozczłonowana, podpiwniczona. Korpus główny willi dyrektora cukrowni zasadniczo czteroczłonowy; trzy człony o zróżnicowane wysokości, piętrowe, nakryte niskimi dachami pulpitowym (człon środkowy – dwuspadowym), a parterowy aneks południowy – tarasem. Skrzydło południowo-wschodnie – dwuczłonowe, w części południowej – parterowe i nakryte stropodachem pulpitowym, podobnie jak parterowe dobudówki zachodnie.

ELEWACJE otynkowane gładko (z wyjątkiem wtórnych fragmentów wykonanych z tzw. szklanych luksferów), rozczłonowane malowniczo zestawionymi bryłami o zróżnicowanej wysokości. Elewacje zarówno korpusu pierwotnego willi jak i późniejszych dobudówek wsparte na wysokim cokole – zwieńczonym prostym pasem – przeprutym otworami okiennymi i drzwiowymi zamkniętymi od góry płasko. Elewacje korpusu głównego urozmaicone gzymsem parapetowym w strefie parteru i piętra, profilowanym, wydatnym gzymsem wieńczącym, oraz płycinami podokiennymi (w kształcie leżącego prostokąta) w poziomie parteru. Otwory okienne (oraz blendy) korpusu głównego (z wyjątkiem części przekształconych świetlików) i parteru wyższego członu skrzydła oraz dobudówki zachodniej – w kształcie stojącego prostokąta sklepionego od góry odcinkowo.

cd wkładka nr 5



20.



21.



22.

1. Miejscowość	OPALENICA	2. Obiekt (nazwa jak w karcie)	3. Zawartość wkładki (nazwa obiektu lub materiału uzupełniającego)
2. gmina:	OPALENICA	WILLA DYREKTORA CUKROWNI,	zdjęcia, plany:
3 powiat:	NOWY TOMYŚL	później przedszkole „Słodki Ul” (1) w	
4 województwo:	WIELKOPOLSKIE	zespole cukrowni OPALENICA	



23.

Elewacja frontowa (południowa) zasadniczo czteroczęłonowa; najwyższego, piętrowego członu środkowego poprzedzona parterowym, pięciobocznym zamkniętym aneksem (nakrytym tarasem z nowszą balustradą metalową) a w strefie piętra urozmaicona prostokątną płyciną mieszczącą dwa otwory okienne i środkowy otwór drzwiowy (prowadzący na taras). Z kolei elewacja południowa parterowego skrzydła wschodniego poprzedzona schodami, jednoosiowa i w części wykonana z tzw. szklanych luksferów. Natomiast elewacja frontowa członu zachodniego pierwotnej willi dyrektora w poziomie parteru dwuosiowa, a w strefie piętra przepruta dwoma otworami o wtórnym kształcie (zamkniętymi od góry płasko). Z kolei elewacja frontowa zachodniej parterowej dobudówki – trzyosiowa (dwa otwory wypełnione szklanymi luksferami), poprzedzona schodami do cofniętego ganku wejściowego. Elewacja wschodnia zasadniczo czteroczęłonowa; dwa człony południowe (skrzydła) – ślepe, a parterowy – bez gzymsu parapetowego i wieńczącego. Z kolei jednoosiową część elewacji wschodniej korpusu głównego (pierwotnej willi dyrektora) poprzedza niska, jednoosiowa dobudówka wejściowa do piwnicy. Elewacja północna – zasadniczo również czteroczęłonowa; ze środkową, najwyższą częścią jednoosiową w strefie parteru i dwuosiową w poziomie piętra. Po jest stronie zachodniej wtórny taras poprzedzony schodami wejściowymi, i trzyczłonowa elewacja parterowej części rozbudowanej w okresie PRL-u, w strefie wysokich piwnic przepruta otworami drzwiowymi (zamkniętymi od góry płasko) do garaży.

WNĘTRZA: układ pomieszczeń – mimo rozbudowy i adaptacji obiektu na przedszkole – w większości zachowany i czytelny, szczególnie pomieszczeń reprezentacyjnych traktu frontowego korpusu głównego. W tzw. buduarze (wg nazwy na planie z 1931 r.) zachowany kominek, w dwóch pomieszczeniach skromne rozety sufitowe. W większości pomieszczeń dawnej willi dyrektora (z wyjątkiem wewnątrz w członach dobudowanych w okresie PRL-u) zachowała się ramowo-płycinowa stolarka drzwiowa (część ze szpaletami). Zachowały się drewniane schody na piętro, z balustradą tralkową).



24.



25.



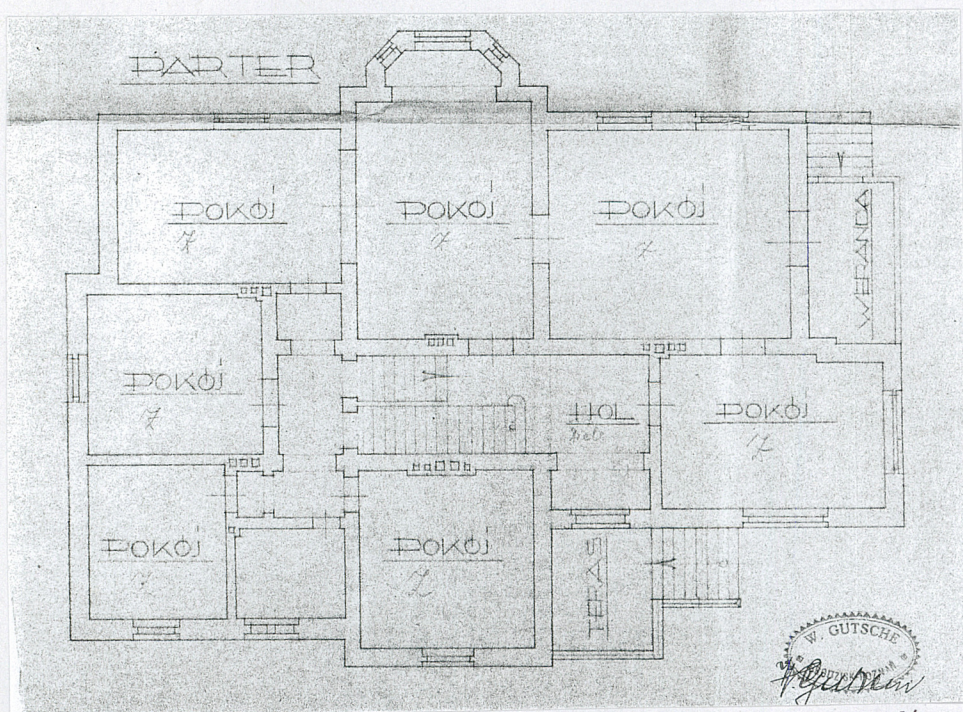
26.

1. Miejscowość OPALENICA
2. gmina: OPALENICA
3 powiat: NOWY TOMYŚL
4 województwo: WIELKOPOLSKIE

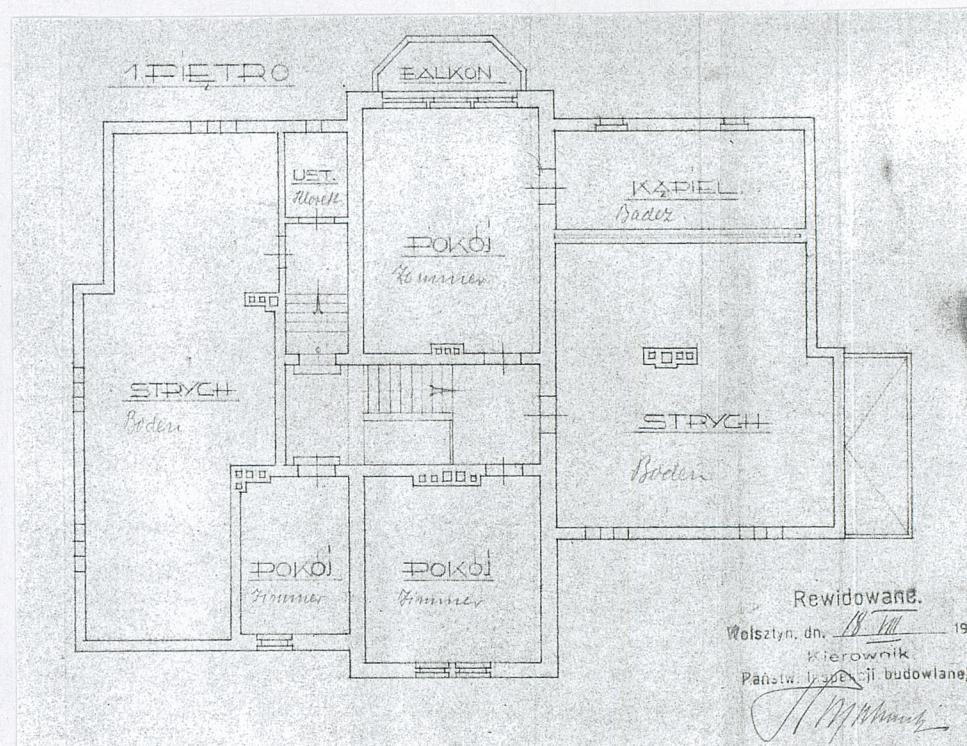
2. Obiekt (nazwa jak w karcie)
WILLA DYREKTORA CUKROWNI,
później przedszkole „Słodki Ul” (1) w
zespole cukrowni OPALENICA

3. Zawartość wkładki (nazwa obiektu lub materiału uzupełniającego)

plany:



27.



Rewidowane.
Wolsztyn, dn. 18 VII 1922
Kierownik
Państw. Wydziału Budowlanej.
[Signature]

28.

CUKROWNIA OPALENICA

DOM MIESZKALNY DYREKTORA

PRZED PRZEBUDOW

OMIAR 1:100.

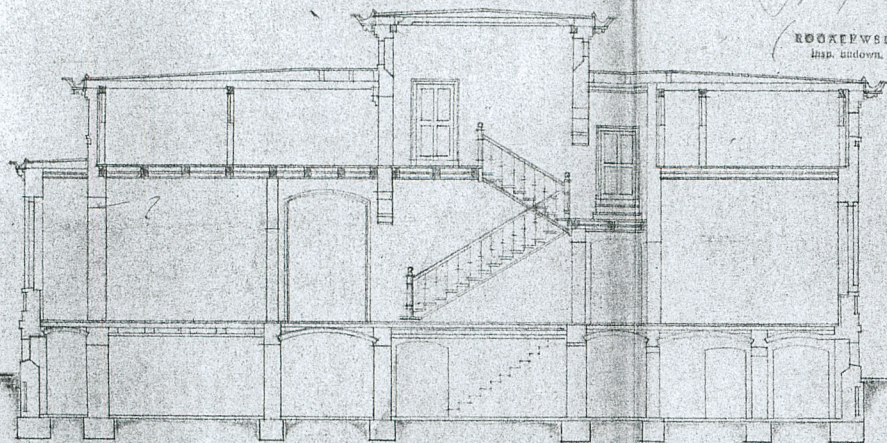
Rewidowane.

Wolsztyn, dn. 18 VII 1921

Kierownik

Polsk. Inspekcji budowlanej

ROGALEWSKI
insp. budowl.



PRZEKRÓJ A-B



29.

CUKROWNIA OPALENICA

DOM MIESZKALNY DYREKTORA

POPRZEBUDOW

1:100.

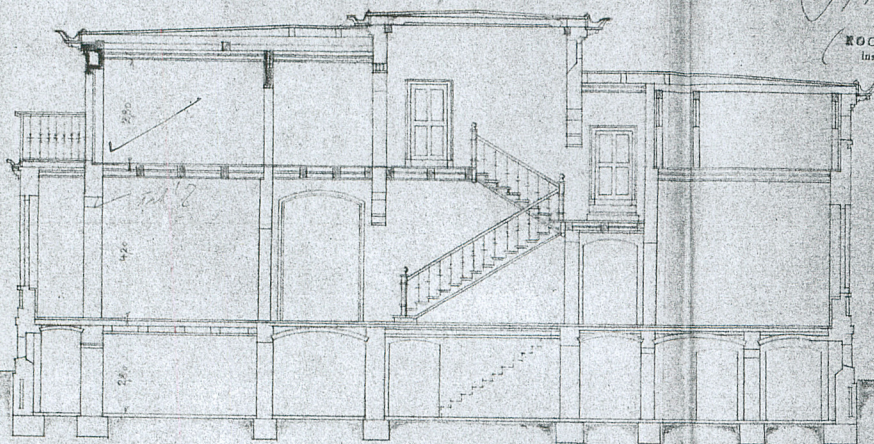
Rewidowane.

Wolsztyn, dn. 18 VII 1921

Kierownik

Polsk. Inspekcji budowlanej

ROGALEWSKI
insp. budowl.



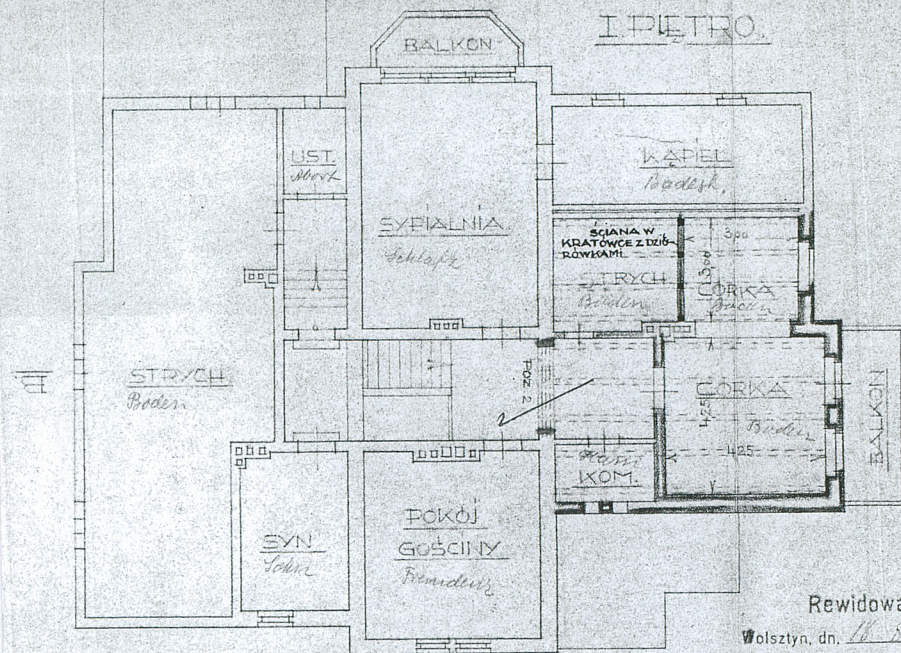
PRZEKRÓJ A-B



Cukrownia - Opalenica
Spółka Akcyjna

30.

I PIĘTRO.



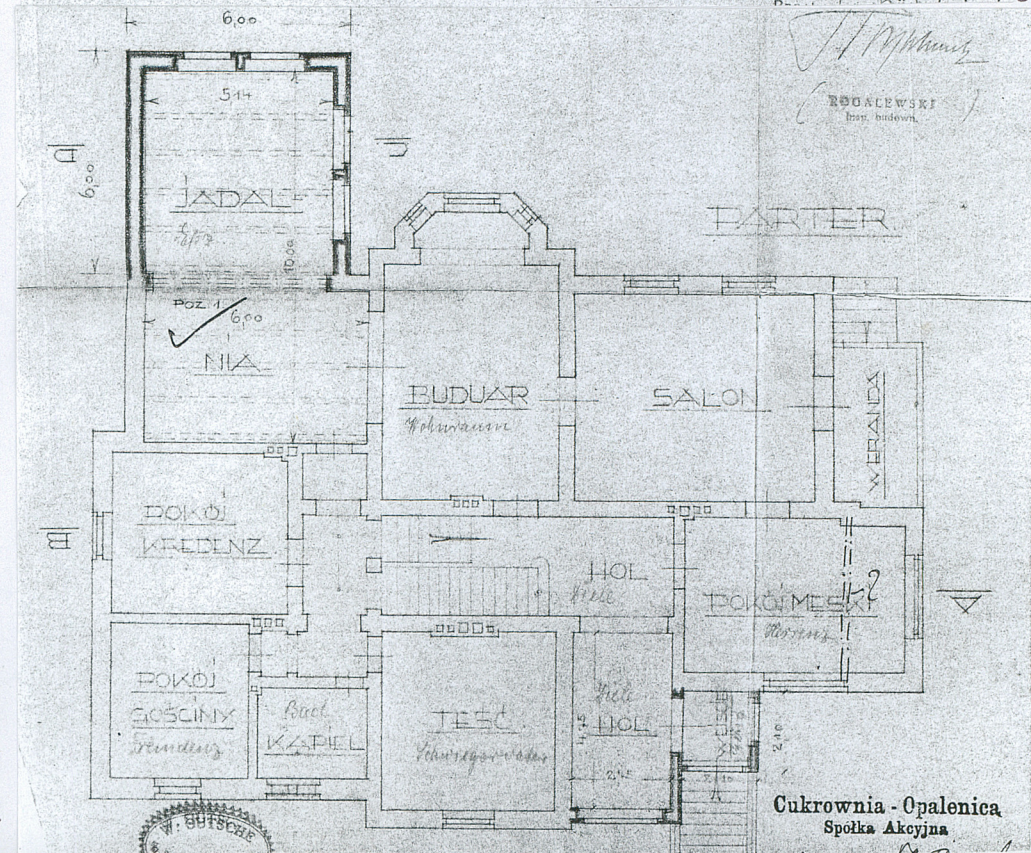
Rewidowane.

Wolsztyn, dn. 18 VII 1921

Kierownik

31.

ROGALEWSKI
insp. budowl.



Cukrownia - Opalenica
Spółka Akcyjna

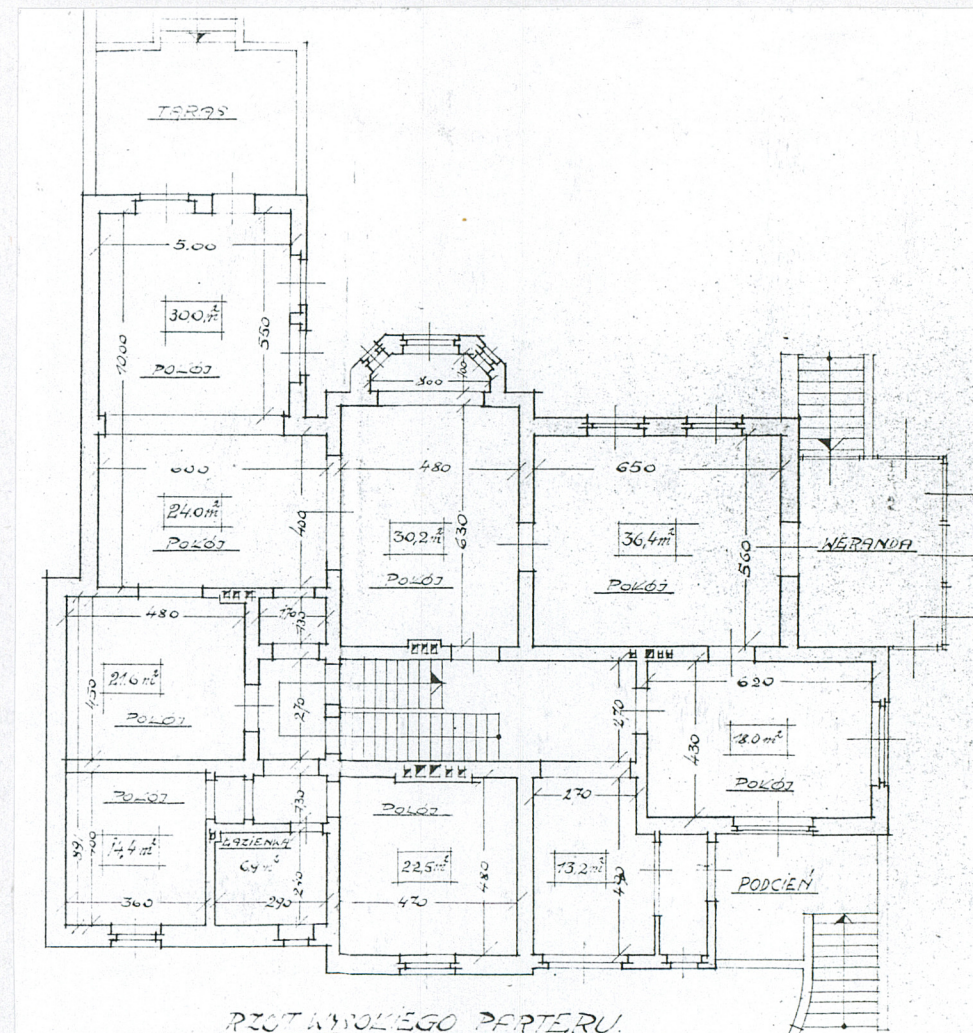
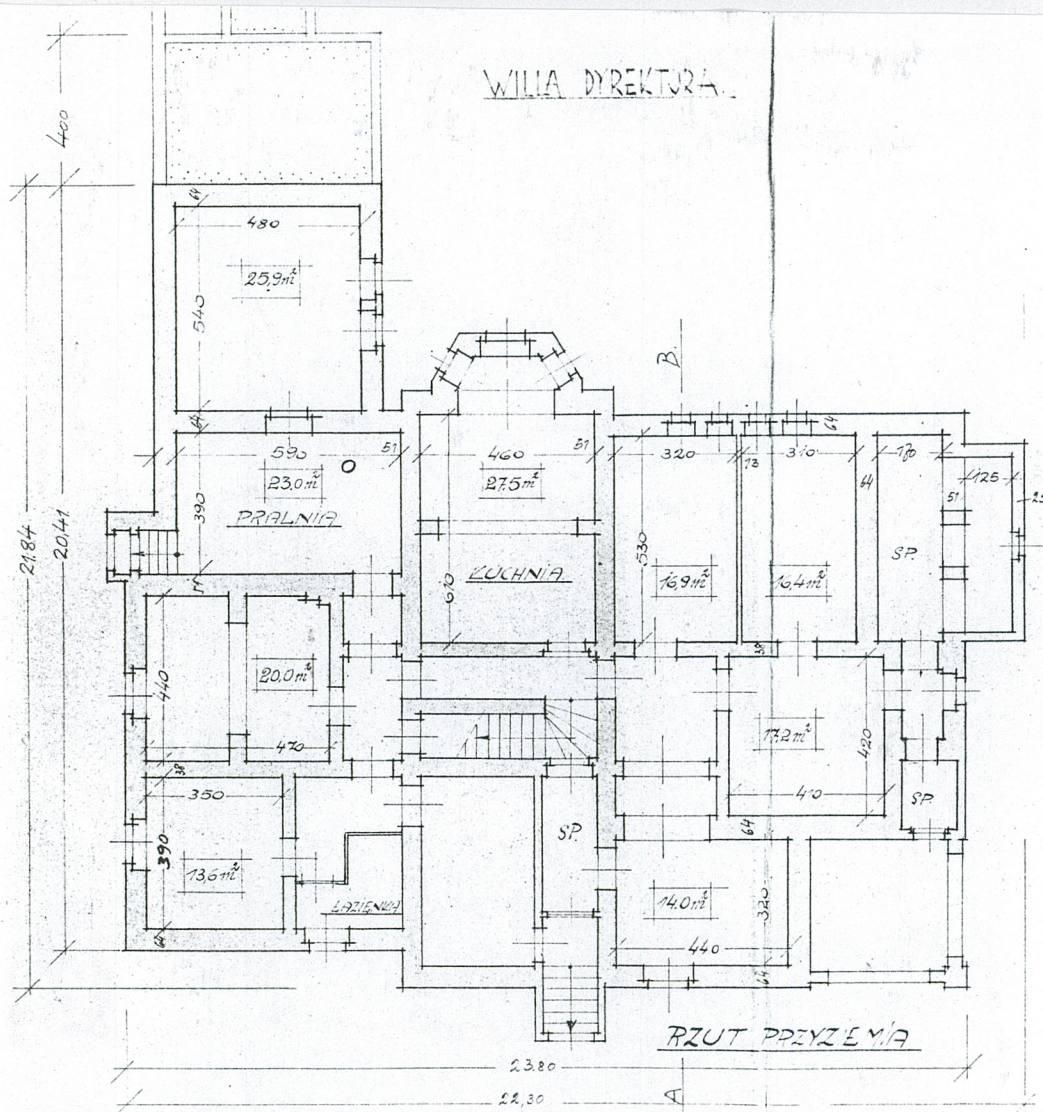
32.

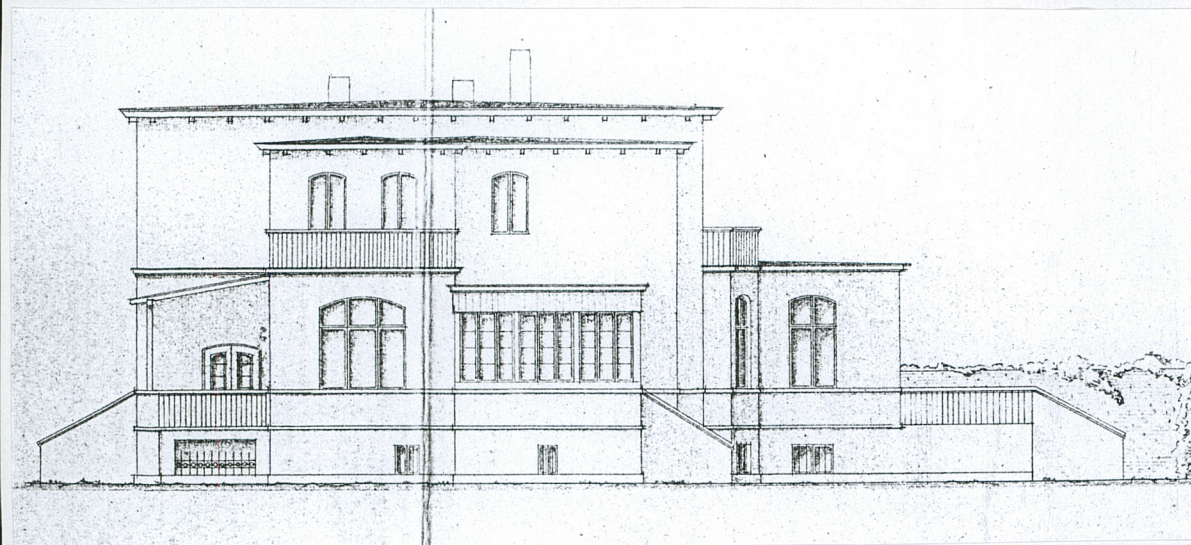
1. Miejscowość **OPALENICA**
 2. gmina: **OPALENICA**
 3 powiat: **NOWY TOMYŚL**
 4 województwo: **WIELKOPOLSKIE**

2. Obiekt (nazwa jak w karcie)
WILLA DYREKTORA CUKROWNI,
 później przedszkole „Słodki Ul” (1) w
 zespole cukrowni **OPALENICA**

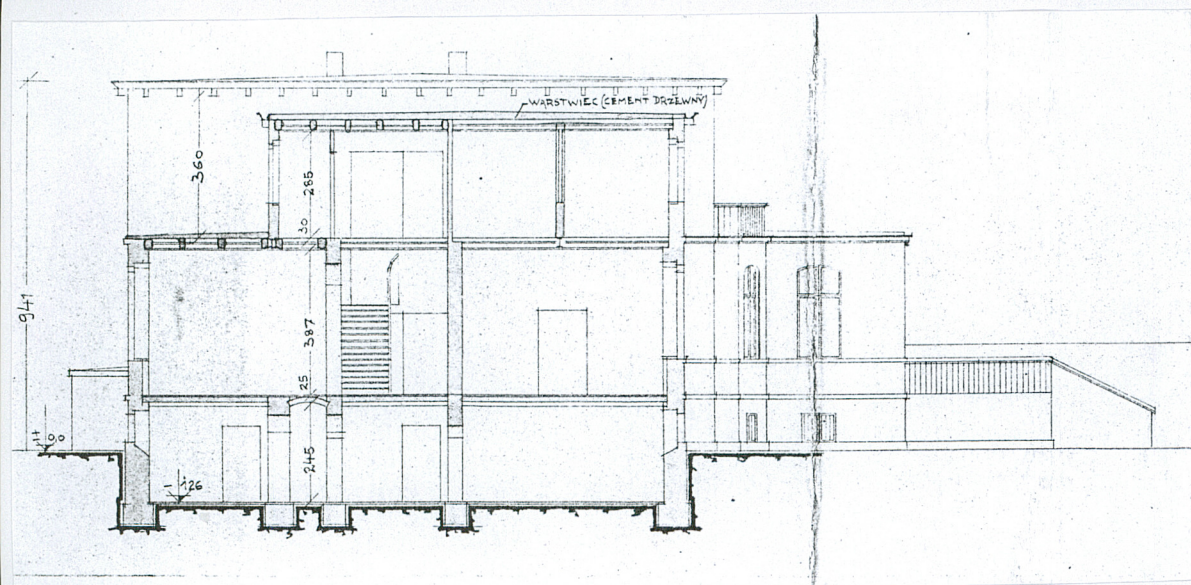
3. Zawartość wkładki (nazwa obiektu lub materiału uzupełniającego)

plany:

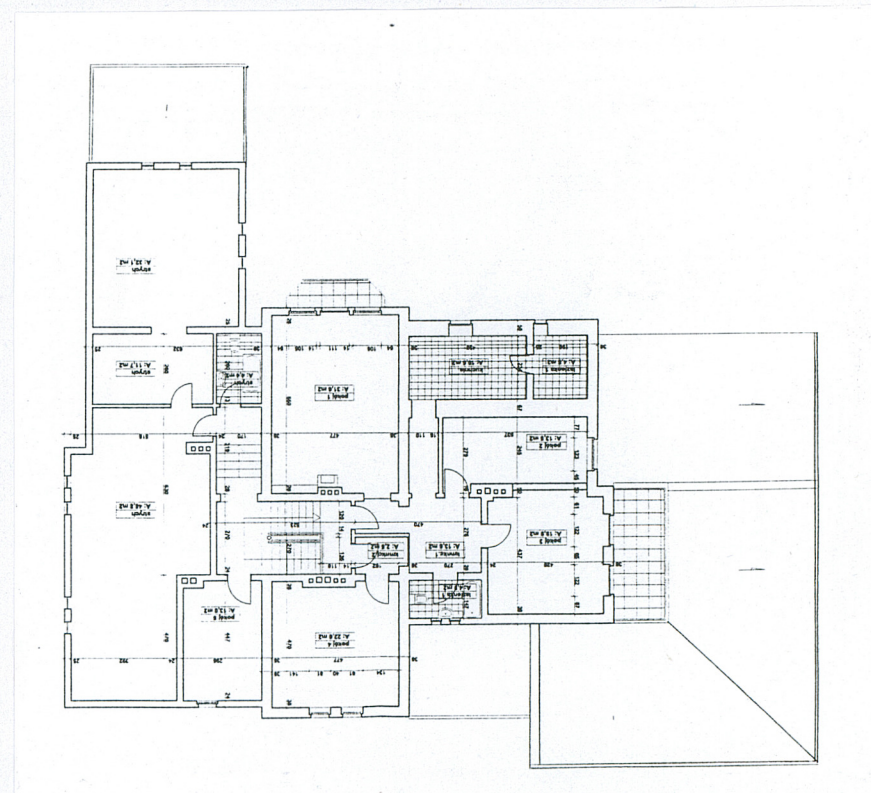




35.



36.



37.

1. Miejscowość **OPALENICA**
 2. gmina: **OPALENICA**
 3 powiat: **NOWY TOMYŚL**
 4 województwo: **WIELKOPOLSKIE**

2. Obiekt (nazwa jak w karcie)
WILLA DYREKTORA CUKROWNI,
 później przedszkole „Słodki UI” (1) w
 zespole cukrowni **OPALENICA**

3. Zawartość wkładki (nazwa obiektu lub materiału uzupełniającego)

plany, spis ilustracji:



38.



39.

SPIS ILUSTRACJI:

1. Widok od strony południowej
2. Widok na część południowo-wschodnią
3. Elewacja zachodnia członu dobudowanego
4. Elewacja wschodnia dobudowanego skrzydła
5. Elewacja wschodnia
6. Gzyms dobudowanego skrzydła
7. Elewacja północna
8. Okna piwnic – elewacja frontowa
9. Krata w otworze okiennym piwnic
10. Strop w piwnicy
11. Rozeta w pomieszczeniu parteru
12. Schody wewnętrzne do piwnicy
13. Rozeta sufitowa – reprezentacyjne pomieszczenie parteru
14. Schody na piętro – balustrada
15. Schody na piętro – tralki balustrady
16. Okno w dobudówce zachodniej
17. Okno parteru korpusu głównego – elewacja południowa
18. Widok na wnętrze aneksu frontowego
19. Drzwi wewnętrzne – parter
20. Drzwi wejściowe od północy
21. Drzwi wewnętrzne z tzw. buduaru do jadalni
22. Fragment drzwi wewnętrznych z tzw. buduaru do jadalni
23. Drzwi wewnętrzne – parter
24. Drzwi wewnętrzne – parter (z tzw. buduaru)
25. Wspornik – schody na piętro
26. Kominek w tzw. buduarze – parter
27. 28. Xero inwentaryzacja parteru i piętra (przed przebud.) – W Gutsche (1931 r.)
29. Xero inwentaryzacji: przekrój (przed przebud.) – W. Gutsche (1931 r.)
- 30, 31, 32. Projekt przebudowy i rozbud. – W. Gutsche z 1931 r.
- 33, 34, 35, 36. Xero inwentaryzacji M. Preislera z 1948 r. (rzut piwnic, parteru, elewacja zachodnia, przekrój poprzeczny).
- 37, 38, 39. Xero inwentaryzacji z 2004 r. (rzut piętra, elewacje)
40. Pocztówka z ok. 1898? r. – cukrownia Opalenica

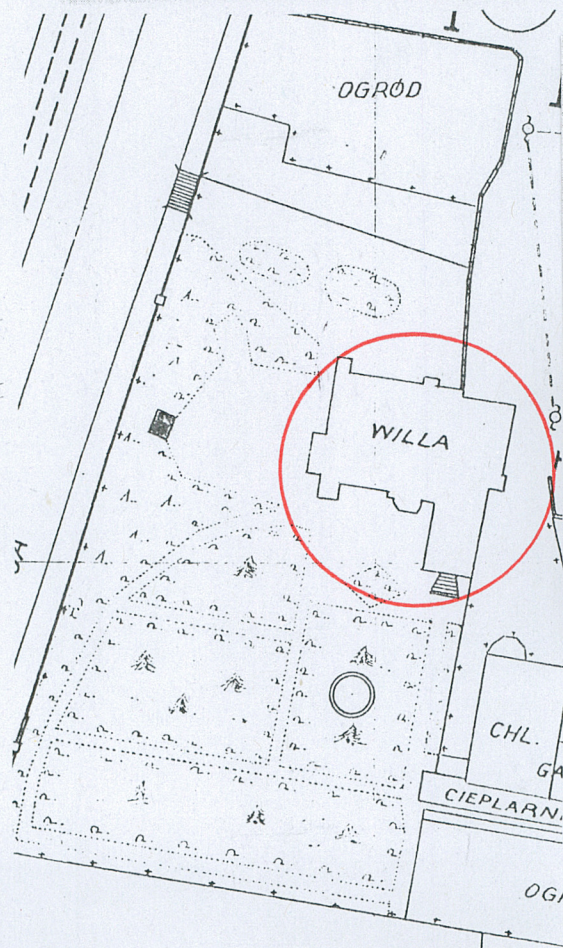
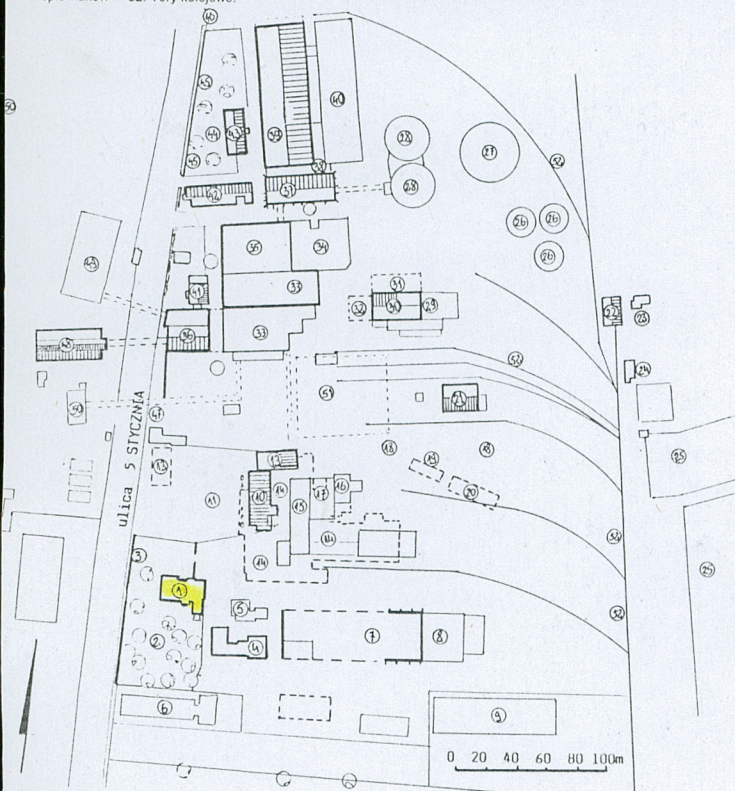
http://www.incpnet.pl/~kreator/php_galeria.php?Opalenica

41. Pocztówka przed 1918 r. – cukrownia Opalenica

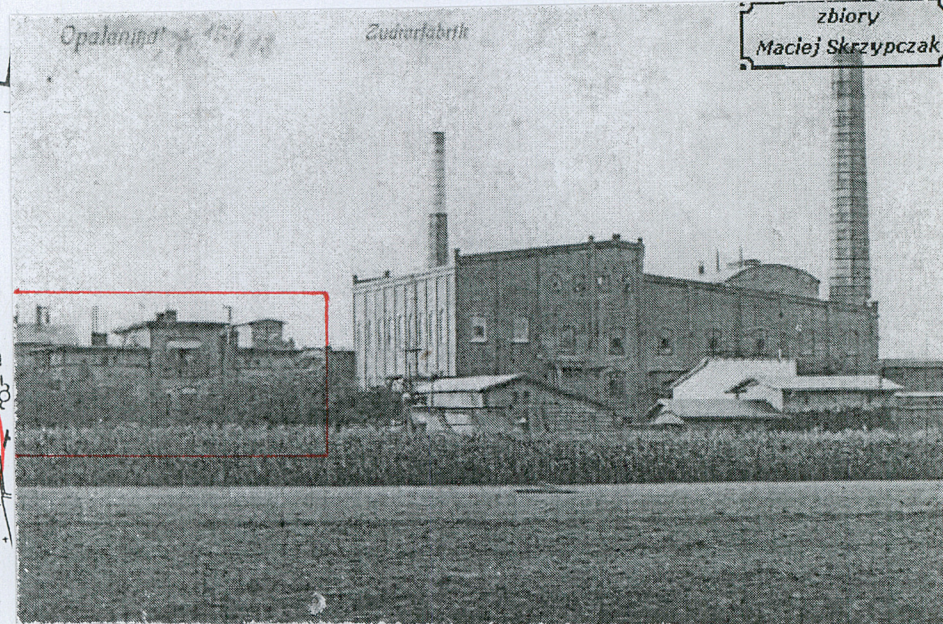
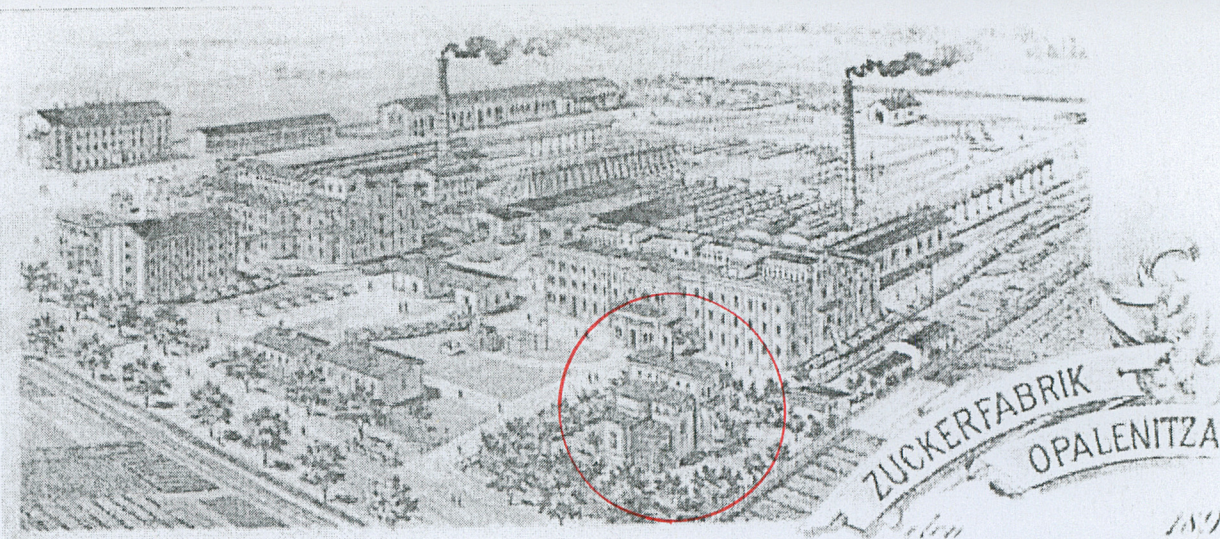
http://www.incpnet.pl/~kreator/php_galeria.php?Opalenica

LEGENDA:

1. Willa dyrektora, 2. Ogród ozdobny-park przy willi, 3. Brama wjazdowa, 4. Tzw. chlewy-garaż
5. Bud. straży pożarnej (tzw. strażnica), 6. Hotel, 7. Dawny magazyn cukru, 8. Nowszy bud. tzw.
pralni, 9. Magazyn techniczny, 10. Bud. administracyjny, 11. Parking, 12. Lokalizacja domu
13. Dom mieszkalny-magazyn nasion ob. warsztat, 14. Teren dawnej cukrowni I, 15. Budynek pras
dawniej Wytwórnia Suchego Łodu, 16. Stacja wapienna, 17. Bud. stacji pomp gazowych, 18. Plac
składowy kamienia i koksu, 19. Lokalizacja magazynu nawozów sztucznych, 20. Lokalizacja maga-
zynu nasion, 21. Stolaria-kotłarnia, później kuźnia-stolaria, 22. Parowozownia, 23. Bud. pomp
wody rzecznej, 24. Bud. stacji pomp irygacyjnych (wody kwaśnej), 25. Odstajnik ziemi spławiakowej
26. Melażniki, 27. Silosy cukru, 28. Silosy cukru, 29. Tzw. nowa kotłownia, 30. Tzw. stara kotłownia
31. Lokalizacja suszarni wysłodków, 32. Lokalizacja turbinowni, 33. Surownia, 34. Warsztat mecha-
niczny, 35. Produktownia, 36. Suszarnia wysłodków ob. buraczarnia, 37. Magazyn cukru ob. pakownia,
38. Nowszy łącznik, 39. Magazyn cukru tzw. stary, 40. Nowszy magazyn cukru, 41. Dom mieszkalny (nr
58), 42. Dom mieszkalny (nr 62), 43. Dom mieszkalny (nr 64), 44. Ogród ozdobny
45. Mur ogrodzeniowy, 46. Brama wjazdowa, 47. Główna brama wjazdowa przy portle, 48. Magazyn wysłodków, 49. Dawne spławiaki, 50. Plac buraczany, 51. Lokalizacja dawnych
spławiaków, 52. Tory kolejowe.



1933r.



40.